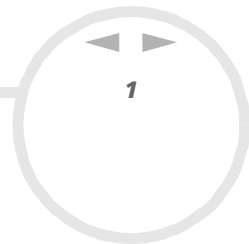


Informazioni sul software del notebook Sony

Serie PCG-FX





Informazioni preliminari

Avviso

Questo prodotto contiene software di proprietà di Sony e concesso in licenza da terzi. L'uso del software è soggetto ai termini e alle condizioni dei contratti di licenza forniti con il prodotto. Le specifiche del software sono soggette a modifiche senza preavviso e possono non essere identiche alle versioni attualmente in commercio. Gli aggiornamenti e le aggiunte al software possono comportare costi aggiuntivi. La registrazione presso provider di servizi in linea può prevedere il pagamento di una quota e la richiesta di informazioni sulla carta di credito. Per effettuare alcune operazioni finanziarie potrebbero essere necessari accordi previ con gli istituti finanziari interessati.

© 2001 Sony Corporation. Tutti i diritti riservati.

È vietata la riproduzione totale o parziale senza autorizzazione.

Contratto di licenza con l'utente finale

Questo Contratto di licenza con l'utente finale (**EULA**) costituisce un accordo legale tra l'utente e Sony Corporation (in seguito denominata **Sony**), società costituita in base al diritto giapponese produttrice di questo prodotto Sony (**HARDWARE SONY**). Leggere attentamente il presente Contratto prima di installare o utilizzare il software distribuito unitamente a esso (il **SOFTWARE SONY**). Installando e utilizzando il **SOFTWARE SONY**, l'utente accetta di essere vincolato dalle condizioni del presente Contratto. L'utente è autorizzato a utilizzare il **SOFTWARE SONY** soltanto unitamente all'**HARDWARE SONY**. Il **SOFTWARE SONY** viene concesso in licenza; non viene venduto.

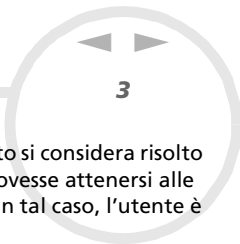
Indipendentemente da quanto sopra citato, il software distribuito unitamente a un Contratto di licenza a parte (il **Contratto con terzi**), incluso ma non limitatamente al sistema operativo Windows® fornito da Microsoft Corporation, sarà coperto da tale Contratto con terzi.

Qualora l'utente non accetti i termini e le condizioni del presente Contratto, dovrà restituire il **SOFTWARE SONY** unitamente all'**HARDWARE SONY** al rivenditore presso il quale ha acquistato i prodotti.

1. Licenza. Questo **SOFTWARE SONY** e la relativa documentazione sono concessi in licenza da Sony. In base al presente Contratto, l'utente è autorizzato a utilizzare il **SOFTWARE SONY** esclusivamente per uso personale su un unico **HARDWARE SONY** non in rete e a effettuare una sola copia di backup del **SOFTWARE SONY** da non adattare a usi diversi da quelli indicati.

2. Restrizioni. Il **SOFTWARE SONY** contiene materiale coperto da copyright e materiale di proprietà esclusiva. Al fine di proteggere tali materiali, qualora non sia disposto diversamente da leggi in vigore, non è consentito decompilare o disassemblare totalmente o parzialmente il **SOFTWARE SONY**. Non è consentito vendere o concedere in locazione il **SOFTWARE SONY** e la sua copia a terzi, con l'eccezione del trasferimento del **SOFTWARE SONY** unitamente all'**HARDWARE SONY**, previo accordo con terzi sul rispetto delle condizioni del presente Contratto.

3. Garanzia limitata. Sony garantisce, per un periodo di novanta (90) giorni dalla data di acquisto, che il supporto su cui è registrato il **SOFTWARE SONY** è privo di difetti così come evidenziato dalla fattura di acquisto. Durante il periodo di garanzia, Sony sostituirà gratuitamente il supporto difettoso a patto che esso venga restituito debitamente imballato al rivenditore presso il quale è stato effettuato l'acquisto, unitamente al nome, all'indirizzo e alla fattura d'acquisto dell'utente. Sony non si assume alcuna responsabilità per la sostituzione di supporti danneggiati da incidente, uso inidoneo o erronea applicazione. La presente garanzia limitata sostituisce qualunque altra condizione o garanzia, espressa o implicita, sulla base di statuto o altrimenti, e Sony disconosce espressamente qualunque altra garanzia e condizioni incluse, ma non limitatamente a, garanzie implicite e/o condizioni di qualità soddisfacente e idoneità per scopi particolari. Le condizioni della presente garanzia limitata non pregiudicano in alcun modo i diritti legali dell'utente finale, né limitano o escludono la responsabilità di Sony in caso di morte o disturbi alla persona causati da negligenza da parte di Sony.



4. Risoluzione. Il presente Contratto è da considerarsi in vigore fino a risoluzione dello stesso. Il presente Contratto si considera risolto con la distruzione del SOFTWARE SONY, della relativa documentazione e delle rispettive copie. Se l'utente non dovesse attenersi alle condizioni e alle clausole del presente contratto, Sony risolverà immediatamente tale contratto senza preavviso. In tal caso, l'utente è tenuto a distruggere tutte le copie del SOFTWARE SONY, tutta la documentazione e le relative copie.

5. Legge applicabile. Il presente Contratto è disciplinato ed è da interpretarsi sulla base del diritto giapponese.

Per domande relative al presente Contratto o alla garanzia limitata, consultare la VAIO-Link Guida Cliente su come contattare VAIO-Link.

Energy Star

International ENERGY STAR[®] Office Equipment Program è un programma internazionale che promuove il risparmio di energia nell'utilizzo dei computer e delle relative apparecchiature da ufficio. Il programma supporta lo sviluppo e la distribuzione di prodotti con funzioni che riducono in modo significativo il consumo di energia. Si tratta di un sistema aperto, al quale possono liberamente partecipare i proprietari di aziende. I prodotti interessati sono apparecchiature da ufficio, quali computer, monitor, stampanti, fax e fotocopiatrici. Gli standard e i logo sono uguali per tutte le nazioni partecipanti al programma.

Energy Star è un marchio registrato negli Stati Uniti.





Marchi

Sony, DVgate, i.LINK™, PictureGear, MovieShaker, Smart Capture, UI Design Selector, VisualFlow, VAIO e il logo VAIO sono marchi di Sony Corporation. Tutti i logo Windows sono marchi registrati di Microsoft Corporation.

Tutti gli altri marchi sono di proprietà dei rispettivi detentori.

Le specifiche sono soggette a modifica senza preavviso.

Informazioni sul software del notebook

Il notebook Sony consente di lavorare, giocare, imparare e comunicare in maniera rapida. Questo capitolo offre una panoramica delle attività possibili con il software installato sul computer.

Software Sony



DVgate

Sony Electronics



DVgate è un kit di 3 applicazioni complementari: DVgate Motion, DVgate Still e DVgate Assemble. Questa raccolta consente di selezionare ed elaborare facilmente video clip digitali, quindi integrarli realizzando home video di qualità professionale. È sufficiente collegare al computer una videocamera digitale tramite i.LINK™ e il notebook diviene un ambiente di elaborazione, in grado di catturare, visualizzare l'anteprima, tagliare, assemblare e salvare le sequenze nei formati AVI e MPEG1. Con DVgate Still si possono visualizzare immagini video digitali fornite da videoregistratori o videocamere digitali (ciò è possibile soltanto se la videocamera è dotata di uscita DV) e salvarle come file grafici sul disco rigido.



MovieShaker

Sony Electronics

MovieShaker® crea filmati personalizzati con transizioni, effetti speciali, musica di sottofondo e testo. È sufficiente importare i video clip, selezionare il tono desiderato e MovieShaker® si occupa di tutto il resto. Ma è anche possibile controllare personalmente l'intero processo e realizzare un filmato in modo

completamente autonomo. L'utente sceglie l'ordine dei video clip, gli effetti speciali e le transizioni. Inoltre, si può importare la propria musica preferita e MovieShaker® farà corrispondere automaticamente la lunghezza del brano a quella del filmato.



PictureGear

Sony Electronics

Digital Image Library consente di creare un ambiente personalizzato con foto, sfondi e colori di sfondo, presentazioni di diapositive, ecc. PictureGear assiste nella creazione e nell'implementazione di screen saver personalizzati e panorami (immagini combinate). Inoltre, è possibile animare file GIF con l'utilità Gif Animation, creare etichette per i supporti multimediali con PictureGear Label Maker o riprodurre filmati in vari formati. Infine si possono creare album con le immagini preferite e caricarli su una pagina Web.



PictureToy

Sony Electronics

PictureToy è un programma di disegno Sony che usa uno strumento penna molto accurato. Consente di disegnare nuove immagini o modificare le 70 immagini esistenti. Aggiungere occhiali e fiori è proprio divertente!



Smart Capture

Sony Electronics

È possibile collegare una fotocamera digitale al computer per catturare foto o video clip da visualizzare o inviare tramite posta elettronica. La finestra del mirino di Smart Capture visualizza le immagini della fotocamera e consente di regolare le impostazioni o di creare effetti speciali. Con Smart Capture è possibile catturare immagini tramite periferica compatibile con i.LINK™ o creare un'immagine panoramica utilizzando la funzione Panorama assist. L'immagine panoramica finale viene creata in PpictureGear, utilizzando le singole istantanee acquisite con Smart Capture.



SonicStage

Sony Electronics

SonicStage è una tecnologia di protezione del copyright sviluppata da Sony Corporation e ideata per consentire la registrazione e la riproduzione di file di musica digitale su PC. Una volta che i dati sono stati criptati e registrati sul disco rigido, la tecnologia SonicStage consente di riprodurli su un PC, ma ne previene la distribuzione non autorizzata. Lo scopo della tecnologia SonicStage consiste nel creare un ambiente in cui è possibile distribuire quantità maggiori di musica di alta qualità impedendo la successiva diffusione non autorizzata dei file musicali.

Il software SonicStage consente di criptare e gestire i file musicali scaricati su un PC tramite i servizi EMD oppure quelli ottenuti o creati da CD o da Internet.

Il programma SonicStage per CD-R non è preinstallato sul portatile. È tuttavia possibile installare tale modulo, che si trova sul CD di ripristino in dotazione con il notebook VAIO.



UI Design Selector

Sony Electronics

È possibile modificare l'aspetto delle finestre del software Sony compatibile con UI Design Selector.



VAIO System Information

Sony Electronics

Grazie a VAIO System Information (Start - VAIO - Assistenza - VAIO System Configuration), è sempre possibile controllare le **informazioni** relative al **prodotto** (nome del modello, numero di serie, versione del BIOS, versione e numero di serie del sistema operativo) e al **sistema** (processore, frequenza di clock, memoria di sistema e memoria cache) del notebook.



VisualFlow

Sony Electronics

VisualFlow consente di sfogliare in modo interattivo il contenuto delle Memory Sticks™ (opzionali), del disco rigido o di qualsiasi altra unità sul computer. Visual Flow visualizza i file delle Memory Stick™ in vari modi e consente di riprodurre / visualizzare immagini, filmati o file audio in Visual Flow o altre applicazioni.

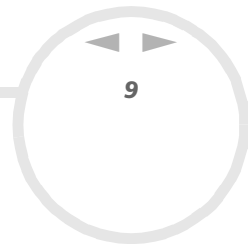


CD di ripristino

Sony Corporation

I CD di ripristino consentono di reinstallare il sistema, il software in dotazione e i driver forniti con le periferiche se sono danneggiati o vengono cancellati accidentalmente. Reinstallando il driver specifico di una periferica si può risolvere un problema del computer, senza dover ripristinare l'intero sistema.

! I CD di ripristino in dotazione possono essere utilizzati esclusivamente con il notebook Sony al quale sono allegati e non con altri PC Sony o con PC di altre case produttrici.



Sistema operativo e altro software precaricato



Windows® XP Home Edition

Microsoft Corporation

Microsoft® Windows® XP Home Edition è il nuovo e straordinario sistema operativo Windows®, sviluppato sulla base delle funzioni rivoluzionarie di Windows® 98 e Windows® Millennium, nonché sulla stabilità di Windows® 2000. Allo stesso tempo, Windows® XP rimane pienamente compatibile con qualsiasi applicazione e tecnologia precedente, basata su Windows.

Windows® XP Home Edition integra nuove funzioni quali la capacità di cambiare utente rapidamente, che permette agli utenti di mantenere in esecuzione le reciproche applicazioni entrando e uscendo dai loro account, e un design visivo semplificato che posiziona le funzionalità di uso più frequente al centro dello schermo, per consentire di accedervi con maggiore rapidità. Per chiarimenti e assistenza tecnica, visitare:

<http://support.microsoft.com/directory>



Internet Explorer 6.0

Microsoft Corporation

Internet Explorer è il browser Web di Microsoft, che permette di navigare sul World Wide Web. L'installazione guidata configura il computer in modo che sia possibile connettersi automaticamente al proprio provider. Un pacchetto completo per la posta elettronica consente di inviare e ricevere messaggi, inclusi file allegati, su Internet. NetMeeting, Outlook Express e Microsoft Chat sono soltanto alcuni dei componenti in dotazione con Internet Explorer 6.0. Internet Explorer 6.0 include anche un sistema di crittografia a 128 bit, il livello di protezione più alto per le comunicazioni su Internet, che consente l'utilizzo di carte di credito e transazioni finanziarie. Grazie all'esercitazione in linea, i nuovi utenti possono familiarizzarsi rapidamente con Internet. Per chiarimenti e assistenza tecnica, visitare il sito:

<http://support.microsoft.com/directory>



Adobe® Acrobat® Reader

Adobe Systems Incorporated

Il software Acrobat® Reader consente di visualizzare, consultare e stampare documenti elettronici in formato Adobe PDF (Portable Document Format), un formato aperto concepito per assicurare la conformità dei documenti creati su tutte le principali piattaforme. Una volta installato, è possibile aprire e visualizzare file PDF nel proprio browser Web semplicemente facendo clic su un file PDF incorporato in un file HTML. La prima pagina viene visualizzata immediatamente, mentre si sta scaricando il resto del documento. Per chiarimenti e assistenza tecnica, visitare

<http://www.adobe.com>



Symantec Norton AntiVirus

Symantec Corporation

Con Norton AntiVirus è possibile eseguire la scansione di file, cartelle o intere unità per controllare la presenza di virus, isolando i file infetti per inoltrarli al Symantec AntiVirus Research Center (SARC). I file inviati al SARC vengono analizzati e i risultati notificati automaticamente entro sette giorni. Configurando adeguatamente Norton AntiVirus, si protegge efficacemente il computer. Norton AntiVirus è in grado di controllare automaticamente l'integrità dei record di avvio all'apertura del sistema, verificare la presenza di virus nelle applicazioni mentre le si utilizza, effettuare la scansione antivirus di tutte le unità locali una volta a settimana e monitorare il computer per rilevare le attività che possono essere sintomatiche di un virus in esecuzione. Inoltre verifica i file scaricati da Internet e controlla che i dischi floppy, al momento di utilizzarli, non contengano virus nel settore di avvio.

La prima volta che si avvia il notebook, viene richiesto di aggiornare il software antivirus. Ciò è normale, poiché si sono diffusi nuovi virus da quando è stato prodotto il VAIO.

Per maggiori informazioni, consultare la Guida in linea e il sito Web:

<http://www.symantec.com/techsupp>



Panorama Maker

ArcSoft

Panorama Maker™ 2000 è un programma di facile utilizzo che consente di creare un'unica foto panoramica partendo da diverse foto. E per avere invidiabili panorami in grande formato basterà solo fare clic con il mouse. È inoltre possibile visualizzare le foto panoramiche da diverse prospettive.

Per ulteriori informazioni, visitare il sito Web:

<http://www.arcsoft.com/products/software/en/panoramamaker2000.html>



Real Entertainment Center

Real Entertainment Center comprende due applicazioni: RealPlayer e RealJukebox.

RealNetworks - RealPlayer

RealPlayer è il lettore video e audio di RealNetworks che consente di accedere a 2.500 stazioni radio per ascoltare musica, notizie e cronache di avvenimenti sportivi.

RealNetworks - RealJukebox

RealJukebox è il sistema di gestione musicale personale. RealJukebox consente di creare, gestire e riprodurre sul computer la propria raccolta di brani musicali digitali.

Per ulteriori informazioni, visitare il sito Web:

<http://www.real.com>



QuickTime

Apple

QuickTime, prodotto dall'avanzata tecnologia Apple, è lo strumento ideale per creazioni video, audio, musicali, 3D e per dare vita alla realtà virtuale sul browser Web o in ambiente Windows.

Per ulteriori informazioni, visitare il sito Web:

<http://www.apple.com/quicktime>



WinDVD


InterVideo, Inc.

WinDVD di InterVideo Inc. è un lettore DVD di facile uso. WinDVD è dotato di tutte le funzioni che ci si aspetta di trovare in un comune lettore DVD per uso domestico, nonché alcune funzioni estremamente avanzate, ad esempio il supporto VCD 2.0 completo, la decodificazione video di alta precisione, una gamma di interfacce utente e opzioni relative allo schermo. È possibile riprodurre filmati DVD, titoli DVD interattivi, materiale video MPEG, CD video e audio. WinDVD rileva automaticamente il tipo di disco presente nel lettore DVD e utilizza il metodo di riproduzione adeguato. Per chiarimenti e assistenza tecnica, visitare:

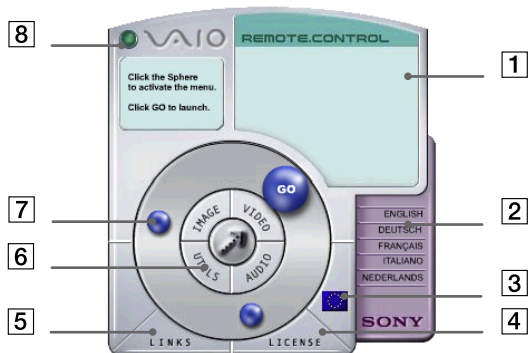
<http://www.intervideo.com>

VAIO Remote Control

VAIO Remote Control è l'ingresso al mondo VAIO. VAIO Remote Control è di facile uso e integra tutto ciò che occorre per iniziare ad utilizzare il computer VAIO. Consente di avviare le applicazioni software e raggiungere i siti Web Sony all'istante.

 Per impostazione predefinita VAIO Remote Control viene attivato dal menu **Start**, ma è possibile creare un collegamento sul desktop per accedervi più facilmente.

Panoramica



1	Info Box	Quando si sposta il cursore su un elemento, ne visualizza una breve descrizione.
2	Opzioni Language	Fare clic per selezionare la lingua desiderata.
3	Language display	Fare clic per visualizzare/nascondere l'elenco delle lingue.
4	License	Fare clic qui per visualizzare il Contratto di licenza con l'utente finale in 13 lingue.

5	Links	Mostra utili collegamenti a siti Web Sony. Per visitare un sito Web, fare clic sul relativo collegamento nell'Intro Box.
6	Pulsanti centrali di Remote Control	Fare clic sull'area di un'applicazione per visualizzare i componenti software. Da qui è possibile accedere al software audio e video, di elaborazione grafica e alle utilità.
7	Steering wheel	Le sfere in questa area rappresentano le applicazioni o i collegamenti utili.
8	Close	Chiude la finestra Remote Control.

 Per accedere ai siti Web è necessario configurare e collegare il modem.

Avvio di un'applicazione

Avviare un'applicazione o un sito Web è semplice:

- 1 Spostare il cursore sull'applicazione che si desidera utilizzare o sul link desiderato. La casella di testo visualizza una descrizione del componente.
- 2 Fare clic sulla sfera per iniziare la sequenza di avvio. La sfera si avvicina all'Info Box e viene visualizzato **GO**.
- 3 Fare clic su **GO** per avviare l'applicazione. Per il software, il programma è avviato a tutto schermo. Nel caso dei link, viene avviato Internet Explorer e visualizzato il sito web Sony.



Uso di Smart Capture

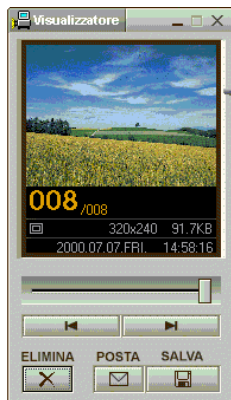
È possibile utilizzare Smart Capture per catturare immagini e registrare video clip da una fotocamera digitale collegata al computer.

Cattura di foto

È possibile catturare foto tramite periferiche compatibili con i.LINK™.

Per catturare foto, procedere come segue:

- 1 Collegare al notebook una periferica compatibile con i.LINK™.
- 2 Eseguire **Smart Capture** scegliendo **Tutti i programmi / Smart Capture / Smart Capture** dal menu **Start**.
Viene visualizzata la finestra del **Mirino**, che fornisce l'immagine del soggetto.
- 3 Regolare il fuoco sul soggetto.
- 4 Fare clic sul pulsante **Cattura** nella finestra di **Smart Capture**.
Viene visualizzata la finestra **Visualizzatore di foto**, che mostra l'immagine acquisita nell'area di **Visualizzazione immagini**.



5 Per chiudere **Smart Capture**, fare clic sul pulsante  nell'angolo superiore destro della finestra.

Visualizzazione delle foto catturate con il Visualizzatore di foto

Dal menu **Start**, selezionare **Tutti i programmi / Smart Capture** e fare clic su **Visualizzatore di foto**. È possibile visualizzare, salvare o eliminare le foto oppure inviarle tramite posta elettronica.

Per chiudere il **Visualizzatore di foto** fare clic sul pulsante .


- ★ Si possono catturare immagini fisse delle seguenti dimensioni: 640 x 480, 320 x 240, 160 x 120 oppure 80 x 60 pixel.
- ★ Quando si cattura un'immagine a bassa risoluzione (cioè di 80 x 60 pixel), l'immagine visualizzata nella finestra del **mirino** potrebbe apparire sfuocata.
- ★ Nella visualizzazione di un soggetto in movimento rapido potrebbero apparire dei vuoti nella sequenza dei fotogrammi. Non si tratta di un guasto.
- ★ È possibile creare immagini panoramiche utilizzando **PictureGear 2.5SE** o superiore.
- ★ **Smart Capture** consente di catturare foto e video clip utilizzando una videocamera digitale.



Invio di foto tramite e-mail

Per inviare foto tramite posta elettronica, procedere come segue:

- 1 Fare clic su **Start** nella barra delle applicazioni di **Windows®**.
- 2 Scegliere **Tutti i programmi** e fare clic su **Smart Capture**.
- 3 Fare clic su **Visualizzatore di foto**.
- 4 Selezionare le foto da inviare per posta elettronica, utilizzando ◀ oppure ▶.
- 5 Fare clic su **Posta**.
Viene visualizzata la finestra della posta elettronica con il file selezionato allegato al messaggio.
- 6 Inviare il messaggio di posta elettronica.

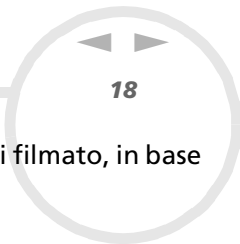
 È opportuno impostare il protocollo MAPI (Programma di interfaccia applicazione messaggi) quando si utilizza il software di posta elettronica. MAPI è un'interfaccia di Microsoft® Windows che consente di inviare posta elettronica tramite un'applicazione Windows e di allegare il documento su cui si lavora al messaggio.


Registrazione di video clip

Con una videocamera collegata al computer, è possibile utilizzare **Smart Capture** per registrare video clip, nonché riprodurli e inviarli tramite posta elettronica.

Per registrare video clip, procedere come segue:

- 1 Eseguire **Smart Capture**.
- 2 Scegliere **Filmato** utilizzando il pulsante **Cambia modalità di cattura**.
L'immagine viene visualizzata nel **Mirino**.
- 3 Ruotare la fotocamera verso il soggetto della foto.
- 4 Regolare l'immagine.



- 5 Fare clic su **Cattura** per registrare un video clip (è possibile registrare fino a 60 secondi di filmato, in base alle impostazioni scelte nella sezione **Opzioni di registrazione**).
- 6 Al termine, fare clic sul pulsante **Cattura**.
Si apre la finestra **Visualizzatore di video**, che visualizza il video clip registrato.
- 7 Fare clic su ► per riprodurre le immagini. Fare clic su || per effettuare una pausa e su ■ per interrompere la riproduzione.
- 8 Per chiudere **Smart Capture**, fare clic su .

 È possibile catturare video clip nei seguenti formati:

Non-compressi:

- Video 160 x 120, 24 bit, max. 10 fotogrammi/sec
- Audio PCM, 11,025 kHz, 16 bit, mono

Compressi:

- Video MPEG1 160 x 112, max. 30 fotogrammi/sec
- Audio MPEG1, 44,1 kHz (massimo effettivo equivalente a 11,025 kHz), mono

Nella visualizzazione di un soggetto in movimento rapido potrebbero apparire dei vuoti nella sequenza dei fotogrammi. Non si tratta di un guasto.

Invio di video clip tramite e-mail

Se si cattura un video clip in un formato a bassa risoluzione, si ottiene un file di dimensioni contenute che è possibile inviare con la posta elettronica.

Per inviare video clip tramite posta elettronica, procedere come segue:

- 1 Fare clic su **Start** nella barra delle applicazioni di **Windows®**.
- 2 Scegliere **Tutti i programmi**, quindi **Smart Capture**.
- 3 Selezionare **Visualizzatore di video**.

- 4 Fare clic su **Posta**.
Viene visualizzata la finestra **Impostazioni di compressione**.
- 5 Scegliere il rapporto di compressione muovendo il dispositivo di scorrimento.
- 6 Fare clic su **Avvia compressione**.
Quando l'operazione è terminata, un messaggio chiede se si desidera allegare il file al messaggio di posta elettronica.
- 7 Confermare e inviare il messaggio di posta elettronica.

Personalizzazione del notebook

Le seguenti sezioni descrivono in sintesi come modificare le impostazioni principali del notebook. Forniscono inoltre informazioni sull'uso del modem, su come utilizzare e personalizzare il software e le utilità Sony, ecc.

Configurazione del modem

Prima di utilizzare il modem interno e ogni volta che lo si utilizza in viaggio, assicurarsi che il paese di chiamata sia correttamente impostato in **Opzioni modem e telefono**.

Per configurare il modem, procedere come segue:

- 1 Fare clic su **Start**, quindi su **Pannello di controllo**.
- 2 Fare clic su **Passa alla visualizzazione classica**, sul lato sinistro, quindi fare doppio clic su **Opzioni modem e telefono**.
Viene visualizzata la finestra di dialogo **Opzioni modem e telefono**.
- 3 Assicurarsi che la scheda **Regole di composizione** sia selezionata.
- 4 Fare clic sul pulsante **New** se si desidera configurare il modem o sul pulsante **Edit** per modificare la configurazione corrente.
- 5 Controllare le impostazioni relative al paese/regione per assicurarsi che corrispondano al paese di chiamata.
- 6 Se le impostazioni sono state modificate, fare clic su **Applica** e quindi su **OK**.

 Prima di applicare nuove impostazioni relative al paese di chiamata, assicurarsi che il notebook VAIO sia scollegato dalla linea telefonica.

Modifica del design della finestra

È possibile modificare il design della finestra del software Sony compatibile con **UI Design Selector**.

Per modificare l'aspetto delle finestre con UI Design Selector, procedere come segue:

- 1 Fare clic su **Start**, quindi su **Pannello di controllo**.
- 2 Fare doppio clic su **UI Design Selector**. Fare clic su **Passa alla visualizzazione classica**, sul lato sinistro, se l'icona non viene visualizzata immediatamente.
Viene visualizzata la finestra di dialogo di **UI Design Selector**.
- 3 Fare clic su << o >> e selezionare il design desiderato.
- 4 Fare clic su **Applica**.
Il design della finestra **UI Design Selector** viene modificato per visualizzare l'anteprima del design scelto per il software Sony.
- 5 Per scegliere un altro tipo di design, fare clic su << o >>.
- 6 Fare clic su **OK** per confermare la scelta.
UI Design Selector si chiude e il design delle finestre del software Sony viene modificato in base alla selezione effettuata.

Risparmio energia

È possibile gestire le impostazioni di alimentazione del notebook tramite le proprietà del risparmio energia nel Pannello di controllo.

Per gestire l'alimentazione del notebook, procedere come segue:


- 1 Fare clic su **Start**, quindi su **Pannello di controllo**.
- 2 Fare doppio clic sull'icona **Opzioni risparmio energia**. Se l'icona non viene visualizzata immediatamente, fare clic su **Passa alla visualizzazione classica**. Viene visualizzata la finestra di dialogo **Proprietà – Opzioni risparmio energia**, che contiene 5 schede.
Combinazioni risparmio energia: consente di selezionare lo schema di alimentazione con le impostazioni più appropriate per il notebook.
Avvisi: consente di impostare un avviso che informi quando si raggiunge un determinato livello di alimentazione.
Misuratore alimentazione: finestra che consente di visualizzare la capacità rimanente della batteria.
Avanzate: consente di impostare alcune modalità di comportamento del notebook. Ad esempio, è possibile decidere cosa accade quando si chiude lo schermo del notebook:
 - niente,
 - il notebook entra in modalità di standby,
 - il notebook entra in modalità di sospensione,
 - l'alimentazione si interrompe.**Sospensione:** consente di decidere se attivare il supporto della modalità di sospensione. Quando il notebook entra in modalità di sospensione, trasferisce sul disco rigido tutti i dati presenti nella memoria quindi si spegne. Quando il notebook esce dalla modalità di sospensione, ritorna allo stato precedente.
- 3 Fare clic su **Applica** e premere **OK**.

Selezione delle modalità di visualizzazione

Il notebook utilizza il controller video ATI. Si può scegliere lo schermo da utilizzare quando il computer è collegato a uno schermo esterno.

Per selezionare uno schermo, procedere come segue:

- 1 Dal menu **Start**, selezionare il **Pannello di controllo**.
Viene visualizzato il **Pannello di controllo**.
- 2 Fare clic su **Aspetto e Temi**.
- 3 Fare clic su **Schermo**.
Viene visualizzata la finestra di dialogo **Proprietà - Schermo**.
- 4 Scegliere la scheda **Impostazioni**.
- 5 Fare clic su **Avanzate**.
Viene visualizzata la finestra di dialogo **Proprietà - (Monitor multipli) e ATI RAGE MOBILITY-M1 AGP**.
- 6 Scegliere la scheda **Displays** per definire le impostazioni dello schermo.
Se si verificano problemi nella visualizzazione di un filmato o un'immagine, impostare lo schermo esterno (monitor o TV) su **Primary**. A questo scopo, deselezionare il pulsante in basso a sinistra **Monitor** o **TV** per passare da **Secondary** a **Primary**. Se non è possibile attivare tale pulsante, premere il pulsante corrispondente (I).
- 7 Fare clic su **Applica**, quindi su **OK**.

 Potrebbe non essere possibile visualizzare contemporaneamente lo schermo LCD del notebook, lo schermo esterno o un proiettore, in base al tipo di schermo del computer e del proiettore utilizzato.

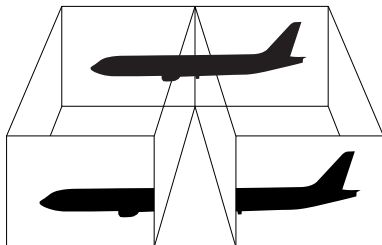
Accendere il computer dopo aver spento le periferiche.

Uso della funzione di visualizzazione a doppio schermo

La funzione di visualizzazione a doppio schermo consente di visualizzare aree del desktop su schermi separati. Ad esempio, se si dispone di uno schermo esterno collegato all'apposita porta del notebook, lo schermo LCD e lo schermo esterno possono funzionare come un unico desktop.

È possibile muovere il puntatore da uno schermo all'altro. Ciò consente di trascinare oggetti, come la finestra di un'applicazione aperta o una barra degli strumenti, da uno schermo all'altro.

Tale configurazione, composta da un unico desktop distribuito su schermi separati, si definisce desktop virtuale.



 Il monitor o TV utilizzato potrebbe non supportare la funzione di visualizzazione a doppio schermo.

Alcuni software potrebbero non essere compatibili con le impostazioni di visualizzazione a doppio schermo.

Assicurarsi che il notebook non entri in modalità di Standby o Sospensione mentre è attiva la modalità di visualizzazione a doppio schermo, altrimenti potrebbe essere impossibile ritornare alla modalità normale.

Se l'impostazione del colore è diversa per ciascuno schermo, non suddividere un'unica finestra su due schermi, altrimenti il software potrebbe funzionare scorrettamente.

Impostare un numero di colori o una risoluzione inferiori per ciascuno schermo.

Selezione della modalità di visualizzazione a doppio schermo

Per selezionare la modalità di visualizzazione a doppio schermo, procedere come segue:

- 1 Fare clic su **Start** nella barra delle applicazioni di Windows®.
- 2 Fare clic su **Pannello di controllo**.
- 3 Fare clic su **Aspetto e Temi**.
- 4 Fare clic sull'icona **Schermo**.
- 5 Scegliere la scheda **Impostazioni**.
- 6 Fare clic sullo schermo contrassegnato da **2**.
- 7 Selezionare l'opzione **Estendi desktop su questo monitor**.
- 8 Fare clic su **Applica**, quindi su **OK**.

 Il monitor o TV utilizzato potrebbe non supportare la funzione di visualizzazione a doppio schermo.

Impostazione dei colori e della risoluzione per ciascuno schermo

È possibile impostare il numero di colori e la risoluzione per ciascuno schermo in un desktop virtuale.

Per impostare il numero di colori e la risoluzione per ciascuno schermo, procedere come segue:

- 1 Fare clic su **Start** nella barra delle applicazioni di Windows®.
- 2 Fare clic su **Pannello di controllo**.
- 3 Fare clic su **Aspetto e Temi**.
- 4 Fare clic sull'icona **Schermo**.
- 5 Scegliere la scheda **Impostazioni**.
- 6 Fare clic sullo schermo da modificare (1 o 2).
- 7 Selezionare un'opzione dall'elenco **Colori** se si desidera modificare il numero di colori.

- 8 Utilizzare il dispositivo di scorrimento in **Risoluzione dello schermo** per modificare la risoluzione.
- 9 Fare clic su **Applica**, quindi su **OK**.

Personalizzazione del desktop virtuale

È possibile personalizzare la modalità di visualizzazione a doppio schermo cambiando la posizione dei due schermi che formano il desktop virtuale.

Per personalizzare la modalità di visualizzazione a doppio schermo, procedere come segue:

- 1 Fare clic su **Start** nella barra delle applicazioni di Windows®.
- 2 Fare clic su **Pannello di controllo**.
- 3 Fare clic su **Aspetto e Temi**.
- 4 Fare clic sull'icona **Schermo**.
- 5 Scegliere la scheda **Impostazioni**.
- 6 Trascinare le icone degli schermi in modo da riprodurre la disposizione reale degli schermi. Le icone dei due schermi devono essere collegate per poter creare un desktop virtuale.
- 7 Fare clic su **Applica**, quindi su **OK**.

Disattivazione della funzione di visualizzazione a doppio schermo


Per disattivare la funzione di visualizzazione a doppio schermo, procedere come segue:

- 1 Fare clic su **Start** nella barra delle applicazioni di Windows®.
- 2 Fare clic su **Pannello di controllo**.
- 3 Fare clic su **Aspetto e Temi**.
- 4 Fare clic sull'icona **Schermo**.
- 5 Scegliere la scheda **Impostazioni**.

6 Fare clic sullo schermo 2.

7 Selezionare l'opzione **Estendi desktop su questo monitor**.

8 La funzione di visualizzazione a schermo doppio viene disattivata.

 Per passare dallo schermo principale a quello secondario, consultare **Selezione delle modalità di visualizzazione**.



Uso dei CD di ripristino

Il set di CD di ripristino in dotazione con il computer permette di eseguire un ripristino completo del sistema e facilita la reinstallazione manuale di singole applicazioni o driver di periferiche.

Il processo di ripristino del sistema consente di reinstallare la stessa immagine del disco rigido presente prima di cominciare ad utilizzare il notebook Sony.

Eseguire il **ripristino del sistema** nei seguenti casi:

- ❑ In caso di un grave blocco del sistema.
- ❑ Se occorre modificare le dimensioni delle partizioni.

Eseguire il **ripristino di un'applicazione** qualora sia necessario:


- ❑ Reinstallare un driver specifico, se una periferica non funziona correttamente.
- ❑ Reinstallare un'applicazione specifica se vi sono problemi di funzionamento.

Ripristino del sistema

Utilizzare questa opzione solo quando il sistema è gravemente danneggiato, cioè se il funzionamento di Windows® è compromesso o se il PC ha un comportamento anomalo, ecc. Il ripristino del sistema reinstalla completamente il sistema originariamente configurato sull'unità C: I dati dell'unità D: non verranno persi se si mantengono le stesse impostazioni di partizione. Se le dimensioni delle partizioni vengono modificate, i dati presenti sulle unità (C: e D:) verranno eliminati.

Quando si effettua il ripristino del sistema è possibile scegliere tra **procedura di ripristino standard** e **avanzata**.

Scegliendo la **procedura di ripristino standard**, le dimensioni correnti delle partizioni rimangono invariate. Invece, con la **procedura di ripristino avanzata**, è possibile modificare le dimensioni delle partizioni.

 I CD di ripristino in dotazione possono essere utilizzati esclusivamente con il notebook Sony al quale sono allegati e non con altri PC Sony o con PC di altre case produttrici.

Per poter eseguire il ripristino del sistema, il replicatore deve essere scollegato.

La procedura di ripristino può durare circa un'ora.

- ! L'esecuzione di un ripristino del sistema comporta la perdita di tutti i dati memorizzati sull'unità C: (e sull'unità D: se si modificano le impostazioni delle partizioni).
- ! Prima di eseguire il ripristino del sistema, assicurarsi che il computer sia alimentato a corrente alternata (e non a batteria).
- ! Una volta eseguito il ripristino, estrarre il CD di ripristino dall'unità CD-ROM prima di riavviare il computer. Se il CD rimane nel lettore, viene avviata nuovamente la procedura di ripristino del sistema.

Ripristino standard del sistema

Per eseguire un ripristino standard del sistema, procedere come segue:

- 1 Preparare il CD di ripristino.
- 2 Accendere il computer (alimentazione a corrente alternata) e inserire il CD di ripristino nell'unità CD-ROM.
- 3 Arrestare il notebook (**Start/Spegni computer/Spegni**).
- 4 Attendere dieci secondi.
- 5 Accendere nuovamente il computer.
- 6 Nella prima finestra visualizzata, fare clic su **S (standard)**.
Viene visualizzata la finestra di dialogo del CD di ripristino del sistema dove viene richiesto se si desidera continuare con l'operazione.
- 7 Fare clic su **Y (si)**.
- 8 Viene chiesto nuovamente se si desidera continuare.
- 9 Confermare.

 È esclusivamente possibile passare da FAT32 a NTFS, ma non viceversa.

Ripristino avanzato del sistema

Per eseguire un ripristino avanzato del sistema, procedere come segue:

- 1 Preparare il CD di ripristino.
- 2 Accendere il computer (alimentazione a corrente alternata) e inserire il CD di ripristino nell'unità ottica.
- 3 Arrestare il sistema.
- 4 Attendere dieci secondi.
- 5 Accendere nuovamente il computer.
- 6 Nella prima finestra visualizzata, fare clic su **A (avanzata)**.
Viene visualizzata la finestra del CD di ripristino, che chiede se si desiderano modificare le partizioni sul disco rigido.
A questo punto sono disponibili 3 opzioni.
 - Ripristino del sistema senza modificare le partizioni.
 - Ripristino del sistema con dimensioni delle partizioni modificate.
 - Interruzione del processo di ripristino.

Ripristino del sistema senza modificare le partizioni

Per eseguire un ripristino del sistema senza modificare le partizioni, procedere come segue:

- 1 Premere **C** per mantenere le attuali partizioni.
Quest'opzione è consigliata se non si desidera modificare le dimensioni delle partizioni e se si intende ripristinare l'unità C: lasciando i dati sull'unità D: intatti.
- 2 Premere **G** per avviare il ripristino del sistema.
- 3 Selezionare il file system che si desidera utilizzare: **FAT32** o **NTFS**.
- 4 Seguire le istruzioni visualizzate.
- 5 Quando la procedura di ripristino del sistema è terminata, estrarre il CD dall'unità.

6 Premere un tasto qualsiasi per riavviare il notebook.

Ripristino del sistema con dimensioni delle partizioni modificate

Per eseguire un ripristino del sistema modificando le partizioni, procedere come segue:

- 1 Premere **P** per modificare le partizioni sul notebook.
Selezionare questa opzione solo se è necessario modificare le dimensioni delle partizioni.
- 2 Nella finestra successiva, premere **Y** per confermare l'eliminazione delle attuali partizioni.
La finestra successiva visualizza una selezione di dimensioni per la nuova unità C:. A seconda dell'opzione selezionata, il processo di ripristino crea una o due partizioni sul disco rigido.
- 3 Confermare la selezione sulla schermata successiva.
- 4 Attendere la creazione delle nuove partizioni e il riavvio del sistema.
- 5 Premere **G** per avviare il ripristino del sistema.
- 6 Selezionare il file system che si desidera utilizzare: **FAT32** o **NTFS**.
- 7 Seguire le istruzioni visualizzate.
- 8 Quando la procedura di ripristino del sistema è terminata, estrarre il CD dall'unità.
- 9 Premere un tasto qualsiasi per riavviare il notebook.

! La scelta di tale opzione provocherà l'eliminazione di tutti i dati esistenti sia sull'unità C: che sull'unità D: prima di iniziare il ripristino.

Interruzione del processo di ripristino

Il processo di ripristino avvisa sempre quando non è possibile annullare l'operazione che si sta per compiere. In alcuni casi, è possibile passare a una finestra precedente o interrompere il processo di ripristino.

Ripristino di un'applicazione

L'utilità di ripristino di un'applicazione consente di reinstallare singole applicazioni. La nuova installazione di un programma può risolvere i problemi di cattivo funzionamento.

Per effettuare il ripristino di un'applicazione, procedere come segue:

- 1 Utilizzare l'**ultima** versione del CD di ripristino.
- 2 Accendere il computer (alimentazione a corrente alternata) e attendere l'avvio di Windows.
- 3 Inserire il CD di ripristino nel lettore DVD-ROM.
- 4 Aprire l'unità tramite **Risorse del computer** e fare clic sulla directory **Apps**.
- 5 Aprire la directory corrispondente all'applicazione che si desidera ripristinare.
- 6 Fare doppio clic sul programma di **installazione**.
- 7 Seguire le istruzioni visualizzate nel programma di **installazione**.

 È necessario eseguire il CD di ripristino da Windows.

Non è possibile avviare la procedura di ripristino da DOS.

Il ripristino di un'applicazione non provoca la perdita dei dati memorizzati sul disco rigido.

Nella maggior parte dei casi è preferibile disinstallare un'applicazione prima di reinstallarla.

Reinstallazione del driver di una periferica

Alcune applicazioni o periferiche necessitano di driver specifici che non si trovano nella cartella dei **Driver Cache** Windows®. Utilizzare il CD di ripristino dell'applicazione per trovare o ripristinare i driver richiesti dalle applicazioni precaricate.

Per reinstallare un driver di periferica, procedere come segue:

- 1 Controllare che il driver da reinstallare sia incluso nell'**ultima** versione del CD di ripristino. La cartella dei **Drivers** contiene solo i driver di periferica non forniti con Windows®.

- 2 Cercare il driver da reinstallare in tutte le sottodirectory.
- 3 Quindi avviare **Installazione hardware** (fare clic su **Start, Pannello di controllo**, quindi fare doppio clic su **Installazione hardware**) per installare la periferica appropriata.




Se non vede l'icona **Installazione Hardware**, clicchi **Passa alla visualizzazione classica** sul lato sinistro.

Se é già installato un driver piú recente, apparirá un messaggio che si puo ignorare.

Uso di unità partizionate

In **Risorse del computer** è possibile notare la disponibilità di due unità (C: e D:). Il disco rigido del notebook viene infatti fornito con 2 partizioni logiche predefinite; ciò non significa però che il computer contenga due dischi rigidi.

Quando si comincia ad utilizzare il notebook, l'unità C: contiene tutti i file richiesti da Windows nonché altri software precaricati, mentre l'unità D: è vuota. L'unità D: costituisce lo spazio di memorizzazione ideale per tutti i documenti e file, in particolare quelli di grandi dimensioni, come i video clip digitali catturati da DVgate.

 Sebbene sia possibile eseguire il ripristino del sistema e la modifica delle impostazioni di partizione allo scopo di avere un'unica unità C:, tale opzione non è consigliabile per utilizzare applicazioni di elaborazione video quali DVgate.

Per ottimizzare la memorizzazione dati, utilizzare l'unità C: per installare nuove applicazioni e, per salvare documenti e file, utilizzare l'unità D:. In questo modo è possibile evitare la perdita di dati in caso occorra ripristinare il sistema.

Non tentare di aggiungere, eliminare o ridimensionare partizioni a meno che ciò non sia necessario. La modifica delle impostazioni delle partizioni può causare l'eliminazione di tutti i file sul disco rigido.

Se occorre eseguire un ripristino del sistema, senza perdere i dati memorizzati sul disco rigido, copiare tutti i file che si desidera conservare sull'unità D:. Durante il ripristino del sistema, scegliere di mantenere invariate le informazioni correnti sulle partizioni. Ciò assicura che l'unità D: rimarrà inalterata al termine del ripristino.

Se occorre modificare le dimensioni delle partizioni, è possibile eseguire un ripristino del sistema. In tal caso, è importante sapere che tutti i dati presenti sul disco rigido saranno eliminati. Quindi, per conservare i file esistenti, si consiglia di farne una copia di backup prima di eseguire il ripristino del sistema.