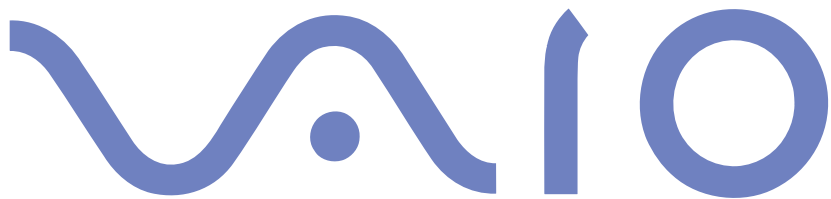
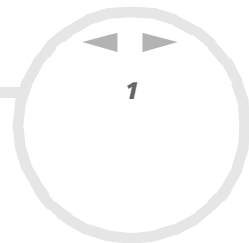


Manuale hardware

Serie PCV-RZ (PCV-1146)

Serie PCV-RS (PCV-2246)





Informazioni preliminari

Avviso

© 2003 Sony Corporation. Tutti i diritti riservati.

Il presente manuale e il software ivi descritto non possono essere riprodotti, tradotti o adattati a impieghi diversi da quelli indicati, né per intero né in parte, senza preventiva autorizzazione scritta.

Sony Corporation non fornisce alcuna garanzia nei confronti del presente manuale, del software o di qualsiasi altra informazione ivi contenuta e disconosce espressamente qualsiasi garanzia implicita, commerciabilità o idoneità a impieghi particolari del presente manuale, del software e di tali altre informazioni. Sony Corporation non può essere ritenuta in alcun caso responsabile di danni accidentali, indiretti o particolari, fondati su illeciti, contratti o altro, derivanti o connessi al presente manuale, al software o ad altre informazioni ivi contenute.

Macrovision: Questo prodotto comprende tecnologie di protezione del copyright coperte da brevetti U.S.A. e altri diritti di proprietà intellettuale. L'uso di tali tecnologie deve essere autorizzato da Macrovision ed è limitato esclusivamente all'uso domestico o ad altri usi di visualizzazione limitati, se non con espressa autorizzazione di Macrovision. È vietato decompilare o disassemblare queste tecnologie.

Nel manuale i marchi TM o © non sono specificati.

Sony Corporation si riserva il diritto di apportare modifiche al presente manuale e alle informazioni contenute in qualsiasi momento e senza preavviso. Il software descritto nel presente manuale è soggetto ai termini di un contratto di licenza separato.

Le illustrazioni del presente manuale non si applicano a tutti i modelli. Consultare la scheda Specifiche per la configurazione specifica del VAIO utilizzato.



ENERGY STAR

In qualità di partner di ENERGY STAR, Sony ha verificato la conformità del prodotto alle direttive ENERGY STAR in materia di risparmio energetico. L'International ENERGY STAR Office Equipment Program è un programma internazionale che promuove il risparmio di energia nell'utilizzo dei computer e delle relative apparecchiature da ufficio. Il programma supporta lo sviluppo e la distribuzione di prodotti con funzioni che riducono in modo significativo il consumo di energia. Si tratta di un sistema aperto, al quale possono liberamente partecipare i proprietari di aziende. I prodotti interessati sono apparecchiature da ufficio, quali computer, monitor, stampanti, fax e fotocopiatrici. Gli standard e i logo sono uguali per tutte le nazioni partecipanti al programma.

ENERGY STAR è un marchio registrato negli Stati Uniti.



Informazioni ambientali



Materiale ignifugo alogenato non utilizzato nelle custodie.

Imbottitura in cartone ondulato utilizzata per l'imballaggio.

Identificativi

Il numero di serie e il numero di modello sono indicati sul retro del desktop Sony. Se si contatta VAIO-Link, occorre dichiarare il modello e il numero di serie del computer. Consultare inoltre il documento **Specifiche** in formato cartaceo.

Norme di sicurezza

Generale

- ❑ L'apertura dell'unità, per qualsiasi motivo, può provocare danni non coperti dalla garanzia.
- ❑ Per evitare il rischio di scosse elettriche, non aprire la custodia. Avvalersi esclusivamente dell'assistenza di personale qualificato.
- ❑ Per evitare il rischio di incendi o scosse elettriche, non collocare il VAIO in luoghi eccessivamente umidi o dove potrebbe bagnarsi.
- ❑ Non utilizzare il modem o il telefono per segnalare una perdita di gas in prossimità della perdita stessa.
- ❑ Evitare di utilizzare il modem durante forti temporali.
- ❑ La presa di corrente utilizzata deve trovarsi vicino al dispositivo ed essere facilmente accessibile.
- ❑ Le batterie possono esplodere o perdere liquido se installate scorrettamente. In alcune zone non è autorizzata l'eliminazione delle batterie insieme ai normali rifiuti domestici o aziendali.
- ❑ Non spostare il computer quando si trova in modalità **Standby**.
- ❑ Le proprietà magnetiche di alcuni oggetti possono avere gravi conseguenze sul disco rigido. Possono cancellare dati sul disco rigido e provocare malfunzionamenti del sistema. Non collocare il computer sopra o vicino a oggetti che emettano campi magnetici, principalmente:
 - ❑ Apparecchi televisivi
 - ❑ Altoparlanti
 - ❑ Magneti e braccialetti magnetici.

Audio/video

Se il prodotto viene collocato in prossimità di apparecchiature che emettono radiazioni elettromagnetiche, è possibile che si verifichino distorsioni del suono o delle immagini.

Collegamento

- ❑ Evitare di collegare modem o cavi telefonici durante un forte temporale.
- ❑ Non installare prese telefoniche in luoghi umidi, a meno che la presa utilizzata non sia specifica per ambienti umidi.
- ❑ Fare attenzione quando si installano o si modificano linee telefoniche.
- ❑ Per scollegare completamente il desktop VAIO dalla tensione di rete, staccare il cavo di alimentazione.
- ❑ Assicurarsi che la presa di corrente sia facilmente accessibile.

Unità disco ottico

L'uso degli strumenti ottici può danneggiare la vista. Poiché il raggio laser usato dal prodotto è dannoso alla vista, si raccomanda di non smontare l'unità. Avvalersi esclusivamente dell'assistenza di personale qualificato.

Quando l'unità disco ottico è aperta, vengono emesse radiazioni visibili e invisibili: evitare il contatto diretto con il raggio laser. Le unità disco ottico sono classificate come **PRODOTTO LASER DI CLASSE 1** e sono conformi allo standard di sicurezza dei prodotti laser EN 60825-1. Le riparazioni e la manutenzione devono essere effettuate esclusivamente da tecnici autorizzati Sony. Riparazioni e uso impropri possono causare pericoli per la sicurezza.

**CLASS 1
LASER PRODUCT
TO EN 60825-1**

Note di conformità

Sony dichiara che il presente prodotto è conforme ai requisiti e alle condizioni stabiliti nella Direttiva europea 1999/5/CE (Direttiva riguardante le apparecchiature radio e le apparecchiature terminali di telecomunicazione).



Dichiarazione di conformità

L'Unione Europea sostiene la libera circolazione dei beni sul mercato interno e l'eliminazione di qualsiasi barriera burocratica al commercio. Nell'ambito di tale impegno sono state emesse numerose direttive UE che richiedono alle industrie di realizzare prodotti conformi ad alcuni standard fondamentali. I produttori sono tenuti ad apporre il contrassegno "CE" agli articoli che commercializzano e a redigere una "Dichiarazione di conformità" (DoC).

Principalmente le Dichiarazioni di conformità sono concepite per le autorità preposte al controllo del mercato, a prova del fatto che i prodotti soddisfano gli standard richiesti. Sony, allo scopo di offrire un miglior servizio ai propri clienti, ha pubblicato le DoC UE sul sito Web <http://www.compliance.sony.de>.

Per individuare tutte le Dichiarazioni di conformità disponibili per un prodotto specifico è sufficiente digitare il nome del modello nella casella di ricerca. Al termine della ricerca, viene visualizzato un elenco di tutti i documenti corrispondenti, che si possono scaricare. La disponibilità delle dichiarazioni dipende dall'ambito delle direttive UE e dalle specifiche di ciascun prodotto.

L'apparecchio è conforme alle norme EN 55022 Classe B ed EN 55024 per l'impiego nelle seguenti aree: residenziali, aziendali e di industria leggera.

Il prodotto è stato collaudato e ritenuto conforme ai limiti imposti dalla direttiva di compatibilità elettromagnetica per l'impiego di cavi di connessione di lunghezza inferiore ai 3 metri.

Prima di attivare il modem incorporato, leggere attentamente le istruzioni del foglio informativo sulle **Modem Regulations** (Norme relative al modem).

Smaltimento della batteria di backup della memoria interna

- ❑ Il desktop VAIO Sony è dotato di una batteria per la memoria interna di backup (batteria della scheda madre), che non dovrebbe essere sostituita per tutta la durata utile del prodotto. Se dovesse essere necessario sostituire la batteria, contattare VAIO-Link www.vaio-link.com
- ❑ Tenere lontano dalla portata dei bambini.
- ❑ Smaltire correttamente la batteria quando è esaurita.
- ❑ In alcune zone non è autorizzato lo smaltimento di batterie non nocive insieme ai normali rifiuti domestici o aziendali. Servirsi del sistema pubblico di raccolta dei rifiuti.

Smaltimento delle batterie AA

In base al modello, il computer è dotato di telecomando.

- ❑ Il telecomando è alimentato a batterie AA.
- ❑ Non maneggiare batterie danneggiate o con perdite.
- ❑ Smaltire correttamente le batterie quando sono esaurite.
- ❑ Le batterie possono esplodere o perdere liquido se ricaricate, smaltite nel fuoco, combinate con altri tipi di batterie o installate scorrettamente.
- ❑ Tenere lontano dalla portata dei bambini.
- ❑ In alcune zone non è autorizzata l'eliminazione delle batterie insieme ai normali rifiuti domestici o aziendali. Servirsi del sistema di raccolta pubblico.

Benvenuto

Congratulazioni per aver acquistato un VAIO Sony. Sony ha unito le più evolute tecnologie dei settori audio, video, informatico e delle comunicazioni per offrire alla propria clientela un personal computer tra i più sofisticati.

Oltre a prestazioni eccezionali, Sony VAIO mette a vostra disposizione queste funzioni principali:

- ❑ **Unità doppia** – Due unità disco ottico, per la massima flessibilità.
- ❑ **Qualità audio e video Sony** – La scheda grafica avanzata e gli altoparlanti esterni ad alta qualità consentono di avvantaggiarsi delle applicazioni multimediali, dei giochi e dei software di intrattenimento più avanzati.
- ❑ **Funzioni multimediali** – Per divertirsi con la riproduzione di DVD e CD audio e video e persino registrarli da soli.
- ❑ **Giga Pocket** – La nuova tecnologia **Giga Pocket** consente di guardare la TV e registrare i programmi preferiti, in formato digitale, mediante il telecomando*.
- ❑ **Slot della Memory Stick Sony** – Questo supporto di memorizzazione digitale compatto permette di trasferire facilmente immagini, suoni, dati e testo tra fotocamere, computer e altri dispositivi.
- ❑ **Interconnettività** – Il computer dispone di funzionalità Memory Stick, USB 2.0, i.LINK, CompactFlash e SmartMedia.
- ❑ **Windows XP** – Il pacchetto comprende il più recente sistema operativo Microsoft per la fascia consumer.
- ❑ **Eccellente servizio di assistenza clienti** – Per qualsiasi problema relativo al computer, consultare il sito Web VAIO-Link per una possibile soluzione: www.vaio-link.com. Prima di contattare VAIO-Link, provare a risolvere il problema consultando la **Guida Risoluzione dei problemi e Uso del disco di ripristino e documentazione VAIO**, in formato cartaceo, o i manuali e le guide in linea delle periferiche o del software utilizzati.

* Non disponibile per tutti i modelli. Per ulteriori informazioni, consultare la scheda **Specifiche** in formato cartaceo.

Documentazione

La documentazione fornita con il computer include manuali cartacei e manuali in linea. I manuali dell'utente vengono installati sul disco rigido quando si inserisce per la prima volta il **Disco di ripristino e documentazione VAIO** e si fa clic su **Continua**. Dopo l'installazione, è possibile accedere ai manuali

facendo clic sull'icona **La mia Documentazione** .

Potrebbe essere fornito un disco separato contenente la documentazione degli accessori in dotazione.

Documentazione stampata

La documentazione cartacea include quanto segue:

- ❑ un pieghevole **Getting Started**, contenente una breve spiegazione dei componenti presenti nella confezione e le istruzioni per la configurazione del computer;
- ❑ una scheda **Specifiche (Specifications)**, contenente una tabella di specifiche, un elenco del software fornito e, sul retro, una guida alla configurazione del VAIO;
- ❑ una **Guida Risoluzione dei problemi e Uso del disco di ripristino e documentazione VAIO**, dove è possibile trovare soluzioni ai problemi comuni, una spiegazione degli scopi e dell'utilizzo del disco VAIO in dotazione al computer e informazioni su VAIO-Link;
- ❑ **Garantee** (le condizioni di garanzia Sony);
- ❑ **Safety / Regulations Guide** (un foglio informativo sulle norme di sicurezza);
- ❑ **Modem Regulations** (un foglio informativo sulle norme relative al modem).
- ❑ **In base al modello: Wireless Product Regulations** (degli accessori Wireless LAN PCWA-C300S e PCWA-DE30).



Documentazione non stampata

Fare clic sull'icona del desktop **La mia Documentazione**  per visualizzare i manuali dell'utente VAIO:

- ❑ Nel **Manuale hardware** vengono spiegate nel dettaglio le funzioni del computer VAIO, viene illustrato come usare queste funzioni in modo agevole e sicuro, come collegare le periferiche e altro ancora.
- ❑ Nel **Manuale software** vengono descritte la procedura di registrazione del computer VAIO e le funzioni software disponibili nei sistemi VAIO, viene spiegato come modificare le impostazioni, gestire i driver e altro ancora.
- ❑ **In base al modello:** Il manuale di **Giga Pocket**, che spiega come guardare e registrare programmi TV e video sul PC.

L'opzione **La mia Documentazione** fornisce inoltre:

- ❑ Collegamento diretto al sito Web VAIO-Link, il centro assistenza Sony. Il sito contiene suggerimenti per la risoluzione dei problemi, materiale scaricabile, indirizzi utili e tutto ciò che occorre per utilizzare il VAIO nel miglior modo possibile.
- ❑ Istruzioni per la consultazione delle guide.
- ❑ Informazioni importanti circa il computer in uso, sotto forma di annunci e notifiche.

In base al modello: Potrebbe essere fornito un disco separato contenente la documentazione degli accessori in dotazione.

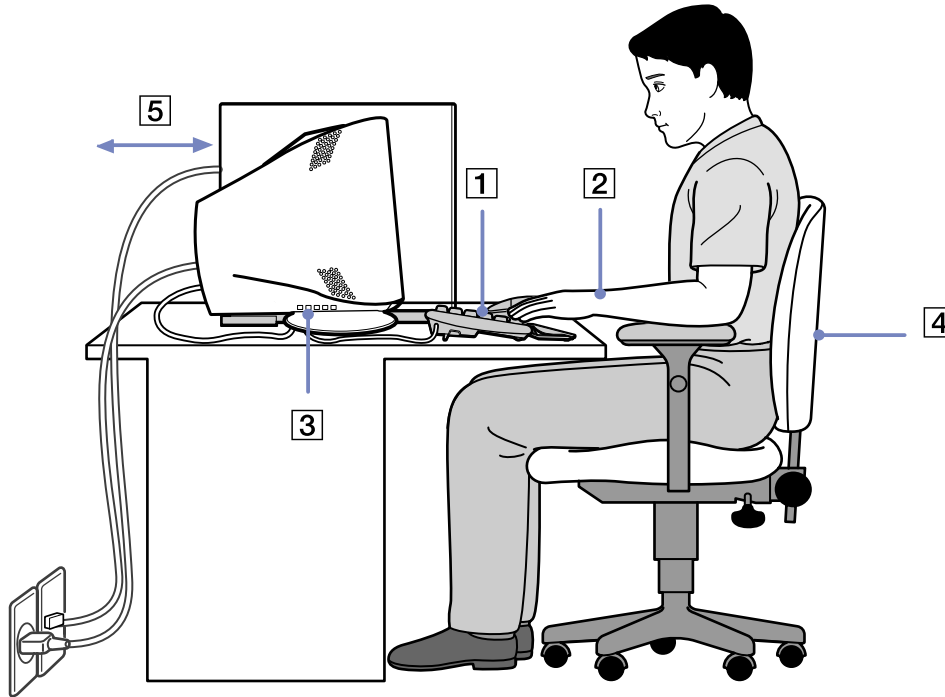
- ❑ Il manuale **Network Media Receiver**, che illustra come visualizzare file di foto, video e audio memorizzati su un altro computer.
- ❑ I manuali dell'utente per PCWA-C300S e PCWA-DE30 (accessori Wireless LAN).

Altre fonti

- ❑ Per informazioni dettagliate sulle funzioni del software che si sta utilizzando e sulla risoluzione dei problemi, consultare la relativa **Guida in linea**.
- ❑ Visitare il sito Web all'indirizzo www.club-vaio.com per le esercitazioni in linea sul software VAIO preferito.

Ergonomia

Attenersi il più possibile alle seguenti considerazioni sull'ergonomia quando si utilizza il nuovo computer, a casa o in ufficio:



- ❑ **Posizione della tastiera e del mouse** – La tastiera deve essere posizionata esattamente di fronte all'utente (1). Quando si utilizza la tastiera o il mouse, tenere gli avambracci orizzontalmente e i polsi in posizione neutra e comoda (2). La parte superiore delle braccia deve scendere naturalmente lungo i fianchi. Utilizzare il supporto per la mani solo a brevi intervalli, per riposare i polsi durante le pause nella digitazione. Posizionare il mouse allo stesso livello della tastiera e spostarlo utilizzando l'intero braccio, non soltanto la mano e il polso.
- ❑ **Posizione e angolazione del monitor** – Collocare lo schermo a una distanza che consenta una visualizzazione comoda (3). Assicurarsi che lo schermo sia allo stesso livello degli occhi o leggermente più in basso. Per individuare la posizione ottimale, inclinare lo schermo tramite l'apposita funzione, se disponibile. Se si riesce a regolare la posizione dello schermo sull'angolazione ideale, gli occhi e i muscoli si affaticano molto meno. Non dimenticare di regolare la luminosità dello schermo. Se si utilizza un monitor CRT, verificare che la frequenza di aggiornamento sia al livello ottimale, ovvero ad almeno 75 Hz.
- ❑ **Attrezzatura e postura** – Scegliere una sedia che fornisca un sostegno adeguato per la schiena (4). Regolare l'altezza della sedia in modo da avere le piante dei piedi ben appoggiate sul pavimento. Per stare più comodi potrebbe essere utile anche un poggipiedi. Quando si è seduti, mantenere una postura rilassata ed eretta ed evitare di curvarsi in avanti o di inclinarsi troppo all'indietro.
- ❑ **Illuminazione** – Posizionare il computer in modo che la luce artificiale e naturale non crei riflessi sullo schermo. Per evitare che macchie luminose si riflettano sullo schermo, servirsi dell'illuminazione indiretta. In commercio esistono anche accessori da applicare allo schermo per ridurre i riflessi. Una corretta illuminazione migliora il comfort, ma anche la qualità del lavoro.
- ❑ **Ventilazione** – Assicurarsi che rimanga uno spazio libero di almeno 25 cm dietro e a sinistra dell'unità principale (5).
- ❑ **E infine** – Non dimenticare di fare alcune pause durante le sessioni di lavoro al computer. L'uso eccessivo del computer può provocare tensione ai muscoli e ai tendini.

Uso del VAIO

Dopo aver letto e rispettato le istruzioni riportate nel documento stampato **Getting Started** e nella scheda **Specifiche**, è possibile cominciare a usare il computer con sicurezza. Leggere quanto segue per utilizzare al meglio il computer VAIO.

- Arresto sicuro del sistema ([pagina 14](#))
- Uso della tastiera ([pagina 15](#))
- In base al modello: Uso della funzione TV ([pagina 16](#))
- Uso del mouse ([pagina 17](#))
- Uso delle unità disco ([pagina 19](#))
- Uso dell'unità floppy ([pagina 23](#))
- Uso del modem ([pagina 24](#))
- Uso delle modalità di risparmio energetico ([pagina 25](#))
- Uso degli slot ([pagina 28](#))
- PCV-RZ: Uso di PC Card ([pagina 35](#))
- Possibilità di espansione ([pagina 37](#))

Arresto sicuro del sistema

È opportuno spegnere il computer correttamente per non perdere i dati non salvati.

Per spegnere il computer, procedere come segue:

- 1 Spegnere eventuali periferiche collegate al computer.
- 2 Fare clic su **Start**.
- 3 Fare clic su **Spegni computer**.
Viene visualizzata la finestra **Spegni computer**.
- 4 Fare clic su **Spegni**.
- 5 Rispondere ogni volta che viene chiesto se si desidera salvare documenti o di considerare altri utenti e attendere lo spegnimento automatico del computer.
La spia di alimentazione si spegne.

 In caso di problemi nello spegnimento del computer, consultare il manuale **Risoluzione dei problemi**.

Uso della tastiera

Il computer è dotato di una tastiera VAIO. Le caratteristiche sono molto simili a quelle di una tastiera standard, con alcune funzioni aggiuntive che potrebbero non essere familiari.

Per ulteriori informazioni sui tasti standard e tasti di scelta rapida, visualizzare **Guida in linea e supporto tecnico** di Windows. Inoltre il sito Web VAIO-Link (www.vaio-link.com) contiene un pratico glossario per facilitare l'uso della tastiera.

Spie

<i>Spia</i>	<i>Accesa</i>	<i>Spenta</i>
Bloc Num	Si accende quando i tasti del tastierino numerico sono attivi.	Si spegne quando sono attivi i tasti alfanumerici del tastierino numerico.
Bloc Maiusc	Quando la spia è accesa, i caratteri digitati sono maiuscoli. Se si preme il tasto <Mausc> quando il Blocco maiuscole è attivo, è possibile digitare caratteri minuscoli.	Quando è spenta, i caratteri digitati appaiono minuscoli (a meno che non si prema il tasto <Mausc>).
Bloc Scorr	Quando la spia è accesa, è possibile fare scorrere la finestra in modo particolare (non tutte le applicazioni supportano questa funzione).	Quando è spenta, le informazioni sullo schermo scorrono in modo normale.

Utilizzo dei tasti di scelta rapida

In base alla tastiera in dotazione con il proprio modello, può essere possibile utilizzare tasti di scelta rapida per avviare il software preferito, senza dover fare clic sull'icona del collegamento sul desktop.

Per utilizzare un tasto di scelta rapida, è sufficiente premerlo.

Se desiderato, ricorrere a **VAIO Action Setup** per modificare le funzioni dei tasti di scelta rapida. È possibile riprogrammare tutti i pulsanti.

In base al modello: Uso della funzione TV

Il computer è dotato di scheda di sintonizzazione TV (in base al modello*). In combinazione con il software **Giga Pocket** di Sony, consente di:

- ❑ guardare, registrare e riprodurre programmi TV analogici, via cavo o via etere, tutti mediante telecomando;
- ❑ digitalizzare video e audio analogici tramite gli ingressi audio, composito o S-video;
- ❑ gestire le unità video (capsule), visualizzarle in anteprima e creare varie cartelle;
- ❑ impostare un timer per registrare canali in orari ripetuti;
- ❑ sospendere la visualizzazione dei programmi TV (commutazione a tempo);
- ❑ eseguire lo streaming via Ethernet (o WLAN) del contenuto TV registrato, verso PC connessi;
- ❑ esportare le capsule video in file MPEG2, MPEG1 e AVI (DVI);

 Sony non garantisce che lo streaming di contenuto registrato superi un determinato livello di alta qualità.

Per informazioni dettagliate sull'uso di **Giga Pocket** e del telecomando, consultare l'apposita guida (a cui

è possibile accedere facendo clic sull'icona **La mia Documentazione**  sul desktop di Windows). In alternativa, leggere i file della guida del software.

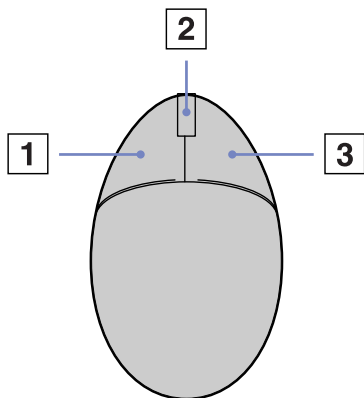
* Per ulteriori informazioni, consultare la scheda **Specifiche** in formato cartaceo.

Uso del mouse

Il mouse a rotellina VAIO permette di controllare il cursore in vari modi. Grazie ai pulsanti e alla rotellina è possibile puntare, selezionare, trascinare e fare scorrere oggetti sullo schermo.

PCV-RZ: Il computer viene fornito con un mouse ottico PS/2 VAIO, che utilizza un LED anziché una sfera. Non impiegare il mouse su una superficie in vetro o altro materiale trasparente, poiché ciò potrebbe interferire con il regolare spostamento del cursore sullo schermo.

Il mouse ha le seguenti funzioni:



	<i>Pulsante</i>	<i>Funzione</i>
1	Pulsante sinistro	Fare clic o doppio clic con il pulsante sinistro per selezionare gli elementi desiderati. Per trascinare e rilasciare gli elementi, tenere premuto il pulsante sinistro del mouse mentre si sposta il mouse, quindi rilasciare il pulsante del mouse per rilasciare l'elemento.
2	Rotellina centrale	Far girare la rotellina centrale per scorrere una pagina in alto o in basso. Premere una volta la rotellina per bloccare l'azione di scorrimento e controllare il movimento spostando l'intero mouse (la funzione di scorrimento è disponibile solo nelle applicazioni che la supportano).
3	Pulsante destro	Premere il pulsante destro del mouse per visualizzare un menu di scelta rapida sensibile al contesto (che non corrisponde sempre alla funzione attiva).

È possibile regolare la velocità del puntatore del mouse e altre funzioni in **Proprietà – Mouse**. Per visualizzare **Proprietà - Mouse**, nel **Pannello di controllo** selezionare **Stampanti e altro hardware**, quindi scegliere **Mouse**.

Impostazione del mouse per utenti mancini

Per impostare il mouse per gli utenti mancini, procedere come segue:

- 1 Scegliere **Pannello di controllo** dal menu **Start**, quindi fare clic sull'opzione **Stampanti e altro hardware**.
- 2 Fare clic sull'icona del mouse.
Viene visualizzata la finestra di dialogo **Proprietà - Mouse**.
- 3 Nella scheda **Pulsanti**, selezionare il pulsante di opzione accanto a **Inverti pulsanti secondario e primario**.
- 4 Fare clic su **OK**.
Le nuove impostazioni del mouse sono attive.

Uso delle unità disco


Il computer è dotato di due unità ottiche separate. Consultare la scheda **Specifiche (Specifications)**, in formato cartaceo, per individuare le unità in dotazione con il proprio modello.

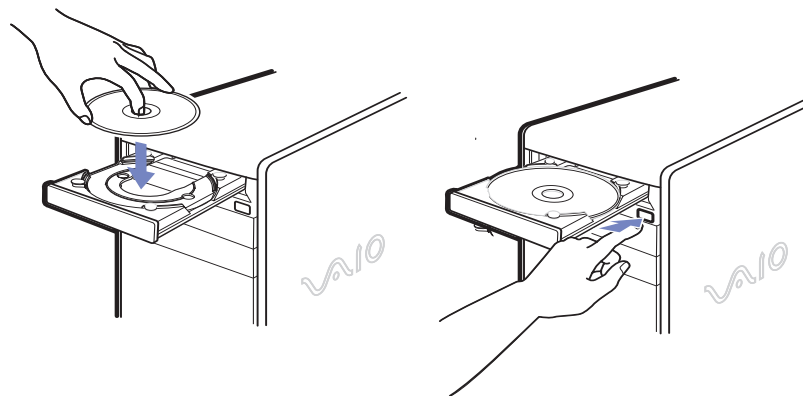
Per l'installazione del software ed usando il disco di recupero di VAIO è suggerito che usate unità superiore.

- ❑ L'unità DVD-RW legge e scrive dati su DVD e CD.
- ❑ L'unità DVD-ROM legge dati da DVD e CD.
- ❑ L'unità CD-RW legge e scrive dati su CD.
- ❑ L'unità CD-ROM legge dati da CD.

Per inserire un disco, procedere come segue:

- 1 Accendere il computer.
- 2 Per aprire l'unità, premere il pulsante di espulsione appropriato. Il vassoio scorre all'esterno.
- 3 Collocare un disco nel vassoio, con il lato dell'etichetta rivolto verso l'alto.
Assicurarsi che il disco sia posizionato correttamente al centro del vassoio.
- 4 Chiudere il vassoio esercitando una leggera pressione.

 In caso di problemi nell'utilizzo dei dischi, consultare la **Guida alla Risoluzione dei problemi**.



Letture e scrittura di CD e DVD

Per ottenere risultati ottimali durante la scrittura di dati su disco (definita anche 'masterizzazione' o 'registrazione'), attenersi alle seguenti raccomandazioni.

- ❑ Utilizzare soltanto dischi di forma circolare. Non utilizzare dischi di altre forme (a stella, a cuore, romboidali, ecc.), perché possono danneggiare l'unità disco.
- ❑ Non urtare o scuotere il computer durante la scrittura dei dati su disco.
- ❑ Per garantire una velocità di scrittura ottimale, disattivare lo screen saver prima di scrivere i dati su disco.
- ❑ Le utilità disco residenti in memoria possono provocare instabilità di esecuzione o perdita di dati. Disattivare queste utilità prima di scrivere i dati su disco.
- ❑ Quando si utilizza un programma per registrare dischi, accertarsi di aver chiuso tutte le altre applicazioni.
- ❑ Non toccare mai la superficie del disco. Impronte digitali e polvere sulla superficie del disco possono causare errori di scrittura.
- ❑ Non applicare mai adesivi ai dischi. Ciò può danneggiare i dischi in modo irreparabile.

Riproduzione di DVD



Per ottenere risultati ottimali durante la riproduzione di DVD, si consiglia di attenersi alle seguenti raccomandazioni.

- ❑ Prima di avviare la riproduzione di un filmato DVD, chiudere tutte le applicazioni aperte.
- ❑ È possibile riprodurre DVD tramite il software **WinDVD per VAIO**.
- ❑ Durante la riproduzione di un DVD non attivare le modalità di risparmio energia.
- ❑ Non impiegare utilità incorporate di alcun genere per aumentare la velocità di accesso ai dischi, perché potrebbero provocare instabilità nel sistema.
- ❑ Accertarsi di aver disattivato lo screensaver.
- ❑ I codici di zona presenti sull'etichetta di alcuni DVD indicano la regione e il tipo di lettore che consentono di riprodurre il disco. Se il disco o la relativa confezione non riportano il codice **2** (l'Europa appartiene alla regione **2**) o **ALL** (che significa che è possibile riprodurre il DVD in qualsiasi paese), non è possibile riprodurre il disco in questo lettore.
- ❑ Non cambiare le impostazioni del codice regionale dell'unità DVD. Eventuali difficoltà causate dalla modifica delle impostazioni del codice per l'unità DVD non sono coperte da garanzia.

* Non disponibile per tutti i modelli. Per ulteriori informazioni, consultare la scheda **Specifiche (Specifications)** in formato cartaceo.

Utilizzo di due schermi per assistere a un film su DVD

Per utilizzare le due schermate e modificare le impostazioni per la riproduzione di DVD, procedere come segue:

- 1 Collegare l'apparecchio TV al computer, come descritto in **Collegamento di un apparecchio TV (pagina 41)**.
- 2 Selezionare il **Pannello di controllo**.
- 3 Fare clic su **Aspetto e temi**, quindi su **Schermo**.
Viene visualizzata la finestra di dialogo **Proprietà - Schermo**.
- 4 Scegliere la scheda **Impostazioni** e fare clic su **Avanzate**.
- 5 Fare clic su **Displays** quindi su  vicino al tasto **TV**.
- 6 Selezionare .
- 7 Selezionare il pulsante della periferica desiderata e fare clic su **OK**.

Uso dell'unità floppy

Il desktop VAIO è dotato di unità floppy.

Inserimento di un disco floppy

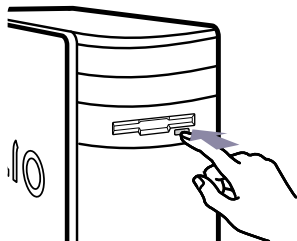
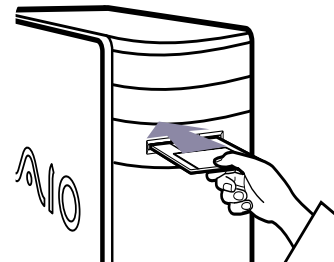
Per inserire un disco floppy, procedere come segue:


- 1 Tenere il disco floppy con il lato dell'etichetta rivolto verso l'alto.
- 2 Spingere delicatamente il disco nell'unità floppy fino a udire uno scatto.

Rimozione di un disco floppy

Per rimuovere un disco floppy, procedere come segue:

- 1 Attendere che si spenga il LED.
- 2 Premere il pulsante di espulsione ed estrarre delicatamente il disco.



 Non premere il pulsante di espulsione quando il LED è illuminato. In caso contrario, si potrebbe verificare una perdita di dati.

Risoluzione dei problemi dell'unità floppy

Non è possibile scrivere su dischetti nell'unità floppy

- Il dischetto è protetto da scrittura. Disattivare la protezione da scrittura o utilizzare un dischetto non protetto.
- Verificare che il dischetto sia inserito correttamente nell'unità floppy.
- Il dischetto potrebbe essere danneggiato. Provare a inserire un altro dischetto.

Uso del modem

Il desktop VAIO è dotato di un modem interno. Come descritto nella guida **Getting Started**, usare il jack singolo RJ-11 per collegare il cavo del modem alla linea telefonica. Dopo aver effettuato il collegamento alla linea telefonica e la registrazione con un provider di servizi Internet, l'utente può usufruire dei servizi in linea e di Internet, registrare in linea il computer e il software, contattare VAIO-Link.

Risoluzione dei problemi del modem

In caso di problemi con il modem, consultare la guida cartacea **Risoluzione dei problemi** e il sito Web VAIO-Link (www.vaio-link.com).

Uso delle modalità di risparmio energetico

Il colore delle spia VAIO e dell'indicatore di alimentazione dell'unità principale segnala la modalità di funzionamento del computer.

Modello PCV-RS

Modello PCV-RZ

<i>Spia VAIO</i>	<i>Spia di alimentazione</i>	<i>Spia di alimentazione</i>	<i>Modalità</i>
Blu	Spenta	Blu	Computer in modalità Normale
Spenta	Ambra	Ambra	Computer in modalità Standby
Spenta	Spenta	Spenta	Computer spento o in modalità Sospensione

 Vedere il foglio stampato di specifiche per la posizione esatta degli spia.

Per impostare il timer del computer in modo che passi automaticamente alla modalità **Standby/Sospensione** dopo un certo intervallo di tempo, andare a **Pannello di controllo**, fare clic su **Prestazioni e manutenzione** e modificare le impostazioni in **Opzioni di risparmio energia**.

Modalità **Standby**

Se si prevede di non utilizzare il computer per un breve periodo (non durante la notte), è possibile attivare la modalità **Standby** anziché spegnerlo completamente. La modalità **Standby** consente di risparmiare energia e tornare rapidamente al normale utilizzo del computer.

Per attivare manualmente la modalità **Standby**, procedere come segue:

- 1 Salvare il lavoro, chiudere tutte le applicazioni e interrompere la connessione a Internet, se possibile.
- 2 Dal menu **Start** della barra delle applicazioni di Windows, selezionare **Spegni computer**.
- 3 Selezionare **Standby**.

Il computer entra in modalità **Standby**, segnalata dalla luce ambra dell'indicatore di alimentazione.

Per tornare alla modalità **Normale**, premere un tasto qualsiasi sulla tastiera.

 In modalità **Standby**, Windows può rimanere in esecuzione.

Quando il computer si trova in modalità **Standby**, non è possibile inserire dischi.

Il computer esce dalla modalità **Standby** più rapidamente che dalla modalità **Sospensione**, ma il consumo energetico è maggiore.

Modalità **Sospensione**

Se si viene interrotti e occorre abbandonare improvvisamente il computer, è possibile attivare la modalità **Sospensione**. Questa modalità di risparmio energetico consente di risparmiare il tempo necessario per eseguire la normale chiusura del computer.

Quando il computer entra in modalità **Sospensione**:

- ❑ tutto il contenuto della memoria viene salvato sul disco rigido;
- ❑ il monitor si spegne e il sistema si chiude;
- ❑ il computer si spegne;
- ❑ l'indicatore di alimentazione si spegne.

Per attivare manualmente la modalità **Sospensione**, utilizzare la barra delle applicazioni di Windows.

- 1 Salvare il lavoro.
- 2 Dal menu **Start** della barra delle applicazioni di Windows, selezionare **Spegni computer**.
- 3 Nella schermata **Spegni computer**, tenere premuto il tasto <**Maiusc**> per richiamare il pulsante **Sospendi**.
- 4 Fare clic su **Sospendi**.
Il computer entra in modalità **Sospensione**, quindi si spegne.

Per tornare in modalità **Normale**, premere rapidamente il pulsante di alimentazione.

Il funzionamento torna nello stato precedente all'attivazione della modalità **Sospensione**.

 In modalità **Sospensione**, Windows può rimanere in esecuzione.

Se si preme il pulsante di alimentazione per oltre sei secondi, il computer si spegne completamente.


Quando il computer si trova in modalità **Sospensione**, non è possibile inserire dischi.

La modalità **Sospensione** richiede meno energia ma più tempo della modalità **Standby**.

Uso degli slot

Oltre alla Memory Stick Sony, il computer VAIO supporta anche i formati di schede di memoria ad alta capacità, quali CompactFlash e SmartMedia. È possibile scambiare dati digitali con vari prodotti compatibili, come fotocamere, telefoni cellulari o dispositivi portatili.

Consultare il manuale delle singole periferiche e schede di memoria utilizzate.

 Alcune periferiche non supportano i formati utilizzati come standard da questo computer. In questo caso, può essere visualizzato un messaggio che richiede di formattare la scheda.

Per impiegare schede di memoria diverse dalle Memory Stick in periferiche quali una fotocamera digitale o un dispositivo audio, è necessario formattarle preventivamente sulla periferica di registrazione dati. La formattazione elimina tutti i dati della scheda di memoria.

Quando si utilizza una periferica USB, nella barra delle applicazioni compare l'icona **Sony UMH-U HS-XX USB Device** (o simili). Comunque questa icona ha effetto anche su Memory Stick, schede CompactFlash e SmartMedia. È importante non disattivare queste schede di memoria tramite l'icona, poiché verrebbero disattivati anche tutti gli slot. Se involontariamente si rimuovono schede mediante l'icona, riavviare il computer.

Informazioni sulla Memory Stick

Il computer VAIO è concepito per supportare Memory Stick. Memory Stick è un dispositivo compatto, portatile e flessibile, progettato specificamente per lo scambio e la condivisione di dati digitali fra prodotti compatibili, quali fotocamere digitali, telefoni cellulari e dispositivi portatili CLIÉ. Essendo rimovibile, è possibile utilizzarla per la memorizzazione di dati esterna.

La tecnologia della memoria flash consente di scaricare tutto ciò che si può convertire in dati digitali, come immagini, brani musicali, testo, audio, filmati e fotografie.

Riferirsi alla scheda **Specifiche (Specifications)**, in formato cartaceo, per sapere quali tipi di Memory Stick sono compatibili con il VAIO e se esistono limitazioni.

- ❑ È possibile acquistare Memory Stick direttamente dal sito Web Sony Style (www.sonystyle-europe.com) o dal locale rivenditore Sony.
- ❑ Sono disponibili informazioni dettagliate sulla compatibilità fra i palmari CLIÉ e le Memory Stick al seguente indirizzo: www.clie-link.com.
- ❑ Sono disponibili informazioni dettagliate sulla compatibilità fra i computer VAIO e le Memory Stick al seguente indirizzo: www.vaio-link.com.

Informazioni su SmartMedia

Una scheda SmartMedia (nota originariamente come scheda disco floppy in stato solido) utilizza la memoria Flash per salvare i dati in un formato portatile e renderli disponibili per diverse periferiche, quali fotocamere digitali, PDA (Personal Digital Assistant) e altri dispositivi portatili.


La scheda SmartMedia ha dimensioni simili a quelle della scheda CompactFlash (che tuttavia è molto più sottile), con capacità di memorizzazione fino a 128 MB.

- ❑ Questo computer supporta solo schede SmartMedia con una capacità da 4 a 128 MB, a una tensione di alimentazione di 3,3 V.
- ❑ Utilizzare lo slot SmartMedia esclusivamente per la scrittura/lettura di schede di memoria.

Inserimento di una scheda di memoria

Per inserire una Memory Stick, o un'altra scheda di memoria, procedere come segue:


- 1 Individuare lo slot di memoria appropriato sul pannello anteriore del VAIO.
Consultare la scheda **Specifiche**, in formato cartaceo, per l'esatta posizione degli slot.
- 2 Inserire nello slot la Memory Stick o qualsiasi altra scheda, assicurandosi che la freccia sia orientata correttamente.
- 3 Verificare che la scheda sia inserita nello slot.
La Memory Stick o la scheda viene rilevata automaticamente dal sistema e compare nella finestra **Risorse del computer**, insieme alla relativa unità.

 Quando si inseriscono le schede nello slot, mantenere la freccia puntata nella corretta direzione. Per evitare di provocare danni al computer o alla scheda di memoria, non forzare quest'ultima se l'inserimento nello slot risultasse difficile.

Rimozione di una scheda di memoria

Per rimuovere una Memory Stick, o un'altra scheda di memoria, procedere come segue:

- 1 Assicurarsi che la spia non sia accesa.
- 2 Premere verso l'interno la Memory Stick o la scheda per rilasciarla, quindi procedere ad estrarla.

 Si consiglia di rimuovere la scheda di memoria prima di arrestare il sistema.

Se durante la rimozione viene visualizzato un messaggio d'errore, reinsertire la scheda di memoria e premere <Invio>. Attendere che l'applicazione attiva completi l'operazione in corso, quindi rimuovere la scheda di memoria. Se il messaggio chiede conferma dell'espulsione della scheda, fare clic su **OK**.

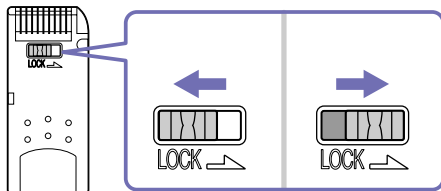
Non rimuovere la Memory Stick quando la spia di accesso alle schede di memoria è accesa. In caso contrario, la scheda potrebbe non essere rilevata quando verrà reinsertita nello slot. Se si rimuove la scheda per errore e in seguito il sistema non riesce a rilevarla, interrompere l'alimentazione del computer, attendere dieci secondi, quindi riaccenderlo.


Quando si utilizza una periferica USB, nella barra delle applicazioni compare l'icona **Sony UMH-U HS-XX USB Device** (o simili). Comunque questa icona ha effetto anche su Memory Stick, schede CompactFlash e SmartMedia. È importante non disattivare queste schede di memoria tramite l'icona, poiché verrebbero disattivati anche tutti gli slot. Se involontariamente si rimuovono schede mediante l'icona, riavviare il computer.

Protezione delle schede da scrittura

La Memory Stick e le schede SmartMedia sono dotate di un dispositivo per prevenire la cancellazione accidentale o la sovrascrittura di dati preziosi.

Spostare la tacca a destra o a sinistra per attivare o disattivare la protezione da scrittura (nella Memory Stick da 128 MB, spostare la tacca in alto o in basso). Quando il dispositivo che impedisce la cancellazione è disattivato, è possibile salvare dati sulla scheda di memoria; quando è attivo, i dati possono essere letti ma non salvati.



 Questa immagine non riguarda la Memory Stick da 128 MB, che è dotata di un blocco verticale. Anche i blocchi SmartMedia possono essere diversi.

Utilizzo delle schede CompactFlash


Il desktop VAIO è dotato di uno slot CompactFlash che supporta schede di tipo I o tipo II. CompactFlash è un dispositivo di memorizzazione rimovibile. Consente di collegare tra loro fotocamere digitali, lettori di musica digitali, computer desktop, computer portatili, dispositivi per la comunicazione personale, Palm PC, registratori vocali digitali e stampanti fotografiche. Le sue funzionalità avanzate comprendono il trasferimento di dati ad alta velocità, per rapide operazioni di copia/download e un'elevata capacità di memorizzazione.

- ❑ Utilizzare questo slot esclusivamente per la lettura e la scrittura di schede di memoria o schede di periferiche di memorizzazione.
- ❑ Alcune schede CompactFlash possono richiedere la disattivazione delle periferiche inattive durante l'uso.
- ❑ Alcune funzionalità delle schede potrebbero essere inutilizzabili con questo computer.
- ❑ Possono verificarsi gravi problemi di sistema se:
 - ❑ si rimuove la scheda o si spegne il computer mentre la si utilizza;
 - ❑ il proprio ambiente di lavoro contiene un'elevata attività elettrica.
- ❑ Quando non viene utilizzata, assicurarsi di riporre la scheda CompactFlash nella relativa custodia, onde evitare scosse elettriche.

Inserimento di una scheda CompactFlash

Inserire la scheda con delicatezza nello slot appropriato.

La scheda viene rilevata automaticamente dal sistema e compare con la propria icona in Risorse del computer.


-  Non forzare la scheda CompactFlash nello slot. Si potrebbero danneggiare i piedini del connettore. Se si incontrano problemi durante l'inserimento della scheda CompactFlash, verificare che la direzione in cui la si sta inserendo sia corretta. Per ulteriori informazioni sull'uso della scheda, consultare il relativo manuale.

Rimozione di una scheda CompactFlash

Quando si utilizza una periferica USB, nella barra delle applicazioni compare l'icona **Sony UMH-U HS-XX USB Device** (o simili). Comunque questa icona ha effetto anche su Memory Stick, schede CompactFlash e SmartMedia. È importante non disattivare queste schede di memoria tramite l'icona, poiché verrebbero disattivati anche tutti gli slot. Se involontariamente si rimuovono schede mediante l'icona, riavviare il computer.

Per rimuovere una scheda CompactFlash, procedere come segue:

- 1 Assicurarsi che la scheda non sia in uso e che l'indicatore non sia acceso.
- 2 Premere una volta il pulsante di sbloccaggio, che fuoriesce ed è pronto per l'uso.
- 3 Premere di nuovo il pulsante di sbloccaggio per espellere la scheda.
- 4 Afferrare la scheda ed estrarla delicatamente.
La finestra CompactFlash si chiude automaticamente.

 Se si rimuove la scheda CompactFlash dal computer mentre la si sta utilizzando, il sistema può bloccarsi, con la conseguente perdita dei dati non salvati. Sottoporre sempre a backup i dati importanti.

Risoluzione dei problemi delle schede di memoria


- ❑ Quando si fa clic su **Rimozione sicura dell'hardware** nella barra delle applicazioni, il computer non può più accedere alle schede CompactFlash e SmartMedia. Riavviare il computer e riprovare. Ciò riguarda anche le Memory Stick.
- ❑ Verificare la protezione da scrittura della scheda SmartMedia o Memory Stick. Se è attiva, non è possibile scrivere o eliminare dati dalla scheda.

PCV-RZ: Uso di PC Card

Il desktop VAIO è dotato di uno slot per PC Card sul pannello anteriore, che supporta schede di tipo I o tipo II. Le schede PC Card consentono di collegare periferiche esterne portatili.

Inserimento di una PC Card

Per inserire una PC Card, procedere come segue:

- 1 Aprire il pannello in basso sul lato anteriore del VAIO.
- 2 Inserire delicatamente la PC Card nell'apposito slot, con il lato dell'etichetta rivolto verso l'alto.
La PC Card viene rilevata automaticamente dal sistema e l'icona **Rimozione sicura dell'hardware**  compare nella barra delle applicazioni.
- 3 Chiudere il battente (a meno che la periferica della PC Card non lo impedisca).

 Non è necessario arrestare il sistema quando si inserisce una PC Card.

Per utilizzare alcuni tipi di PC Card è necessario disabilitare le periferiche inattive.

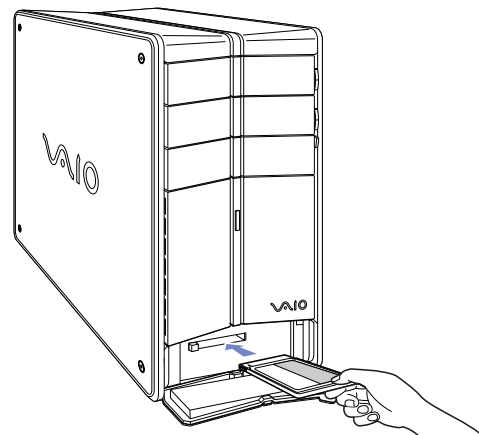
Alcuni tipi di PC Card o alcune funzioni della PC Card possono non essere utilizzabili con il proprio computer.

Assicurarsi che la versione del driver fornita dal produttore della PC Card sia la più recente.

Se il funzionamento della PC Card è anomalo, selezionare **Pannello di controllo, Prestazioni e manutenzione, Sistema**, quindi fare clic sulla scheda **Hardware** e infine su **Gestione periferiche**. Se accanto alla periferica della PC Card compare il contrassegno "!", rimuovere il driver del software e reinstallarlo dal CD di installazione allegato alla PC Card.

Non forzare la PC Card nello slot. Si potrebbero danneggiare i piedini del connettore. Se si incontrano problemi durante l'inserimento della PC Card, verificare che la direzione in cui la si sta inserendo sia corretta. Per ulteriori informazioni sull'uso della PC Card, consultare il relativo manuale.


Con alcuni tipi di PC Card, se si alterna fra l'utilizzo **Normale** e le modalità di risparmio energia **Standby** o **Sospensione** mentre la PC Card è inserita, è possibile che alcune periferiche collegate al sistema non vengano riconosciute. Per risolvere il problema, riavviare il sistema.

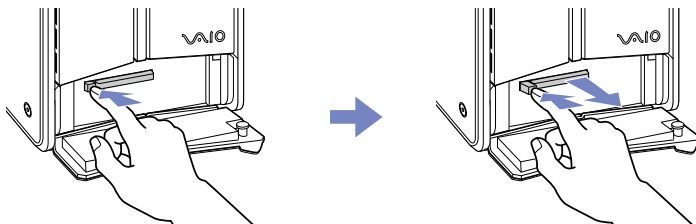


Rimozione di una PC Card

Per rimuovere la PC Card quando il computer è acceso, procedere come segue. Se la scheda non viene rimossa correttamente, il sistema può bloccarsi, con la conseguente perdita dei dati non salvati. Se si desidera rimuovere una PC Card quando il computer è spento, ignorare i punti 1-5.

Per rimuovere una PC Card, procedere come segue:

- 1 Chiudere tutte le applicazioni che utilizzano la PC Card.
- 2 Fare doppio clic sull'icona **Rimozione sicura dell'hardware**  nella barra delle applicazioni. Viene visualizzata la finestra di dialogo **Rimozione sicura dell'hardware**.
- 3 Selezionare l'hardware da scollegare e fare clic su **Disattiva**.
- 4 Nella finestra di dialogo **Disattivazione di una periferica hardware**, selezionare la periferica da disattivare, confermare che può essere rimossa dal sistema in modo sicuro e fare clic su **OK**. Viene visualizzato il messaggio che indica che è possibile rimuovere la periferica.
- 5 Fare clic su **Chiudi**.
- 6 Aprire lo sportello del pannello e premere una volta il pulsante di sbloccaggio della PC Card, in modo da farlo fuoriuscire e renderlo pronto per l'uso.



- 7 Premere il pulsante di sbloccaggio della PC Card per espellerla.
- 8 Afferrare la scheda ed estrarla delicatamente.

Possibilità di espansione

Sul retro del computer VAIO sono presenti i quattro slot di espansione seguenti:

- ❑ **Slot superiore:** slot AGP contenente la scheda grafica.
- ❑ **Secondo slot:** slot PCI vuoto.
- ❑ **Terzo slot:** se il proprio modello è dotato di funzioni **Giga Pocket**, si tratta di uno slot PCI contenente porte **Giga Pocket**. In caso contrario, lo slot è vuoto.
- ❑ **Slot inferiore:** slot CNR contenente la scheda modem.

Gli slot PCI vuoti offrono l'opportunità di aggiungere capacità di espansione al computer.

Si sconsiglia di aggiungere hardware da soli. Per modificare i componenti hardware interni, richiedere l'opinione del locale rivenditore Sony.

Collegamento delle periferiche

È possibile ottimizzare le prestazioni del computer utilizzando le varie porte dell'unità.

Per identificare tali porte, consultare il foglio **Specifiche**.

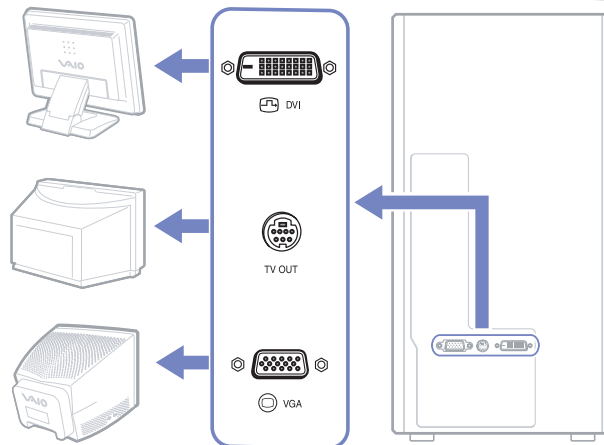
- ❑ Collegamento di uno schermo ([pagina 39](#))
- ❑ Collegamento di una periferica USB (Universal Serial Bus) ([pagina 43](#))
- ❑ Collegamento di una stampante ([pagina 44](#))
- ❑ Collegamento di una periferica i.LINK ([pagina 45](#))
- ❑ Collegamento di una periferica S/PDIF ([pagina 46](#))
- ❑ Collegamento di un microfono ([pagina 46](#))
- ❑ Collegamento a una rete ([pagina 47](#))

- ❑ I prodotti di consumo, gli accessori e le periferiche per computer Sony possono essere acquistati presso il rivenditore locale o dal sito Web Sony: www.sony-style-europe.com
- ❑ Per maggiori informazioni sulla compatibilità delle connessioni, visitare il sito Web VAIO-Link: www.vaio-link.com

Collegamento di uno schermo

È possibile collegare vari dispositivi al retro del desktop, utilizzando una porta diversa per ciascuno:



- uno schermo LCD tramite il connettore DVI,
-
-
-
- uno schermo CRT o LCD tramite il connettore VGA,
-
-
- un apparecchio TV tramite il connettore di uscita TV/video.



Ricordare le seguenti possibilità di visualizzazione.

- Se uno schermo VGA e uno DVI sono collegati simultaneamente, l'immagine compare su entrambi per impostazione predefinita.
- Se sono collegati uno schermo VGA e un apparecchio TV, l'immagine compare su entrambi per impostazione predefinita.
- Se sono collegati uno schermo DVI e un apparecchio TV, l'immagine compare su entrambi per impostazione predefinita.
- Se sono collegati uno schermo VGA, uno DVI e un apparecchio TV, l'immagine può essere visualizzata sullo schermo VGA e sullo schermo DVI per impostazione predefinita.

Per alternare la visualizzazione tra VGA e DVI, procedere come segue:

- 1 Collegare gli schermi come descritto nel documento stampato **Getting Started** o nelle istruzioni in dotazione con lo schermo, se possibile.
- 2 Selezionare il **Pannello di controllo**.
- 3 Fare clic su **Aspetto e temi**, quindi su **Schermo**.
Viene visualizzata la finestra di dialogo **Proprietà - Schermo**.
- 4 Scegliere la scheda **Impostazioni** e fare clic su **Avanzate**.
- 5 Fare clic su **Displays** quindi su  vicino al tasto **TV**.
- 6 Selezionare .
- 7 Selezionare il pulsante della periferica desiderata e fare clic su **OK**.

Collegamento di un apparecchio TV

È possibile collegare direttamente al computer un apparecchio TV.

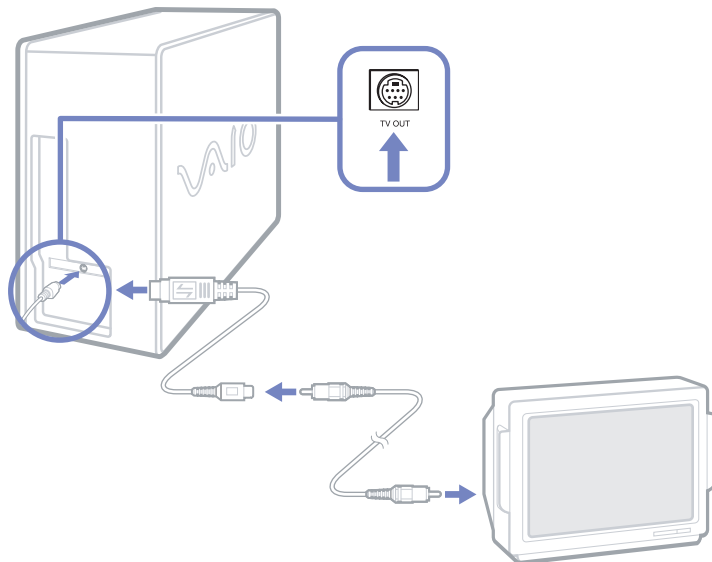
Per utilizzare uno schermo TV occorre disporre anche della funzione di Uscita TV.

Il desktop VAIO è fornito con cavo TV/Video Out ('adattatore'), per gli apparecchi TV privi di porta S-video.

Collegamento di un apparecchio TV privo di porta S-video

Per collegare un apparecchio TV al desktop VAIO con il cavo TV/Video Out fornito, procedere come segue:

- 1 Inserire un'estremità del cavo TV/Video Out nell'apposita porta TV/Video Out sul retro del computer.
- 2 Prendere il cavo composito (non fornito) e collegarne un'estremità al cavo TV/Video Out inserito.
- 3 Collegare l'altra estremità alla porta colorata di giallo (Video In) nell'apparecchio TV. Ora, l'uscita video è predisposta.
- 4 Collegare l'estremità singola del cavo audio (non fornito) alla porta delle cuffie, sul retro del computer o sull'altoparlante collegato.
- 5 Collegare l'estremità doppia del cavo audio alle porte rossa e bianca dell'apparecchio TV. Ora l'uscita audio è predisposta e l'apparecchio TV è pronto per essere utilizzato con il computer.





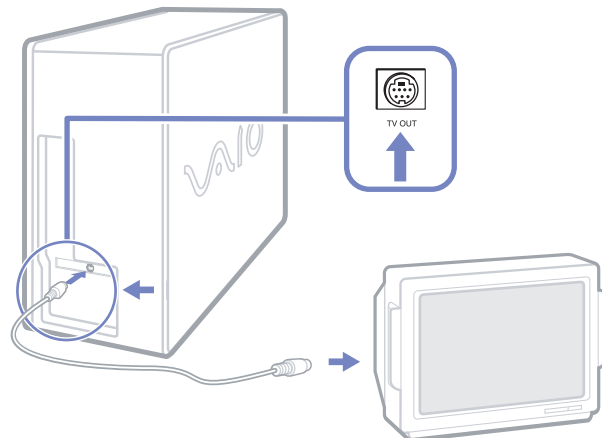
Collegamento di un apparecchio TV dotato di porta S-video

Per collegare un apparecchio TV al desktop VAIO mediante un cavo S-video (non in dotazione), procedere come segue:

- 1 Collegare un'estremità del cavo S-video alla porta di uscita TV/video sul retro del computer.
- 2 Collegare l'altra estremità del cavo S-video alla porta S-video del televisore.


Per abilitare l'uscita TV, procedere come segue:

- 1 Selezionare il **Pannello di controllo**.
- 2 Fare clic su **Aspetto e Temi**.
- 3 Fare clic su **Schermo**.
Viene visualizzata la finestra di dialogo **Proprietà - Schermo**.
- 4 Scegliere la scheda **Impostazioni** e fare clic su **Avanzate**.
- 5 Fare clic su **Displays** quindi su  vicino al tasto **TV**.
- 6 Selezionare .
- 7 Selezionare il pulsante della periferica desiderata e fare clic su **OK**.



Collegamento di una periferica USB (Universal Serial Bus)

È possibile collegare al desktop VAIO una periferica USB quale uno scanner, un'unità floppy o una stampante.

Per collegare una periferica USB, è sufficiente connettere il relativo cavo USB a una delle porte  del computer. Sui lati anteriore e posteriore dell'unità del sistema sono disponibili porte USB 2.0.

- ❑ Le periferiche USB sono collegabili a caldo. Tranne se il manuale fornito con la periferica indica diversamente, non occorre spegnere il computer prima di collegare tali periferiche.
- ❑ Con alcune periferiche USB è necessario installare il software prima di procedere al collegamento. Il mancato rispetto di questa procedura può causare il malfunzionamento della periferica. Per ulteriori informazioni, consultare il manuale fornito con la periferica USB.
- ❑ Quando si utilizza una periferica USB, nella barra delle applicazioni compare l'icona **Sony UMH-U HS-XX USB Device** (o simili). Comunque questa icona ha effetto anche su Memory Stick, schede CompactFlash e SmartMedia. È importante non disattivare queste schede di memoria tramite l'icona, poiché verrebbero disattivati anche tutti gli slot. Se involontariamente si rimuovono schede mediante l'icona, riavviare il computer.

Collegamento di una stampante


Per collegare una stampante, utilizzare la porta stampante o la porta USB, in base allo specifico cavo della periferica. Per le istruzioni di collegamento e installazione, consultare la documentazione della stampante.

Controllare sempre il sito Web del produttore della stampante alla ricerca dei driver più recenti per Windows XP. Senza tali driver aggiornati, alcune periferiche non funzionano correttamente.

I driver stampante USB dovrebbero essere installati automaticamente. Una volta inserito il cavo USB della stampante in una delle porte USB del computer, l'installazione guidata del nuovo hardware guiderà l'utente attraverso le necessarie procedure di installazione.

Se la stampante non si installa automaticamente, procedere come segue:


- 1 Selezionare **Stampanti e altro hardware** dal **Pannello di controllo**, quindi **Stampanti e fax**.
- 2 In **Operazioni stampante**, fare clic su **Aggiungi stampante**.
- 3 L'**installazione guidata della stampante** guiderà l'utente attraverso la procedura di installazione.
- 4 Fare clic su **Fine**.
L'installazione della stampante è terminata.

 Questa procedura vale per la maggior parte delle stampanti, ma non per tutte.

Risoluzione dei problemi di stampa

In caso di problemi con la stampa, consultare il manuale **Risoluzione dei problemi**, la documentazione acclusa alla stampante e il sito Web VAIO-Link (www.vaio-link.com).


Collegamento di una periferica i.LINK

Il computer VAIO è dotato di una porta i.LINK a 4 pin nella parte anteriore del sistema e di una porta i.LINK a 6 pin sul retro. Queste porte  servono per il collegamento di periferiche i.LINK quali unità per videocamere digitali, oppure per collegare due computer VAIO per copiare, eliminare o modificare file.

- ❑ La periferica i.LINK ha bisogno di alimentazione elettrica indipendente.
- ❑ Si consiglia di utilizzare solo i cavi i.LINK Sony. L'uso di cavi di altre marche può causare problemi con le periferiche i.LINK.
- ❑ La connessione i.LINK può variare in base alle applicazioni, al sistema operativo e alle periferiche compatibili con i.LINK. Non tutti i prodotti con connessione i.LINK possono comunicare tra loro.
- ❑ Consultare la documentazione fornita con il software e la periferica i.LINK per ulteriori informazioni sulla connessione e sul funzionamento dell'apparecchio.

Collegamento di una videocamera digitale

Per collegare una videocamera digitale, procedere come segue:

- 1 Inserire un'estremità del cavo i.LINK (non in dotazione) nella porta i.LINK del computer  e l'altra estremità nella porta di uscita DV della videocamera digitale.
Nelle videocamere digitali Sony le porte uscita DV, entrata/uscita DV e i.LINK sono compatibili con i.LINK.
- 2 Avviare l'applicazione **DVgate Plus** (per ulteriori informazioni, consultare la Guida in linea del software).

 Se la periferica i.LINK connessa non viene riconosciuta, scollegarla quindi ricollegarla.

Risoluzione dei problemi delle periferiche i.LINK

In caso di problemi con la periferica i.LINK, consultare la guida cartacea **Risoluzione dei problemi**, la documentazione della periferica e il sito Web VAIO-Link (www.vaio-link.com).


Collegamento di una periferica S/PDIF

La porta S/PDIF (Sony/Philips Digital Interface) del computer consente di trasferire file audio su periferiche ottiche. Il vantaggio consiste nella possibilità di evitare la conversione da/verso un formato analogico, che potrebbe degradare la qualità del segnale.

Per ulteriori informazioni sul collegamento, consultare la documentazione fornita con la periferica ottica.

Collegamento di un microfono

Il desktop VAIO non è dotato di microfono interno. Per utilizzare una periferica di suono in entrata, ad esempio per le chat su Internet, è necessario collegare un microfono esterno.

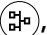
Per collegare un microfono esterno, inserire il cavo del microfono nel connettore corrispondente, identificato dal simbolo .

 Verificare che il microfono sia predisposto per il collegamento a un computer.


Collegamento a una rete

Il computer è dotato di interfaccia Ethernet integrata.

Per il collegamento a una rete, procedere come segue:

- 1 Collegare il cavo Ethernet 10BASE-T/100BASE-TX (non in dotazione) alla porta Ethernet, identificata dal simbolo , sul retro del computer.
Se la porta Ethernet è coperta da un adesivo, ciò serve a ricordare agli utenti in Germania di non inserire un cavo ISDN (vedere l'avviso seguente).
- 2 Fare clic su **Start**, fare clic con il pulsante destro del mouse su **Risorse del computer**, quindi selezionare **Proprietà**.
- 3 Selezionare la scheda **Hardware**, quindi fare clic su **Gestione periferiche**.
Viene visualizzata la schermata **Gestione periferiche**, che contiene l'elenco delle periferiche.
- 4 In **Schede di rete**, fare clic con il pulsante destro del mouse sulla scheda e fare clic su **Proprietà**.
- 5 In **Utilizzo della periferica**, selezionare **Utilizza questa periferica (attiva)**.
- 6 Fare clic su **OK** per chiudere la finestra **Proprietà**.
Lo connessione a Ethernet ora è attiva.

! Collegare solo cavi 10BASE-T/100BASE-TX alla porta Ethernet. Se si utilizzano altri cavi, o un cavo telefonico, la porta può funzionare scorrettamente, surriscaldarsi o persino incendiarsi. Se si usa il computer in Germania, assicurarsi di non impiegare cavi ISDN. Questi cavi sono strutturalmente molto simili, ma operano a tensioni più elevate (12 V) e possono danneggiare la scheda madre all'interno del computer.

 Per ulteriori informazioni sul collegamento del desktop VAIO alla rete, consultare la sezione relativa alla risoluzione dei problemi hardware nel sito Web VAIO-Link (www.vaio-link.com):

Per informazioni sul collegamento alla rete, rivolgersi all'amministratore della rete, se disponibile.

Aggiornamento del computer VAIO

Sony consiglia di rivolgersi al locale rivenditore per eseguire l'aggiornamento o la manutenzione del nuovo computer. Il rivenditore di fiducia conosce bene questo speciale computer, nonché le norme di sicurezza e conformità in merito all'uso e alla modifica di apparecchiature elettroniche.

Le procedure di aggiornamento descritte in questa sezione presuppongono che si sia a conoscenza della terminologia generale relativa ai personal computer, nonché delle norme di sicurezza e conformità in merito all'uso e alla modifica di apparecchiature elettroniche.

Scollare il computer dalla fonte di alimentazione e da qualsiasi collegamento di telecomunicazione, rete o modem prima di aprire l'unità o eseguire qualsiasi procedura qui illustrata.

Il computer in uso potrebbe non essere dotato di tutte le caratteristiche hardware citate in questa sezione. La configurazione interna del sistema potrebbe variare rispetto alle illustrazioni, in base al modello acquistato. Per esaminare la configurazione hardware del proprio computer, consultare la scheda **Specifiche (Specifications)** in formato cartaceo.

Il desktop VAIO e i moduli di memoria sono dotati di componenti ad alta precisione e di connettori elettronici tecnologicamente avanzati. Al fine di evitare l'annullamento della garanzia per uso improprio del prodotto si consiglia di rispettare le seguenti precauzioni:

- ❑ Per installare qualsiasi nuovo componente hardware interno, rivolgersi al locale rivenditore Sony.
 - ❑ Non installare moduli di memoria su un computer se non si possiede esperienza di questi tipi di aggiornamento.
 - ❑ In caso di necessità, contattare VAIO-Link.
- ! Se non si disconnette il computer dalla fonte di alimentazione, possono verificarsi guasti alle attrezzature o lesioni personali.
- ! Le scariche elettrostatiche (ESD) possono danneggiare le unità disco, le schede aggiuntive e altri componenti. Eseguire le procedure qui descritte esclusivamente su una workstation ESD. In caso contrario, non lavorare in aree con pavimento rivestito di moquette e non maneggiare materiali che producono o trattengono elettricità statica, come gli imballi in cellophane. Per proteggersi scaricando l'elettricità a terra, mantenersi a contatto costante con una parte in metallo non verniciata dell'unità durante l'esecuzione di queste procedure.


Aggiornamento della memoria

In futuro, può essere opportuno aggiornare la memoria installata sul VAIO sostituendo / aggiungendo moduli di memoria. Tuttavia si consiglia di non installare un aggiornamento di memoria su un computer, se non si possiede esperienza.

Per aggiornare la memoria, utilizzare esclusivamente i moduli citati nella tabella delle **Specifiche (Specifications)** in formato cartaceo.

Quando si aggiunge memoria, prestare estrema attenzione. Un'errata manipolazione durante l'installazione o la rimozione del modulo di memoria può provocare guasti.

Le scariche elettrostatiche possono danneggiare i componenti elettronici. Prima di maneggiare una scheda di espansione di memoria, ricordare quanto segue:

- ❑ Maneggiare con cura il modulo di memoria.
 - ❑ Le procedure descritte in questo documento presuppongono che si sia a conoscenza della terminologia generale relativa ai personal computer, nonché delle norme di sicurezza e conformità in merito all'uso e alla modifica di apparecchiature elettroniche.
 - ❑ Scollegare il sistema dall'alimentazione e da qualsiasi mezzo di telecomunicazione, rete, o modem, prima di procedere con l'apertura del sistema. La mancata osservanza di tali istruzioni può provocare lesioni personali o danni alle apparecchiature.
 - ❑ Aprire l'involucro del modulo di memoria soltanto poco prima dell'installazione. L'involucro protegge il modulo dalle scariche elettrostatiche.
 - ❑ Utilizzare il sacchetto speciale in dotazione con il modulo di memoria oppure avvolgere quest'ultimo con un foglio d'alluminio per proteggerlo dalle scariche elettrostatiche.
-  Non conservare il modulo di memoria in luoghi soggetti a: fonti di calore, come termosifoni o condotti di aerazione, luce diretta del sole, polvere eccessiva, vibrazioni meccaniche o urti, potenti magneti o altoparlanti privi di schermatura magnetica, temperature superiori ai +35°C o inferiori a +5°C oppure alto tasso di umidità.
- ! Se si introducono liquidi o sostanze o oggetti estranei negli slot di memoria, o in altri componenti interni del computer, il computer verrà danneggiato e qualsiasi riparazione necessaria non sarà coperta dalla garanzia.

Verifica della quantità di memoria installata

Per verificare la quantità di memoria, procedere come segue:

- 1 Accendere il computer.
- 2 Fare clic sul pulsante **Start**, selezionare **Tutti i programmi**, quindi **VAIO System Information** e ancora **VAIO System Information**.

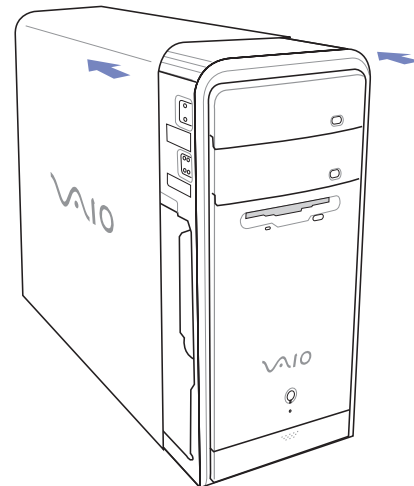
Qui è possibile verificare la quantità di memoria installata.

Modello PCV-RS: Aggiunta / sostituzione di un modulo di memoria

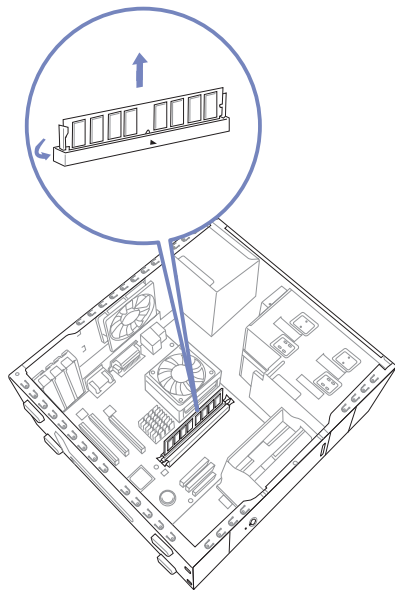
Se non si conosce la procedura di aggiornamento della memoria su un computer, è necessario contattare il rivenditore autorizzato.

Per sostituire o aggiungere un modulo di memoria, procedere come segue:

- 1 Arrestare il computer e scollegare tutte le periferiche, ad esempio la stampante.
- 2 Lasciar raffreddare il computer.
L'interno dell'unità principale tende a scaldarsi durante il funzionamento. Aspettare circa un'ora prima di aprire l'unità.
- 3 Posizionare l'unità principale in modo da avere di fronte a sé il pannello posteriore.
- 4 Svitare le tre viti di sbloccaggio dello sportello, ai bordi del pannello laterale, e metterle da parte.
Lo sportello è sbloccato.
- 5 Fare scorrere lo sportello verso il retro dell'unità in modo da rimuoverlo e appoggiare delicatamente l'unità su un lato.




- 6 Per rimuovere un modulo di memoria esistente, sbloccare i fermi alle estremità ed estrarre il modulo con delicatezza, come illustrato (la configurazione mostrata può essere diversa da quella del computer in uso).



- 7 Per inserire un nuovo modulo di memoria, rimuoverlo dalla confezione antistatica, afferrandolo solo alle estremità.
- 8 Individuare l'incavo sul bordo inferiore del modulo di memoria.
- 9 Allineare il modulo di memoria allo slot, assicurandosi che sia rivolto nella direzione corretta.
- 10 Premere uniformemente sugli angoli superiori del modulo di memoria. I fermi alle estremità scattano in posizione automaticamente.

- 11 Reinstallare qualsiasi scheda o componente aggiuntivi che sia stato necessario rimuovere.
- 12 Allineare lo sportello al telaio dell'unità e fare scorrere uniformemente lo sportello laterale sull'unità, in avanti, finché non scatta in posizione.
- 13 Apporre nuovamente le tre viti di sbloccaggio.

-  Questa illustrazione potrebbe non corrispondere alla configurazione del modello in uso.
- ! Utilizzare esclusivamente i moduli indicati nella scheda **Specifiche** in formato cartaceo.
- ! Per non danneggiare un modulo di memoria o lo slot relativo, spostare i fermi laterali leggermente verso l'esterno, per ridurre la pressione. Il modulo è inserito correttamente quando i fermi laterali scattano in posizione.

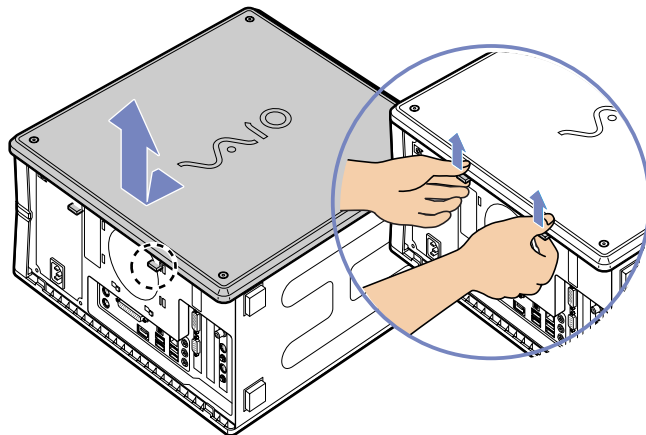


Modello PCV-RZ: Aggiunta / sostituzione di un modulo di memoria

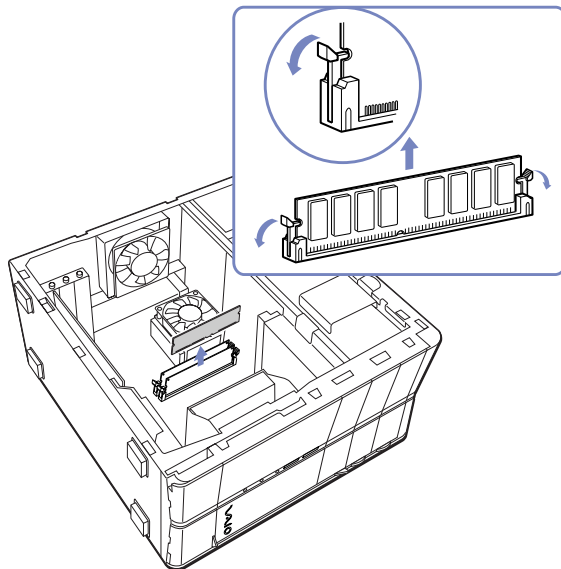
Se non si conosce la procedura di aggiornamento della memoria su un computer, è necessario contattare il rivenditore autorizzato.

Per sostituire o aggiungere un modulo di memoria, procedere come segue:

- 1 Arrestare il computer e disconnettere tutte le periferiche.
- 2 Lasciar raffreddare il computer.
L'interno dell'unità principale tende a scaldarsi durante il funzionamento. Aspettare circa un'ora prima di aprire l'unità.
- 3 Tenendo il pannello posteriore dell'unità principale di fronte a sé, appoggiare l'unità sul lato sinistro.
- 4 Individuare le linguette sullo sportello laterale e sollevarle fino a rilasciare lo sportello.
- 5 Estrarre lo sportello dall'unità, facendolo scorrere, quindi metterlo da parte.

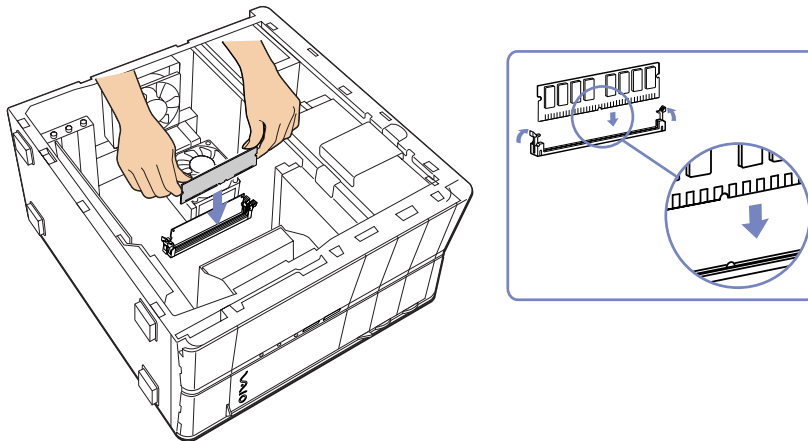


- 6 Per rimuovere un modulo di memoria esistente, sbloccare i fermi alle estremità ed estrarre il modulo con delicatezza, come illustrato (la configurazione mostrata può essere diversa da quella del computer in uso):




- 7 Per inserire un nuovo modulo di memoria, rimuoverlo dalla confezione antistatica, afferrandolo solo alle estremità.
- 8 Individuare l'incavo sul bordo inferiore del modulo di memoria.
- 9 Allineare il modulo di memoria allo slot, assicurandosi che sia rivolto nella direzione corretta.

- 10 Premere uniformemente sugli angoli superiori del modulo di memoria. I fermi alle estremità scattano in posizione automaticamente, come illustrato.



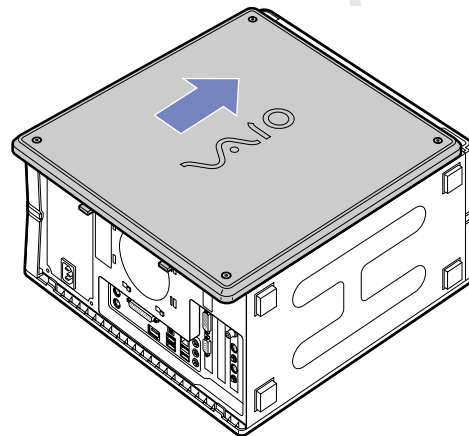
- 11 Reinstallare qualsiasi scheda o componente aggiuntivi che sia stato necessario rimuovere.

- 1 Allineare le linguette sullo sportello laterale con il bordo dell'unità.
- 2 Premere saldamente lo sportello laterale contro l'unità, facendolo scattare in posizione.

 Questa illustrazione potrebbe non corrispondere alla configurazione del modello in uso.

! Utilizzare esclusivamente i moduli indicati nella scheda **Specifiche** in formato cartaceo.

Per non danneggiare un modulo di memoria o lo slot relativo, spostare i fermi laterali leggermente verso l'esterno, per ridurre la pressione. Il modulo è inserito correttamente quando i fermi laterali scattano in posizione.



Problemi e soluzioni


Questa sezione descrive come ottenere informazioni e assistenza in caso di problemi con il computer. Sony offre diverse soluzioni di assistenza.

Documentazione Sony

Per maggiori informazioni sulla documentazione cartacea e in linea fornita con il computer e su altre fonti di riferimento, consultare la sezione **Documentazione (pagina 8)**.

Altre fonti di informazione

- ❑ Consultare la **Guida in linea** fornita con il software per le istruzioni per l'uso.
- ❑ **Sito Web VAIO-Link:** se si verificano problemi con il computer, è possibile visitare il sito Web VAIO-Link per cercare eventuali soluzioni. L'indirizzo del sito Web è www.vaio-link.com.
- ❑ **e-Support:** la parte interattiva del sito Web www.vaio-link.com permette di contattare il servizio di assistenza dedicato su Internet. Avvalendosi di un account personalizzato è possibile registrare i propri interrogativi tecnici senza difficoltà.
- ❑ **Guide VAIO-Link:** prima di contattare VAIO-Link per telefono, consultare la Guida in linea e la documentazione cartacea per provare a risolvere il problema.
- ❑ Visitare gli altri siti Web di Sony:
 - ❑ www.club-vaio.com se si desidera saperne di più su VAIO e diventare un membro della comunità VAIO in espansione;
 - ❑ www.sonystyle-europe.com per gli acquisti in linea;

 È necessario stabilire una connessione Internet prima di accedere alle funzioni in linea descritte qui.

e-Support

Cos'è e-Support?

Avete consultato il manuale dell'utente e il sito web (www.vaio-link.com) ma non avete trovato la risposta al vostro interrogativo? e-Support è la soluzione ideale per voi!

Il nostro portale Web e-Support è un sito Web interattivo dove potete esporre i vostri quesiti tecnici su VAIO e ricevere la consulenza dal nostro servizio di assistenza dedicato.

Per ogni richiesta ricevuta viene assegnato uno specifico "numero di intervento" che assicura una comunicazione rapida con il team di e-Support.

Chi può ricorrere a e-Support?

Tutti i clienti registrati VAIO possono accedere senza limitazioni al portale Web e-Support di VAIO-Link.

Come posso accedere al portale e-Support?

Effettuando la registrazione in linea del tuo computer VAIO al Club-VAIO (www.club-vaio.com), riceverai automaticamente un'e-mail contenente l'indirizzo del portale Web e-Support, il numero identificativo di cliente e, a distanza di qualche ora, alcune spiegazioni di base.

Per attivare l'account dovrai solamente fare clic sul collegamento visualizzato nell'e-mail.

Ora puoi inviare il primo quesito!

Puoi accedere al portale Web e-Support da qualsiasi computer collegato a Internet.

Dal portale Web e-Support puoi anche consultare la Guida in linea per usufruire al meglio del servizio e-Support.

Posso rivolgere le domande nella mia lingua madre?

Poiché interagisci con il nostro centro di assistenza e-Support tramite un portale che ti collega direttamente al database centrale, e-Support accetterà e risponderà solo alle domande formulate in inglese.

Posso rivolgere le domande quando desidero?

Sì, puoi inviare domande al centro di assistenza 24 ore su 24, 7 giorni la settimana, ma ricorda che il team e-Support potrà rispondere solo dal lunedì al venerdì, dalle 8:00 alle 18:00.

L'uso di e-Support comporta qualche spesa?

No, si tratta di un servizio completamente gratuito offerto a tutti i clienti registrati VAIO!

Come posso sapere se il centro di assistenza ha già risolto il mio interrogativo?

Riceverai un'e-mail di aggiornamento dal team e-Support non appena il tuo caso sarà stato trattato.

Precauzioni

Questa sezione fornisce norme di sicurezza e precauzioni da seguire per evitare di danneggiare il computer.

In caso di necessità, contattare VAIO-Link.

- ❑ Cura del disco rigido ([pagina 62](#))
- ❑ Uso delle fonti di alimentazione ([pagina 63](#))
- ❑ Cura del computer ([pagina 64](#))
- ❑ Cura degli schermi LCD ([pagina 66](#))
- ❑ Cura dei dischi floppy ([pagina 66](#))
- ❑ Cura dei dischi ([pagina 67](#))
- ❑ Cura delle Memory Stick ([pagina 68](#))


Cura del disco rigido

Il disco rigido è caratterizzato da un'alta densità di memorizzazione ed è in grado di leggere o scrivere in breve tempo. Tuttavia può subire danni a causa di vibrazioni meccaniche, urti o polvere.

Sebbene il disco rigido sia dotato di un dispositivo di sicurezza interno che previene la perdita di dati a causa di vibrazioni meccaniche, urti o polvere, occorre prestare molta attenzione nel maneggiare il computer.

Per evitare danni al disco rigido:

- ❑ Non sottoporre il computer a movimenti bruschi.
- ❑ Non collocare il computer in prossimità di magneti.
- ❑ Non collocare il computer in luoghi sottoposti a vibrazioni meccaniche o in una posizione instabile.
- ❑ Non spostare il computer quando è acceso.
- ❑ Non arrestare o riavviare il sistema durante la lettura o la scrittura di dati su disco.
- ❑ Non utilizzare il computer in luoghi sottoposti a estremi sbalzi termici.

 Se il disco rigido subisce danni, non sarà possibile ripristinare i dati.

Uso delle fonti di alimentazione

- ❑ Consultare la scheda **Specifiche**, in formato cartaceo, per la descrizione del funzionamento elettrico del VAIO.
- ❑ Non collegare alla stessa presa di corrente alternata apparecchiature che consumano molta energia elettrica, quali fotocopiatrici o distruggidocumenti.
- ❑ In commercio esistono prese da tavolo dotate di gruppo di continuità. Questo dispositivo protegge il computer dai danni provocati da improvvise sovratensioni, come quelle che si verificano durante una tempesta elettromagnetica.
- ❑ Non appoggiare oggetti pesanti sul cavo di alimentazione.
- ❑ Per scollegare il cavo di alimentazione, estrarre la spina dalla presa di corrente. Non tirare mai il cavo.
- ❑ Se si prevede che il computer rimarrà a lungo inutilizzato, scollegarlo dalla presa a muro.
- ❑ Assicurarsi che la presa di corrente sia facilmente accessibile.

Cura del computer

- ❑ Pulire l'unità con un panno morbido e asciutto oppure leggermente inumidito con una soluzione detergente delicata. Non utilizzare spugne abrasive o detergenti in polvere né solventi come alcool e benzina, in quanto potrebbero danneggiare la superficie del computer.
- ❑ Se un oggetto o del liquido dovessero cadere o rovesciarsi sul computer, spegnere il computer e scollegarlo dall'alimentazione. Si consiglia di far controllare il computer da personale qualificato prima di riutilizzarlo.
- ❑ Fare attenzione a non lasciare cadere il computer e non appoggiare sulla sua superficie oggetti pesanti.
- ❑ Non posizionare il computer in prossimità di:
 - ❑ Fonti di calore, come termosifoni o condotti di aerazione
 - ❑ Luce diretta del sole
 - ❑ Polvere eccessiva
 - ❑ Umidità o agenti atmosferici
 - ❑ Vibrazioni meccaniche o urti
 - ❑ Potenti magneti o altoparlanti privi di schermatura magnetica
 - ❑ Temperature superiori ai 35°C o inferiori ai 5°C
 - ❑ Umidità elevata.
- ❑ Non collocare apparecchiature elettroniche in prossimità del computer. Il campo elettromagnetico del computer può comprometterne il funzionamento.
- ❑ Per evitare surriscaldamenti interni, garantire un'adeguata ventilazione. Non collocare il computer su superfici porose come tappeti o coperte o in prossimità di tessuti o tendaggi che potrebbero ostruire le fessure di ventilazione.
- ❑ Il computer utilizza segnali radio ad alta frequenza e può causare interferenze nella ricezione radiofonica e televisiva. Se si dovessero verificare problemi, collocare il computer a una distanza adeguata dagli apparecchi radio e TV.

- ❑ Per evitare problemi di funzionamento, utilizzare esclusivamente le periferiche e i cavi di interfaccia indicati.
- ❑ Non utilizzare cavi tagliati o danneggiati.
- ❑ Se il computer viene trasferito da un ambiente freddo a un ambiente caldo, al suo interno può formarsi della condensa. In tal caso, attendere almeno un'ora prima di accendere il computer. Se dovessero verificarsi problemi, scollegare il computer e contattare VAIO-Link.
- ❑ Prima di pulire il computer, scollegare il cavo di alimentazione.
- ❑ È necessario eseguire regolarmente copie di backup dei dati per evitare di perdere informazioni importanti qualora il computer dovesse subire danni. È possibile ripristinare quasi tutte le applicazioni originali dal disco accluso (per ulteriori informazioni, consultare il manuale **Risoluzione dei problemi**).

Cura degli schermi LCD

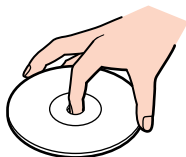
- ❑ Non esporre lo schermo LCD alla luce diretta del sole, in quanto potrebbe danneggiarsi. Fare molta attenzione quando si utilizza il computer in prossimità di una finestra.
- ❑ Non graffiare lo schermo LCD o esercitare pressioni sullo stesso. Lo schermo potrebbe danneggiarsi.
- ❑ Se il computer viene utilizzato a basse temperature, le immagini sullo schermo potrebbero apparire sfocate. Non si tratta di un guasto. Quando il computer ritorna a temperature normali, anche lo schermo si stabilizza.
- ❑ Se viene visualizzata a lungo la stessa immagine, si potrebbero notare tracce dell'immagine impresse sullo schermo. L'immagine residua scompare dopo qualche tempo. Per evitare che ciò accada, utilizzare uno screen saver.
- ❑ Quando il computer è in funzione, lo schermo si scalda. Si tratta di una reazione del tutto normale e non è indice di guasti.
- ❑ Lo schermo LCD è un prodotto a tecnologia altamente sofisticata. Tuttavia è possibile che sullo schermo siano costantemente visibili puntini neri o luminosi (rossi, blu o verdi). Non si tratta di un guasto, ma di una normale conseguenza del processo produttivo.
- ❑ Evitare di strofinare lo schermo LCD, in quanto potrebbe danneggiarsi. Per pulire la superficie dello schermo, utilizzare un panno morbido e asciutto.

Cura dei dischi floppy

- ❑ Non aprire manualmente lo sportellino e non toccare la superficie del disco floppy.
- ❑ Non conservare i dischi floppy in prossimità di magneti.
- ❑ Non esporre i dischi floppy alla luce diretta del sole o ad altre fonti di calore.

Cura dei dischi

- ❑ Non toccare la superficie del disco.
- ❑ Fare attenzione a non lasciare cadere e a non piegare il disco.
- ❑ Impronte digitali e polvere sulla superficie del disco possono causare errori di lettura. Tenere sempre il disco per i bordi e il foro centrale, come illustrato.



- ❑ Una manutenzione accurata del disco è fondamentale per garantirne l'affidabilità costante nel tempo. Non utilizzare solventi come benzene, agenti diluenti, detergenti in commercio o spray antistatici, in quanto potrebbero danneggiare il disco.
- ❑ Per effettuare la pulizia ordinaria, tenere il disco per i bordi e passare sulla superficie un panno morbido, con movimenti dal centro verso l'esterno.
- ❑ Se il disco necessita una pulizia particolare, inumidire un panno morbido, strizzarlo accuratamente e passarlo sulla superficie del disco, con movimenti dal centro verso l'esterno. Infine, asciugare il disco con un panno morbido e asciutto.
- ❑ Non applicare mai adesivi ai dischi. Ciò può danneggiare i dischi in modo irreparabile.

Cura delle Memory Stick

- ❑ Non toccare il connettore della Memory Stick a mani nude o con oggetti metallici.
- ❑ Utilizzare esclusivamente l'etichetta in dotazione con la Memory Stick.
- ❑ Fare attenzione a non piegare, non lasciar cadere e a non esporre a pesanti urti la Memory Stick.
- ❑ Non smontare o modificare una Memory Stick.
- ❑ Evitare che la Memory Stick entri a contatto con liquidi.
- ❑ Non utilizzare o conservare le Memory Stick in luoghi esposti a:
 - ❑ Temperature elevate, ad esempio in un'auto parcheggiata al sole
 - ❑ Luce diretta del sole
 - ❑ Elevata umidità o
 - ❑ Agenti corrosivi.
- ❑ Utilizzare la custodia in dotazione con la Memory Stick.

Marchi

Sony, BlueSpace NE, DVgate Plus, Giga Pocket, Memory Stick Formatter, PictureGear Studio, SonicStage, VAIO Action Setup, VAIO Edit Components, VAIO Media, VAIO System Information, Memory Stick, il logo Memory Stick, VAIO e il logo VAIO sono marchi di Sony Corporation.

Microsoft, Internet Explorer, Microsoft Works, Windows Movie Maker, Windows Media Player, Windows XP Professional, Windows XP Home Edition e il logo Windows sono marchi o marchi registrati di Microsoft Corporation negli Stati Uniti e in altri Paesi.

i.LINK è un marchio di Sony utilizzato esclusivamente per indicare che un prodotto ha una connessione IEEE1394.

Adobe, Adobe Reader, Adobe Photoshop Album, Adobe Acrobat Elements, Adobe Premiere e Adobe Photoshop Elements sono marchi di Adobe Systems Incorporated.

QuickTime e il logo QuickTime sono marchi utilizzati su licenza. QuickTime è registrato negli Stati Uniti e in altri Paesi.

RealOne Player è un marchio o un marchio registrato di RealNetworks, Inc. negli Stati Uniti e in altri Paesi.

MoodLogic è un marchio di MoodLogic Ltd.

PowerPanel è un marchio di Phoenix Technologies Ltd.

Norton Internet Security 2004 e Norton Password Manager sono marchi o marchi registrati di Symantec Corporation.

Click to DVD è un marchio di Sony Electronics.

Drag'n Drop CD+DVD è un marchio registrato di Easy Systems Japan Ltd.

WinDVD for VAIO è un marchio di InterVideo, Inc.

Sun Java VM è un marchio di Sun Microsystems, Inc.

Tutti gli altri nomi di sistemi, prodotti e servizi sono marchi dei rispettivi detentori. Nel presente manuale non sono specificati i simboli TM o ®.

Le specifiche sono soggette a modifiche senza preavviso. Tutti gli altri marchi appartengono ai rispettivi detentori.

Consultare la scheda stampata Specifiche per controllare quali programmi software sono disponibili per il modello acquistato.