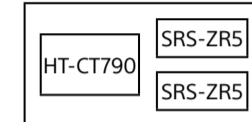


HT-RTZ7 Przewodnik konfiguracji Guida di impostazione

PL
IT

Trzy pudełka zawierają następujące produkty.

- HT-CT790 Sound Bar
- Osobisty zestaw audio SRS-ZR5

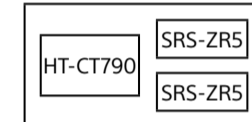


Ten dokument opisuje konfigurację w celu użycia z dwoma produktami.

Więcej informacji zawierają instrukcje obsługi dołączone w opakowaniach poszczególnych produktów.

Ognuna delle tre confezioni contiene i seguenti prodotti.

- HT-CT790 Sound Bar
- Sistema audio personale SRS-ZR5



Questo documento descrive l'impostazione per l'uso dei due prodotti.

Per maggiori informazioni, consultare i manuali inclusi nella confezione di ogni prodotto.

Informacje na temat obsługi tego systemu

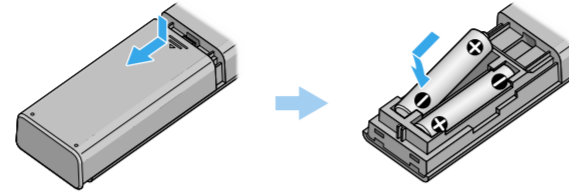
Połącz głośnik bar speaker i telewizor za pomocą kabla HDMI (nie dołączony), aby wyświetlić ekran roboczy tego systemu na telewizorze. Przygotuj kabel HDMI.

Informazioni sulle modalità di funzionamento del sistema

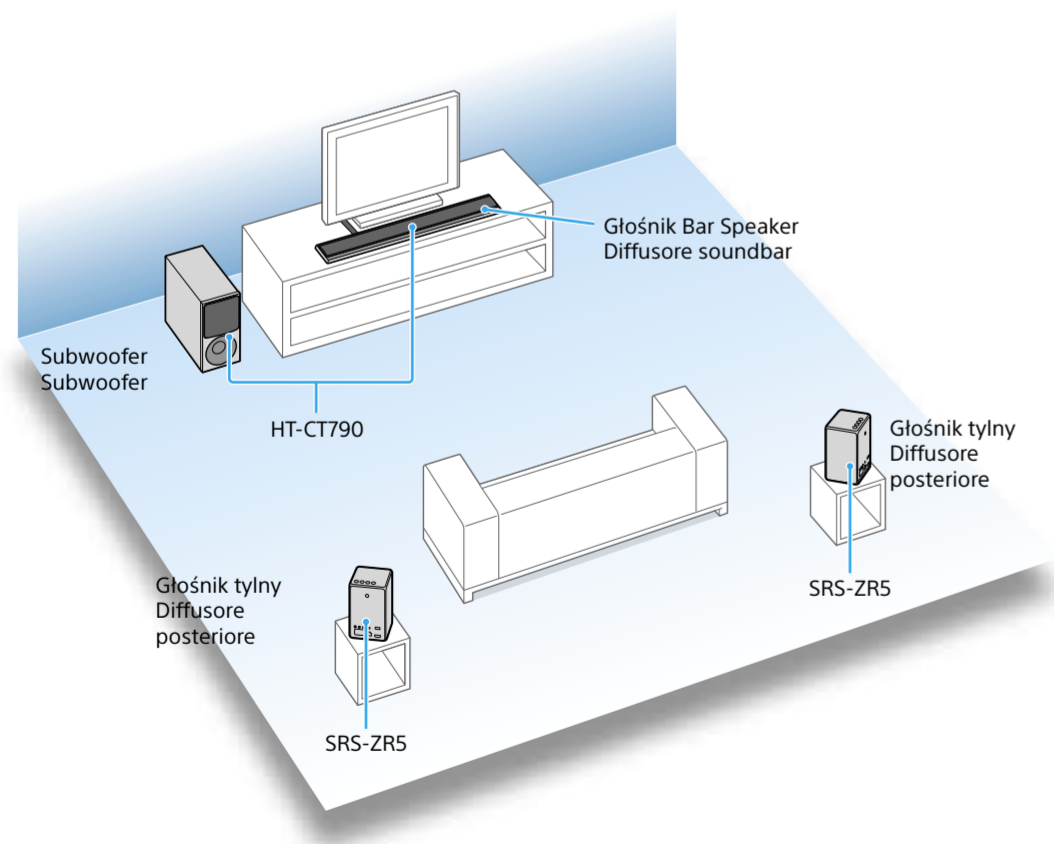
Collegare il diffusore soundbar e il TV con il cavo HDMI (non in dotazione) per visualizzare la schermata operativa del sistema sul TV. Preparare il cavo HDMI.

Konfiguracja pilota zdalnego sterowania listwy dźwiękowej HT-CT790

Impostazione del telecomando dell'HT-CT790

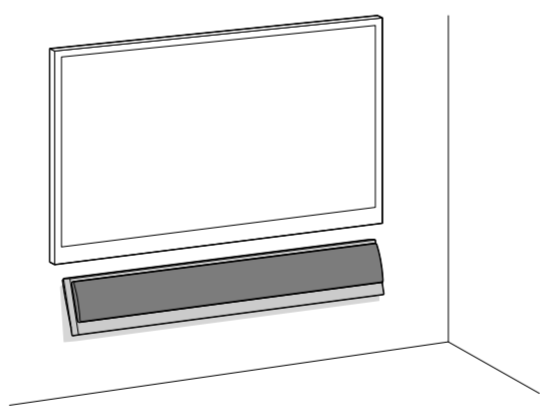


1 Ustalenie miejsca montażu/Individuazione della posizione di montaggio



Montaż głośnika Bar Speaker na ścianie
Patrz „Mocowanie zestawu do ściany” w instrukcji obsługi listwy dźwiękowej HT-CT790 (osobny dokument).

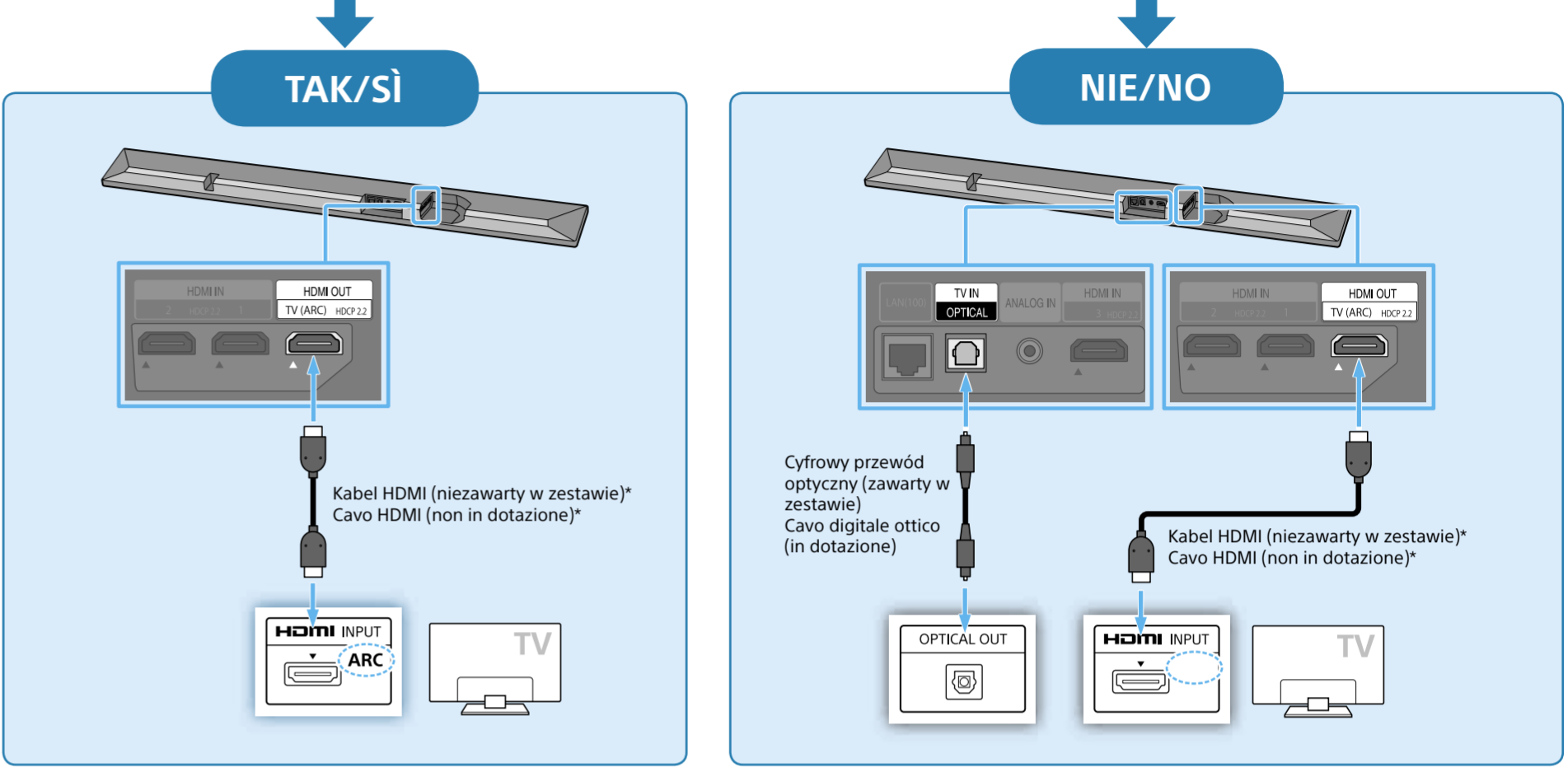
Per montare il Diffusore soundbar su una parete
Consultare “Montaggio dell'unità a parete” nelle Istruzioni per l'uso dell'HT-CT790 (documento separato).



- Uwaga**
- Nie umieszczaj kart magnetycznych na zestawie lub w jego pobliżu.
 - W pobliżu zestawu nie należy umieszczać żadnych metalowych przedmiotów innych niż odbiorniki telewizyjne. Funkcje bezprzewodowe mogą być niestabilne.
- Nota**
- Non posizionare schede magnetiche sul sistema o nelle sue vicinanze.
 - Non posizionare oggetti metallici diversi da un televisore in prossimità del sistema. La funzione wireless potrebbe risultare instabile.

2 Podłączanie do telewizora/Collegamento con un televisore

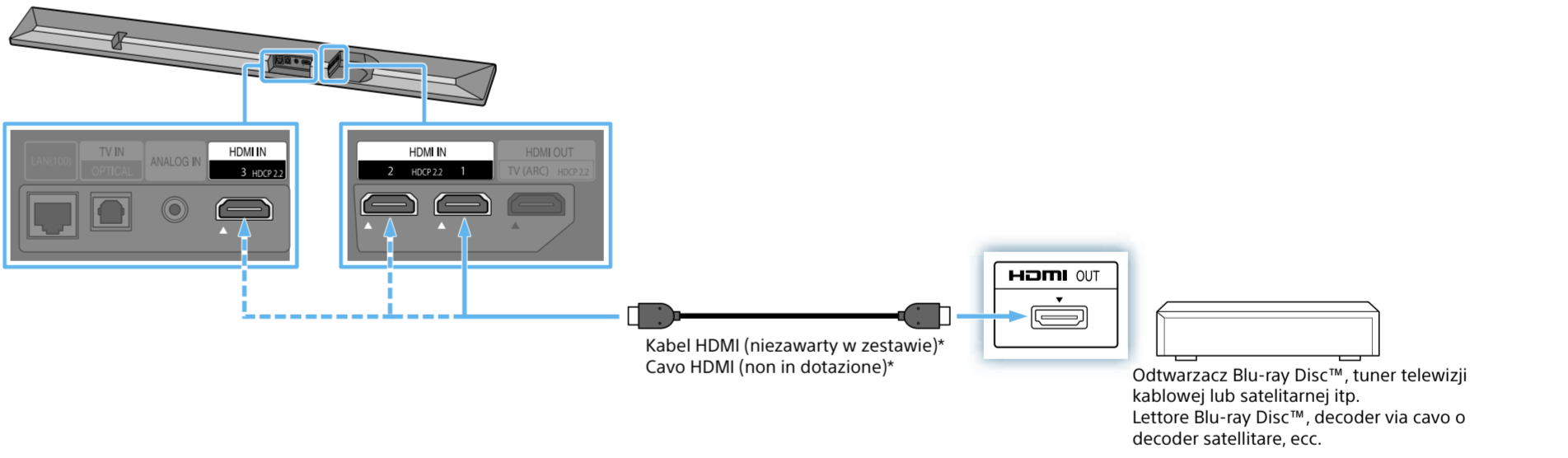
Czy gniazdo wejściowe HDMI w Twoim telewizorze ma oznaczenie „ARC”?
La presa di ingresso HDMI sul televisore è indicata con “ARC” ?



- * Aby odtwarzać obrazy 4K/60p, zalecane jest używanie kabla (kabl) HDMI typu Premium High Speed z Ethernetem. Aby uzyskać szczegółowe informacje, patrz sekcja „Obsługiwane formaty wideo” w instrukcji obsługi listwy dźwiękowej HT-CT790 (osobny dokument).
 - * Per visualizzare immagini in 4K/60p, si consiglia l'uso di cavi HDMI Premium ad alta velocità con Ethernet. Per i dettagli, consultare “Formati video di ingresso supportati” nelle istruzioni per l'uso dell'HT-CT790 (documento separato).
- Uwaga**
- Sprawdzić, czy kabel HDMI jest mocno podłączony.
- Nota**
- Assicurarsi che il cavo HDMI sia inserito saldamente.

3 Podłączanie do innych urządzeń/Collegamento con altri dispositivi

- 1 Odtworzyć kabel HDMI od gniazda HDMI IN telewizora, następnie podłączyć go do dowolnego gniazda HDMI IN (HDMI IN 1/2/3) na głośniku Bar Speaker. Aby odtwarzać wysokiej jakości dźwięk przestrzenny Dolby TrueHD, DTS HD itp., podłączyć odtwarzacz Blu-ray Disc™, tuner telewizji kablowej lub satelitarnej itp. do systemu.
- 1 Scollegare il cavo HDMI dalla presa HDMI IN del televisore, quindi ricollegarlo a una delle prese HDMI IN (HDMI IN 1/2/3) del Diffusore soundbar. Per usufruire dell'audio surround di alta qualità Dolby TrueHD, DTS HD, ecc., commutare il collegamento del lettore Blu-ray Disc™, del decoder via cavo, del decoder satellitare, ecc. al sistema.

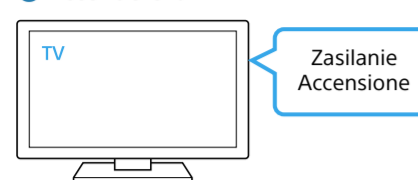


- * Aby odtwarzać obrazy 4K/60p, zalecane jest używanie kabla (kabl) HDMI typu Premium High Speed z Ethernetem. Aby uzyskać szczegółowe informacje, patrz sekcja „Obsługiwane formaty wideo” w instrukcji obsługi listwy dźwiękowej HT-CT790 (osobny dokument).
 - * Per visualizzare immagini in 4K/60p, si consiglia l'uso di cavi HDMI Premium ad alta velocità con Ethernet. Per i dettagli, consultare “Formati video di ingresso supportati” nelle istruzioni per l'uso dell'HT-CT790 (documento separato).
- Wskazówka**
- Funkcja Gotowość przez umożliwia wysyłanie sygnałów HDMI do telewizora nawet wówczas, gdy system jest w trybie czuwania. Wykonać następujące ustawienia: nacisnąć przycisk HOME - [Konfiguracja] - [Impostazioni sistema] - [Impostazioni HDMI] - [Gotowość przez], następnie wybrać [Auto] lub [Włącz].
 - Aby odtwarzać treści 4K zabezpieczone przed kopiowaniem, patrz sekcja „Połączenie w celu wyświetlania treści 4K chronionej prawami autorskimi” w instrukcji obsługi listwy dźwiękowej HT-CT790 (osobny dokument).
- Uwaga**
- Sprawdzić, czy kabel HDMI jest mocno podłączony.
- Suggerimento**
- La funzione Standby Through consente di inviare al televisore segnali HDMI anche quando il sistema si trova in modalità di standby. Configurare le impostazioni come segue: premere HOME - [Impostaz.] - [Impostazioni sistema] - [Impostazioni HDMI] - [Standby Through], quindi selezionare [Auto] o [On].
 - Per usufruire di contenuti 4K con protezione copyright, consultare “Collegamento per la visione di contenuti 4K protetti da copyright” nelle istruzioni per l'uso dell'HT-CT790 (documento separato).
- Nota**
- Assicurarsi che il cavo HDMI sia inserito saldamente.

4 Włączanie systemu/Accensione del sistema

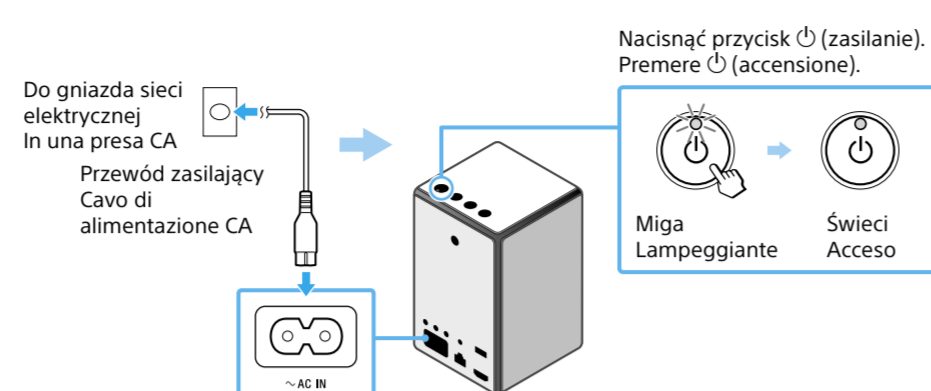
1 Włączyć telewizor.

1 Accendere la TV.



2 Włączyć głośnik.

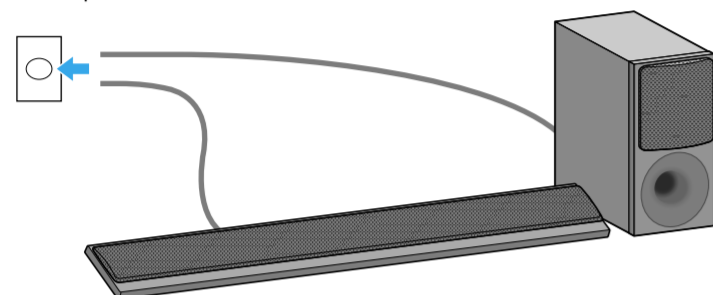
2 Accendere il diffusore.



3 Włączyć głośnik Bar Speaker i subwoofer.

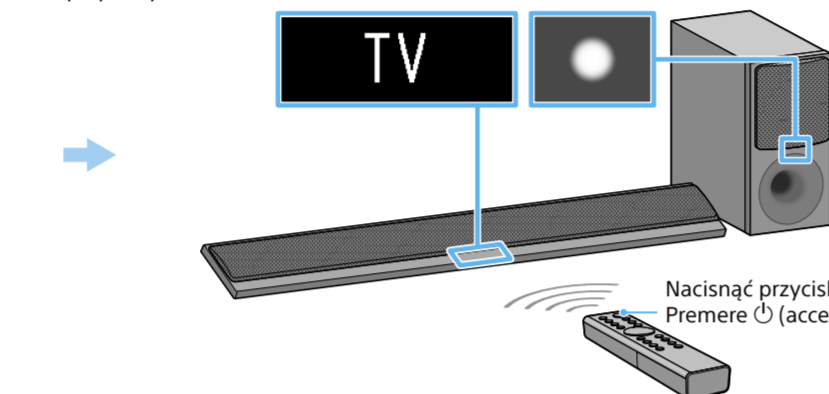
3 Accendere il diffusore soundbar e il subwoofer.

Do gniazda sieci elektrycznej In una presa CA



Wyświetlacz panelu przedniego zacznie świecić. Il display del pannello frontale si illumina.

Wskaźnik zasilania zacznie świecić na zielono. L'indicatore di alimentazione si illumina in verde.



Wskazówka

• Szczegółowe informacje na temat ustawień sterowania HDMI w telewizorze zawarto w instrukcji obsługi dostarczonej z telewizorem.

Suggerimento

• Per i dettagli sulle impostazioni del controllo per HDMI sul televisore, consultare le istruzioni per l'uso in dotazione con il televisore.

5 Wykonywanie łatwej konfiguracji i ustawiania bezprzewodowego dźwięku przestrzennego/Esecuzione della Imp. rapida e surround wireless

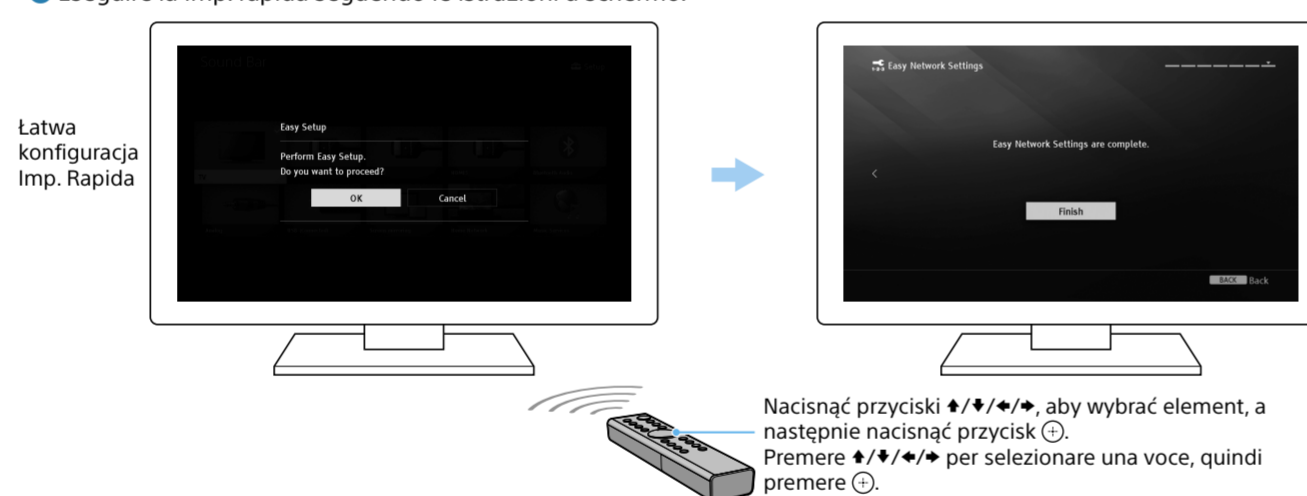
1 Nacisnąć przycisk HOME, aby wyświetlić ekran Łatwa konfiguracja.

1 Premere HOME per visualizzare la schermata Imp. rapida.



2 Wykonać łatwą konfigurację, postępując zgodnie z instrukcjami wyświetlanymi na ekranie.

2 Eseguire la Imp. rapida seguendo le istruzioni a schermo.



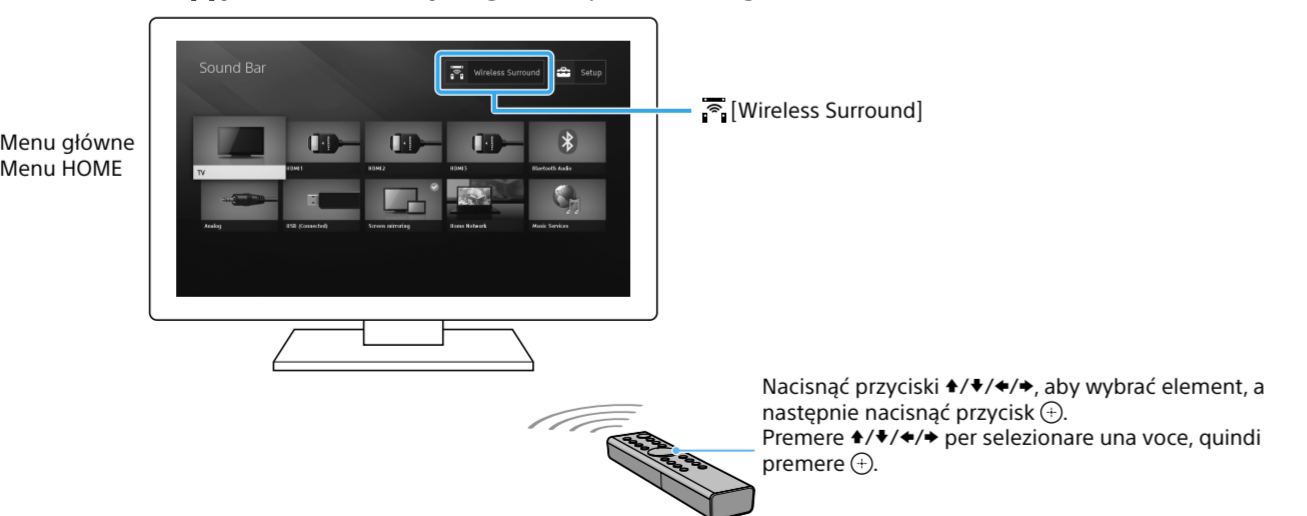
3 Nacisnąć przycisk HOME, aby wyświetlić menu główne.

3 Premere HOME per visualizzare il menu home.



4 Wybrać opcję [Wireless Surround]. Wykonać konfigurację, postępując zgodnie z instrukcjami wyświetlanymi na ekranie.

4 Selezionare [Wireless Surround]. Eseguire l'impostazione seguendo le istruzioni a schermo.



Wskazówka

• Instrukcje ekranowe są wyświetlane w języku wybranym podczas tej operacji.
• Kiedy zestaw SRS-ZR5 jest używany jako bezprzewodowe głośniki przestrzenne, funkcja bezprzewodowego dźwięku przestrzennego, funkcja Odbicie lustrzane ekranu, wyjście audio na słuchawki lub głośniki obsługujące technologię BLUETOOTH oraz odtwarzanie dźwięku o wysokiej jakości przy użyciu technologii LDAC są niedostępne.
• Szczegółowe informacje na temat połączenia sieciowego zawarto w sekcji „Korzystanie z funkcji sieciowej” w instrukcji obsługi listwy dźwiękowej HT-CT790 (osobny dokument).

Suggerimento

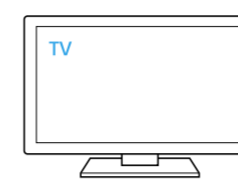
• Le istruzioni a schermo vengono visualizzate nella lingua selezionata in questo passaggio.
• Quando l'SRS-ZR5 è utilizzato come diffusore surround wireless, la funzione LAN wireless, la funzione Mirroring dello schermo, l'uscita audio per le cuffie o per un diffusore BLUETOOTH-compatibili e la riproduzione del suono di alta qualità con LDAC non sono disponibili.
• Per dettagli sulla connessione alla rete, consultare "Utilizzo della funzione di rete" nelle Istruzioni per l'uso dell'HT-CT790 (documento separato).

6 Odtwarzanie dźwięku/Ascolto dell'audio

Odtwarzanie dźwięku telewizora/Ascolto dell'audio del televisore

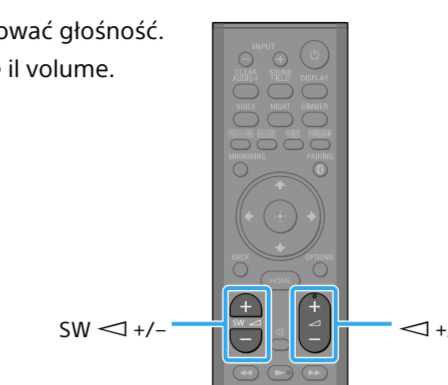
1 Wybrać żądany program za pomocą pilota zdalnego sterowania telewizora.

1 Selezionare il programma desiderato usando il telecomando del televisore.



2 Wyregulować głośność.

2 Regolare il volume.



Wskazówka

• Jeśli dźwięk telewizora nie jest emitowany przez system, naciskaj przycisk INPUT +/- na dostarczonym pilocie zdalnego sterowania, aż na panelu przednim wyświetlony zostanie komunikat „TV”.
• Aby uzyskać szczegóły dotyczące regulacji jakości dźwięku, patrz „Wybór pola dźwiękowego” w instrukcji obsługi listwy dźwiękowej HT-CT790 (oddzielny dokument).

Suggerimento

• Se l'audio del televisore non viene emesso dal sistema, premere INPUT +/- sul telecomando in dotazione fino a far comparire "TV" nel pannello frontale.
• Per dettagli sulla regolazione della qualità del suono, consultare "Scelta dell'effetto audio" nelle Istruzioni per l'uso dell'HT-CT790 (documento separato).

Odtwarzanie dźwięku urządzenia innego niż telewizor/Per utilizzare un dispositivo di ingresso diverso dal televisore

1 Nacisnąć przycisk HOME.

1 Premere HOME.



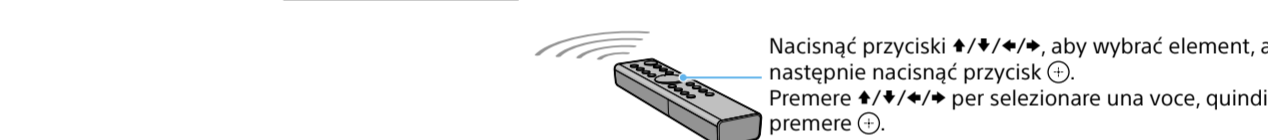
2 Za pomocą przycisków (wybrać źródło) wybrać żądane źródło w menu głównym.

2 Premere (selezione) per selezionare l'ingresso desiderato sul menu HOME.



Menu główne Menu HOME

Lista wejść Elenco degli ingressi



Rozwiązywanie problemów/Risoluzione dei problemi

Dźwięk telewizora nie jest odtwarzany przez system albo brak obrazu telewizora

• Naciskaj INPUT +/- na pilocie zdalnego sterowania systemu, aż na panelu przednim systemu wyświetlony zostanie komunikat „TV”.
• Sprawdź, czy gniazda wejściowe i wyjściowe HDMI systemu są prawidłowo podłączone.
• Odłącz kable łączące telewizor i system, a następnie podłącz je ponownie. Sprawdź, czy kable są mocno podłączone.
• W zależności od kolejności włączania telewizora i systemu system może wejść w tryb wyciszenia, a na panelu przednim wyświetlony zostanie komunikat „Muting”. W takim przypadku należy najpierw włączyć telewizor, a następnie system.

Il sistema non emette audio del televisore, né mostra immagini del televisore

• Premere INPUT +/- sul telecomando del sistema ripetutamente fino a far comparire "TV" nel display del pannello frontale del sistema.
• Assicurarsi che l'ingresso e l'uscita della presa HDMI del sistema siano corretti.
• Scollegare i cavi che collegano il televisore e il sistema, quindi ricollegarli. Assicurarsi che i cavi siano inseriti saldamente.
• A seconda dell'ordine di accensione del televisore e del sistema, quest'ultimo potrebbe entrare in modalità muta e "Muting" potrebbe essere visualizzato sul display del pannello frontale. In questo caso, accendere prima il televisore, quindi il sistema.

Brak dźwięku lub obrazu urządzenia podłączonego do systemu

• Naciskaj INPUT +/- na pilocie zdalnego sterowania systemu, aż na panelu przednim systemu wyświetlone zostanie wejście, do którego podłączone jest żądane urządzenie.
• Sprawdź, czy gniazda wejściowe i wyjściowe HDMI systemu są prawidłowo podłączone.
• Odłącz kable podłączone do systemu, a następnie podłącz je ponownie. Sprawdź, czy kable są mocno podłączone.

Non viene visualizzata nessuna immagine, né emesso nessun audio del dispositivo connesso al sistema

• Premere INPUT +/- sul telecomando del sistema ripetutamente fino a far comparire l'ingresso che collega il dispositivo desiderato nel display del pannello frontale del sistema.
• Assicurarsi che l'ingresso e l'uscita della presa HDMI del sistema siano corretti.
• Scollegare i cavi collegati al sistema, quindi ricollegarli. Assicurarsi che i cavi siano inseriti saldamente.

Subwoofer nie odtwarza dźwięku albo odtwarza dźwięk bardzo cicho

• Nacisnąć przycisk SW +/- na pilocie zdalnego sterowania systemu, aby zwiększyć poziom głośności subwoofera.
• Patrz sekcja „Wykonywanie i usuwanie usterek” w instrukcji obsługi listwy dźwiękowej HT-CT790 (osobny dokument).

Dal subwoofer non viene emesso alcun suono o il suono è molto basso

• Premere SW +/- sul telecomando del sistema per aumentare il volume del subwoofer.
• Consultare "Risoluzione dei problemi" nelle Istruzioni per l'uso dell'HT-CT790 (documento separato).

Z głośnika bezprzewodowego nie słychać żadnego dźwięku lub słychać tylko bardzo cichy dźwięk

• W zależności od sygnału wejściowego, efekt dźwięku przestrzennego może nie zostać uzyskany. Zależnie od programu lub płyty, sygnały kanałów dźwięku przestrzennego mogą mieć bardzo niski poziom.
• Podczas odtwarzania treści zgodnej z technologią ochrony praw autorskich (HDCP, SCMS-T itp.) nie słychać jej z zestawu.
• Sprawdź połączenie głośników dźwięku przestrzennego przez [Ustawienia Wireless Surround] - [Sprawdzenie połączenia z głośnikami surround].
• Dostosuj poziom głośności głośników dźwięku przestrzennego przez [Ustawienia Wireless Surround] - [Ustawienie głośnika surround].

Il diffusore wireless non emette alcun suono o solo suoni con un livello molto basso

• A seconda del segnale di ingresso, potrebbe non essere possibile ottenere un effetto surround con presenza. A seconda del programma o del disco, i segnali audio per i canali surround vengono emessi a un livello molto basso.
• Quando si riproduce un contenuto compatibile con la tecnologia di protezione del copyright (HDCP, SCMS-T e così via), è possibile che il sistema non sia in grado di emetterlo.
• Controllare la connessione dei diffusori surround in [Impostazioni Wireless Surround] - [Controllo connessione altoparlante surround].
• Regolare il livello di volume dei diffusori surround in [Impostazioni Wireless Surround] - [Impostazione altoparlante surround].

SongPal Link

Zyskaj więcej opcji rozrywki z osobistym zestawem audio SRS-ZR5 (dołączony).

Patrz instrukcja obsługi (osobny dokument), gdzie omówiono funkcje SongPal Link.

Buon divertimento con il Sistema audio personale SRS-ZR5 (incluso).

Consultare le istruzioni per l'uso (documento separato) per le funzioni SongPal Link.

