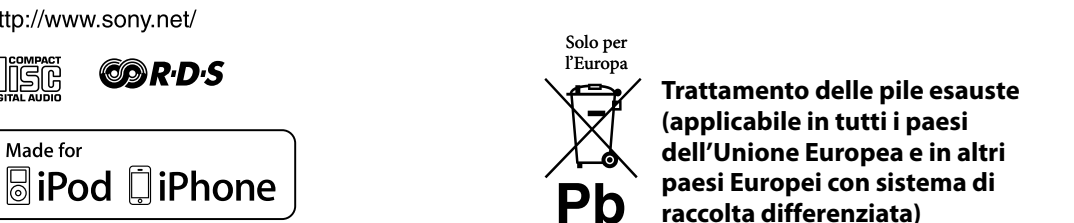


Personal Audio System

IT Istruzioni per l'uso



CMT-V111P



ATTENZIONE

Per ridurre il rischio di incendi, non coprire l'apertura per la ventilazione dell'apparecchio con giornali, tovaglie, tende, ecc. Non mettere le sorgenti a fiamma nuda come le candele accese sull'apparecchio.

Per ridurre il rischio di incendi o scosse elettriche, non esporre questo apparecchio al gocciolamento o agli spruzzi e non mettere sull'apparecchio degli oggetti che contengono liquidi, come i vasi.

Non installare questo apparecchio in uno spazio ristretto, come una libreria o un armadietto a muro.

Poiché la spina principale dell'alimentatore CA viene usata per scollegare l'alimentatore CA dalla rete di alimentazione, collegare l'alimentatore ad una presa CA facilmente accessibile. Se si dovesse notare un'anormalità nell'alimentatore, scollegarlo subito dalla presa CA.

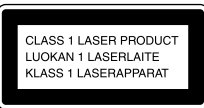
Non esporre le pile o l'apparecchio con le pile installate ad eccessivo calore come la luce del sole, il fuoco o simili.

L'alimentatore CA non è scollegato dalla rete di alimentazione per tutto il tempo che è collegato alla presa CA, anche se l'unità principale stessa è stata spenta.

La targhetta con il nome si trova sul lato inferiore esterno dell'unità principale e sulla superficie dell'alimentatore CA.

ATTENZIONE

L'uso di strumenti ottici con questo prodotto aumenta il rischio per gli occhi.



Questo apparecchio è classificato come un prodotto al LASER DI CLASSE 1. Questa etichetta si trova sul lato inferiore esterno dell'unità principale.

Avviso per i clienti: le seguenti informazioni sono applicabili soltanto all'apparecchio venduto nei paesi che applicano le direttive UE.

Questo prodotto è stato fabbricato da o per conto di Sony Corporation, 1-7-1 Konan Minato-ku Tokyo, 108-0075 Japan. Eventuali richieste in merito alla conformità del prodotto in ambito della legislazione Europea, dovranno essere indirizzate al rappresentante autorizzato, Sony Deutschland GmbH, Hedelfinger Strasse 61, 70327 Stuttgart, Germany. Per qualsiasi informazione relativa al servizio o la garanzia, si prega di fare riferimento agli indirizzi riportati separatamente sui documenti relativi all'assistenza o sui certificati di garanzia.

Per i clienti in Europa e in Australia

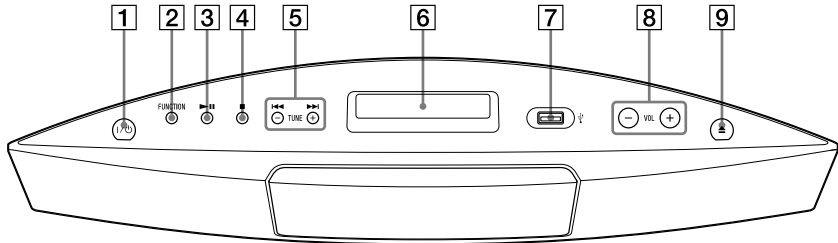
Trattamento del dispositivo elettrico o elettronico a fine vita (applicabile in tutti i paesi dell'Unione Europea e in altri paesi europei con sistema di raccolta differenziata)

Questo simbolo sul prodotto o sulla confezione indica che il prodotto non deve essere considerato come un normale rifiuto domestico, ma deve invece essere consegnato ad un punto di raccolta appropriato per il riciclo di apparecchi elettrici ed elettronici. Assicurandovi che questo prodotto sia smaltito correttamente, voi contribuirete a prevenire potenziali conseguenze negative per l'ambiente e per la salute che potrebbero altrimenti essere causate dal suo smaltimento inadeguato. Il riciclaggio dei materiali aiuta a conservare le risorse naturali. Per informazioni più dettagliate circa il riciclaggio di questo prodotto, potete contattare l'ufficio comunale, il servizio locale di smaltimento rifiuti oppure il negozio dove l'avete acquistato.

In caso di smaltimento abusivo di apparecchiature elettriche e/o elettroniche potrebbero essere applicate le sanzioni previste dalla normativa applicabile (valido solo per l'Italia). Applicabile ai seguenti accessori: Telecomando

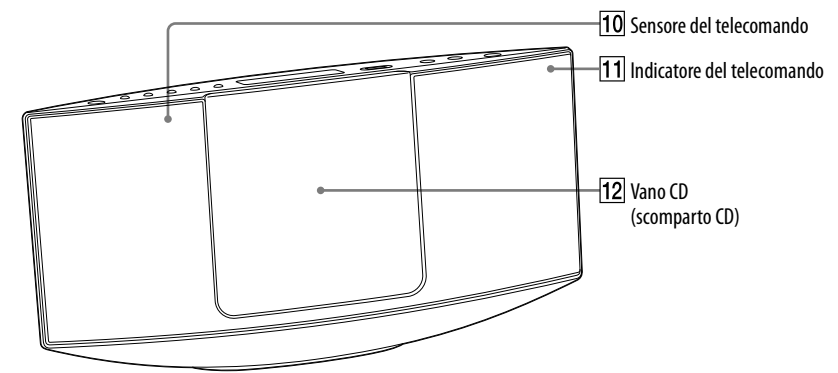
Ubicazione dei controlli

Unità (lato superiore)



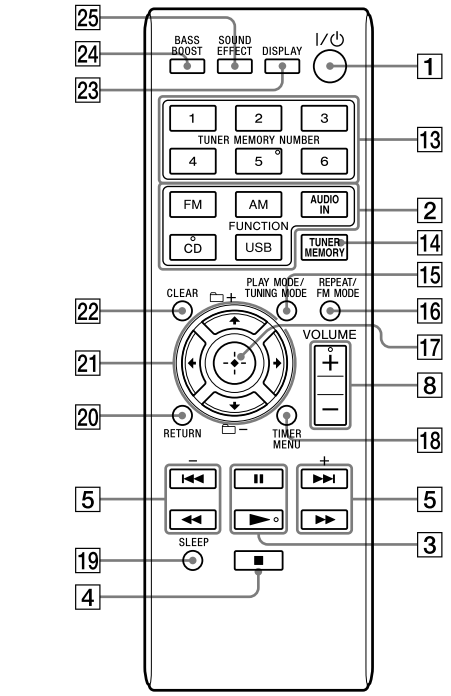
6 Pannello del display
Quando il sistema è acceso, sul pannello del display viene visualizzato lo stato delle impostazioni. Quando il sistema passa al modo di attesa, lo stato delle impostazioni non viene più visualizzato sul pannello del display.

Unità (lato anteriore)



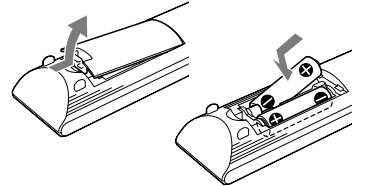
11 Indicatore del telecomando
Quando si riceve un segnale dal telecomando, si illumina di ambr.

Telecomando



Il presente manuale illustra principalmente le operazioni utilizzando il telecomando, ma le stesse operazioni possono anche essere eseguite utilizzando i pulsanti sull'unità con nomi uguali o simili.

Per usare il telecomando
Rimuovere il coperchio dello scomparto batterie e inserire le due batterie R6 in dotazione (formato AA), a partire dal lato , facendo corrispondere le polarità indicate sotto.



- Note sull'uso del telecomando**
- Con un uso normale le batterie dovrebbero durare circa 6 mesi.
 - Non mescolare batterie vecchie con batterie nuove o tipi diversi di batterie.
 - Qualora non si utilizzi il telecomando per un periodo di tempo prolungato, rimuovere le batterie per evitare danni causati da perdita di liquido elettrolitico delle batterie e da corrosione.
 - **21** e **20** (immissione) **17** sull'unità principale e/o sul telecomando in dotazione funzionano solo con i dispositivi Apple (iPhone/iPod touch) con sistema operativo fino a iOS 6. Non funzionano con iOS 7 o versioni successive. In questo caso, utilizzare direttamente lo schermo dei dispositivi Apple.

Collegamento di iPod/iPhone

Collegare un iPod/iPhone alla porta (USB) **7** utilizzando un cavo USB in dotazione con l'iPod/iPhone.

Impostazione dell'orologio

- 1 Premere **1** per accendere il sistema.
- 2 Premere TIMER MENU **18** per selezionare la modalità di impostazione dell'orologio.
Qualora l'indicazione "PLAY SET" lampeggi, premere ripetutamente **4**/ **21** per selezionare "CLOCK", quindi premere (immissione) **17**.
- 3 Premere ripetutamente **4**/ **21** per impostare l'ora, quindi premere (immissione) **17**.
- 4 Utilizzare la stessa procedura per impostare i minuti.

Nota
Le impostazioni dell'orologio vengono azzerate quando si scollega il cavo di alimentazione o si verifica un'interruzione di corrente.

Per visualizzare l'orologio quando il sistema è spento
Premere DISPLAY **23**. L'orologio viene visualizzato per circa 8 secondi.

A Alimentazione (DC IN 9.5 V)

- 1 Collegare l'alimentatore CA all'unità.
- 2 Collegare l'alimentatore CA a una presa elettrica a muro.

B Presa AUDIO IN

Collegare un componente audio esterno.

C Antenne

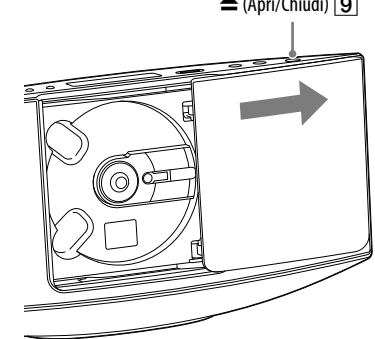
Trovare un'ubicazione e un orientamento che forniscano una buona ricezione, quindi installare l'antenna AM. Tenere l'antenna lontana dal cavo di alimentazione, per evitare di ricevere dei disturbi.

- A All'alimentatore CA
- B Antenna AM ad anello
- C Antenna FM a cavo (Allungarla orizzontalmente.)

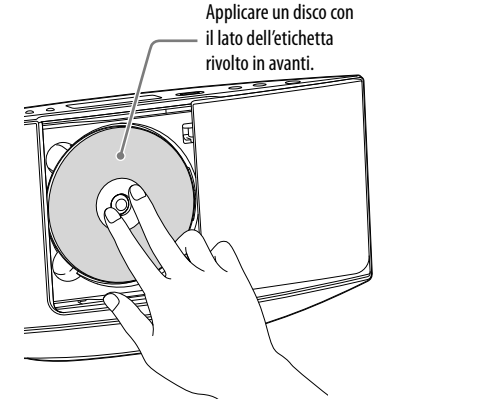
Operazioni

Riproduzione di un CD o un disco MP3

- 1 Selezionare la funzione CD.
Premere CD FUNCTION **2** sul telecomando, o premere ripetutamente FUNCTION **2** sull'unità.
- 2 Aprire il vano CD.
Premere (Apri/Chiudi) **9** sull'unità.



- 3 Inserire un disco.
Premere con due dita la parte centrale del disco fino a farlo scattare nella dovuta posizione.



- 4 Chiudere il vano CD.
Premere (Apri/Chiudi) **9** sull'unità. Viene visualizzato "READING".
- 5 Avviare la riproduzione.
Premere **3** sul telecomando o premere **3** sull'unità.

Per espellere un disco
Premere (Apri/Chiudi) **9** sull'unità e rimuovere il disco sollevandone il bordo e tenendo un dito contro il mandrino.

- Note**
- Se non si eseguono operazioni con il vano CD **9** aperto, dopo qualche minuto il sistema chiude automaticamente il vano CD.
 - Non posizionare dischi di forma anomala (ad es. a forma di cuore, quadrato, stella). In caso contrario, il disco potrebbe cadere all'interno del sistema e provocare danni irreparabili.
 - Se si preme **1** con il vano CD aperto, il sistema chiude automaticamente il vano CD.
 - Non utilizzare dischi su cui siano stati applicati nastro adesivo, sigilli adesivi o colla, in quanto potrebbero provocare un guasto.
 - Quando si espelle un disco, maneggiarlo tenendolo per il bordo. Non toccare la superficie.

Altre operazioni

Per	Premere
Mettere in pausa la riproduzione	3 (o 3 sull'unità). Per riprendere la riproduzione, premere di nuovo il tasto.
Interrompere la riproduzione	4 .
Selezionare una cartella su un disco MP3	+/- 21 .
Selezionare un brano o un file	5 / 21 .
Trovare un punto in un brano o file	Tenere premuto 5 (o 5 sull'unità) durante la riproduzione, quindi rilasciare il tasto nel punto desiderato.
Selezionare la riproduzione ripetuta	REPEAT 16 ripetutamente fino a visualizzare o 1 .
Espellere un disco	9 sull'unità.

Per cambiare il modo di riproduzione
Premere ripetutamente PLAY MODE **15** mentre il lettore si trova in modalità di arresto. È possibile selezionare il modo di riproduzione normale ("Normale" o "FLDR" per tutti i file MP3 nella cartella sul disco), il modo di riproduzione casuale preordinata ("SHUF" o "FLDR SHUF" per la riproduzione in ordine casuale preordinato dei file in una cartella) o il modo di riproduzione programmata ("PGM").
* Quando si riproduce un disco CD-DA (audio), la funzione di riproduzione FLDR (SHUF) esegue la stessa operazione della riproduzione normale (SHUF).

Note sul modo di riproduzione casuale preordinata
• Quando il modo di riproduzione casuale preordinata è impostato su "SHUF", il sistema riproduce in modo casuale preordinato tutti i brani o i file presenti nel disco. Quando il modo di riproduzione casuale preordinata è impostato su "FLDR SHUF", il sistema riproduce in modo casuale preordinato tutti i brani o file nella cartella selezionata.
• Quando si spegne il sistema, il modo di riproduzione casuale preordinata selezionato ("SHUF" o "FLDR SHUF") viene annullato e il modo di riproduzione torna al modo di riproduzione normale ("FLDR").

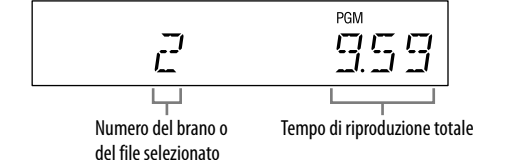
Note sulla riproduzione ripetuta
• indica che tutti i brani o i file vengono ripetuti fino all'interruzione della riproduzione da parte dell'utente.
• **1** indica che un singolo brano o file viene ripetuto fino all'interruzione della riproduzione da parte dell'utente.

Note sulla riproduzione di dischi MP3
• Non salvare altri tipi di brani o file, o cartelle non necessarie, su un disco contenente file MP3.

- Le cartelle che non contengono file MP3 vengono saltate.
- Il sistema è in grado di riprodurre soltanto i file MP3 con estensione ".mp3".
- Anche quando un nome file ha l'estensione ".mp3", qualora il file effettivo sia di tipo diverso, la sua riproduzione potrebbe produrre del rumore dal volume elevato, che potrebbe persino danneggiare il sistema.
- Il numero massimo di:
 - Il numero di cartelle è 255* (inclusa la cartella radice).
 - Il numero di file MP3 è 512.
 - Il numero di file MP3 in una singola cartella è 512.
 - Il numero di livelli di cartelle (nella struttura ad albero dei file) è 9.
- Non è possibile garantire la compatibilità con tutti i software di codifica/scrittura MP3, gli apparecchi di registrazione e i supporti di registrazione. I dischi MP3 incompatibili potrebbero produrre dei disturbi o audio interrotto, o potrebbero non venire riprodotti affatto.
- * Questo valore comprende cartelle che non contengono file MP3 o altri file. Il numero di cartelle che il sistema può riconoscere può essere inferiore al numero effettivo di cartelle, a seconda della struttura delle cartelle.

Creazione di una programmazione personalizzata (riproduzione programmata)

- 1 Selezionare la funzione CD.
Premere CD FUNCTION **2** sul telecomando, o premere ripetutamente FUNCTION **2** sull'unità.
- 2 Selezionare il modo di riproduzione.
Premere ripetutamente PLAY MODE **15** fino a far apparire "PGM" mentre il lettore si trova in modalità di arresto.
- 3 Selezionare la cartella (solo per dischi MP3).
Premere ripetutamente +/- **21** per selezionare la cartella desiderata.
- 4 Selezionare il brano o il file desiderato.
Premere ripetutamente **5** fino a far apparire il numero del brano o del file desiderato.



Numero del brano o del file selezionato Tempo di riproduzione totale

- Il tempo di riproduzione totale per tutti i brani o file programmati, incluso il brano o il file selezionato, viene visualizzato a destra sul pannello.
- 5 Programmare il brano o il file selezionato.
Premere **17** per immettere il brano o il file selezionato. "..." viene visualizzato quando il tempo di riproduzione complessivo raggiunge i 100 minuti per un CD o quando si programmano file MP3.
 - 6 Ripetere i punti da 3 a 5 per programmare altri brani o file, fino a un totale di 25 brani o file.
 - 7 Per riprodurre la propria programmazione di brani o file, premere **3** (o **3** sull'unità).

La programmazione rimane disponibile fino a quando si rimuove il disco dall'apposito scomparto **12** o si scollega il cavo di alimentazione. Per riprodurre di nuovo la stessa programmazione, premere **3** (o **3** sull'unità).

Per annullare la riproduzione programmata
Premere ripetutamente PLAY MODE **15** fino a far sparire "PGM" mentre il lettore si trova in modalità di arresto.

Per eliminare l'ultimo brano o file della programmazione
Premere CLEAR **22** mentre il lettore si trova in modalità di arresto.

Ascolto della radio

- 1 Selezionare la funzione TUNER.
Premere ripetutamente TUNER FM/AM FUNCTION **2** sul telecomando, o premere ripetutamente FUNCTION **2** sull'unità.
- 2 Eseguire la sintonizzazione.

Per la ricerca automatica
Premere ripetutamente TUNING MODE **15** fino a far visualizzare "AUTO", quindi premere +/- **5**. La ricerca si interrompe automaticamente quando viene sintonizzata una stazione, e le indicazioni "TUNED" e "STEREO" (soltanto per i programmi stereo) si illuminano sul display.



Se l'indicazione "TUNED" non si illumina e la ricerca non si arresta, premere **4** per arrestare la ricerca, quindi eseguire la sintonizzazione manuale (vedere sotto).
Quando si sintonizza una stazione che fornisce servizi RDS (solo per il modello per l'Europa), informazioni quali il nome del servizio o il nome della stazione vengono fornite dalle trasmissioni radio.

Per la sintonizzazione manuale
Premere ripetutamente TUNING MODE **15** fino a far visualizzare "MANUAL", quindi premere ripetutamente +/- **5** per sintonizzare la stazione desiderata.

Suggerimento
Per ridurre i disturbi su una stazione FM stereo debole, premere ripetutamente FM MODE **16** fino a far visualizzare l'indicazione "MONO", per disattivare la ricezione stereo.

Preselezione delle stazioni radio

- 1 Sintonizzare la stazione desiderata.
- 2 Premere TUNER MEMORY **14** per selezionare la modalità di memoria del sintonizzatore.
- 3 Premere ripetutamente +/- **5** o **21** per selezionare il numero della preselezione desiderato. Se un'altra stazione è già stata assegnata al numero di preselezione selezionato, la stazione viene sostituita dalla nuova stazione.
- 4 Premere **17** per registrare la stazione.
- 5 Ripetere i punti da 1 a 4 per registrare altre stazioni. È possibile preselezionare fino a 20 stazioni FM e 10 stazioni AM.

Per sintonizzare una stazione radio preselezionata

Se si è registrata una stazione radio sul numero di una preselezione da 1 a 6, la stazione radio viene sintonizzata semplicemente premendo un tasto TUNER MEMORY NUMBER (da 1 a 6) mentre la funzione del sistema è impostata su FM o AM.
Se si è registrata una stazione radio su un numero di preselezione da 7 a salire, premere ripetutamente TUNING MODE **15** fino a visualizzare "PRESET", quindi premere ripetutamente +/- **5** per selezionare il numero di preselezione desiderato.

Riproduzione di un file dell'apparecchio USB

I formati audio che possono essere riprodotti su questo sistema sono MP3/WMA*.
* I file con protezione del copyright DRM (Digital Rights Management) o i file scaricati da un negozio di musica online potrebbero non venire riprodotti su questo sistema. Qualora si provi a riprodurre un file di questo tipo, il sistema riproduce il file audio non protetto successivo.
Controllare i seguenti siti web per le informazioni sugli apparecchi USB compatibili.
<http://support.sony-europe.com/>

- 1 Selezionare la funzione USB.
Premere USB FUNCTION **2** sul telecomando, o premere ripetutamente FUNCTION **2** sull'unità.
- 2 Collegare l'apparecchio USB alla porta (USB) **7**.
- 3 Avviare la riproduzione.
Premere **3** sul telecomando, o premere **3** sull'unità.

Altre operazioni

Per	Premere
Mettere in pausa la riproduzione	3 (o 3 sull'unità). Per riprendere la riproduzione, premere di nuovo il tasto.
Interrompere la riproduzione	4 . Per riprendere la riproduzione, premere 3 (o 3 sull'unità). Per annullare la ripresa della riproduzione, premere di nuovo 4 .
Selezionare una cartella	+/- 21 ripetutamente.
Selezionare un file	5 / 21 .
Trovare un punto in un file	Tenere premuto 5 (o 5 sull'unità) durante la riproduzione, quindi rilasciare il tasto nel punto desiderato.
Selezionare la riproduzione ripetuta	REPEAT 16 ripetutamente fino a visualizzare o 1 .

* Quando si riproduce un file MP3/WMA VBR, il sistema potrebbe riprendere la riproduzione da un punto diverso.

Per cambiare il modo di riproduzione
Premere ripetutamente PLAY MODE **15** mentre il lettore si trova in modalità di arresto. È possibile selezionare il modo di riproduzione normale (riproduzione in sequenza di tutti i file sull'apparecchio USB), il modo di riproduzione cartella ("FLDR" per tutti i file nella cartella specificata sull'apparecchio USB), il modo di riproduzione casuale preordinata ("SHUF" o "FLDR SHUF" per la riproduzione casuale preordinata dei file in una cartella), o il modo di riproduzione programmata ("PGM").

Note sul modo di riproduzione casuale preordinata
• Quando il modo di riproduzione casuale preordinata è impostato su "SHUF", il sistema riproduce in modo casuale preordinato tutti i file audio presenti nell'apparecchio USB. Quando il modo di riproduzione casuale preordinata è impostato su "FLDR SHUF", il sistema riproduce in modo casuale preordinato tutti i file audio nella cartella selezionata.
• Quando si spegne il sistema, il modo di riproduzione casuale preordinata selezionato ("SHUF" o "FLDR SHUF") viene annullato e il modo di riproduzione torna al modo di riproduzione normale ("FLDR").

Note sulla riproduzione ripetuta
• Se si seleziona quando il sistema è nel modo di riproduzione normale, il sistema esegue la riproduzione ripetuta di tutti i file audio nell'apparecchio USB fino all'arresto della riproduzione. Se si seleziona quando il sistema è nel modo di riproduzione delle cartelle, il sistema esegue la riproduzione ripetuta di tutti i file audio nella cartella selezionata fino all'arresto della riproduzione.
• Se si seleziona **1**, il sistema esegue la riproduzione ripetuta continua del file selezionato fino all'arresto della riproduzione da parte dell'utente.

Note

- L'ordine di riproduzione per il sistema potrebbe variare rispetto all'ordine di riproduzione del lettore musicale digitale collegato.
- Assicurarsi di spegnere il sistema prima di rimuovere l'apparecchio USB. La rimozione dell'apparecchio USB mentre il sistema è acceso potrebbe danneggiare i dati sull'apparecchio USB.
- Quando è necessario il collegamento del cavo USB, collegare il cavo USB in dotazione con l'apparecchio USB da collegare. Per i dettagli sul metodo di funzionamento vedere il manuale d'uso in dotazione con l'apparecchio USB da collegare.
- A seconda del tipo di apparecchio USB collegato potrebbe occorrere del tempo prima che venga visualizzato il messaggio "READING".
- Il sistema non supporta un hub USB. Non collegare l'apparecchio USB mediante un hub USB.
- Quando l'apparecchio USB è inserito, il sistema legge tutti i file sull'apparecchio USB. Qualora il numero di cartelle o file sull'apparecchio USB sia elevato, il completamento della lettura dell'apparecchio USB potrebbe richiedere molto tempo.
- Con alcuni apparecchi USB collegati, l'esecuzione di un'operazione da parte del sistema potrebbe venire effettuata con un ritardo.
- Non è possibile garantire la compatibilità con tutti i software di codifica/scrivitura. Qualora i file audio sull'apparecchio USB siano stati codificati in origine con un software incompatibile, tali file potrebbero produrre disturbi o interruzioni dell'audio, o potrebbero non venire riprodotti affatto.
- Questo sistema non può riprodurre i file audio sull'apparecchio USB nei casi seguenti:
 - quando il numero complessivo di file audio in una cartella è superiore a 999
 - quando il numero complessivo di file audio su un apparecchio USB è superiore a 3000
- quando il numero complessivo di cartelle su un apparecchio USB è superiore a 1000 (incluse la cartella "ROOT" e le cartelle vuote)

Questi numeri potrebbero variare a seconda della struttura dei file e delle cartelle. Non salvare altri tipi di file o cartelle non necessari su un apparecchio USB contenente file audio.

- Il sistema può eseguire la riproduzione soltanto fino a una profondità di 9 cartelle (inclusa la cartella "ROOT").
- Questo sistema non supporta necessariamente tutte le funzioni fornite in un apparecchio USB collegato.
- Le cartelle che non contengono file audio vengono saltate.
- Formati audio che è possibile ascoltare con questo sistema sono i seguenti:
 - MP3: estensione file ".mp3"
 - VMA: estensione file ".vma"

Tenere presente che, anche quando il nome di un file presenta l'estensione corretta, qualora il file effettivo sia di tipo diverso, il sistema potrebbe produrre dei disturbi o presentare malfunzionamenti.

Per utilizzare il sistema come caricabatterie
È possibile utilizzare il sistema come caricabatterie per gli apparecchi USB dotati di funzione di ricarica quando il sistema è acceso.

La carica inizia quando l'apparecchio USB è collegato a una porta ↔ (USB) [7]. Lo stato di carica viene visualizzato sul display dell'apparecchio USB. Per i dettagli, vedere la guida per l'utente dell'apparecchio USB.

Per arrestare la carica dell'apparecchio USB
Rimuovere l'apparecchio USB.

Nota sulla carica dell'apparecchio USB
Non è possibile caricare un apparecchio USB quando il sistema è spento.

Riproduzione dell'iPod/iPhone

1 Collegare il cavo USB in dotazione con l'iPod/iPhone alla porta ↔ (USB) [7] sull'unità.

2 Selezionare la funzione USB.
Premere USB FUNCTION [2] sul telecomando, o premere ripetutamente FUNCTION [2] sull'unità.

3 Dopo aver confermato che "iPod" sia visualizzato sul display, avviare la riproduzione.

Premere ▶ [3] sul telecomando o premere ▶|| [3] sull'unità.

Per controllare l'iPod/iPhone	
Per Premere	
Mettere in pausa la riproduzione	 [3] [▶ 3] [o ▶ 3] sull'unità).
Mettere in pausa	■ [4]
Selezionare un brano o un capitolo di un audiolibro o un podcast	◀ ▶ 5]. Per avanzare rapidamente o riavvolgere rapidamente, tenere premuto il tasto.
Trovare un punto in un brano o un capitolo dell'audiolibro o del podcast	Tenere premuto ◀ ▶ 5] durante la riproduzione, quindi rilasciare il tasto nel punto desiderato.
Scegliere la voce selezionata	⌂ [17] ▶ [21] .
Scorrere in su/in giù i menu dell'iPod	◆ ▶ [21] .
Per tornare al menu precedente	RETURN [20] ◆ ▶ [21] .

Per utilizzare il sistema come caricabatterie
È possibile utilizzare il sistema come un caricabatterie per un iPod/iPhone mentre il sistema è acceso.

Per sapere se la carica sia in corso o meno, controllare l'icona della batteria del display dell'iPod/iPhone. Per un elenco dei modelli di iPod/iPhone compatibili con questo sistema, controllare la "Sezione dell'iPod/iPhone" nelle "Caratteristiche tecniche".

Per interrompere la carica di un iPod/iPhone
Rimuovere l'iPod/iPhone collegato dall'unità.

Note

- Le prestazioni del sistema possono variare, a seconda delle caratteristiche tecniche dell'iPod/iPhone utilizzato.
- Quando un iPod/iPhone viene collegato all'unità attraverso una porta USB, viene visualizzato prima "CONNECT" e poi "iPod".
- Non trasportare il sistema con un iPod/iPhone collegato al sistema. In caso contrario, si potrebbe provocare un malfunzionamento.
- Quando si collega o si scollega l'iPod/iPhone, afferrare il sistema con una mano e fare attenzione a non premere per errore i comandi dell'iPod/iPhone.
- Per utilizzare un iPod/iPhone, consultare la guida dell'utente dell'iPod/iPhone utilizzato.
- Sony non può accettare alcuna responsabilità nel caso in cui i dati registrati sull'iPod/iPhone vengano persi o danneggiati quando si utilizza un iPod/iPhone con questo sistema.

Uso di componenti audio opzionali

- Preparare la sorgente sonora.
Collegare il componente audio aggiuntivo alla presa AUDIO IN [8] sull'unità utilizzando un cavo audio analogico (non in dotazione).
- Abbassare il volume.
Premere VOLUME — [8].
- Selezionare la funzione AUDIO IN.
Premere AUDIO IN FUNCTION [2] sul telecomando, o premere ripetutamente FUNCTION [2] sull'unità.
- Avviare la riproduzione.
Avviare la riproduzione del componente collegato e regolare il volume.

Nota
Il sistema potrebbe disporre automaticamente sul modo di attesa, se il volume del volume del componente collegato è troppo basso. Regolare il volume del componente di conseguenza. Vedere "Per disattivare la funzione di attesa automatica".

Regolazione del suono

Per Premere	
Regolare il volume	VOLUME +/- [8] .
Generare un suono più dinamico	BASS BOOST [24] .
Impostare l'effetto audio	SOUND EFFECT [28] fino a visualizzare l'effetto audio desiderato. A ogni pressione di questo tasto, vengono visualizzati nell'ordine gli effetti audio "ROCK" → "POP" → "JAZZ" → "FLAT".

Modifica delle indicazioni sul display

Per Premere	
Cambiare le informazioni sul display ¹⁾	ripetutamente DISPLAY [28] quando il sistema è acceso.
Cambiare il modo del display (vedere sotto).	ripetutamente DISPLAY [28] quando il sistema è spento.

¹⁾Ad esempio, è possibile visualizzare informazioni sui CD/dischi MP3 o informazioni sugli apparecchi USB, quali:

Disco CD-DA	
—tempo restante di riproduzione di un brano durante la riproduzione	
—tempo restante di riproduzione complessivo	
Disco MP3/apparecchio USB	
—nome del brano o del file (" ⌂ ")	
—nome dell'artista (" ◆ ")	
—nome dell'album (" ⌂ ")	

Il sistema offre i seguenti modi del display.

Modo del display	Quando il sistema è spento
Modo di risparmio dell'energia ¹⁾	Il display viene disattivato per risparmiare energia. Il timer e l'orologio continuano a funzionare.
Orologio ²⁾	L'orologio viene visualizzato.

¹⁾ Non è possibile impostare l'orologio nel modo di risparmio dell'energia.

²⁾ Il display dell'orologio passa automaticamente al modo di risparmio dell'energia dopo 8 secondi.

Note sulle informazioni del display

- Quando le informazioni includono caratteri a due byte, ogni carattere a due byte occupa 2 byte
- I caratteri che non possono essere visualizzati appaiono come "..."
- Le seguenti informazioni non vengono visualizzate:
 - tempo di riproduzione complessivo per un disco MP3 e un apparecchio USB
 - tempo restante di riproduzione complessivo per un disco MP3 e un apparecchio USB
 - tempo di riproduzione complessivo per un file MP3 su un disco MP3 o per un file MP3/WMA in un apparecchio USB
- Le seguenti informazioni non vengono visualizzate correttamente:
 - tempo di riproduzione trascorso di un file MP3 codificato utilizzando una velocità in bit variabile (VBR)
 - nomi di cartelle e file che non siano conformi né allo standard ISO9660 di Livello 1 o di Livello 2 né allo standard Joliet nel formato di espansione
- Le seguenti informazioni vengono visualizzate:
 - tempo di riproduzione complessivo per un disco CD-DA (tranne quando è selezionato il modo PGM e il lettore si trova in modalità di arresto)
 - tempo restante di riproduzione per un brano di un disco CD-DA
 - tempo restante di riproduzione per un disco CD-DA (solo quando è selezionato il modo di riproduzione normale durante la riproduzione)
 - informazioni sul tag ID3 per i file MP3 quando si utilizzano i tag ID3 versione 1 e versione 2 (la visualizzazione delle informazioni sui tag ID3 versione 2 ha la priorità quando si utilizzano sia i tag ID3 versione 1 che versione 2 per un singolo file MP3)
 - ID3 a 64 caratteri per un tag ID3:1 i caratteri consentiti sono lettere maiuscole (dalla A alla Z), lettere minuscole (dalla a alla z) (le minuscole verranno visualizzate come maiuscole), numeri (dalla 0 a 9), e simboli (" % ' () * + , - . / < = > ? @ [\] ")

Uso dei timer

Il sistema offre 2 funzioni di timer. Se si utilizzano entrambi i timer, il timer di autospegnimento ha la priorità.

Timer di autospegnimento:
È possibile addormentarsi ascoltando la musica. Questa funzione è operativa anche se l'orologio non è impostato. Premere ripetutamente SLEEP [19]. A ogni pressione di SLEEP [19], il tempo dell'impostazione viene ridotto di 10 minuti, da un massimo di 90 minuti a un minimo di 10 minuti. Per annullare il timer di autospegnimento, selezionare "OFF".

Timer di riproduzione:
È possibile svegliarsi con un CD, la ricezione FM/AM, un apparecchio USB o un iPod/iPhone a un'ora preimpostata. Accertarsi di aver impostato l'orologio.

1 Preparare la sorgente sonora.
Preparare la sorgente sonora, quindi premere VOLUME +/- [8] per regolare il volume. È possibile impostare la sorgente sonora sulla funzione CD, USB (incluso iPod/iPhone) FM o AM.

Per iniziare da un brano del CD, da un file audio o da una stazione radio specifici, creare la propria programmazione.

- Selezionare il modo di impostazione del timer.
Premere TIMER MENU [18].
- Impostare il timer di riproduzione.
Premere ripetutamente ◆▶ [21] per selezionare "PLAY SET", quindi premere ⌂ [17].
- Impostare l'ora di inizio della riproduzione.
Premere ripetutamente ◆▶ [21] per impostare l'ora, quindi premere ⌂ [17]. Utilizzare la procedura indicata sopra per impostare i minuti.
- Utilizzare la stessa procedura indicata al punto 4 per impostare l'orario di arresto della riproduzione.

6 Selezionare la sorgente sonora.
Premere ripetutamente ◆▶ [21] fino a far apparire la sorgente sonora desiderata, quindi premere ⌂ [17].

7 Spegnere il sistema.
Premere I/⏏ [1]. Il sistema si accende automaticamente prima dell'ora preimpostata.
Se il sistema è già acceso all'ora preimpostata, il timer di riproduzione non esegue la riproduzione. Non utilizzare le funzioni del sistema dal momento in cui si accende fino a quando inizia la riproduzione.

Se la sorgente sonora viene impostata su una stazione FM/AM per un timer, il sistema si accende automaticamente 15 secondi prima dell'ora preimpostata. Se la sorgente sonora è impostata su CD/USB, il sistema si accende automaticamente 30 secondi prima dell'ora preimpostata.

Per controllare l'impostazione

- Premere TIMER MENU [18].
- Premere ripetutamente ◆▶ [21] per selezionare "SELECT", quindi premere ⌂ [17].
- Premere ripetutamente ◆▶ [21] per selezionare "PLAY SEL", quindi premere ⌂ [17].

Per annullare il timer

Ripetere la stessa procedura indicata sopra fino alla visualizzazione del messaggio "OFF" al punto 3, quindi premere ⌂ [17].

Per cambiare l'impostazione
Ricominciare dal punto 1.

Note

- Se si seleziona un apparecchio USB come timer e sono presenti numerosi file o cartelle su tale apparecchio, l'elaborazione della lettura richiede del tempo, provocando un leggero ritardo prima dell'inizio della riproduzione in risposta al timer.
- Se la sorgente sonora per un timer di riproduzione è impostata su una stazione FM/AM sintonizzata mediante ricerca automatica o ricerca manuale, quando si cambia la stazione radio dopo aver impostato il timer di riproduzione, cambia anche la sintonizzazione della stazione radio per il timer di riproduzione.
- Se la sorgente sonora per un timer di riproduzione è impostata su una stazione FM/AM con un numero di preselezione registrato, la sintonizzazione della stazione radio per il timer di riproduzione viene fissata sulla frequenza impostata. Anche se si cambia la stazione radio dopo aver impostato il timer di riproduzione, l'impostazione della stazione radio per il timer di riproduzione non cambia.

Note per gli utenti di iPod/iPhone

- Accertarsi che l'iPod/iPhone non sia in riproduzione quando si utilizza il timer di riproduzione.
- Il timer di riproduzione potrebbe non essere attivato a seconda dello stato dell'iPod/iPhone collegato.

Suggerimento

L'impostazione del timer di riproduzione resta in pratica memorizzata fino a quando non viene annullata manualmente e non è stata ultimata l'impostazione dell'orologio.

Risoluzione dei problemi

1 Assicurarsi che il cavo di alimentazione sia collegato saldamente.

2 Individuare il problema nella lista di controllo sequente e adottare la misura correttiva indicata.

Qualora il problema persista, rivolgersi al rivenditore Sony più vicino.

Generali

Il sistema non si accende.

- Il cavo di alimentazione è collegato correttamente?

Il sistema si è dispoato inaspettatamente sul modo di attesa.

- Non si tratta di un malfunzionamento. Il sistema si dispone automaticamente sul modo di attesa dopo circa 30 minuti, se non viene effettuata alcuna operazione o in assenza di segnale audio in uscita. Vedere "Per disattivare la funzione di attesa automatica".

L'impostazione dell'orologio o il funzionamento del timer di riproduzione sono stati annullati inaspettatamente.

- Se passa circa un minuto senza effettuare alcuna operazione, l'impostazione dell'orologio o l'impostazione del timer di riproduzione viene automaticamente annullata. Eseguire di nuovo l'operazione dall'inizio.

Audio assente.

- Premere VOLUME + [8] per alzare il volume.
- Assicurarsi che i componenti audio aggiuntivi siano collegati correttamente.
- Assicurarsi che la funzione sia impostata su AUDIO IN.
- Qualcosa ostruisce le feritoie di ventilazione del sistema?
- La stazione specificata potrebbe aver interrotto temporaneamente la trasmissione.

Forte ronzio o rumore.

- Allontanare il sistema dalle sorgenti di disturbi.
- Collegare il sistema a una presa elettrica diversa.
- Installare un filtro antisturbo (non in dotazione) sul cavo di alimentazione.

Il telecomando non funziona.

- Rimuovere qualsiasi ostacolo tra il telecomando e l'apposito sensore [10] sull'unità, e allontanare quest'ultima da lampade a fluorescenza.
- Puntare il telecomando verso l'apposito sensore del sistema [10].
- Avvicinare il telecomando al sistema.

Disco CD/MP3

Si verificano "salti" nell'audio o il disco non viene riprodotto.

- Pulire il disco e reinserirlo.
- Spostare il sistema in un'ubicazione lontana dalle vibrazioni (ad esempio su un supporto stabile).

La riproduzione non inizia dal primo brano.

- Tornare alla riproduzione normale premendo ripetutamente PLAY MODE [15] fino a far scomparire entrambe le indicazioni "PGM" e "SHUF".

L'avvio della riproduzione richiede più tempo del solito.

- I seguenti dischi possono far incrementare il tempo richiesto per avviare la riproduzione:
 - un disco registrato con una struttura ad albero complicata
 - un disco che contenga numerose cartelle

Indicazioni errate sul display.

- I dati memorizzati nel disco CD-DA o MP3 potrebbero essere danneggiati. Trasferirli di nuovo.

- I codici dei caratteri visualizzabili da questo sistema sono i seguenti:
 - Maiuscole (dalla A alla Z)
 - Minuscole (dalla a alla z) (le minuscole verranno visualizzate come maiuscole)
 - Numeri (da 0 a 9)
 - Simboli (" % ' () * + , - . / < = > ? @ [\] ")
- Gli altri caratteri appaiono come "..."

Apparecchio USB

Si sta utilizzando un apparecchio USB supportato?

- Se si collega un apparecchio USB non supportato, potrebbero verificarsi i seguenti problemi. Controllare sui siti web le informazioni relative agli apparecchi USB compatibili, con gli URL elencati in "Riproduzioni di un file dell'apparecchio USB".
 - L'apparecchio USB non viene riconosciuto
 - I nomi dei file o delle cartelle non vengono visualizzati su questo sistema
 - Non si riesce ad eseguire la riproduzione
 - Si verificano dei "salti" nell'audio
 - Sono presenti dei disturbi
 - Audio riprodotto è distorto

Audio assente.

- L'apparecchio USB non è collegato correttamente. Spegnere il sistema e ricollegare l'apparecchio USB.

Si verificano disturbi, "salti" o distorsioni nell'audio.

- Si sta utilizzando un apparecchio USB non supportato. Controllare le informazioni sui siti web relative agli apparecchi USB compatibili.
- Collegare correttamente l'antenna.
- Spegnere il sistema e ricollegare l'apparecchio USB, quindi accendere il sistema.
- I dati musicali stessi contengono dei disturbi o l'audio è distorto. Dei disturbi potrebbero essere stati introdotti durante la procedura di trasferimento. Eliminare il file e provare a trasferirlo di nuovo.
- La velocità in bit utilizzata durante la codifica dei file audio era bassa. Inviare all'apparecchio USB file audio con velocità in bit più elevata.

Il messaggio "READING" viene visualizzato per un periodo di tempo prolungato o è necessario attendere a lungo prima dell'inizio della riproduzione.

- Il processo di lettura può impiegare molto tempo nei casi seguenti:
 - Sono presenti numerose cartelle o file sull'apparecchio USB
 - La struttura dei file è estremamente complicata
 - La capacità di memoria è eccessiva
 - La memoria interna è frammentata

Indicazioni errate sul display.

- I dati memorizzati sull'apparecchio USB potrebbero essere danneggiati. Trasferirli di nuovo.
- I codici dei caratteri visualizzabili da questo sistema sono i seguenti:
 - Maiuscole (dalla A alla Z)
 - Minuscole (dalla a alla z) (le minuscole verranno visualizzate come maiuscole)
 - Numeri (da 0 a 9)
 - Simboli (" % ' () * + , - . / < = > ? @ [\] ")
- Gli altri caratteri appaiono come "..."

L'apparecchio USB non viene riconosciuto.

- Spegnere il sistema e ricollegare l'apparecchio USB, quindi accendere il sistema.
- Controllare le informazioni sui siti web relative agli apparecchi USB compatibili.
- L'apparecchio USB non funziona correttamente. Consultare le istruzioni per l'uso in dotazione con l'apparecchio USB per informazioni su come risolvere questo problema.

La riproduzione non si avvia.

- Spegnere il sistema e ricollegare l'apparecchio USB, quindi accendere il sistema.
- Controllare le informazioni sui siti web relative agli apparecchi USB compatibili.

La riproduzione non inizia dal primo file.

- Impostare il modo di riproduzione sul modo di riproduzione normale.

Non si riesce a riprodurre un file audio.

- Non è possibile riprodurre file MP3 in formato MP3 PRO.
- Non è possibile riprodurre file WMA nei formati Windows Media Audio Lossless e Professional.
- Gli apparecchi USB formattati con file system diversi da FAT16 o FAT32 non sono supportati.*
- Qualora nell'apparecchio USB utilizzato siano presenti più partizioni, i file potrebbero non venire riprodotti.
- Il sistema può eseguire la riproduzione soltanto fino a una profondità di 9 cartelle.

- Non è possibile riprodurre file che siano cifrati o protetti da password, e così via.

- Non è possibile riprodurre con questo sistema file dotati di protezione del copyright (DRM - Digital Rights Management).
- Questo sistema supporta i file system FAT16 e FAT32, ma alcuni apparecchi USB potrebbero non supportare tutti questi file system FAT. Per i dettagli, consultare le istruzioni per l'uso di ciascun apparecchio USB o contattare il produttore.

iPod/iPhone

Audio assente.

- Accertarsi che l'iPod/iPhone sia collegato saldamente.
- Accertarsi che l'iPod/iPhone stia riproducendo la musica.
- Accertarsi che l'iPod/iPhone sia aggiornato con il software più recente. In caso contrario, aggiornare l'iPod/iPhone prima dell'uso con il sistema.
- Regolare il volume.

L'audio è distorto.

- Accertarsi che l'iPod/iPhone sia collegato saldamente.
- Abbassare il volume.
- Impostare la funzione "EQ" dell'iPod/iPhone su "Off" o "Flat".

L'iPod/iPhone non funziona.

- Chiudere qualsiasi altra applicazione iOS in esecuzione sull'iPod/iPhone. Per i dettagli, consultare il manuale d'uso in dotazione con l'iPod/iPhone.
- Accertarsi che l'iPod/iPhone sia collegato saldamente.
- Accertarsi che l'iPod/iPhone sia aggiornato con il software più recente. In caso contrario, aggiornare l'iPod/iPhone prima dell'uso con il sistema.
- Poiché il funzionamento del sistema è diverso da quello dell'iPod/iPhone, potrebbe non essere possibile far funzionare questi ultimi utilizzando i tasti sul telecomando o sull'unità. In questo caso, utilizzare i tasti di controllo sull'iPod/iPhone.

Non si riesce a caricare l'iPod/iPhone.

- Accertarsi che l'iPod/iPhone sia collegato saldamente.
- Accertarsi che il sistema sia acceso.
- Se non è possibile caricare completamente l'iPod/iPhone, caricarlo di nuovo dopo aver disattivato la funzione di attesa automatica.

Sintonizzatore

Forte ronzio o rumore, o impossibilità di ricevere le stazioni. (l'indicazione "TUNED" o "STEREO" lampeggia sul display.)

- Collegare correttamente l'antenna.
- Trovare una posizione ed e orientamento che forniscano una buona ricezione, quindi installare di nuovo l'antenna.
- Tenere le antenne lontane dal cavo di alimentazione, per evitare di ricevere dei disturbi.
- Spegnere gli apparecchi elettrici che si trovano nell'ambiente circostante.

Si sentono più stazioni radio contemporaneamente.

- Trovare una posizione ed e orientamento che forniscano una buona ricezione, quindi installare di nuovo l'antenna.
- Legare assieme i cavi delle antenne utilizzando, ad esempio, fascette per i cavi disponibili in commercio, e regolare le lunghezze dei cavi.

Per ripristinare il sistema sulle impostazioni di fabbrica

Se il sistema non funziona ancora correttamente, ripristinare il sistema sulle impostazioni di fabbrica. Utilizzare i tasti sull'unità per ripristinarne il sistema alle impostazioni di fabbrica predefinite.

1 Scollegare e ricollegare il cavo di alimentazione, quindi riaccendere il sistema.

2 Tenere premuti ▶|| [3] e I/⏏ [1] sull'unità fino a far apparire l'indicazione "RESET" sul display.

Tutte le impostazioni configurate dall'utente, come le stazioni radio preselezionate, il timer e l'orologio, vengono cancellate.

Per disattivare la funzione di attesa automatica

Questo sistema è dotato di una funzione di attesa automatica. Con questa funzione, il sistema si dispone automaticamente nel modo di attesa dopo 30 minuti circa, quando non viene effettuata alcuna operazione o in assenza di segnale audio in uscita. Come impostazione predefinita, la funzione di attesa automatica è attivata. Utilizzare i tasti sull'unità per disattivare la funzione di attesa automatica.

Tenere premuto I/⏏ [1] mentre il sistema è acceso, fino a far apparire l'indicazione "AUTO. STBY OFF".

Per attivare la funzione, ripetere la procedura fino a far apparire l'indicazione "AUTO. STBY ON".

Note

- "AUTO. STBY" viene visualizzato sul display per 2 minuti prima che il sistema si disponga nel modo di attesa.
- La funzione di attesa automatica non si applica alla funzione del sintonizzatore (FM/AM), anche quando è stata abilitata.
- Il sistema potrebbe non disporsi automaticamente nel modo di attesa nei casi seguenti:
 - quando viene rilevato un segnale audio
 - durante la riproduzione di brani o file audio
 - mentre il timer di autospegnimento o il timer di riproduzione preimpostato è in funzione
- Il sistema esegue di nuovo il conto alla rovescia del tempo fino a disporsi nel modo di attesa, anche quando è attivata la funzione di attesa automatica, nei casi seguenti:
 - quando è collegato l'apparecchio USB o l'iPod/iPhone
 - quando si preme un