

Micro HI-FI Component System

IT Istruzioni per l'uso



* 4 4 2 3 9 3 4 5 2 * (1)

©2012 Sony Corporation Printed in China

CMT-V10iP

http://www.sony.net/



Made for
iPod iPhone



Solo per l'Europa

Trattamento delle pile esauste (applicabile in tutti i paesi dell'Unione Europea e in altri paesi Europei con sistema di raccolta differenziata)

Questo simbolo sul prodotto o sulla confezione indica che la pila non deve essere considerata un normale rifiuto domestico.

Su alcuni tipi di pile questo simbolo potrebbe essere utilizzato in combinazione con un simbolo chimico. I simboli chimici del mercurio (Hg) o del piombo (Pb) sono aggiunti, se la batteria contiene più dello 0,0005% di mercurio o dello 0,004% di piombo. Assicurandovi che le pile siano smaltite correttamente, contribuirete a prevenire potenziali conseguenze negative per l'ambiente e per la salute che potrebbero altrimenti essere causate dal loro inadeguato smaltimento. Il riciclaggio dei materiali aiuta a conservare le risorse naturali.

In caso di prodotti che per motivi di sicurezza, prestazione o protezione dei dati richiedano un collegamento fisso ad una pila interna, la stessa dovrà essere sostituita solo da personale di assistenza qualificato.

Consegnare il prodotto a fine vita al punto di raccolta idoneo allo smaltimento di apparecchiature elettriche ed elettroniche; questo assicura che anche la pila al suo interno venga trattata correttamente.

Per le altre pile consultate la sezione relativa alla rimozione sicura delle pile. Conferire le pile esauste presso i punti di raccolta indicati per il riciclo. Per informazioni più dettagliate circa lo smaltimento della pila esausta o del prodotto, potete contattare il Comune, il servizio locale di smaltimento rifiuti oppure il negozio dove l'avete acquistato.

Nota sui DualDisc

Un DualDisc è un disco a due lati che abbinata materiale registrato su DVD su un lato e materiale audio digitale sull'altro. Tuttavia, poiché il lato del materiale audio non è conforme allo standard dei Compact Disc (CD), la riproduzione su questo prodotto non è garantita.

Dischi audio codificati con tecnologie di protezione del copyright

Questo prodotto è stato progettato per la riproduzione di dischi conformi allo standard CD (Compact Disc). Di recente, alcune case discografiche hanno immesso sul mercato dischi musicali codificati con tecnologie di protezione del copyright. Si avverte che alcuni di questi dischi non sono conformi allo standard CD, pertanto potrebbero non essere riproducibili mediante il presente prodotto.

Nota sulle licenze e sui marchi

- iPhone, iPod, iPod classic, iPod nano e iPod touch sono marchi di fabbrica di Apple Inc., registrati negli Stati Uniti e in altri paesi.
- Tecnologia di codifica audio MPEG Layer-3 e brevetti su licenza del Fraunhofer IIS e di Thomson.
- Windows Media è un marchio registrato o un marchio di Microsoft Corporation negli Stati Uniti e/o in altri paesi.
- Questo prodotto è tutelato da specifici diritti di proprietà intellettuale di Microsoft Corporation. L'uso o la distribuzione della tecnologia in questione al di fuori del presente prodotto sono vietati senza apposita licenza concessa da Microsoft o da una filiale Microsoft autorizzata.
- Tutti gli altri marchi e marchi registrati appartengono ai rispettivi proprietari. Nel presente manuale, i simboli ™ e ® non vengono specificati.



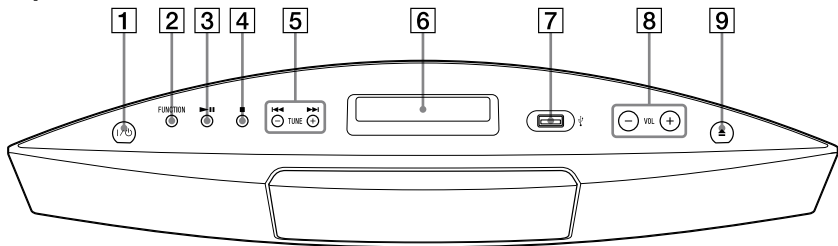
Trattamento del dispositivo elettrico o elettronico a fine vita (applicabile in tutti i paesi dell'Unione Europea e in altri paesi europei con sistema di raccolta differenziata)

Questo simbolo sul prodotto o sulla confezione indica che il prodotto non deve essere considerato come un normale rifiuto domestico, ma deve invece essere consegnato ad un punto di raccolta appropriato per il riciclo di apparecchi elettrici ed elettronici. Assicurandovi che questo prodotto sia smaltito correttamente, voi contribuirete a prevenire potenziali conseguenze negative per l'ambiente e per la salute che potrebbero altrimenti essere causate dal suo smaltimento inadeguato. Il riciclaggio dei materiali aiuta a conservare le risorse naturali. Per informazioni più dettagliate circa il riciclaggio di questo prodotto, potete contattare l'ufficio comunale, il servizio locale di smaltimento rifiuti oppure il negozio dove l'avete acquistato.

In caso di smaltimento abusivo di apparecchiature elettriche e/o elettroniche potrebbero essere applicate le sanzioni previste dalla normativa applicabile (valido solo per l'Italia). Applicabile ai seguenti accessori: Telecomando

Ubicazione dei controlli

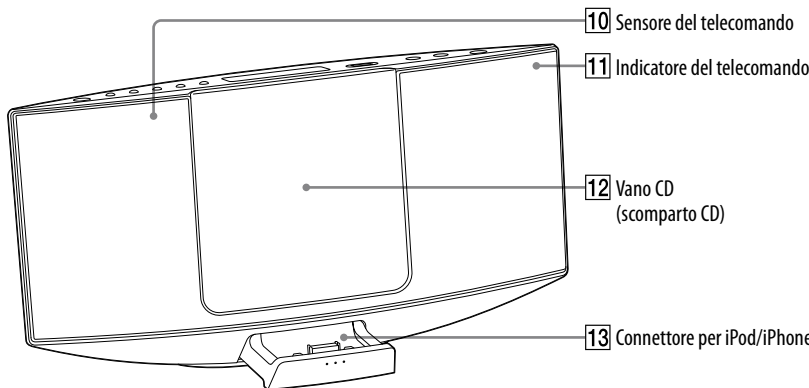
Unità (lato superiore)



6 Pannello del display

Quando il sistema è acceso, sul pannello del display viene visualizzato lo stato delle impostazioni. Quando il sistema passa al modo di attesa, lo stato delle impostazioni non viene più visualizzato sul pannello del display.

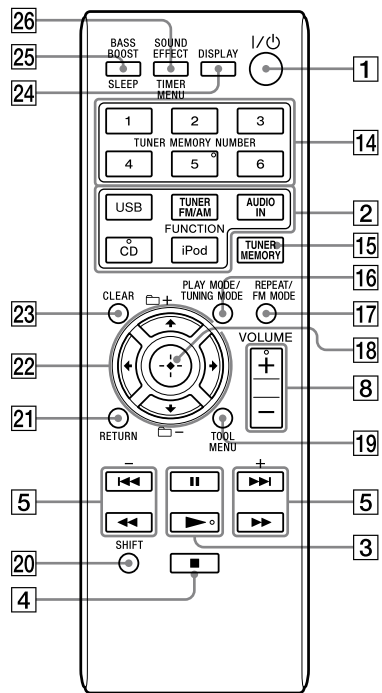
Unità (lato anteriore)



11 Indicatore del telecomando

Quando si riceve un segnale dal telecomando, si illumina di ambr.

Telecomando

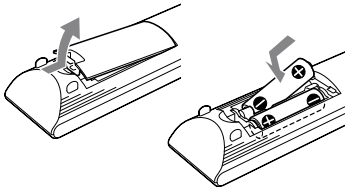


- Il presente manuale illustra principalmente le operazioni utilizzando il telecomando, ma le stesse operazioni possono anche essere eseguite utilizzando i pulsanti sull'unità con nomi uguali o simili.

- Le funzioni SLEEP e TIMER MENU indicate in rosa sul telecomando possono essere attivate mediante SHIFT 20. Se si desidera utilizzare le funzioni SLEEP o TIMER MENU, tenere premuto SHIFT 20 e premere SLEEP 25 o il tasto TIMER MENU 26. Se si preme uno di questi tasti senza tenere premuto SHIFT 20, il sistema attiva la funzione BASS BOOST o SOUND EFFECT.

Per usare il telecomando

Rimuovere il coperchio dello scomparto batterie e inserire le due batterie R6 in dotazione (formato AA), a partire dal lato ●, facendo corrispondere le polarità indicate sotto.



Note sull'uso del telecomando

- Con un uso normale le batterie dovrebbero durare circa 6 mesi.
- Non mescolare batterie vecchie con batterie nuove o tipi diversi di batterie.
- Qualora non si utilizzi il telecomando per un periodo di tempo prolungato, rimuovere le batterie per evitare danni causati da perdita di liquido elettrolitico delle batterie e da corrosione.

Operazioni

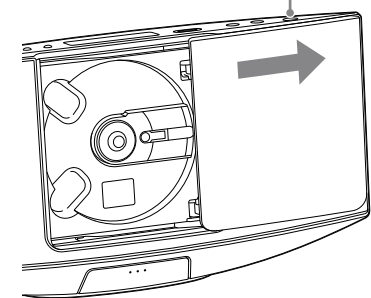
Riproduzione di un CD o un disco MP3

1 Selezionare la funzione CD.

Premere CD FUNCTION 2 sul telecomando, o premere ripetutamente FUNCTION 2 sull'unità.

2 Aprire il vano CD.

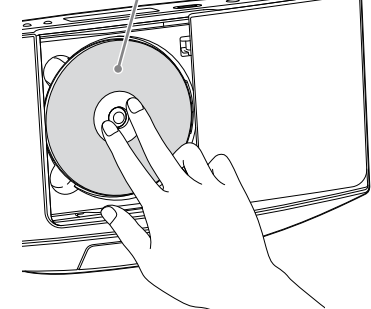
Premere ▲ (Apri/Chiudi) 9 sull'unità.
▲ (Apri/Chiudi) 9



3 Inserire un disco.

Premere con due dita la parte centrale del disco fino a farlo scattare nella dovuta posizione.

Applicare un disco con il lato dell'etichetta rivolto in avanti.



4 Chiudere il vano CD.

Premere ▲ (Apri/Chiudi) 9 sull'unità. Viene visualizzato "READING".

5 Avviare la riproduzione.

Premere ► 3 sul telecomando o premere ► 3 sull'unità.

Per espellere un disco

Premere ▲ (Apri/Chiudi) 9 sull'unità e rimuovere il disco sollevandone il bordo e tenendo un dito contro il mandrino.

Note

- Se non si eseguono operazioni con il vano CD 12 aperto, dopo qualche minuto il sistema chiude automaticamente il vano CD.
- Non posizionare dischi di forma anomala (ad es. a forma di cuore, quadrato, stella). In caso contrario, il disco potrebbe cadere all'interno del sistema e provocare danni irreparabili.
- Se si preme I/O 1 con il vano CD aperto, il sistema chiude automaticamente il vano CD.
- Non utilizzare dischi su cui siano stati applicati nastro adesivo, sigilli adesivi o cello, in quanto potrebbero provocare un guasto.
- Quando si espelle un disco, maneggiarlo tenendolo per il bordo. Non toccare la superficie.

Altre operazioni

Per	Premere
Mettere in pausa la riproduzione	II 3 (o ► 3) sull'unità). Per riprendere la riproduzione, premere di nuovo il tasto.
Interrompere la riproduzione	■ 4.
Selezionare una cartella su un disco MP3	+/− 22.
Selezionare un brano o un file	◀◀/▶▶ 5/↔ 22.
Trovare un punto in un brano o file	Tenere premuto ◀◀/▶▶ 5 (o ◀◀/▶▶ 5) sull'unità) durante la riproduzione, quindi rilasciare il tasto nel punto desiderato.
Selezionare la riproduzione ripetuta	REPEAT 17) ripetutamente fino a visualizzare "◀" o "▶".
Espellere un disco	▲ 9) sull'unità.

Per cambiare il modo di riproduzione

Premere ripetutamente PLAY MODE 16 mentre il lettore si trova in modalità di arresto. È possibile selezionare il modo di riproduzione normale ("Normale" o "FLDR" per tutti i file MP3 nella cartella sul disco), il modo di riproduzione casuale preordinata ("SHUF" o "FLDR SHUF" per la riproduzione in ordine casuale preordinato dei file in una cartella) o il modo di riproduzione programmata ("PGM").

* Quando si riproduce un disco CD-DA (audio), la funzione di riproduzione FLDR (SHUF) esegue la stessa operazione della riproduzione normale (SHUF).

Note sulla riproduzione ripetuta

- ◀◀ indica che tutti i brani o i file vengono ripetuti fino all'interruzione della riproduzione da parte dell'utente.
- ▶▶ 1 indica che un singolo brano o file viene ripetuto fino all'interruzione della riproduzione da parte dell'utente.

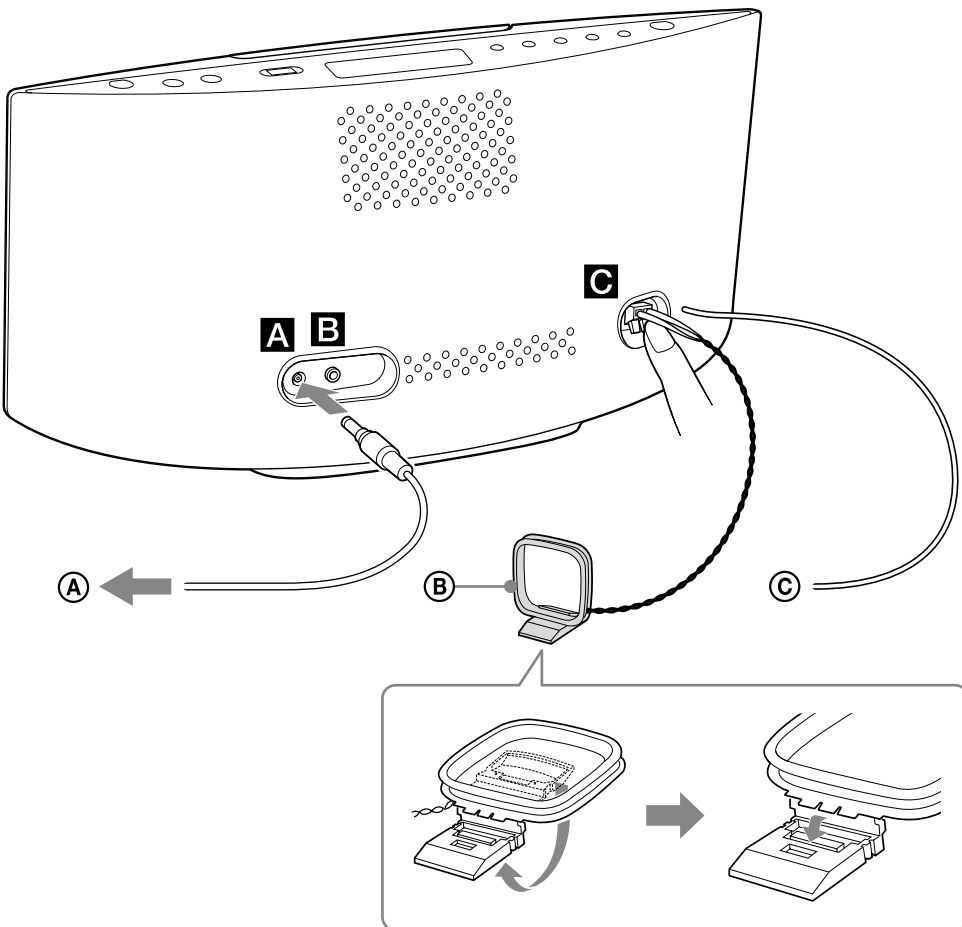
Note sul modo di riproduzione casuale preordinata

- Quando il modo di riproduzione casuale preordinata è impostato su "SHUF", il sistema riproduce in modo casuale preordinato tutti i brani o i file presenti nel disco. Quando il modo di riproduzione casuale preordinata è impostato su "FLDR SHUF", il sistema riproduce in modo casuale preordinato tutti i brani o file nella cartella selezionata.
- Quando si spegne il sistema, il modo di riproduzione casuale preordinata selezionato ("SHUF" o "FLDR SHUF") viene annullato e il modo di riproduzione torna al modo di riproduzione normale ("FLDR").

Note sulla riproduzione di dischi MP3

- Non salvare altri tipi di brani o file, o cartelle non necessarie, su un disco contenente file MP3.

Operazioni preliminari



- A) All'alimentatore CA
- B) Antenna AM ad anello
- C) Antenna FM a cavo (Allungarla orizzontalmente.)

A Alimentazione (DC IN 9.5 V)

- 1 Collegare l'alimentatore CA all'unità.
- 2 Collegare l'alimentatore CA a una presa elettrica a muro.

B Presa AUDIO IN

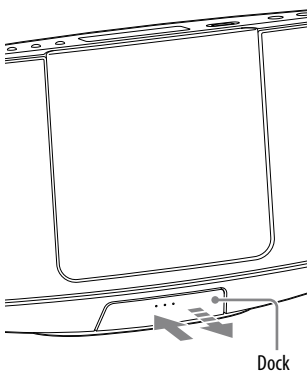
Collegare un componente audio esterno.

C Antenne

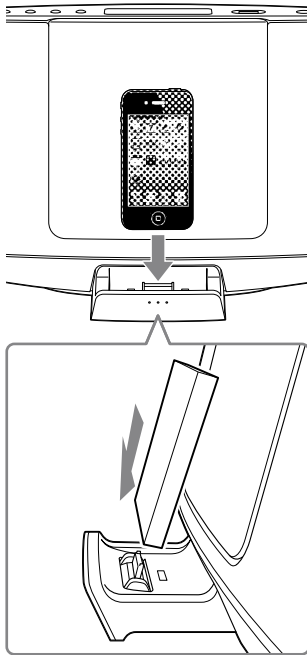
Trovare un'ubicazione e un orientamento che forniscano una buona ricezione, quindi installare l'antenna AM. Tenere l'antenna lontana dal cavo di alimentazione, per evitare di ricevere dei disturbi.

Per utilizzare l'iPod/iPhone

- 1 Aprire il dock premendo la parte centrale del dock.



- 2 Inserire l'iPod/iPhone.



Impostazione dell'orologio

- 1 Premere I/O 1 per accendere il sistema.
- 2 Tenere premuti i tasti SHIFT 20 e TIMER MENU 26 per selezionare la modalità di impostazione dell'orologio. Qualora l'indicazione "PLAY SET" lampeggi, premere ripetutamente ♦/♦ 22 per selezionare "CLOCK", quindi premere ○ (immissione) 18.
- 3 Premere ripetutamente ♦/♦ 22 per impostare l'ora, quindi premere ○ (immissione) 18.
- 4 Utilizzare la stessa procedura per impostare i minuti.

Nota

Le impostazioni dell'orologio vengono azzerate quando si scollega il cavo di alimentazione o si verifica un'interruzione di corrente.

Per visualizzare l'orologio quando il sistema è spento

Premere DISPLAY 24. L'orologio viene visualizzato per circa 8 secondi.

- Le cartelle che non contengono file MP3 vengono saltate.
- Il sistema è in grado di riprodurre soltanto i file MP3 con estensione ".mp3".
- Anche quando il nome file ha l'estensione ".mp3", qualora il file effettivo sia di tipo diverso, la sua riproduzione potrebbe produrre un forte rumore che potrebbe danneggiare il sistema, e quest'ultimo potrebbe essere soggetto a un malfunzionamento.
- Il numero massimo di:
 - 255 cartelle (inclusa la cartella radice)
 - 512 file MP3
 - 512 file MP3 in una singola cartella
 - 9 livelli di cartelle (nella struttura ad albero dei file)
- Non è possibile garantire la compatibilità con tutti i software di codifica/scrittura MP3, gli apparecchi di registrazione e i supporti di registrazione. I dischi MP3 incompatibili potrebbero produrre dei disturbi o audio interrotto, o potrebbero non venire riprodotti affatto.
- * Questo valore comprende cartelle che non contengono file MP3 o altri file. Il numero di cartelle che il sistema può riconoscere può essere inferiore al numero effettivo di cartelle, a seconda della struttura delle cartelle.

Creazione di una programmazione personalizzata (riproduzione programmata)

1 Selezionare la funzione CD.

Premere CD FUNCTION 2 sul telecomando, o premere ripetutamente FUNCTION 2 sull'unità.

2 Selezionare il modo di riproduzione.

Premere ripetutamente PLAY MODE 16 fino a far apparire "PGM" mentre il lettore si trova in modalità di arresto.

3 Selezionare la cartella (solo per dischi MP3).

Premere ripetutamente ◀+/− 22 per selezionare la cartella desiderata.

4 Selezionare il numero del brano o del file desiderato.

Premere ripetutamente ◀◀/▶▶ 5 fino a far apparire il numero del brano o del file desiderato.



Numero del brano o del file selezionato

Tempo di riproduzione totale

Il tempo di riproduzione totale per tutti i brani o file programmati, incluso il brano o il file selezionato, viene visualizzato a destra sul pannello.

5 Programmare il brano o il file selezionato.

Premere ○ 18 per immettere il brano o il file selezionato.

"---" viene visualizzato quando il tempo di riproduzione totale supera i 100 minuti per un CD o quando si programmano file MP3.

6 Ripetere i punti da 3 a 5 per programmare altri brani o file, fino a un totale di 25 brani o file.

7 Per riprodurre la propria programmazione di brani o file, premere ► 3 (o ► 3) sull'unità). La programmazione rimane disponibile fino a quando si rimuove il disco dall'apposito scomparto 12 o si scollega il cavo di alimentazione. Per riprodurre di nuovo la stessa programmazione, premere ► 3 (o ► 3) sull'unità).

Per annullare la riproduzione programmata

Premere ripetutamente PLAY MODE 16 fino a far sparire "PGM" mentre il lettore si trova in modalità di arresto.

Per eliminare l'ultimo brano o file della programmazione

Premere CLEAR 23 mentre il lettore si trova in modalità di arresto.

Ascolto della radio

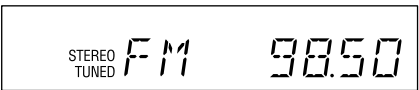
1 Selezionare la funzione TUNER.

Premere ripetutamente TUNER FM/AM FUNCTION 2 sul telecomando, o premere ripetutamente FUNCTION 2 sull'unità.

2 Eseguire la sintonizzazione.

Per la ricerca automatica

Premere ripetutamente TUNING MODE 16 fino a far visualizzare "AUTO", quindi premere +/− 5. La ricerca si interrompe automaticamente quando viene sintonizzata una stazione, e le indicazioni "TUNED" e "STEREO" (soltanto per i programmi stereo) si illuminano sul display.



Se l'indicazione "TUNED" non si illumina e la ricerca non si arresta, premere ■ 4 per arrestare la ricerca, quindi eseguire la sintonizzazione manuale (vedere sotto).

Quando si sintonizza una stazione che fornisce servizi RDS, informazioni quali il nome del servizio o il nome della stazione vengono fornite dalle trasmissioni radio.

Per la sintonizzazione manuale

Premere ripetutamente TUNING MODE 16 fino a far visualizzare "MANUAL", quindi premere ripetutamente +/− 5 per sintonizzare la stazione desiderata.

Suggerimento

Per ridurre i disturbi su una stazione FM stereo debole, premere ripetutamente FM MODE 17 fino a far visualizzare l'indicazione "MONO", per disattivare la ricezione stereo.

