

# Micro HI-FI Component System

Istruzioni per l'uso

Si dichiara che l'apparecchio è stato fabbricato in conformità all'art.2, Comma 1 del D.M. 28.08.1995 No.548.

## ATTENZIONE

Per ridurre il rischio di incendi o scosse elettriche, non esporre questo apparecchio al gocciolamento o agli spruzzi e non mettere sull'apparecchio degli oggetti che contengono liquidi, come i vasi.

Per ridurre il rischio di incendi, non coprire l'apertura per la ventilazione dell'apparecchio con giornali, tovaglie, tende, ecc.

Non mettere le sorgenti a fiamma nuda come le candele accese sull'apparecchio.

Poiché la spina principale viene usata per collegare l'unità alla rete di alimentazione, collegare l'unità ad una presa CA facilmente accessibile. Se si dovesse notare un'anormalità nell'unità, scollegare subito la spina principale dalla presa CA.

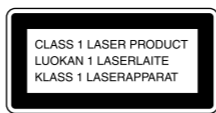
Non installare questo apparecchio in uno spazio ristretto, come una libreria o un armadietto a muro.

Non esporre le pile o l'apparecchio con le pile installate ad eccessivo calore come la luce del sole, il fuoco o simili.

L'unità non è scollegata dalla rete di alimentazione per tutto il tempo che è collegata alla presa CA, anche se l'unità stessa è stata spenta.

La pressione eccessiva del suono dall'auricolare e dalla cuffia può causare la perdita dell'udito.

**ATTENZIONE**  
L'uso di strumenti ottici con questo prodotto aumenta il rischio per gli occhi.



Questo apparecchio è classificato come un prodotto al LASER DI CLASSE 1. Questa etichetta si trova all'esterno sulla parte posteriore.

**Avviso per i clienti: le seguenti informazioni sono applicabili soltanto all'apparecchio venduto nei paesi che applicano le direttive UE.**

Questo prodotto è stato fabbricato da o per conto di Sony Corporation, 1-7-1 Konan Minato-ku Tokyo, 108-0075 Japan. Eventuali richieste in merito alla conformità del prodotto in ambito della legislazione Europea, dovranno essere indirizzate al rappresentante autorizzato, Sony Deutschland GmbH, Hedelfinger Strasse 61, 70327 Stuttgart, Germany. Per qualsiasi informazione relativa al servizio o la garanzia, si prega di fare riferimento agli indirizzi riportati separatamente sui documenti relativi all'assistenza o sui certificati di garanzia.

**Attenzione del dispositivo elettrico o elettronico a fine vita (applicabile in tutti i paesi dell'Unione Europea e in altri paesi europei con sistema di raccolta differenziata)**

Questo simbolo sul prodotto o sulla confezione indica che il prodotto non deve essere considerato come un normale rifiuto domestico, ma deve invece essere consegnato ad un punto di raccolta appropriato per il riciclo di apparecchi elettrici ed elettronici. Assicurandovi che questo prodotto sia smaltito correttamente, voi contribuirete a prevenire potenziali conseguenze negative per l'ambiente e per la salute che potrebbero altrimenti essere causate dal suo smaltimento inadeguato. Il riciclaggio dei materiali aiuta a conservare le risorse naturali. Per informazioni più dettagliate circa il riciclaggio di questo prodotto, potete contattare l'ufficio comunale, il servizio locale di smaltimento rifiuti oppure il negozio dove l'avete acquistato. In caso di smaltimento abusivo di apparecchiature elettriche e/o elettroniche potrebbero essere applicate le sanzioni previste dalla normativa applicabile (valido solo per l'Italia). Applicabile ai seguenti accessori: Telecomando

**Attenzione delle pile esauste (applicabile in tutti i paesi dell'Unione Europea e in altri paesi Europei con sistema di raccolta differenziata)**

Questo simbolo sul prodotto o sulla confezione indica che la pila non deve essere considerata un normale rifiuto domestico. Se alcuni tipi di pile questo simbolo potrebbe essere utilizzato in combinazione con un simbolo chimico. I simboli chimici del mercurio (Hg) o del piombo (Pb) sono aggiunti, se la batteria contiene più dello 0,0005% di mercurio o dello 0,004% di piombo. Assicurandovi che le pile siano smaltite correttamente, contribuirete a prevenire potenziali conseguenze negative per l'ambiente e per la salute che potrebbero altrimenti essere causate dal loro inadeguato smaltimento. Il riciclaggio dei materiali aiuta a conservare le risorse naturali. In caso di prodotti che per motivi di sicurezza, prestazione o protezione dei dati richiedano un collegamento fisso ad una pila interna, la stessa dovrà essere sostituita solo da personale di assistenza qualificato. Consegnare il prodotto a fine vita al punto di raccolta idoneo allo smaltimento di apparecchiature elettriche ed elettroniche; questo assicura che anche la pila al suo interno venga trattata correttamente. Per le altre pile consultate la sezione relativa alla rimozione sicura delle pile. Conferire le pile esauste presso i punti di raccolta indicati per il riciclo. Per informazioni più dettagliate circa lo smaltimento della pila esausta o del prodotto, potete contattare il Comune, il servizio locale di smaltimento rifiuti oppure il negozio dove l'avete acquistato.

## Licenze e marchi di fabbrica

• Questo sistema incorpora il Dolby® Digital.  
\* Prodotto su licenza dei Dolby Laboratories.  
"Dolby" è il simbolo della doppia D sono marchi dei Dolby Laboratories.  
• Tecnologia di codifica audio MPEG Layer-3 e brevetti su licenza del Fraunhofer IIS e della Thomson.  
• Windows Media è un marchio di fabbrica registrato o un marchio di fabbrica di Microsoft Corporation negli Stati Uniti e/o in altri paesi.  
• Questo prodotto contiene la tecnologia soggetta a certi diritti di proprietà intellettuale della Microsoft. L'uso o la distribuzione di questa tecnologia al di fuori di questo prodotto è vietato senza le licenze appropriate da Microsoft.  
• INFORMAZIONI SU MPEG-4 VISUAL:  
QUESTO PRODOTTO È CONCESSO IN LICENZA SECONDO I TERMINI DELLA MPEG-4 VISUAL PATENT PORTFOLIO LICENSE PER L'USO PERSONALE E NON COMMERCIALE DI UN UTENTE PER DECODIFICARE IL VIDEO IN CONFORMITÀ ALLO STANDARD DI MPEG-4 VISUAL ("MPEG-4 VIDEO") CHE È STATO CODIFICATO DA UN UTENTE IMPEGNATO IN UN'ATTIVITÀ PERSONALE E NON COMMERCIALE E/O OTTENUTO DA UN FORNITORE VIDEO AUTORIZZATO DA MPEG LA PER FORNIRE L'MPEG-4 VIDEO. NESSUNA LICENZA È CONCESSA O SARÀ IMPLICITA PER QUALSIASI ALTRO USO. ULTERIORI INFORMAZIONI INCLUSE QUELLE RELATIVE ALL'USO PROMOZIONALE, INTERNO E COMMERCIALE E ALLE RELATIVE LICENZE POSSONO ESSERE OTTENUTE DA MPEG LA, LLC. CONSULTARE <http://www.mpegla.com/>

• Tutti gli altri marchi e marchi registrati appartengono ai rispettivi proprietari. In questo manuale, i simboli TM e ® non sono specificati.

## Informazioni su questo manuale

• "DVD" potrebbe essere usato come un termine generico per un DVD VIDEO, DVD-R, DVD-RW, DVD+R o DVD+RW.  
• Talvolta il CD-R o CD-RW viene definito "DATA CD".  
• Talvolta il DVD-R, DVD-RW, DVD+R o DVD+RW viene definito "DATA DVD".  
• Questo manuale spiega principalmente le operazioni usando il telecomando, ma le stesse operazioni possono anche essere eseguite usando i tasti sull'unità che hanno lo stesso nome o uno simile.

## Dischi riproducibili

DVD	DVD VIDEO DVD-ROM DVD-R*/DVD-RW* DVD+R*/DVD+RW*
CD	CD-DA (CD musicale) CD-ROM CD-R*/CD-RW* VIDEO CD

\* Se i dischi non sono stati finalizzati correttamente, non saranno riprodotti. Per maggiori informazioni, consultare le istruzioni per l'uso in dotazione con la periferica di registrazione.

©2011 Sony Corporation Printed in China

CMT-DX400A

IT

## Dischi che non possono essere riprodotti

- Dischi Blu-ray
- HD DVD
- DVD-RAM
- DVD-RAM
- Dischi audio DVD
- PHOTO CD
- Super Audio CD
- Traccia dati di CD-Extra
- Lato del materiale audio sui DualDisc
- DVD-R/DVD-RW/DVD+R/DVD+RW nel modo VR (Registrazione video)
- DVD-R/RW compatibile con CPRM (Content Protection for Recordable Media) con il contenuto spuntato come "Copia una volta".

## Dischi audio con sistema di protezione del copyright

Questo prodotto è stato progettato per la riproduzione di dischi conformi allo standard CD (Compact Disc). Di recente, alcune case discografiche hanno immesso sul mercato dischi audio codificati con sistema di protezione del copyright. Si avverte che alcuni di questi dischi non sono conformi allo standard CD, pertanto potrebbero non essere riprodotti dall'apparecchio.

## Nota sui DualDisc

Un DualDisc è un disco a due lati che abbinata materiale registrato su DVD su un lato e materiale audio digitale sull'altro. Tuttavia, poiché il lato del materiale audio non è conforme allo standard del Compact Disc (CD), la riproduzione su questo prodotto non è garantita.

## Nota sulle operazioni di riproduzione di un DVD

Alcune operazioni di riproduzione per un DVD potrebbero essere limitate intenzionalmente dai produttori di software. Poiché questo sistema riproduce un DVD secondo il contenuto del disco, alcune funzioni di riproduzione potrebbero non essere disponibili.

## Nota sui DVD a doppio strato

L'immagine e il suono di riproduzione potrebbero essere momentaneamente interrotti quando gli strati cambiano.

## Codice area (soltanto DVD VIDEO)

Il sistema ha un codice area stampato sul retro dell'unità e riprodurrà soltanto un DVD VIDEO (soltanto riproduzione) che ha l'etichetta con l'identico codice area o

## Nota sul CD Multisessione

È possibile riprodurre soltanto la prima sessione di un disco Multisessione.

## Tipi di file riproducibili

Formato di file	Estensioni
Video Xvid	".avi"
Video MPEG4 <sup>1)</sup>	".mp4" o ".m4v"
<b>Musica</b>	
Formato di file	Estensioni
MP3 (MPEG1 Audio Layer 3) <sup>2)</sup>	".mp3"
WMA <sup>3)</sup>	".wma"
AAC <sup>4)</sup>	".m4a"

## Foto

Formato di file	Estensioni
JPEG	".jpg" o ".jpeg"

- 1) I codice video e audio supportati sono i seguenti:
  - Codec video: MPEG4 Profilo semplice (AVC non è supportato.)
  - Codec audio: AAC-LC (HE-AAC non è supportato.)
- 2) Il formato MP3 PRO non è supportato.
- 3) I formati WMA DRM, WMA Lossless (senza perdita di dati) e WMA PRO non sono supportati.
- 4) I formati AAC DRM e AAC Lossless non sono supportati.

## Nota

- Alcuni file potrebbero non essere riprodotti a seconda del formato, del metodo di codifica o della condizione di registrazione.
- Alcune periferiche USB potrebbero non funzionare con questo sistema.
- Il sistema supporta l'ISO 9660 Livello 1/ Livello 2 e Joliet per DATA CD.
- Il sistema supporta l'UDF (Universal Disk Format) per DATA DVD.
- Il sistema supporta il FAT12, FAT16 e FAT32 per la periferica USB.
- Il sistema può individuare i file o le cartelle su un DATA DVD, DATA CD o una periferica USB nel seguente modo:
  - fino a 300 cartelle
  - fino a 648 file
- Potrebbe volerci del tempo per leggere i file nei seguenti casi:
  - ci sono troppe cartelle o file.
  - la capacità della memoria della periferica USB è troppo grande.
  - la memoria della periferica USB è frammentata.

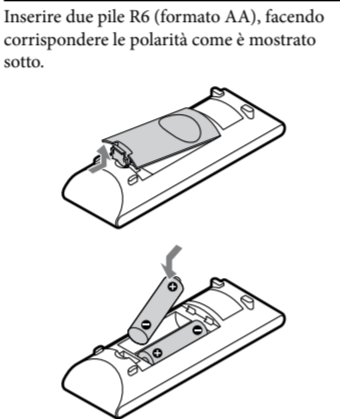
## Periferiche USB compatibili con questo sistema

Controllare i seguenti siti web per le informazioni sulle periferiche USB compatibili.

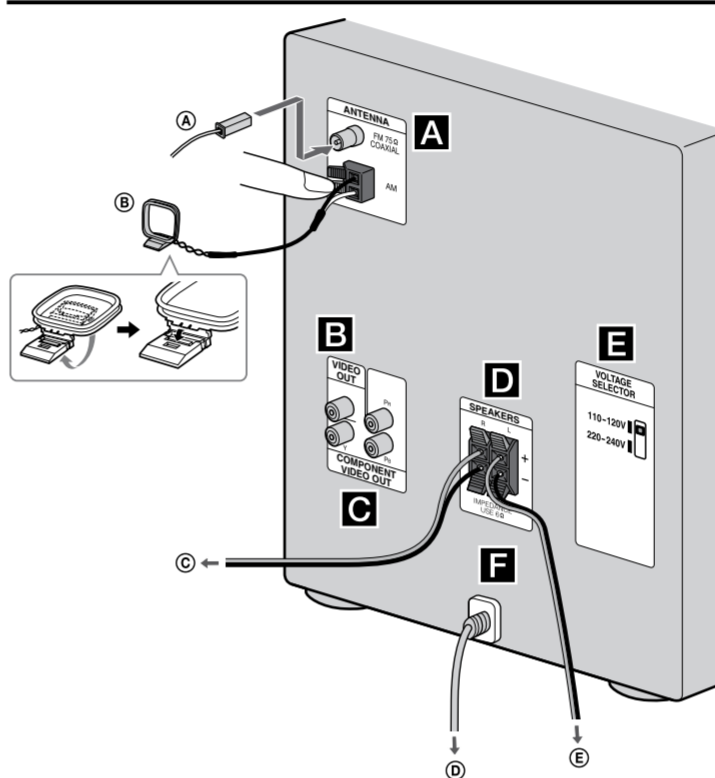
Per i clienti in Europa: <<http://support.sony-europe.com/>>  
Per i clienti in America Latina: <<http://www.sony-latin.com/index.crp>>

## Preparativi del telecomando

Inserire due pile R6 (formato AA), facendo corrispondere le polarità come è mostrato sotto.



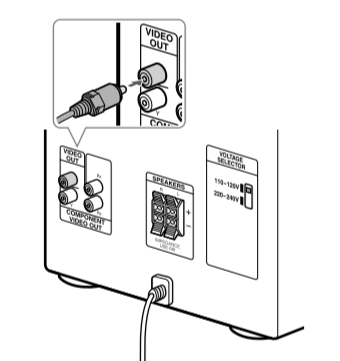
## Collegamento saldo del sistema



- A** Antenna FM a cavo (Allungare orizzontalmente.)
- B** Antenna a telaio AM (tranne il modello per l'Europa)
- C** Al diffusore destro
- D** Alla presa a muro
- E** Al diffusore sinistro

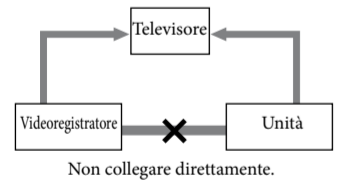
## Collegamento del televisore

Collegare la presa di ingresso video del televisore alla presa VIDEO OUT sull'unità, usando il cavo video in dotazione.



## Quando si collega un videoregistratore

Collegare il televisore e il videoregistratore usando i cavi audio e video (non in dotazione) come è mostrato sotto.



Se si collega un videoregistratore tra questo sistema e il televisore, si può verificare una perdita video quando si guarda il segnale video da questo sistema. Non collegare un videoregistratore tra questo sistema e il televisore.

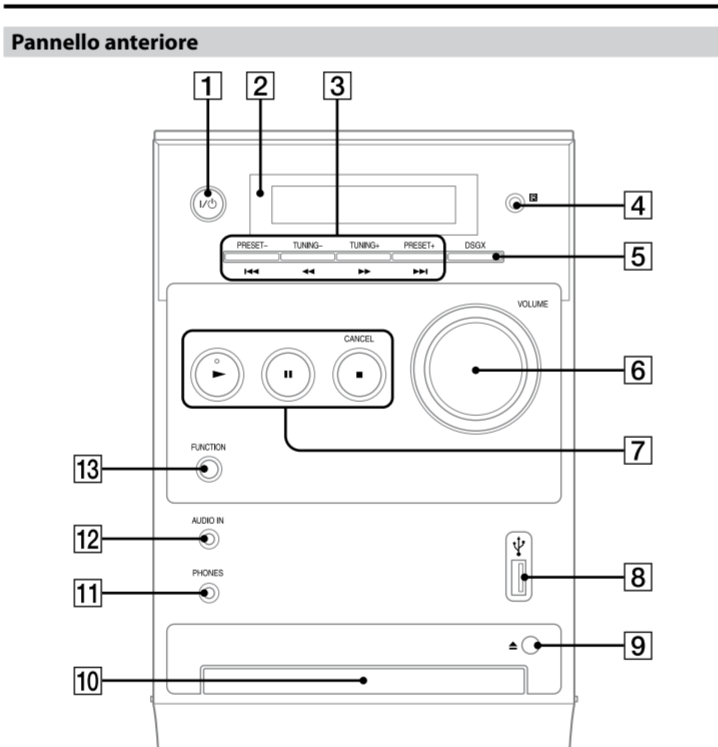
## Configurazione del sistema di colore

Cambiare il sistema di colore se necessario da [PAL], [Multi] o [NTSC] dopo aver collegato il televisore. L'impostazione predefinita in fabbrica del sistema di colore è [PAL] per il modello per l'Europa e [NTSC] per i modelli per l'America Latina.

- 1 Collegare il cavo di alimentazione ad una presa a muro.
- 2 Premere I/⏻ per accendere il sistema.
- 3 Premere ripetutamente FUNCTION +/- (o FUNCTION sull'unità) per cambiare la funzione a DVD/CD. La riproduzione si avvia automaticamente se viene caricato un disco con una funzione di riproduzione automatica. Premere due volte ■ (o CANCEL ■ sull'unità) per interrompere la riproduzione.
- 4 Premere SETUP nel modo di arresto. Appare il menu di configurazione.
- 5 Premere ripetutamente \*/\* per selezionare [Pagina Preferenze], quindi premere ⊕.
- 6 Premere ripetutamente \*/\* per selezionare [Tipo TV], quindi premere ⊕.
- 7 Premere ripetutamente \*/\* per selezionare [PAL], [Multi] o [NTSC], quindi premere ⊕.
- 8 Premere SETUP per disattivare il menu di configurazione.

**Nota**  
La visualizzazione sullo schermo televisivo potrebbe interrompersi momentaneamente dopo aver cambiato il sistema di colore come è descritto sopra.

## Parti e comandi



## Riproduzione di un disco

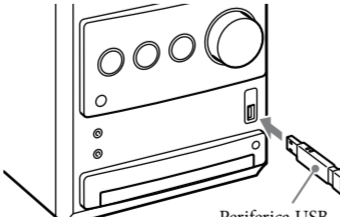
- 1 Premere ripetutamente FUNCTION +/- (o FUNCTION sull'unità) per selezionare la funzione DVD/CD.
- 2 Premere ▲ sull'unità per aprire il vassoio del disco.
- 3 Mettere un disco nel vassoio del disco, quindi premere ▲ sull'unità per chiudere il vassoio del disco. La riproduzione si avvia automaticamente quando si chiude il vassoio del disco. Se la riproduzione non inizia automaticamente, premere ►.



Con l'etichetta rivolta in alto.

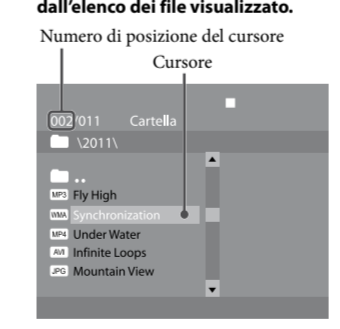
## Riproduzione dei file su un disco/una periferica USB

- 1 Premere ripetutamente FUNCTION +/- (o FUNCTION sull'unità) per selezionare la funzione DVD/CD o USB.
  - DVD/CD: Per un disco.
  - USB: Per una periferica USB.
- 2 Caricare la sorgente.
  - Per un disco: Mettere un disco nel vassoio premendo ▲ sull'unità per aprire o chiudere il vassoio del disco.
  - Per una periferica USB: Collegare una periferica USB alla porta ◀ (USB).



Periferica USB

## 3 Selezionare un file desiderato dall'elenco dei file visualizzato.



- Per spostare il cursore: Premere ◀ o ▶.
- Per entrare in una cartella: Premere ⊕ o ▶ dopo aver spostato il cursore su una cartella desiderata.
- Per ritornare alla cartella madre: Premere ⊕ o ▶ dopo aver spostato il cursore su □ o ●.

È anche possibile controllare la posizione attuale del cursore e il suo numero dagli seguenti informazioni che appaiono sul display.

[FLD] XXX: Indica che una cartella è selezionata, rappresentando il suo numero di posizione del cursore (es. "[FLD] 005").

[BACK]: Indica che □ o ● è selezionato.

**Formato di file e XXX:** Indica il formato di file di un file attualmente selezionato, rappresentando il suo numero di posizione del cursore (es. "WMA 002").

## 4 Premere ► per avviare la riproduzione.

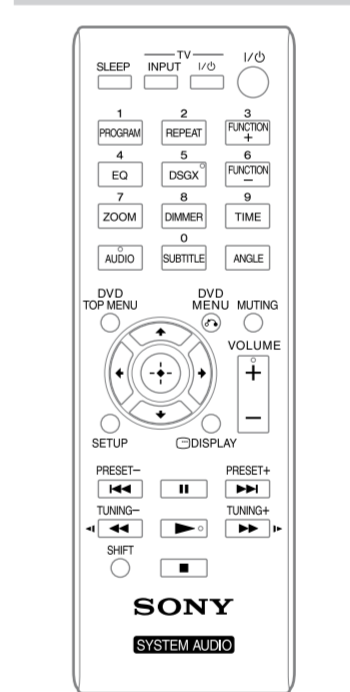
- 5 Premere VOLUME +/- o girare il comando VOLUME sull'unità per regolare il volume.

## Ascolto del suono da un componente opzionale

È possibile ascoltare il suono da un componente collegato alla presa AUDIO IN sull'unità usando un cavo audio stereo da 3,5 mm (non in dotazione).

- 1 Collegare le prese di uscita audio del componente e la presa AUDIO IN di questo sistema usando il cavo audio.
- 2 Premere VOLUME +/- o girare il comando VOLUME sull'unità in senso antiorario per abbassare il volume.
- 3 Premere ripetutamente FUNCTION +/- (o FUNCTION sull'unità) per selezionare la funzione AUDIO IN.
- 4 Premere VOLUME +/- o girare il comando VOLUME sull'unità per regolare il volume.

## Telecomando



- SLEEP**  
Premere per impostare il timer di autospegnimento.
- TV INPUT**  
Premere per cambiare la sorgente di ingresso del televisore tra il segnale del televisore e un'altra sorgente di ingresso. Tenere presente che soltanto i televisori Sony possono essere azionati usando questo telecomando.

## Altre operazioni di riproduzione

**Per cambiare le angolazioni (soltanto per i DVD VIDEO)**

Premere ANGLE durante la riproduzione per selezionare l'angolazione desiderata.

**Per visualizzare i sottotitoli (soltanto per i DVD VIDEO)**

Premere SUBTITLE durante la riproduzione per selezionare la lingua desiderata per i sottotitoli.

**Per cambiare il suono**

Premere ripetutamente AUDIO durante la riproduzione per selezionare un formato audio desiderato.

■ Quando si riproduce un DVD

Quando si riproduce un DVD VIDEO con più formati audio, è possibile cambiare il formato audio da PCM, Dolby Digital o audio MPEG. Se il DVD VIDEO è registrato con tracce multilingue, è anche possibile cambiare la lingua dell'audio.

■ Quando si riproduce un CD/VIDEO CD

È possibile selezionare le impostazioni del suono stereo o del suono monofonico per l'uscita audio dai diffusori. Nelle impostazioni del suono monofonico, è possibile selezionare il canale destro o sinistro e ascoltare il suono del canale selezionato attraverso entrambi i diffusori destro e sinistro.

## TV I/⏻ (accesso/standby)

Premere per accendere o spegnere il televisore. Tenere presente che soltanto i televisori Sony possono essere azionati usando questo telecomando.

## I/⏻ (accesso/standby)

Premere per accendere o spegnere il sistema.

## PROGRAM

Premere per attivare la riproduzione programmata nella funzione DVD/CD o premere per preselezionare le stazioni radiofoniche nella funzione del sintonizzatore.

## REPEAT

Premere per attivare il modo di riproduzione ripetuta/in ordine casuale.

## FUNCTION +

Premere per selezionare una funzione in sequenza.

## EQ

Premere per selezionare un effetto sonoro.

## DSGX

Premere per attivare o disattivare l'effetto DSGX.

## FUNCTION -

Premere per selezionare una funzione in sequenza.

## ZOOM

Premere per zoomare o zoomare all'indietro un'immagine visualizzata quando si guarda un DVD VIDEO, un VIDEO CD, un video Xvid, un video MPEG4 o un'immagine JPEG. È possibile spostare la parte ingrandita dell'immagine premendo ◀/\*/▶/•.

## DIMMER

Premere per cambiare la luminosità del display.

## TIME

Premere per visualizzare o cambiare le informazioni sul tempo durante la riproduzione.

## Per riprodurre un VIDEO CD con le funzioni PBC

Quando si avvia la riproduzione di un VIDEO CD con le funzioni PBC (Controllo di riproduzione), appare il menu PBC per il funzionamento.

## ■ Per riprodurre senza usare PBC

Nel modo di arresto, mantenere premuto SHIFT, quindi premere i tasti numerici per selezionare il numero della voce desiderata.

## Per ingrandire l'immagine visualizzata

È possibile zoomare o zoomare all'indietro un'immagine visualizzata quando si guarda un DVD VIDEO, un VIDEO CD, un video Xvid, un video MPEG4 o un'immagine JPEG.

## Premere ripetutamente ZOOM per ingrandire l'immagine.

La parte ingrandita dell'immagine può essere spostata premendo ◀/\*/▶/•.



**Per cercare un titolo/un capitolo/una traccia/una scena, ecc.**

■ **Quando si riproduce un DVD/VCD**

**1** Premere ⏏ **DISPLAY durante la riproduzione.**

Sullo schermo televisivo appare il menu del display.

**2** Premere ⏏/⏏ **per selezionare un'opzione, quindi premere** ⏏.

**3** **Mantenere premuto SHIFT, quindi premere i tasti numerici per saltare all'opzione desiderata.**

■ **Quando si riproduce un CD**

**1** Premere ⏏ **DISPLAY durante la riproduzione.**

Sullo schermo televisivo appare il display di selezione.

**2** **Mantenere premuto SHIFT, quindi premere i tasti numerici per selezionare la traccia desiderata.**

■ **Quando si riproduce un file audio/un file di immagine JPEG/un file video**

**1** Premere ⏏ **DISPLAY durante la riproduzione.**

Sullo schermo televisivo appare il display di selezione.

**2** **Mantenere premuto SHIFT, quindi premere i tasti numerici per selezionare il file desiderato.**

<p>1</p>	<p>2</p>
<p>3</p>	<p>4</p>
<p>5</p>	<p>6</p>
<p>7</p>	<p>8</p>
<p>9</p>	<p>0</p>
<p>10</p>	<p>11</p>
<p>12</p>	<p>13</p>
<p>14</p>	<p>15</p>
<p>16</p>	<p>17</p>
<p>18</p>	<p>19</p>
<p>20</p>	<p>21</p>
<p>22</p>	<p>23</p>
<p>24</p>	<p>25</p>
<p>26</p>	<p>27</p>
<p>28</p>	<p>29</p>
<p>30</p>	<p>31</p>
<p>32</p>	<p>33</p>
<p>34</p>	<p>35</p>
<p>36</p>	<p>37</p>
<p>38</p>	<p>39</p>
<p>40</p>	<p>41</p>
<p>42</p>	<p>43</p>
<p>44</p>	<p>45</p>
<p>46</p>	<p>47</p>
<p>48</p>	<p>49</p>
<p>50</p>	<p>51</p>
<p>52</p>	<p>53</p>
<p>54</p>	<p>55</p>
<p>56</p>	<p>57</p>
<p>58</p>	<p>59</p>
<p>60</p>	<p>61</p>
<p>62</p>	<p>63</p>
<p>64</p>	<p>65</p>
<p>66</p>	<p>67</p>
<p>68</p>	<p>69</p>
<p>70</p>	<p>71</p>
<p>72</p>	<p>73</p>
<p>74</p>	<p>75</p>
<p>76</p>	<p>77</p>
<p>78</p>	<p>79</p>
<p>80</p>	<p>81</p>
<p>82</p>	<p>83</p>
<p>84</p>	<p>85</p>
<p>86</p>	<p>87</p>
<p>88</p>	<p>89</p>
<p>90</p>	<p>91</p>
<p>92</p>	<p>93</p>
<p>94</p>	<p>95</p>
<p>96</p>	<p>97</p>
<p>98</p>	<p>99</p>

<p>1</p>	<p>2</p>
<p>3</p>	<p>4</p>
<p>5</p>	<p>6</p>
<p>7</p>	<p>8</p>
<p>9</p>	<p>0</p>
<p>10</p>	<p>11</p>
<p>12</p>	<p>13</p>
<p>14</p>	<p>15</p>
<p>16</p>	<p>17</p>
<p>18</p>	<p>19</p>
<p>20</p>	<p>21</p>
<p>22</p>	<p>23</p>
<p>24</p>	<p>25</p>
<p>26</p>	<p>27</p>
<p>28</p>	<p>29</p>
<p>30</p>	<p>31</p>
<p>32</p>	<p>33</p>
<p>34</p>	<p>35</p>
<p>36</p>	<p>37</p>
<p>38</p>	<p>39</p>
<p>40</p>	<p>41</p>
<p>42</p>	<p>43</p>
<p>44</p>	<p>45</p>
<p>46</p>	<p>47</p>
<p>48</p>	<p>49</p>
<p>50</p>	<p>51</p>
<p>52</p>	<p>53</p>
<p>54</p>	<p>55</p>
<p>56</p>	<p>57</p>
<p>58</p>	<p>59</p>
<p>60</p>	<p>61</p>
<p>62</p>	<p>63</p>
<p>64</p>	<p>65</p>
<p>66</p>	<p>67</p>
<p>68</p>	<p>69</p>
<p>70</p>	<p>71</p>
<p>72</p>	<p>73</p>
<p>74</p>	<p>75</p>
<p>76</p>	<p>77</p>
<p>78</p>	<p>79</p>
<p>80</p>	<p>81</p>
<p>82</p>	<p>83</p>
<p>84</p>	<p>85</p>
<p>86</p>	<p>87</p>
<p>88</p>	<p>89</p>
<p>90</p>	<p>91</p>
<p>92</p>	<p>93</p>
<p>94</p>	<p>95</p>
<p>96</p>	<p>97</p>
<p>98</p>	<p>99</p>

## Pag. di config. gen.

■ **[Schermo TV]**

[L6.9]: Seleziona questo quando viene collegato un televisore ad ampio schermo o un televisore con una funzione di modo ampio.



[4:3 Letter Box]: Visualizza un'immagine ampia con bande nere in cima e in fondo.



[4:3 Pan Scan]: Visualizza un'immagine ad altezza completa sullo schermo intero, con i lati tagliati.



■ **[Lingua OSD] (Visualizzazione su schermo)**

È possibile selezionare la lingua del display sullo schermo televisivo.

■ **[Screen saver]**

[Att.]: Attiva il salvaschermo quando è nel modo di arresto, pausa, senza disco o di espulsione per più di 15 minuti.

[Dis.]: Disattiva il salvaschermo.

<p>1</p>	<p>2</p>
<p>3</p>	<p>4</p>
<p>5</p>	<p>6</p>
<p>7</p>	<p>8</p>
<p>9</p>	<p>0</p>
<p>10</p>	<p>11</p>
<p>12</p>	<p>13</p>
<p>14</p>	<p>15</p>
<p>16</p>	<p>17</p>
<p>18</p>	<p>19</p>
<p>20</p>	<p>21</p>
<p>22</p>	<p>23</p>
<p>24</p>	<p>25</p>
<p>26</p>	<p>27</p>
<p>28</p>	<p>29</p>
<p>30</p>	<p>31</p>
<p>32</p>	<p>33</p>
<p>34</p>	<p>35</p>
<p>36</p>	<p>37</p>
<p>38</p>	<p>39</p>
<p>40</p>	<p>41</p>
<p>42</p>	<p>43</p>
<p>44</p>	<p>45</p>
<p>46</p>	<p>47</p>
<p>48</p>	<p>49</p>
<p>50</p>	<p>51</p>
<p>52</p>	<p>53</p>
<p>54</p>	<p>55</p>
<p>56</p>	<p>57</p>
<p>58</p>	<p>59</p>
<p>60</p>	<p>61</p>
<p>62</p>	<p>63</p>
<p>64</p>	<p>65</p>
<p>66</p>	<p>67</p>
<p>68</p>	<p>69</p>
<p>70</p>	<p>71</p>
<p>72</p>	<p>73</p>
<p>74</p>	<p>75</p>
<p>76</p>	<p>77</p>
<p>78</p>	<p>79</p>
<p>80</p>	<p>81</p>
<p>82</p>	<p>83</p>
<p>84</p>	<p>85</p>
<p>86</p>	<p>87</p>
<p>88</p>	<p>89</p>
<p>90</p>	<p>91</p>
<p>92</p>	<p>93</p>
<p>94</p>	<p>95</p>
<p>96</p>	<p>97</p>
<p>98</p>	<p>99</p>

● È stato impostato il formato progressivo (525p/625p), ma il televisore non è in grado di ricevere i segnali in questo formato. In questo caso, collegare il televisore e la presa VIDEO OUT del sistema e impostare sul modo di scansione interlacciata. Vedere "[Progressiva]" (pagina 21).

**Anche se è stato impostato il rapporto di formato in [Schermo TV] di [Pag. di config. gen.], l'immagine non riempie lo schermo televisivo.**

Il rapporto di formato è fissato sul disco.

**Sullo schermo televisivo si verifica l'irregolarità del colore.**

I diffusori del sistema contengono delle parti magnetiche, perciò potrebbe verificarsi la distorsione magnetica. Quando si verifica l'irregolarità del colore sullo schermo televisivo, controllare le seguenti voci.

— Installare i diffusori ad almeno 0,3 metri dal televisore.

— Se l'irregolarità del colore persiste, spegnere una volta il televisore, quindi accenderlo dopo un periodo da 15 a 30 minuti.

— Riposizionare i diffusori più lontano dal televisore.

**L'impostazione [Tipo TV] non corrisponde al proprio televisore.**

[Tipo TV] può essere ripristinato secondo la seguente procedura:

- Premere ➔ per rimuovere il disco.
- Premere ⏏ DISPLAY.
- Premere ⏏.

[Tipo TV] sarà ripristinato.

<p>1</p>	<p>2</p>
<p>3</p>	<p>4</p>
<p>5</p>	<p>6</p>
<p>7</p>	<p>8</p>
<p>9</p>	<p>0</p>
<p>10</p>	<p>11</p>
<p>12</p>	<p>13</p>
<p>14</p>	<p>15</p>
<p>16</p>	<p>17</p>
<p>18</p>	<p>19</p>
<p>20</p>	<p>21</p>
<p>22</p>	<p>23</p>
<p>24</p>	<p>25</p>
<p>26</p>	<p>27</p>
<p>28</p>	<p>29</p>
<p>30</p>	<p>31</p>
<p>32</p>	<p>33</p>
<p>34</p>	<p>35</p>
<p>36</p>	<p>37</p>
<p>38</p>	<p>39</p>
<p>40</p>	<p>41</p>
<p>42</p>	<p>43</p>
<p>44</p>	<p>45</p>
<p>46</p>	<p>47</p>
<p>48</p>	<p>49</p>
<p>50</p>	<p>51</p>
<p>52</p>	<p>53</p>
<p>54</p>	<p>55</p>
<p>56</p>	<p>57</p>
<p>58</p>	<p>59</p>
<p>60</p>	<p>61</p>
<p>62</p>	<p>63</p>
<p>64</p>	<p>65</p>
<p>66</p>	<p>67</p>
<p>68</p>	<p>69</p>
<p>70</p>	<p>71</p>
<p>72</p>	<p>73</p>
<p>74</p>	<p>75</p>
<p>76</p>	<p>77</p>
<p>78</p>	<p>79</p>
<p>80</p>	<p>81</p>
<p>82</p>	<p>83</p>
<p>84</p>	<p>85</p>
<p>86</p>	<p>87</p>
<p>88</p>	<p>89</p>
<p>90</p>	<p>91</p>
<p>92</p>	<p>93</p>
<p>94</p>	<p>95</p>
<p>96</p>	<p>97</p>
<p>98</p>	<p>99</p>

<p>1</p>	<p>2</p>
<p>3</p>	<p>4</p>
<p>5</p>	<p>6</p>
<p>7</p>	<p>8</p>
<p>9</p>	<p>0</p>
<p>10</p>	<p>11</p>
<p>12</p>	<p>13</p>
<p>14</p>	<p>15</p>
<p>16</p>	<p>17</p>
<p>18</p>	<p>19</p>
<p>20</p>	<p>21</p>
<p>22</p>	<p>23</p>
<p>24</p>	<p>25</p>
<p>26</p>	<p>27</p>
<p>28</p>	<p>29</p>
<p>30</p>	<p>31</p>
<p>32</p>	<p>33</p>
<p>34</p>	<p>35</p>
<p>36</p>	<p>37</p>
<p>38</p>	<p>39</p>
<p>40</p>	<p>41</p>
<p>42</p>	<p>43</p>
<p>44</p>	<p>45</p>
<p>46</p>	<p>47</p>
<p>48</p>	<p>49</p>
<p>50</p>	<p>51</p>
<p>52</p>	<p>53</p>
<p>54</p>	<p>55</p>
<p>56</p>	<p>57</p>
<p>58</p>	<p>59</p>
<p>60</p>	<p>61</p>
<p>62</p>	<p>63</p>
<p>64</p>	<p>65</p>
<p>66</p>	<p>67</p>
<p>68</p>	<p>69</p>
<p>70</p>	<p>71</p>
<p>72</p>	<p>73</p>
<p>74</p>	<p>75</p>
<p>76</p>	<p>77</p>
<p>78</p>	<p>79</p>
<p>80</p>	<p>81</p>
<p>82</p>	<p>83</p>
<p>84</p>	<p>85</p>
<p>86</p>	<p>87</p>
<p>88</p>	<p>89</p>
<p>90</p>	<p>91</p>
<p>92</p>	<p>93</p>
<p>94</p>	<p>95</p>
<p>96</p>	<p>97</p>
<p>98</p>	<p>99</p>

<p>1</p>	<p>2</p>
<p>3</p>	<p>4</p>
<p>5</p>	<p>6</p>
<p>7</p>	<p>8</p>
<p>9</p>	<p>0</p>
<p>10</p>	<p>11</p>
<p>12</p>	<p>13</p>
<p>14</p>	<p>15</p>
<p>16</p>	<p>17</p>
<p>18</p>	<p>19</p>
<p>20</p>	<p>21</p>
<p>22</p>	<p>23</p>
<p>24</p>	<p>25</p>
<p>26</p>	<p>27</p>
<p>28</p>	<p>29</p>
<p>30</p>	<p>31</p>
<p>32</p>	<p>33</p>
<p>34</p>	<p>35</p>
<p>36</p>	<p>37</p>
<p>38</p>	<p>39</p>
<p>40</p>	<p>41</p>
<p>42</p>	<p>43</p>
<p>44</p>	<p>45</p>
<p>46</p>	<p>47</p>
<p>48</p>	<p>49</p>
<p>50</p>	<p>51</p>
<p>52</p>	<p>53</p>
<p>54</p>	<p>55</p>
<p>56</p>	<p>57</p>
<p>58</p>	<p>59</p>
<p>60</p>	<p>61</p>
<p>62</p>	<p>63</p>
<p>64</p>	<p>65</p>
<p>66</p>	<p>67</p>
<p>68</p>	<p>69</p>
<p>70</p>	<p>71</p>
<p>72</p>	<p>73</p>
<p>74</p>	<p>75</p>
<p>76</p>	<p>77</p>
<p>78</p>	<p>79</p>
<p>80</p>	<p>81</p>
<p>82</p>	<p>83</p>
<p>84</p>	<p>85</p>
<p>86</p>	<p>87</p>
<p>88</p>	<p>89</p>
<p>90</p>	<p>91</p>
<p>92</p>	<p>93</p>
<p>94</p>	<p>95</p>
<p>96</p>	<p>97</p>
<p>98</p>	<p>99</p>

<p>1</p>	<p>2</p>
<p>3</p>	<p>4</p>
<p>5</p>	<p>6</p>
<p>7</p>	<p>8</p>
<p>9</p>	<p>0</p>
<p>10</p>	<p>11</p>
<p>12</p>	<p>13</p>
<p>14</p>	<p>15</p>
<p>16</p>	<p>17</p>
<p>18</p>	<p>19</p>
<p>20</p>	<p>21</p>
<p>22</p>	<p>23</p>
<p>24</p>	<p>25</p>
<p>26</p>	<p>27</p>
<p>28</p>	<p>29</p>
<p>30</p>	<p>31</p>
<p>32</p>	<p>33</p>
<p>34</p>	<p>35</p>
<p>36</p>	<p>37</p>
<p>38</p>	<p>39</p>
<p>40</p>	<p>41</p>
<p>42</p>	<p>43</p>
<p>44</p>	<p>45</p>
<p>46</p>	<p>47</p>
<p>48</p>	<p>49</p>
<p>50</p>	<p>51</p>
<p>52</p>	<p>53</p>
<p>54</p>	<p>55</p>