

Guida rapida

Installazione del software in dotazione
Uso del lettore



NWZ-S754/S755

Accessori in dotazione

Controllare gli accessori contenuti nella confezione.

- Cuffie (1)
 - Protezioni per auricolari (taglia S, L) (1)
 - Cavo USB (1)
 - Attacco (1)
- Da usare per collegare il lettore al supporto (non in dotazione), ecc.



- Cavo di ingresso audio (1)
- Adattatore per spina per utilizzo in aereo (singolo/doppio) (1)
- Guida rapida (il presente manuale)
- Software

Il software è archiviato nella memoria flash incorporata del lettore e comprende i seguenti elementi:

- Content Transfer
- WALKMAN Guide
- Manuale dell'utente, ecc.

Per i dettagli sull'installazione, consultare la sezione "Installazione del software in dotazione (Manuale dell'utente incluso)".

Informazioni sul sistema operativo Windows e su Windows Media Player

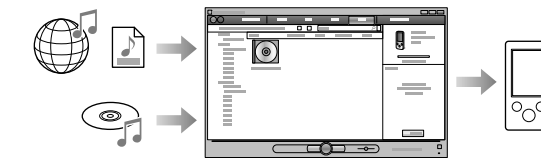
Assicurarsi che il sistema operativo sia Windows XP (Service Pack 3 o versione successiva), Windows Vista*1 (Service Pack 1 o versione successiva) o Windows 7*1, e che sul computer sia installato Windows Media Player versione 11 (Windows XP/Windows Vista) o versione 12 (Windows 7).

Per i dettagli sull'uso o sul supporto di Windows Media Player, fare riferimento alle informazioni su Windows Media Player contenute nel seguente sito Web: <http://support.microsoft.com/>

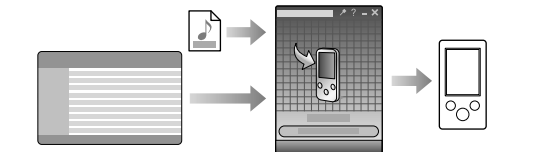
*1 La [Modalità compatibilità] per Windows XP non è supportata.

Tre modi per trasferire la musica

Da CD, ecc., usando Windows Media Player

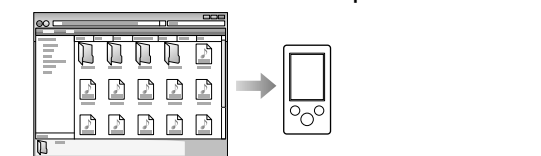


Da iTunes*1, ecc., usando Content Transfer



*1 Content Transfer supporta il trasferimento dati da iTunes 9.0 al lettore.

Mediante trascinamento in Esplora risorse di Windows



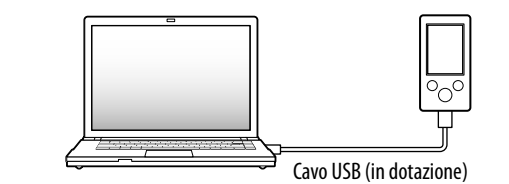
Per i dettagli sul trasferimento di musica, video, foto e podcast, consultare il Manuale dell'utente. Il Manuale dell'utente può essere visualizzato rapidamente da WALKMAN Guide.

Informazioni sul software Media Go

Se si utilizza Media Go con una PSP® (PlayStation® Portable) o un cellulare Sony Ericsson, è possibile trasferire dati da Media Go al lettore, una volta aggiornato Media Go alla versione più recente (versione 1.5 o successiva).

Installazione del software in dotazione (Manuale dell'utente incluso)

1 Collegare il lettore al computer.



2 Effettuare la seguente selezione dal computer.

Selezionare [start] - [Risorse del computer] o [Computer] - [WALKMAN] - [Storage Media].

3 Fare doppio clic su [Setup.exe].

Viene visualizzata la procedura guidata di installazione.

- Quando si esegue [Setup.exe], il file [Setup.exe] e la cartella [Install] contenuti nella cartella [Storage Media] del lettore vengono copiati sul computer come copia di backup, mentre WALKMAN Guide e Content Transfer vengono installati sul computer.

4 Seguire le istruzioni visualizzate sullo schermo.

Dopo aver eseguito [Setup.exe], sul desktop del computer viene visualizzato il collegamento a WALKMAN Guide.

- Con il lettore collegato al computer, una volta completata l'installazione del software in dotazione, Content Transfer viene avviato automaticamente.

5 Fare doppio clic su (WALKMAN Guide) sul desktop per avviare WALKMAN Guide.

Per i dettagli sul trasferimento di musica e così via, consultare il Manuale dell'utente contenuto in WALKMAN Guide.

Suggerimento

- WALKMAN Guide e Content Transfer possono essere avviati dal menu [start] (visualizzato facendo clic su [start]).
- Se si elimina il file [Setup.exe] e la cartella [Install] nel lettore formattando la memoria flash integrata del lettore stesso, copiare i dati dalla cartella [Backup] sul computer al lettore. Collegare quindi il lettore al computer d'installazione e seguire la procedura sopra descritta dal punto 1 per eseguire l'installazione. Per impostazione predefinita di installazione, i dati di backup vengono conservati nel seguente percorso dell'unità [C] del computer: C:\Program Files\Sony\WALKMAN Guide\NWZ-S750\Backup

Operazioni eseguibili con WALKMAN Guide

WALKMAN Guide comprende i seguenti elementi:

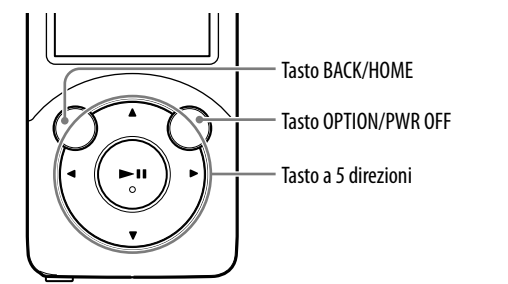
- Manuale dell'utente
 - Nel browser Web sono visualizzabili i seguenti contenuti.
 - Dettagli sull'uso del lettore
 - Uso del software per trasferire contenuti sul lettore
 - Guida alla soluzione dei problemi
- Link per la registrazione dei clienti
- Link per l'assistenza ai clienti
- Altri link utili
 - Comprende informazioni sui link e così via sul sito di download.

Gli elementi in dotazione dipendono dal Paese/regione in cui è stato acquistato il prodotto.

Suggerimento

- Dopo aver eseguito [Setup.exe] è possibile utilizzare lo spazio libero nella cartella [Storage Media] in maniera più efficiente formattando la memoria flash incorporata del lettore. Per formattare la memoria flash incorporata del lettore, consultare la sezione "Inizializzazione (formattazione) del lettore" sul retro.

Uso del lettore



Ricarica della batteria

La batteria del lettore può essere ricaricata collegando il lettore a un computer acceso.

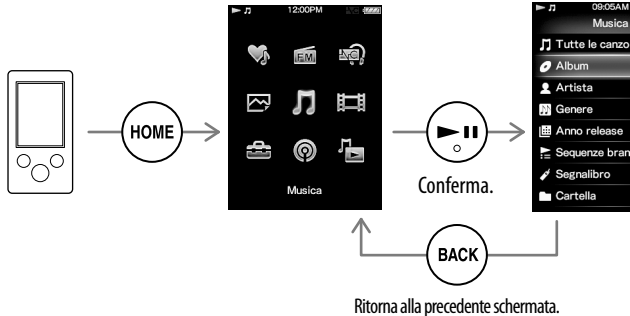


Accensione e spegnimento del lettore

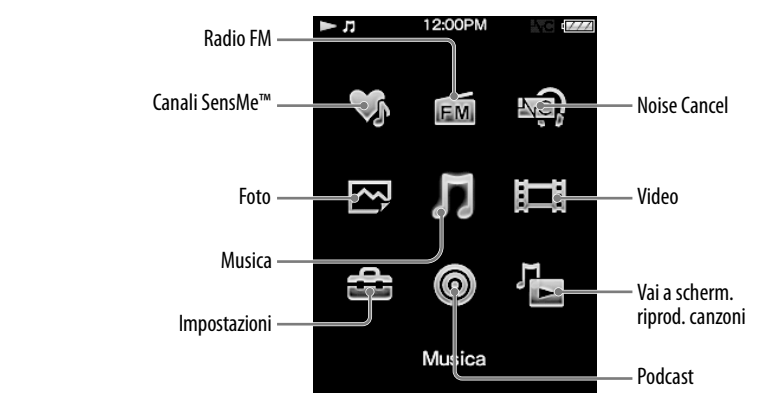
Per accendere	Premere un tasto qualsiasi.
Per spegnere	Tenere premuto il tasto OPTION/PWR OFF.

Uso del menu Home

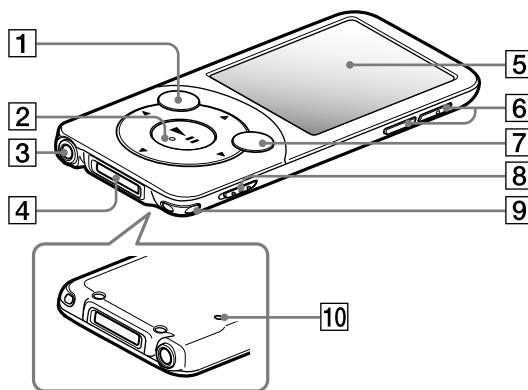
Il menu Home viene visualizzato tenendo premuto il tasto BACK/HOME. Il menu Home è il punto di partenza per la riproduzione audio, la ricerca di brani, la modifica delle impostazioni, ecc. Dal menu Home è possibile selezionare l'elemento desiderato sullo schermo utilizzando il tasto a 5 direzioni.



Menu Home



Parti e comandi



1 Tasto BACK/HOME

2 Tasto a 5 direzioni*1



3 Presa per cuffie

4 Presa WM-PORT

Collegare il cavo USB (in dotazione) o le periferiche opzionali (non in dotazione).

5 Visualizzatore

6 Tasto VOL +*/-

7 Tasto OPTION/PWR OFF

Premere per visualizzare il menu delle opzioni.

Se si tiene premuto il tasto OPTION/PWR OFF, lo schermo si spegne e il lettore passa al modo di standby.

8 Interruttore HOLD

9 Foro per il cinturino

10 Pulsante RESET

Usare un oggetto appuntito come uno spillo.

*1 Sono presenti dei punti tattili. Utilizzarli come ausilio per le operazioni con i tasti.

Guida alla soluzione dei problemi

Se il lettore non funziona in modo corretto, provare a eseguire le operazioni riportate di seguito per risolvere eventuali problemi.

1 Confrontare i sintomi con quanto riportato nella “Guida alla soluzione dei problemi” nel Manuale dell’utente (documento HTML) e provare le azioni correttive elencate.

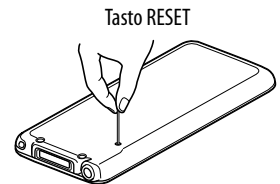
Per i dettagli sul collegamento a un computer, consultare le tabelle a destra.

2 Collegare il lettore al computer per caricarne la batteria.

Caricando la batteria del lettore, alcuni problemi potrebbe essere risolti.

3 Premere il tasto RESET con un oggetto appuntito, ecc.

Se il tasto RESET viene premuto durante il funzionamento del lettore, le impostazioni e i dati memorizzati nel lettore potrebbero essere persi.



4 Controllare le informazioni sul problema nella Guida dei vari software.

5 Cercare informazioni sul problema visitando uno dei siti Web di assistenza clienti.

Per informazioni sui siti Web di assistenza clienti, consultare la sezione “Informazioni recenti”.

6 Se le operazioni correttive descritte non risolvono il problema, rivolgersi al più vicino rivenditore Sony.

Sintomo	Causa/Soluzione
Il lettore non è in grado di caricare la batteria.	<ul style="list-style-type: none">Il cavo USB non è collegato in modo corretto al connettore USB sul computer.<ul style="list-style-type: none">→ Scollegare il cavo USB, quindi ricollegarlo.→ Utilizzare il cavo USB in dotazione.La batteria viene caricata a una temperatura ambiente non compresa tra 5 °C e 35 °C.<ul style="list-style-type: none">→ Non è possibile caricare la batteria quando è visualizzata l'icona . Caricare la batteria a una temperatura ambiente compresa tra 5 °C e 35 °C.Il computer non è acceso.<ul style="list-style-type: none">→ Accendere il computer.Il computer è passato allo stato di standby o sospensione.<ul style="list-style-type: none">→ Fare uscire il computer dallo stato di standby o sospensione.È in uso un hub USB.<ul style="list-style-type: none">→ Se collegato tramite un hub USB, il lettore potrebbe non funzionare. Collegare il lettore al computer utilizzando il cavo USB (in dotazione).Il sistema operativo installato sul computer non è supportato dal lettore.<ul style="list-style-type: none">→ Per caricare il lettore, collegarlo a un computer dotato di un sistema operativo supportato dal lettore.Il lettore non è stato utilizzato per più di un anno.<ul style="list-style-type: none">→ A seconda delle condizioni d'uso del lettore, è possibile che la batteria si sia deteriorata. Rivolgersi al rivenditore Sony di zona.
Il messaggio [USB connesso. Impossibile utilizzare il lettore.] o [USB (MTP) connesso. Impossibile utilizzare il lettore.] non viene visualizzato durante il collegamento al computer mediante il cavo USB (in dotazione) (il computer non riconosce il lettore).	<ul style="list-style-type: none">Il cavo USB non è collegato in modo corretto al connettore USB sul computer.<ul style="list-style-type: none">→ Scollegare il cavo USB, quindi ricollegarlo.→ Utilizzare il cavo USB in dotazione.È in uso un hub USB.<ul style="list-style-type: none">→ Se collegato tramite un hub USB, il lettore potrebbe non funzionare. Collegare direttamente il lettore al computer utilizzando il cavo USB (in dotazione).Potrebbe essersi verificato un problema al connettore USB del computer.<ul style="list-style-type: none">→ Collegare il lettore a un altro connettore USB del computer.

Sintomo	Causa/Soluzione
Il messaggio [USB connesso. Impossibile utilizzare il lettore.] o [USB (MTP) connesso. Impossibile utilizzare il lettore.] non viene visualizzato durante il collegamento al computer mediante il cavo USB (in dotazione) (il computer non riconosce il lettore). (continua)	<ul style="list-style-type: none">Quando si utilizza il lettore per la prima volta, o se la batteria è quasi scarica, il lettore potrebbe impiegare circa 30 secondi per visualizzare il messaggio dopo il collegamento al computer. Non si tratta di un problema di funzionamento.È possibile che sia in corso l'autenticazione del software, operazione che può richiedere tempo. Attendere alcuni istanti.L'installazione del software non è riuscita.<ul style="list-style-type: none">→ Reinstallare il software utilizzando il programma di installazione. I dati importati non subiranno modifiche.Sul computer è in esecuzione un software diverso da quello utilizzato per il trasferimento.<ul style="list-style-type: none">→ Scollegare il cavo USB, attendere alcuni minuti, quindi collegarlo di nuovo. Se il problema persiste, scollegare il cavo USB, riavviare il computer, quindi collegare di nuovo il cavo USB.Il messaggio [USB connesso. Impossibile utilizzare il lettore.] o [USB (MTP) connesso. Impossibile utilizzare il lettore.] potrebbe non essere visualizzato sul lettore, a seconda dell'ambiente software in esecuzione sul computer.<ul style="list-style-type: none">→ Attivare Windows Media Player o Esplora risorse di Windows.
Il funzionamento del lettore diventa instabile durante il collegamento al computer.	<ul style="list-style-type: none">È in uso un hub USB o una prolunga USB.<ul style="list-style-type: none">→ Il collegamento del lettore tramite un hub o una prolunga USB potrebbe causare problemi. Collegare direttamente il lettore al computer utilizzando il cavo USB (in dotazione).
Facendo doppio clic su [Setup.exe] per installare il software in dotazione, [Setup.exe] non viene eseguito e si apre la finestra Proprietà.	<ul style="list-style-type: none">Installare il software in dotazione dopo aver installato Windows Media Player 11 o 12. Per i dettagli su Windows Media Player, consultare il seguente sito Web: http://support.microsoft.com/

Inizializzazione (formattazione) del lettore

È possibile formattare la memoria flash incorporata del lettore. Formattando la memoria tutti i file vengono eliminati, compreso il Manuale dell'utente (documento HTML), mentre tutte le impostazioni vengono ripristinate ai valori predefiniti. Prima di procedere alla formattazione, verificare i dati salvati nella memoria e, se necessario, esportarli sul disco rigido del computer o su un altro dispositivo.

1 Tenere premuto il tasto BACK/HOME fino a che non viene visualizzato il menu Home.

2 Selezionare, nell'ordine, [Impostazioni] – [Impostazioni comuni] – [Reimposta/Formatta] – [Formatta] – [Si] – [Si].

Premere il tasto ▲/▼/◀/▶ per selezionare l'elemento, quindi premere il tasto ►|| per confermare. Al termine dell'inizializzazione, viene visualizzato il messaggio [Memoria formattata.].

Nota

- Non formattare la memoria flash incorporata utilizzando Esplora risorse di Windows. Per formattare la memoria flash incorporata, eseguire l'operazione sul lettore.

Precauzioni

Informazioni sulle cuffie

- Non utilizzare l'unità a un volume troppo alto per non compromettere l'udito con l'ascolto prolungato.
- Se il volume è molto alto i suoni esterni potrebbero non essere uditi. Evitare l'ascolto dell'unità in situazioni in cui è necessario l'uso dell'udito, come quando si guida o si va in bicicletta.
- Dal momento che le cuffie in dotazione presentano un design aperto, i suoni sono udibili nelle vicinanze. Prestare attenzione a non disturbare le persone in prossimità.

Informazioni sul visualizzatore

- La superficie del visualizzatore del lettore è in vetro. Maneggiare il lettore con cura.
- Sulla superficie del visualizzatore è applicata una pellicola protettiva. Non rimuoverla.

Avviso sulla licenza e sui marchi di fabbrica

Consultare il Manuale dell'utente (documento HTML).

Informazioni recenti

In caso di domande o problemi relativi al presente prodotto, oppure se si desidera ricevere informazioni sugli articoli compatibili con il prodotto stesso, visitare i seguenti siti Web.

Per i clienti negli Stati Uniti:

<http://www.sony.com/walkmansupport>

Per i clienti in Canada:

<http://www.sony.ca/ElectronicsSupport/>

Per i clienti in Europa:

<http://support.sony-europe.com/DNA>

Per i clienti in America Latina:

<http://www.sony-latin.com/index.crp>

Per i clienti in altri Paesi/regioni:

<http://www.sony-asia.com/support>

Per i clienti che hanno acquistato modelli internazionali:

<http://www.sony.co.jp/overseas/support/>