

# Guida rapida

Installazione del software in dotazione  
Uso del lettore



NWZ-E453/E454/E455

©2010 Sony Corporation Printed in Malaysia

## Accessori in dotazione

Controllare gli accessori contenuti nella confezione.

- Cuffie (1)
  - Cavo USB (1)
  - Attacco (1)
- Da usare per collegare il lettore al supporto (non in dotazione), ecc.



- Guida rapida (il presente manuale)
- Software

Il software è archiviato nella memoria flash incorporata del lettore e comprende i seguenti elementi:

- Content Transfer
- WALKMAN Guide
- Manuale dell'utente, ecc.

Per i dettagli sull'installazione, consultare la sezione "Installazione del software in dotazione (Manuale dell'utente incluso)".

## Informazioni sul sistema operativo Windows e su Windows Media Player

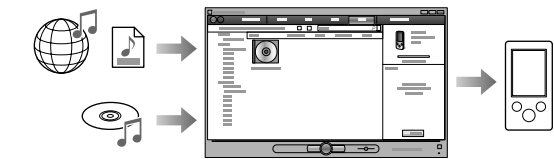
Assicurarsi che il sistema operativo sia Windows XP (Service Pack 3 o versione successiva), Windows Vista\*1 (Service Pack 1 o versione successiva) o Windows 7\*1, e che sul computer sia installato Windows Media Player versione 11 (Windows XP/Windows Vista) o versione 12 (Windows 7).

Per i dettagli sull'uso o sul supporto di Windows Media Player, fare riferimento alle informazioni su Windows Media Player contenute nel seguente sito Web: <http://support.microsoft.com/>

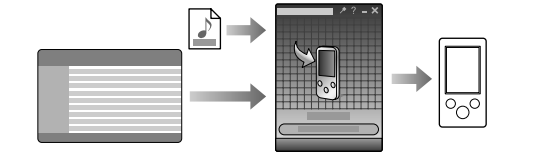
\*1 La [Modalità compatibilità] per Windows XP non è supportata.

## Tre modi per trasferire la musica

Da CD, ecc., usando Windows Media Player

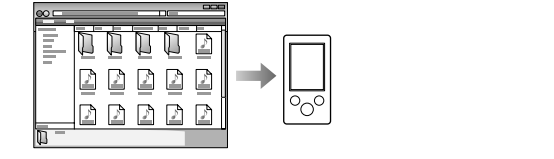


Da iTunes\*1, ecc., usando Content Transfer



\*1 Content Transfer supporta il trasferimento dati da iTunes 9.0 al lettore.

Mediante trascinamento in Esplora risorse di Windows



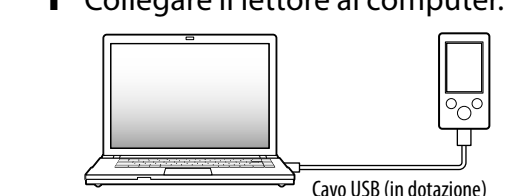
Per i dettagli sul trasferimento di musica, video, foto e podcast, consultare il Manuale dell'utente. Il Manuale dell'utente può essere visualizzato rapidamente da WALKMAN Guide.

## Informazioni sul software Media Go

Se si utilizza Media Go con una PSP® (PlayStation® Portable) o un cellulare Sony Ericsson, è possibile trasferire dati da Media Go al lettore, una volta aggiornato Media Go alla versione più recente (versione 1.5 o successiva).

## Installazione del software in dotazione (Manuale dell'utente incluso)

1 Collegare il lettore al computer.



2 Effettuare la seguente selezione dal computer.

Selezionare [start] - [Risorse del computer] o [Computer] - [WALKMAN] - [Storage Media].

3 Fare doppio clic su [Setup.exe].

Viene visualizzata la procedura guidata di installazione.

- Quando si esegue [Setup.exe], il file [Setup.exe] e la cartella [Install] contenuti nella cartella [Storage Media] del lettore vengono copiati sul computer come copia di backup, mentre WALKMAN Guide e Content Transfer vengono installati sul computer.

4 Seguire le istruzioni visualizzate sullo schermo.

Dopo aver eseguito [Setup.exe], sul desktop del computer viene visualizzato il collegamento a WALKMAN Guide.

- Con il lettore collegato al computer, una volta completata l'installazione del software in dotazione, Content Transfer viene avviato automaticamente.

5 Fare doppio clic su (WALKMAN Guide) sul desktop per avviare WALKMAN Guide.

Per i dettagli sul trasferimento di musica e così via, consultare il Manuale dell'utente contenuto in WALKMAN Guide.

## Suggerimento

- WALKMAN Guide e Content Transfer possono essere avviati dal menu [start] (visualizzato facendo clic su [start]).
- Se si elimina il file [Setup.exe] e la cartella [Install] nel lettore formattando la memoria flash integrata del lettore stesso, copiare i dati dalla cartella [Backup] sul computer al lettore. Collegare quindi il lettore al computer d'installazione e seguire la procedura sopra descritta dal punto 1 per eseguire l'installazione. Per impostazione predefinita di installazione, i dati di backup vengono conservati nel seguente percorso dell'unità [C] del computer: C:\Program Files\Sony\WALKMAN Guide\NWZ-E450\Backup

## Operazioni eseguibili con WALKMAN Guide

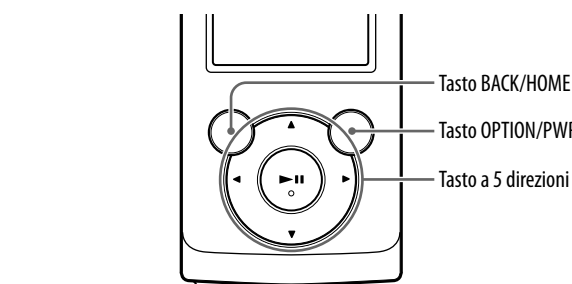
- WALKMAN Guide comprende i seguenti elementi:
- Manuale dell'utente
    - Nel browser Web sono visualizzabili i seguenti contenuti.
      - Dettagli sull'uso del lettore
      - Uso del software per trasferire contenuti sul lettore
      - Guida alla soluzione dei problemi
  - Link per la registrazione dei clienti
  - Link per l'assistenza ai clienti
  - Altri link utili
    - Comprende informazioni sui link e così via sul sito di download.

Gli elementi in dotazione dipendono dal Paese/regione in cui è stato acquistato il prodotto.

## Suggerimento

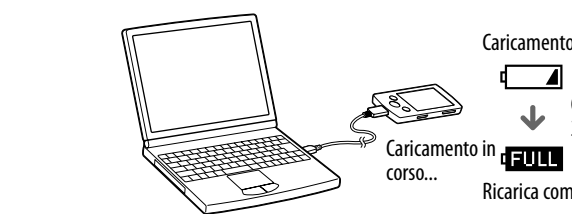
- Dopo aver eseguito [Setup.exe] è possibile utilizzare lo spazio libero nella cartella [Storage Media] in maniera più efficiente formattando la memoria flash incorporata del lettore. Per formattare la memoria flash incorporata del lettore, consultare la sezione "Inizializzazione (formattazione) del lettore" sul retro.

## Uso del lettore



## Ricarica della batteria

La batteria del lettore può essere ricaricata collegando il lettore a un computer acceso.

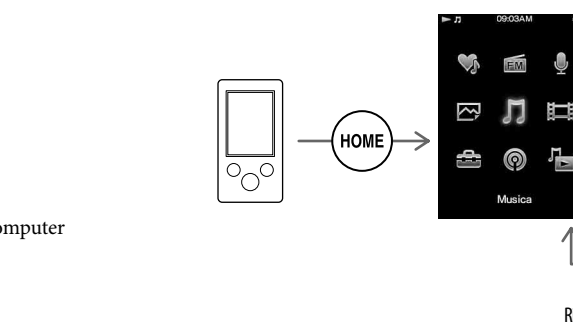


## Accensione e spegnimento del lettore

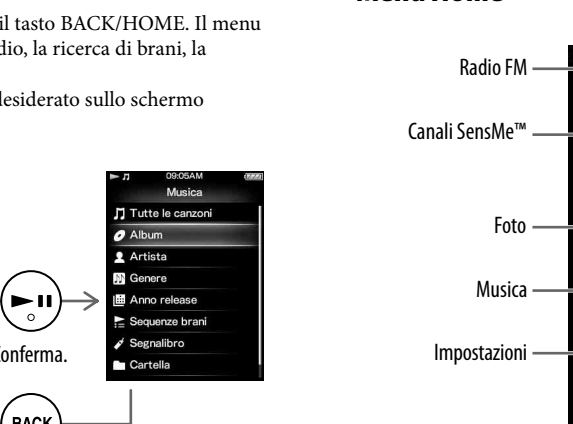
Per accendere	Premere un tasto qualsiasi.
Per spegnere	Tenere premuto il tasto OPTION/PWR OFF.

## Uso del menu Home

Il menu Home viene visualizzato tenendo premuto il tasto BACK/HOME. Il menu Home è il punto di partenza per la riproduzione audio, la ricerca di brani, la modifica delle impostazioni, ecc. Dal menu Home è possibile selezionare l'elemento desiderato sullo schermo utilizzando il tasto a 5 direzioni.

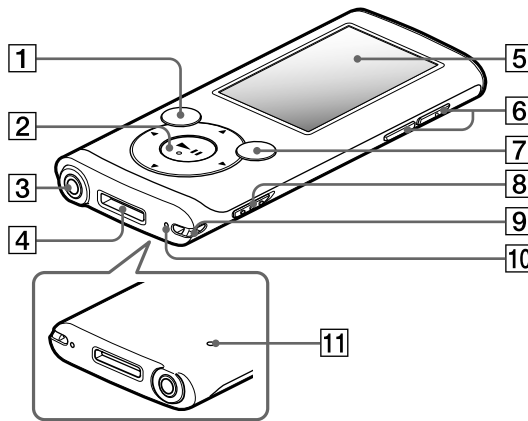


## Menu Home



\* 4 1 9 2 1 1 5 4 1 \* (1)

## Parti e comandi



### 1 Tasto BACK/HOME

### 2 Tasto a 5 direzioni\*1



### 3 Presa per cuffie

### 4 Presa WM-PORT

Collegare il cavo USB (in dotazione) o le periferiche opzionali (non in dotazione).

### 5 Visualizzatore

### 6 Tasto VOL +\*/-

### 7 Tasto OPTION/PWR OFF

Premere per visualizzare il menu delle opzioni.

Se si tiene premuto il tasto OPTION/PWR OFF, lo schermo si spegne e il lettore passa al modo di standby.

### 8 Interruttore HOLD

### 9 Foro per il cinturino

### 10 Microfono

Per effettuare registrazioni vocali.

### 11 Pulsante RESET

Usare un oggetto appuntito come uno spillo.

\*1 Sono presenti dei punti tattili. Utilizzarli come ausilio per le operazioni con i tasti.

## Guida alla soluzione dei problemi

Se il lettore non funziona in modo corretto, provare a eseguire le operazioni riportate di seguito per risolvere eventuali problemi.

### 1 Confrontare i sintomi con quanto riportato nella “Guida alla soluzione dei problemi” nel Manuale dell’utente (documento HTML) e provare le azioni correttive elencate.

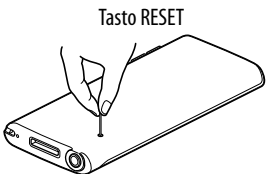
Per i dettagli sul collegamento a un computer, consultare le tabelle a destra.

### 2 Collegare il lettore al computer per caricarne la batteria.

Caricando la batteria del lettore, alcuni problemi potrebbe essere risolti.

### 3 Premere il tasto RESET con un oggetto appuntito, ecc.

Se il tasto RESET viene premuto durante il funzionamento del lettore, le impostazioni e i dati memorizzati nel lettore potrebbero essere persi.



### 4 Controllare le informazioni sul problema nella Guida dei vari software.

### 5 Cercare informazioni sul problema visitando uno dei siti Web di assistenza clienti.

Per informazioni sui siti Web di assistenza clienti, consultare la sezione “Informazioni recenti”.

### 6 Se le operazioni correttive descritte non risolvono il problema, rivolgersi al più vicino rivenditore Sony.

Sintomo	Causa/Soluzione
Il lettore non è in grado di caricare la batteria.	<ul style="list-style-type: none"><li>Il cavo USB non è collegato in modo corretto al connettore USB sul computer.<ul style="list-style-type: none"><li>→ Scollegare il cavo USB, quindi ricollegarlo.</li><li>→ Utilizzare il cavo USB in dotazione.</li></ul></li><li>La batteria viene caricata a una temperatura ambiente non compresa tra 5 °C e 35 °C.<ul style="list-style-type: none"><li>→ Non è possibile caricare la batteria quando è visualizzata l'icona . Caricare la batteria a una temperatura ambiente compresa tra 5 °C e 35 °C.</li></ul></li><li>Il computer non è acceso.<ul style="list-style-type: none"><li>→ Accendere il computer.</li></ul></li><li>Il computer è passato allo stato di standby o sospensione.<ul style="list-style-type: none"><li>→ Fare uscire il computer dallo stato di standby o sospensione.</li></ul></li><li>È in uso un hub USB.<ul style="list-style-type: none"><li>→ Se collegato tramite un hub USB, il lettore potrebbe non funzionare. Collegare il lettore al computer utilizzando il cavo USB (in dotazione).</li></ul></li><li>Il sistema operativo installato sul computer non è supportato dal lettore.<ul style="list-style-type: none"><li>→ Per caricare il lettore, collegarlo a un computer dotato di un sistema operativo supportato dal lettore.</li></ul></li><li>Il lettore non è stato utilizzato per più di un anno.<ul style="list-style-type: none"><li>→ A seconda delle condizioni d'uso del lettore, è possibile che la batteria si sia deteriorata. Rivolgersi al rivenditore Sony di zona.</li></ul></li></ul>
Il messaggio [USB connesso. Impossibile utilizzare il lettore.] o [USB (MTP) connesso. Impossibile utilizzare il lettore.] non viene visualizzato durante il collegamento al computer mediante il cavo USB (in dotazione) (il computer non riconosce il lettore).	<ul style="list-style-type: none"><li>Il cavo USB non è collegato in modo corretto al connettore USB sul computer.<ul style="list-style-type: none"><li>→ Scollegare il cavo USB, quindi ricollegarlo.</li><li>→ Utilizzare il cavo USB in dotazione.</li></ul></li><li>È in uso un hub USB.<ul style="list-style-type: none"><li>→ Se collegato tramite un hub USB, il lettore potrebbe non funzionare. Collegare direttamente il lettore al computer utilizzando il cavo USB (in dotazione).</li></ul></li><li>Potrebbe essersi verificato un problema al connettore USB del computer.<ul style="list-style-type: none"><li>→ Collegare il lettore a un altro connettore USB del computer.</li></ul></li></ul>

Sintomo	Causa/Soluzione
Il messaggio [USB connesso. Impossibile utilizzare il lettore.] o [USB (MTP) connesso. Impossibile utilizzare il lettore.] non viene visualizzato durante il collegamento al computer mediante il cavo USB (in dotazione) (il computer non riconosce il lettore). (continua)	<ul style="list-style-type: none"><li>Quando si utilizza il lettore per la prima volta, o se la batteria è quasi scarica, il lettore potrebbe impiegare circa 30 secondi per visualizzare il messaggio dopo il collegamento al computer. Non si tratta di un problema di funzionamento.</li><li>È possibile che sia in corso l'autenticazione del software, operazione che può richiedere tempo. Attendere alcuni istanti.</li><li>L'installazione del software non è riuscita.<ul style="list-style-type: none"><li>→ Reinstallare il software utilizzando il programma di installazione. I dati importati non subiranno modifiche.</li></ul></li><li>Sul computer è in esecuzione un software diverso da quello utilizzato per il trasferimento.<ul style="list-style-type: none"><li>→ Scollegare il cavo USB, attendere alcuni minuti, quindi collegarlo di nuovo. Se il problema persiste, scollegare il cavo USB, riavviare il computer, quindi collegare di nuovo il cavo USB.</li></ul></li><li>Il messaggio [USB connesso. Impossibile utilizzare il lettore.] o [USB (MTP) connesso. Impossibile utilizzare il lettore.] potrebbe non essere visualizzato sul lettore, a seconda dell'ambiente software in esecuzione sul computer.<ul style="list-style-type: none"><li>→ Attivare Windows Media Player o Esplora risorse di Windows.</li></ul></li></ul>
Il funzionamento del lettore diventa instabile durante il collegamento al computer.	<ul style="list-style-type: none"><li>È in uso un hub USB o una prolunga USB.<ul style="list-style-type: none"><li>→ Il collegamento del lettore tramite un hub o una prolunga USB potrebbe causare problemi. Collegare direttamente il lettore al computer utilizzando il cavo USB (in dotazione).</li></ul></li></ul>
Facendo doppio clic su [Setup.exe] per installare il software in dotazione, [Setup.exe] non viene eseguito e si apre la finestra Proprietà.	<ul style="list-style-type: none"><li>Installare il software in dotazione dopo aver installato Windows Media Player 11 o 12. Per i dettagli su Windows Media Player, consultare il seguente sito Web: <a href="http://support.microsoft.com/">http://support.microsoft.com/</a></li></ul>

### Inizializzazione (formattazione) del lettore

È possibile formattare la memoria flash incorporata del lettore. Formattando la memoria tutti i file vengono eliminati, compreso il Manuale dell'utente (documento HTML), mentre tutte le impostazioni vengono ripristinate ai valori predefiniti. Prima di procedere alla formattazione, verificare i dati salvati nella memoria e, se necessario, esportarli sul disco rigido del computer o su un altro dispositivo.

#### 1 Tenere premuto il tasto BACK/HOME fino a che non viene visualizzato il menu Home.

#### 2 Selezionare, nell'ordine, [Impostazioni] – [Impostazioni comuni] – [Reimposta/Formatta] – [Formatta] – [Si] – [Si].

Premere il tasto ▲/▼/◀/▶ per selezionare l'elemento, quindi premere il tasto ►|| per confermare. Al termine dell'inizializzazione, viene visualizzato il messaggio [Memoria formattata.].

#### Nota

- Non formattare la memoria flash incorporata utilizzando Esplora risorse di Windows. Per formattare la memoria flash incorporata, eseguire l'operazione sul lettore.

## Precauzioni

### Informazioni sulle cuffie

- Non utilizzare l'unità a un volume troppo alto per non compromettere l'udito con l'ascolto prolungato.
- Se il volume è molto alto i suoni esterni potrebbero non essere uditi. Evitare l'ascolto dell'unità in situazioni in cui è necessario l'uso dell'udito, come quando si guida o si va in bicicletta.
- Dal momento che le cuffie in dotazione presentano un design aperto, i suoni sono udibili nelle vicinanze. Prestare attenzione a non disturbare le persone in prossimità.

### Avviso sulla licenza e sui marchi di fabbrica

Consultare il Manuale dell'utente (documento HTML).

### Informazioni recenti

In caso di domande o problemi relativi al presente prodotto, oppure se si desidera ricevere informazioni sugli articoli compatibili con il prodotto stesso, visitare i seguenti siti Web.

Per i clienti negli Stati Uniti:

<http://www.sony.com/walkmansupport>

Per i clienti in Canada:

<http://www.sony.ca/ElectronicsSupport/>

Per i clienti in Europa:

<http://support.sony-europe.com/DNA>

Per i clienti in America Latina:

<http://www.sony-latin.com/index.crp>

Per i clienti in altri Paesi/regioni:

<http://www.sony-asia.com/support>

Per i clienti che hanno acquistato modelli internazionali:

<http://www.sony.co.jp/overseas/support/>