

Guida rapida

Installazione del software abbinato

Utilizzo del lettore



NWZ-E443 / E444 / E445



* 4 1 5 4 4 1 1 5 2 * (1)

Si dichiara che l'apparecchio è stato fabbricato in conformità all'art.2, Comma 1 del D.M.28.08.1995 No.548.

Accessori in dotazione

Controllare gli elementi nel pacchetto.

- Cuffie (1)
- Cavo USB (1)
- Attacco (1)

Utilizzare per il collegamento del lettore a un supporto opzionale e simili.



- Guida rapida (il presente manuale) (1)
- Software (1)

Il software è archiviato nella memoria flash incorporata del lettore e comprende i seguenti elementi:

- Content Transfer
- WALKMAN Guide

Istruzioni per l'uso, ecc.

Per i dettagli sull'installazione, fare riferimento a "Installazione del software abbinato".

Prima di collegare il lettore al computer

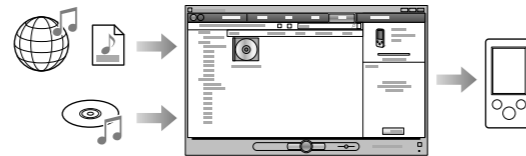
Assicurarsi che il sistema operativo in uso sia Windows XP (Service Pack 2 o successivi) oppure Windows Vista (Service Pack 1) e che la versione di Windows Media Player installata sul computer sia la 11.

Per i dettagli sull'utilizzo o per assistenza su Windows Media Player, consultare le informazioni su Windows Media Player nel sito Web:

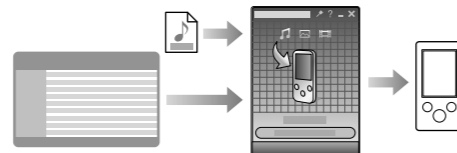
<http://www.support.microsoft.com/>

Tre metodi per trasferire la musica

A Da CD e simili utilizzando Windows Media Player 11

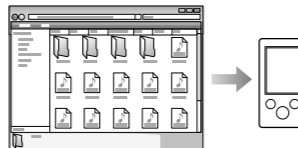


B Da iTunes*1 e simili utilizzando Content Transfer



*1 Content Transfer supporta il trasferimento dati da iTunes 8.1 al lettore.

C Mediante trascinamento da Esplora risorse



Per i dettagli sul trasferimento di musica, video o foto, consultare le Istruzioni per l'uso. Le Istruzioni per l'uso possono essere visualizzate da WALKMAN Guide.

Installazione del software abbinato (comprese le Istruzioni per l'uso)

1 Collegare il lettore al computer.



2 Selezionare i seguenti comandi del computer nell'ordine.

Selezionare [start] - [Risorse del computer] o [Computer] - [WALKMAN] - [Storage Media].

3 Fare doppio clic su [Setup.exe].

Viene visualizzata l'installazione guidata.

- Quando si esegue [Setup.exe], il file [Setup.exe] e la cartella [Install] memorizzati nella cartella [Storage Media] del lettore vengono copiati sul computer per ragioni di backup, mentre WALKMAN Guide e Content Transfer vengono installati sul computer.

4 Attenersi alle istruzioni sullo schermo.

Dopo l'esecuzione di [Setup.exe], il collegamento WALKMAN Guide è visibile sul desktop del computer.

- Se il lettore è collegato al computer, al termine dell'installazione del software abbinato viene automaticamente avviato Content Transfer.

5 Fare doppio clic su (WALKMAN Guide) sul desktop per avviare WALKMAN Guide.

Per dettagli sul trasferimento di file musicali e così via, fare riferimento alle Istruzioni per l'uso incluse in WALKMAN Guide.

⚡ Suggerimento

- WALKMAN Guide e Content Transfer possono essere avviati anche dal menu [start] (visualizzabile facendo clic su [start]).
- Se si eliminano il file [Setup.exe] e la cartella [Install] dal lettore formattando la memoria flash integrata del lettore, copiare questi dati dalla cartella [Backup] sul computer al lettore. Collegare quindi il lettore al computer e attenersi alla procedura descritta a partire dal punto 1 per l'installazione. I dati di backup vengono conservati nella seguente unità [C] sul computer (in base all'impostazione predefinita di installazione). C:\Programmi\Sony\WALKMAN Guide\NWZ-E440\Backup

Operazioni consentite da WALKMAN Guide

WALKMAN Guide contiene le voci seguenti:

- Istruzioni per l'uso
 - Il seguente contenuto è visualizzabile come file PDF.
 - Dettagli sull'utilizzo del lettore
 - Utilizzo del software per trasferire contenuto al lettore
 - Guida alla soluzione dei problemi

Collegamento di registrazione del cliente

Collegamento di assistenza clienti

Altri collegamenti utili

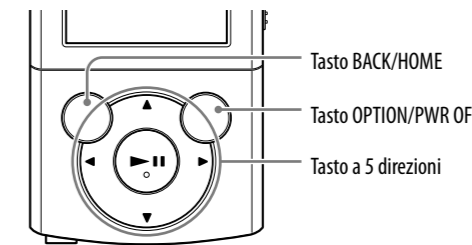
Contiene informazioni sui collegamenti e simili nel sito di download.

Gli elementi abbinati dipendono dal paese/area geografica di acquisto.

⚡ Suggerimento

- Dopo aver eseguito [Setup.exe], è possibile utilizzare in modo più efficace lo spazio libero nella cartella [Storage Media] formattando la memoria flash integrata del lettore. Per formattare la memoria flash integrata del lettore, vedere "Per inizializzare (formattare) il lettore".

Utilizzo del lettore



Ricarica della batteria

La batteria del lettore viene ricaricata mentre il lettore è collegato a un computer acceso.



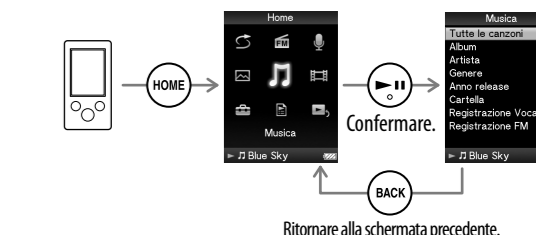
Accensione e spegnimento del lettore

Accensione	Premere un tasto qualsiasi.
Spegnimento	Tenere premuto il tasto OPTION/PWR OFF.

Utilizzo del menu Home

Il menu [Home] viene visualizzato quando si tiene premuto il tasto BACK/HOME. Il menu [Home] è il punto di partenza per la riproduzione dell'audio, la ricerca di brani, la modifica delle impostazioni, ecc.

Dal menu [Home] è possibile selezionare l'elemento desiderato sullo schermo utilizzando il tasto a 5 direzioni.

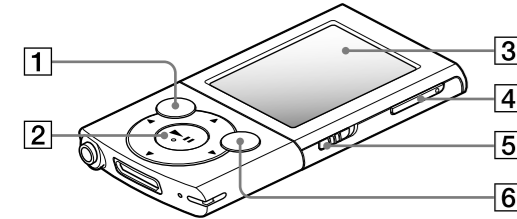


Menu Home



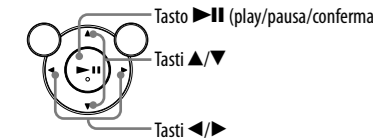
Parti e comandi

Parte anteriore



1 Tasto BACK/HOME

2 Tasto a 5 direzioni*1

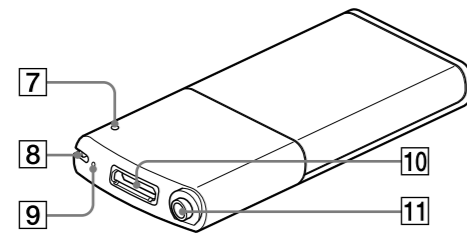


3 Display

4 Tasti VOL +*1/-

5 Interruttore HOLD

Parte posteriore



6 Tasto OPTION/PWR OFF

Premere questo tasto per visualizzare il menu delle opzioni. Se si tiene premuto il tasto OPTION/PWR OFF, lo schermo si spegne e il lettore entra nel modo standby.

7 Tasto RESET

Utilizzare uno spillo o simili.

8 Foro per il cinturino

9 Microfono

10 Presa WM-PORT

Collegare il cavo USB in dotazione o periferiche opzionali.

11 Presa per cuffie

*1 Sono presenti dei punti tattili. Utilizzarli per facilitare le operazioni con i tasti.

Guida alla soluzione dei problemi

Se il lettore non funziona in modo corretto, provare a eseguire le operazioni riportate di seguito per risolvere eventuali problemi.

1 Trovare i sintomi del problema in “Guida alla soluzione dei problemi” nelle Istruzioni per l’uso (file PDF) e tentare ogni misura correttiva indicata.

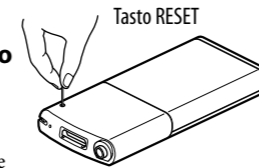
Per ulteriori informazioni sul collegamento a un computer, vedere le tabelle a destra.

2 Collegare il lettore al computer per caricare la batteria.

Caricando la batteria del lettore, alcuni problemi potrebbe essere risolti.

3 Premere il tasto RESET con un oggetto appuntito, ecc.

Se il tasto RESET viene premuto durante il funzionamento del lettore, le impostazioni e i dati memorizzati nel lettore potrebbero essere persi.



4 Controllare le informazioni sul problema nella Guida del software.

5 Cercare informazioni sul problema visitando uno dei siti Web di assistenza clienti.

Per informazioni sui siti Web di assistenza clienti, vedere “Informazioni aggiornate”.

6 Se le operazioni correttive descritte non risolvono il problema, rivolgersi al più vicino rivenditore Sony.

Sintomo	Causa/Soluzione
Il lettore non è in grado di caricare la batteria.	<ul style="list-style-type: none">Il cavo USB non è collegato in modo corretto a un connettore USB sul computer. → Scollegare il cavo USB, quindi collegarlo di nuovo.→ Utilizzare il cavo USB in dotazione.La batteria viene caricata ad una temperatura ambiente non compresa tra 5 °C e 35 °C. → Caricare la batteria a una temperatura ambiente compresa tra 5 °C e 35 °C.
[Connessione] o [Connessione USB (MTP)] non viene visualizzato durante il collegamento al computer mediante il cavo USB in dotazione.	<ul style="list-style-type: none">Il computer non è acceso. → Accendere il computer.Il computer è passato allo stato di standby o sospensione. → Fare uscire il computer dallo stato di standby o sospensione.
[Connessione] o [Connessione USB (MTP)] non viene visualizzato durante il collegamento al computer mediante il cavo USB in dotazione.	<ul style="list-style-type: none">La carica rimanente della batteria non è sufficiente. → Caricare la batteria collegando il lettore a un computer acceso per almeno 5 minuti.Il cavo USB non è collegato in modo corretto a un connettore USB sul computer. → Scollegare il cavo USB, quindi collegarlo di nuovo.→ Utilizzare il cavo USB in dotazione.È in uso un hub USB. → Se collegato tramite un hub USB, il lettore potrebbe non funzionare. Collegare il lettore direttamente al computer utilizzando il cavo USB in dotazione.

Sintomo	Causa/Soluzione
[Connessione] o [Connessione USB (MTP)] non viene visualizzato durante il collegamento al computer mediante il cavo USB in dotazione.	<ul style="list-style-type: none">Sul computer è in esecuzione un software diverso da quello utilizzato per il trasferimento. → Scollegare il cavo USB, attendere alcuni minuti, quindi collegarlo di nuovo. Se il problema persiste, scollegare il cavo USB, riavviare il computer, quindi collegare di nuovo il cavo USB.A seconda dell'ambiente software in esecuzione sul computer, l'indicazione [Connessione] o [Connessione USB (MTP)] potrebbe non essere visualizzata sul lettore. → Attivare Windows Media Player o Esplora risorse di Windows.Potrebbe essersi verificato un problema al connettore USB del computer. → Collegare il lettore a un altro connettore USB del computer.Il lettore è nello stato di registrazione o di pausa della registrazione. → Il computer non riconosce il lettore nello stato di registrazione o di pausa della registrazione.
Il funzionamento del lettore diventa instabile durante il collegamento al computer.	<ul style="list-style-type: none">È in uso un hub USB o una prolunga USB. → Il collegamento del lettore tramite un hub o una prolunga USB potrebbe causare problemi. Collegare il lettore direttamente al computer utilizzando il cavo USB in dotazione.

Sintomo	Causa/Soluzione
Facendo doppio clic su [Setup.exe] per installare il software abbinato, [Setup.exe] non viene eseguito e si apre la finestra Proprietà.	<ul style="list-style-type: none">Installare il software abbinato dopo aver installato Windows Media Player 11. Per ulteriori informazioni su Windows Media Player 11, fare riferimento al seguente sito Web: http://www.support.microsoft.com/

Per inizializzare (formattare) il lettore

È possibile formattare la memoria flash integrata del lettore. Se la memoria viene formattata, tutti i file (compreso il file PDF delle Istruzioni per l'uso) vengono cancellati e tutte le impostazioni ritornano ai valori predefiniti. Verificare i file conservati in memoria prima della formattazione, quindi esportare i file necessari sul disco rigido del computer o su un altro dispositivo prima di continuare.

- Tenere premuto il tasto BACK/HOME fino a visualizzare il menu [Home].**
- Selezionare [Impostazioni] – [Impostazioni comuni] – [Formatta] – [Si] – [Si].**

Premere il tasto ▲/▼/◀/▶ per selezionare l'elemento, quindi premere il tasto ►|| per confermare. Al termine dell'inizializzazione, viene visualizzato [Memoria formattata].

Nota

- Non formattare la memoria flash integrata utilizzando Esplora risorse. La memoria flash integrata deve essere formattata sul lettore.

Precauzioni

Sulle cuffie

- Evitate di ascoltare l'apparecchio a livelli di volume così alti da danneggiare il vostro udito con un ascolto prolungato.
- Ad alti livelli di volume, i suoni esterni potrebbero risultare inudibili. Evitate di usare le cuffie in situazioni in cui l'udito non debba essere compromesso, per esempio mentre guidate o andate in bicicletta.**
- Dato che le cuffie in dotazione sono di tipo aperto, i suoni passano attraverso di esse. Ricordatevi di non disturbare chi vi sta vicino.

Avviso per i clienti: le seguenti informazioni riguardano esclusivamente gli apparecchi venduti in paesi in cui sono applicate le direttive UE

Il presente prodotto è fabbricato da Sony Corporation, 1-7-1 Konan, Minato-ku, Tokyo, Giappone. Il Rappresentante autorizzato per la direttiva EMC e la sicurezza del prodotto è Sony Deutschland GmbH, Hedelfinger Strasse 61, 70327 Stuttgart, Germania. Per qualsiasi questione riguardante l'assistenza o la garanzia, rivolgersi agli indirizzi che si trovano nei documenti di assistenza o di garanzia.

Avviso sulla licenza e sui marchi di fabbrica

Consultare le Istruzioni per l'uso (file PDF).

Informazioni aggiornate

In caso di domande o problemi relativi al presente prodotto, oppure se si desidera ricevere informazioni degli articoli compatibili con il prodotto stesso, visitare i seguenti siti Web. Per i clienti nelle Stati Uniti:
<http://www.sony.com/walkmansupport>
Per i clienti in Canada:
<http://www.sony.ca/ElectronicsSupport/>
Per i clienti in Europa:
<http://support.sony-europe.com/DNA>
Per i clienti nell'America Latina:
<http://www.sony-latin.com/index.crp>
Per i clienti in altri paesi/altra regioni:
<http://www.sony-asia.com/support>
Per i clienti che hanno acquistato i modelli per l'estero:
<http://www.sony.co.jp/overseas/support/>