



## Istruzioni per l'uso NWZ-W202

©2009 Sony Corporation Printed in Malaysia

### Per visualizzare le Istruzioni per l'uso (file PDF)

Le presenti Istruzioni per l'uso sono fornite anche come file PDF. Nella memoria del lettore sono fornite le Istruzioni per l'uso (file PDF) nelle lingue riportate di seguito: inglese/francese/tedesco/spagnolo/italiano/russo/cinese (semplificato)/cinese (tradizionale)/coreano/ucraino/arabo/svedese/finlandese/danese/norvegese/portoghese/greco/turco/olandese/ungherese/cecco/polacco/slovacco

- 1 Collegare il lettore al computer utilizzando il supporto in dotazione.
  - 2 Selezionare "start" - "Risorse del computer" - "WALKMAN NWZ-W202" - "Storage Media" - "Operation Guide" - "XXX\_NWZW202.pdf".
- \* Il nome della lingua viene visualizzato al posto di "XXX". Selezionare la lingua desiderata per il manuale.



4-129-781-54(1)

## Informazioni sulla riproduzione ZAPPIN

La funzione ZAPPIN consente di riprodurre in sequenza brevi sezioni dei brani con una durata preimpostata.

### Modo di riproduzione normale



Passaggio al modo ZAPPIN.

### Riproduzione ZAPPIN



Brevi sezioni riconoscibili di brani (ad esempio, la sezione più melodica o più ritmica). È possibile impostare il tempo di riproduzione ZAPPIN delle sezioni dei brani su "Short" o su "Long".

Consente di tornare al modo di riproduzione normale e di riavviare la riproduzione a partire dall'inizio del brano corrente.

### Modo di riproduzione normale



☞ Vedere la sezione "3 Riproduzione musicale" per ulteriori informazioni sulle operazioni.

## Informazioni sul software compatibile

### Windows Media Player 11

Mediante Windows Media Player, è possibile importare dati audio da CD e trasferirli nel lettore. Utilizzare questo software per impiegare file audio WMA protetti da copyright. Poiché Windows Media Player 11 non effettua l'analisi dei modelli audio dei brani durante il trasferimento, l'efficacia della riproduzione ZAPPIN non sarà ottimale, poiché i passaggi più melodici o più ritmici dei brani non verranno riconosciuti. Windows Media Player 11 non è incluso con il lettore. File che è possibile trasferire: file musicali (MP3, WMA). È possibile scaricare Windows Media Player 11 da "Risorse del computer" - "WALKMAN NWZ-W202" - "Storage Media" - "PC\_Application\_Software" - "WMP11\_Download" dopo aver collegato il lettore al computer utilizzando il supporto in dotazione. È inoltre possibile scaricare Windows Media Player 11 dal sito Web riportato di seguito. <http://www.microsoft.com/windows/windowsmedia/download/default.asp> Per ulteriori informazioni sull'uso, consultare la Guida in linea del software oppure visitare il seguente sito Web. <http://www.support.microsoft.com/>

### Content Transfer

Content Transfer consente di trasferire in modo semplice i brani musicali da un computer al lettore tramite il trascinamento della selezione. Per trascinare dati in Content Transfer, è possibile utilizzare Esplora risorse di Windows o iTunes. Se i brani vengono trasferiti utilizzando Content Transfer, i passaggi dei brani più melodici e più ritmici vengono riconosciuti dalla funzione 12 TONE ANALYSIS per utilizzarli con la riproduzione ZAPPIN. Tuttavia, la funzione 12 TONE ANALYSIS richiede tempo, pertanto comporta il rallentamento del trasferimento. È possibile impostare la funzione 12 TONE ANALYSIS su "Automatico", "Sempre ACCESO" o "SPENTO" prima del trasferimento. Per trasferire i brani più rapidamente, impostare la funzione su "SPENTO". Per ulteriori informazioni sull'uso, consultare la Guida in linea del software. File che è possibile trasferire: file musicali (MP3, WMA, AAC\*) \* I file DRM non sono compatibili.

### Software in dotazione

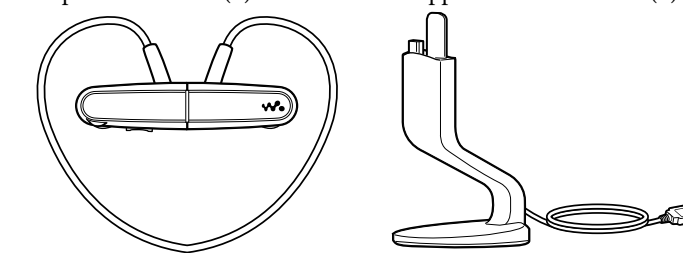
- Content Transfer (1) Questo software è incluso con il lettore.

### Per riprodurre le sezioni più melodiche e ritmiche dei brani

Durante il trasferimento di brani mediante il software Content Transfer con la funzione 12 TONE ANALYSIS impostata su "Automatico" o "Sempre ACCESO", le informazioni delle sezioni più riconoscibili in base alla melodia e al ritmo vengono individuate e aggiunte a ciascun brano. Successivamente, è possibile riprodurre in modo consecutivo le sezioni più melodiche e più ritmiche di ciascun brano nel corso della riproduzione ZAPPIN. Content Transfer è incluso con il lettore. Per ulteriori informazioni sulla procedura di installazione di Content Transfer, vedere la sezione "☞ Installazione di Content Transfer" sul lato opposto.

## Verifica degli accessori in dotazione

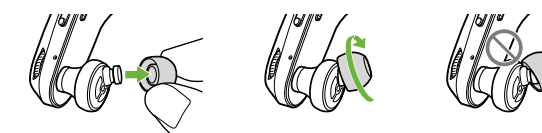
- Il presente lettore (1)
- Supporto con cavo USB (1)



- Protezioni degli auricolari (taglia S, L) (in dotazione in coppie)
- Custodia (1)
- Istruzioni per l'uso (il presente manuale) (1)

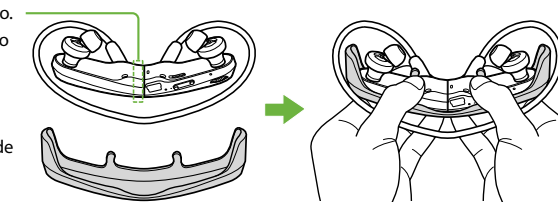
### Procedura di installazione delle protezioni degli auricolari

Al momento dell'acquisto, sono installate le protezioni per auricolari di taglia M (inoltre, le taglie L e S sono in dotazione). Per ottenere la qualità audio ottimale, cambiare la taglia delle protezioni degli auricolari oppure regolare la posizione delle protezioni in modo che aderiscano in modo saldo e comodo alle orecchie. Durante la sostituzione delle protezioni degli auricolari, installarle in modo saldo sul lettore facendole ruotare per impedire che si stacchino e rimangano all'interno dell'orecchio. Se una protezione per auricolare si rompe, in commercio sono disponibili protezioni per auricolari (EP-EX1) opzionali.



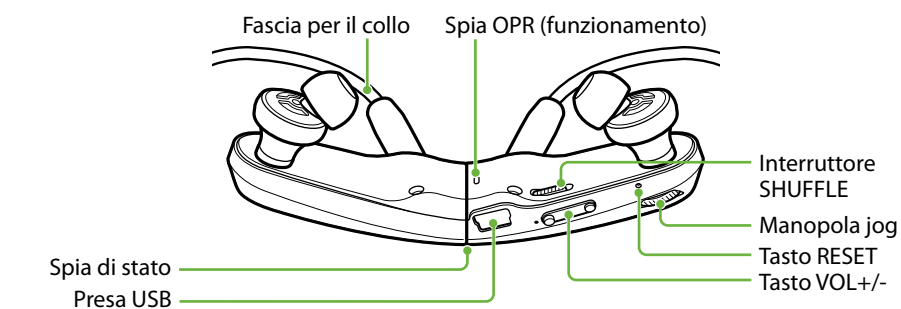
### Inserimento del lettore nella custodia

Per proteggere il lettore e impedire eventuali fughe magnetiche, inserirlo nella custodia in dotazione prima di trasportarlo o nei periodi in cui non viene utilizzato. Il magnete si trova sul lato sinistro. Non posizionare carte di credito o schede ATM e simili (schede con codice magnetico) in prossimità del lettore quando quest'ultimo non è inserito nella custodia, onde evitare di danneggiare i codici magnetici delle schede.



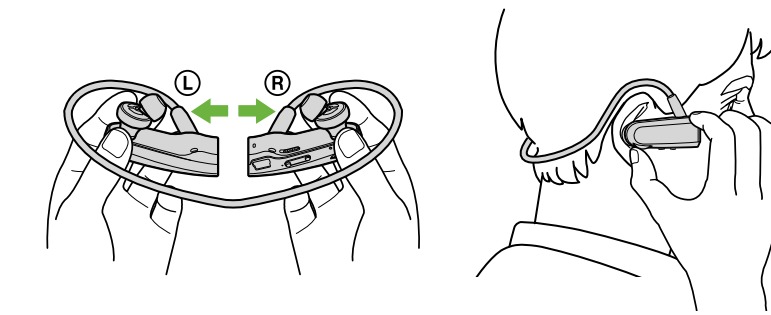
Premere il lettore nel supporto fino a quando non scatta in posizione.

## Parti e comandi



### Applicazione del lettore alle orecchie

- 1 Verificare le parti sinistra (L) e destra (R) del lettore.
- 2 Separare le parti sinistra e destra. Queste parti sono accoppiate magneticamente.
- 3 Applicare la fascia per il collo alla parte posteriore del collo e delle orecchie, quindi inserire le protezioni degli auricolari nelle orecchie.

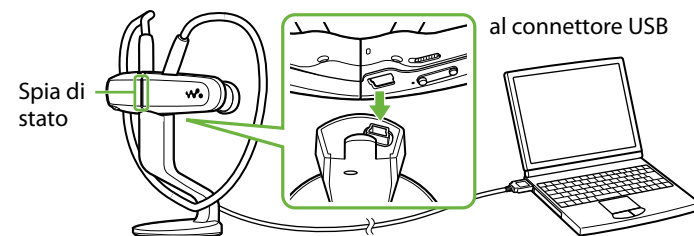


## 1 Preparazione del lettore

### Carica del lettore

Dopo l'acquisto, caricare il lettore.

- 1 Collegare il lettore al supporto in dotazione.
- 2 Collegare il cavo USB del supporto a un computer in esecuzione. Se il lettore viene utilizzato per la prima volta o se non è stato utilizzato per un periodo di tempo prolungato, potrebbero essere necessari alcuni minuti per l'avvio della carica o per il riconoscimento del lettore da parte del computer. Se viene visualizzata una schermata contenente una serie di azioni, fare clic su "Annulla".



Viene avviata la carica. Durante la carica la spia di stato lampeggia lentamente. Una volta completata la carica, la spia di stato smette di lampeggiare e rimane leggermente illuminata mentre il lettore è collegato al computer. Per ulteriori informazioni sul tempo di carica e sulla durata della batteria, consultare la sezione "☞ Caratteristiche tecniche" sul lato opposto.

### Verifica della carica residua della batteria

La carica residua della batteria è indicata dalla spia OPR. Se il colore della spia OPR cambia in rosso, caricare la batteria.

Lampeggiamento rapido in rosso  
Verde\* Rosso\* → →

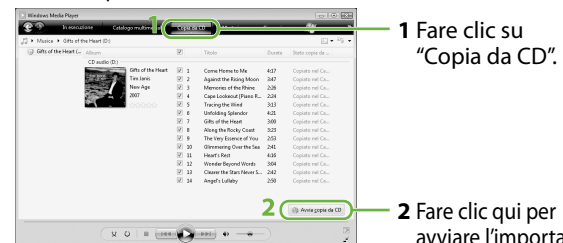
Quando la batteria è scarica, la spia OPR lampeggia in rosso rapidamente e viene emesso un segnale acustico prolungato. Non è possibile utilizzare il lettore.

\* Lampeggia ad intervalli di circa 5 secondi.

## 2 Importazione e trasferimento di brani musicali

È possibile trasferire brani nel lettore utilizzando Windows Media Player 11 sul computer.

- 1 Importare brani da CD e così via in Windows Media Player 11 sul computer. Per ulteriori informazioni sull'importazione di brani da CD e così via, consultare la Guida in linea di Windows Media Player 11. Non è necessario reimportare i brani precedentemente importati in Windows Media Player 11.

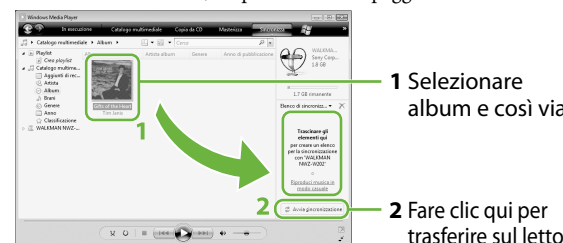


1 Fare clic su "Copia da CD".

2 Fare clic qui per avviare l'importazione.

- 2 Collegare il lettore al computer utilizzando il supporto.

- 3 Trasferire i brani di Windows Media Player 11 nel lettore. Durante il trasferimento dei brani nel lettore, la spia di stato lampeggia.



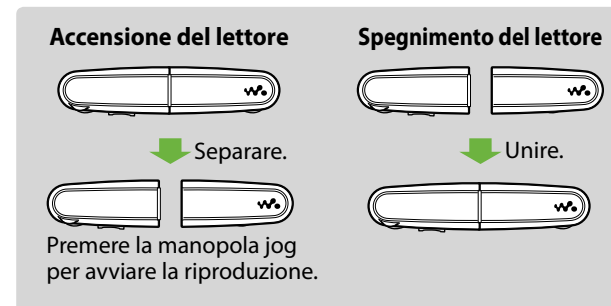
1 Selezionare album e così via.

2 Fare clic qui per trasferire sul lettore.

### Suggerimenti

- Vedere inoltre "☞ Suggerimenti sul trasferimento dei brani musicali" e "Note sul trasferimento di brani musicali" sul lato opposto.
- È inoltre possibile trasferire brani utilizzando sistemi diversi da Windows Media Player 11. Per ulteriori informazioni, vedere "☞ Uso di Content Transfer" sul lato opposto.

## 3 Riproduzione di brani musicali



### Modo di riproduzione normale

Riproduzione dei brani

Premere la manopola jog fino a quando non scatta.

Passaggio al brano precedente/successivo

Ruotare la manopola jog rapidamente verso ◀◀ (indietro) o ▶▶ (avanti).

Riproduzione in ordine casuale

Fare scorrere l'interruttore SHUFFLE in direzione della freccia per riprodurre i brani in ordine casuale.

Per interrompere la riproduzione

Premere la manopola jog fino a quando non scatta.

### Suggerimenti

- Dopo aver premuto la manopola jog, la spia OPR lampeggia in modo alterno in verde e in rosso e il segnale acustico viene emesso più volte fino a quando non viene avviata la riproduzione. Attendere fino a quando la spia OPR non smette di lampeggiare e il segnale acustico non si arresta.
- Vedere inoltre "☞ Suggerimenti sulla riproduzione dei brani musicali" sul lato opposto.



Passaggio alla riproduzione ZAPPIN

Tenere premuta la manopola jog durante la riproduzione finché non viene emesso il messaggio "Zappin in".

☞ Zappin in

Ripristino del modo di riproduzione normale

Premere la manopola jog durante la riproduzione ZAPPIN.

☞ Zappin out



Il lettore riproduce circa 4 secondi di ciascuna sezione dei brani. • Se non è possibile individuare il passaggio più riconoscibile del brano, quest'ultimo viene riprodotto a partire dal punto corrispondente a 45 secondi circa dall'inizio. Se la durata del brano è inferiore a 45 secondi circa, il brano viene riprodotto da un punto qualsiasi prima della relative fine.

### Passaggio al brano precedente/successivo o riproduzione casuale durante la riproduzione ZAPPIN

È possibile passare al brano precedente/successivo o riprodurre i brani in ordine casuale. Il metodo per eseguire questa operazione è uguale a quello del modo di riproduzione normale.

### Modifica del tempo di riproduzione delle sezioni dei brani nel modo di riproduzione ZAPPIN

È possibile impostare il tempo di riproduzione delle sezioni dei brani su "Long" o su "Short".

☞ Zappin long  
☞ Zappin short

Se si tiene premuta la manopola jog finché non viene emesso il messaggio vocale "Zappin long", il tempo di riproduzione delle sezioni dei brani passa a circa 15 secondi (lungo). Se si tiene premuta la manopola jog durante la riproduzione "Long" finché non viene emesso il messaggio vocale "Zappin short", il tempo di riproduzione delle sezioni dei brani torna a circa 4 secondi (breve).

Tenere premuta la manopola jog finché non viene emesso uno dei due messaggi vocali.

### Per interrompere la riproduzione completamente durante la riproduzione ZAPPIN

Premere la manopola jog per tornare al modo di riproduzione normale, quindi premerla di nuovo.

