

## *MD Editor 2*

---

Bedienungsanleitung \_\_\_\_\_ **DE**

Gebruiksaanwijzing \_\_\_\_\_ **NL**

Bruksanvisning \_\_\_\_\_ **SE**

Istruzioni per l'uso \_\_\_\_\_ **IT**

*PCLK-MD2*

- Die Vervielfältigung des Inhalts dieser Software und der Bedienungsanleitung, ob auszugsweise oder insgesamt, sowie das Verleihen dieser Software an Dritte ohne ausdrückliche Genehmigung des Urheberrechtinhabers verstößt gegen das Urheberrecht und ist strafbar.
- Sony übernimmt keinerlei Haftung für finanzielle Verluste, Gewinnverluste oder Schadenersatzforderungen Dritter, die aus dem Gebrauch dieser Software entstehen.
- Für den Fall von Herstellungsfehlern beschränkt sich der Haftungsumfang der Firma Sony ausschließlich auf den Ersatz der defekten Ware.
- Diese Software ist nur für den Gebrauch mit der vorgeschriebenen Hardware zugelassen.
- Sony behält sich das Recht vor, Änderungen an den Softwarespezifikationen ohne Vorankündigung vorzunehmen.

Programm © 1999 Sony Corporation

Dokumentation © 1999 Sony

Corporation

© 1999 Sony Corporation Alle Rechte vorbehalten.

- MD Editor 2, PictureGear und VAIO sind eingetragene Warenzeichen der Sony Corporation.
- Microsoft, MS-DOS und Windows sind eingetragene Warenzeichen der Firma Microsoft Corporation.
- IBM und PC/AT sind eingetragene Warenzeichen der Firma International Business Machines.
- Macintosh ist ein eingetragenes Warenzeichen der Firma Apple Computer Inc.
- Adobe® und Adobe® Acrobat® Reader sind eingetragene Warenzeichen der Firma Adobe Systems Incorporated.
- Andere Firmen- und Produktnamen sind die Handelsmarken oder eingetragenen Warenzeichen der jeweiligen Firma.

---

# Inhaltsverzeichnis

---

## Einstieg

Überblick .....	4
Systemvoraussetzungen .....	5
Hinweise .....	5

---

## Vorbereitung

Überprüfung des Lieferumfangs auf Vollständigkeit .....	6
Anschlüsse .....	7
Anschluß eines CD-Spielers an das MD-Deck .....	9
Zu dieser Anleitung .....	10
Nutzung der Online- Bedienungsanleitung .....	10
Nutzung des Hilfesystems .....	11
Installieren der Software .....	12
Installieren von MD Editor 2 ...	12
Installieren von Label Maker ...	13
Einstellung der Online- Bedienungsanleitung .....	13
Installieren von Adobe Acrobat Reader .....	14
Deinstallieren der Software ....	14
Starten des Programms .....	15
Erstes Starten des Programms .....	16
Starten des Programms im Alltagsbetrieb .....	16

---

## Zusatzinformationen

Störungssuche .....	17
---------------------	----

# Überblick

Das Programm MD Editor 2 ermöglicht Ihnen die Ansteuerung eines MD-Decks über Ihren Computer. Außerdem können Sie auch CDs mit dem CD-ROM-Laufwerk\*<sup>1</sup> des Computers oder einem Sony CD-Spieler\*<sup>2</sup> abspielen, der mit der Buchse CONTROL A1 II (oder CONTROL A1) am MD-Deck verbunden ist.

- Ansteuerung von CD-Spieler und MD-Deck (Wiedergabe) über den Computer.
- Eingabe von Disc- und Titelnamen über die Computertastatur.
- Editieren von MDs auf dem Computerbildschirm.
- Einfaches Überspielen von CD auf MD durch "Ziehen und Ablegen".
- Erstellen und Ausdrucken von MD-Etiketten (oder anderen Etiketten)\*<sup>3</sup>.

\*<sup>1</sup> Diese Software unterstützt nicht CD-ROM-Laufwerke.

\*<sup>2</sup> Diese Software ist für CD-Spieler mit einer Buchse CONTROL A1 II (oder CONTROL A1) bestimmt (kompatible Modelle: CDP-CX70ES/CX88ES/CX90ES, CDP-CE515, CDP-CX55, CDP-CX200/CX205/CX210/CX220/CX240/CX250/CX255/CX260, CDP-XB930/XB930E/XB630, CDP-XE530, CDP-CA80ES/CA70ES, CDP-CE525/CE535, CDP-CX230, CDP-CX57/CX53, CDP-CX350/CX300/CX225/CX333ES/CX555ES). Der CD-Spieler ist mit einem (2pol) Mono-Minsteckerkabel anzuschließen (im Lieferumfang des CD-Spielers enthalten oder gesondert erhältlich).

\*<sup>3</sup> Vor dem Ausdrucken von Etiketten ist zunächst das im Lieferumfang des MD Editor 2 enthaltene Label Maker-Programm zu installieren (Seite 13).

---

## Systemvoraussetzungen

Damit MD Editor 2 auf Ihrem Rechnersystem läuft, muß es die folgenden Mindestanforderungen erfüllen.

- IBM PC/AT oder kompatible Computer (Das Programm läuft nicht auf Macintosh-computern)
- RAM-Speicher: 16MB oder mehr (empfehlenswert sind 32MB oder mehr)
- Grafikkarte und Bildschirmtreiber:  
VGA (640 × 480 Pixel), Farbtiefe von 65.536 oder mehr Farben
- Festplattenspeicherplatz:  
20MB oder mehr (bei gleichzeitiger Installation von MD Editor 2 und Label Maker)
- CD-ROM-Laufwerk
- Serielle Schnittstelle:  
1 oder mehr
- Betriebssystem: Windows 95/Windows 98 (Das Programm läuft nicht unter Microsoft Windows 3.1 oder Windows NT.)
- Monitor: VGA (640 × 480 Pixel), Farbtiefe von 65.536 oder mehr Farben

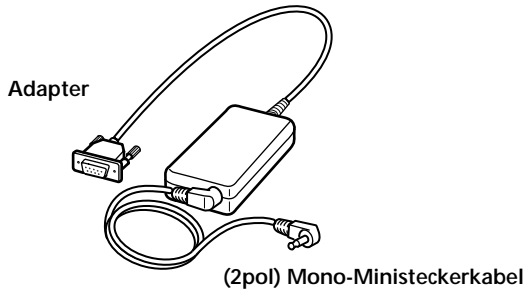
## Hinweise

- Die für diese Software genutzte serielle Schnittstelle ist so einzurichten, daß andere Programme keinen Zugriff auf sie haben.
- Erkundigen Sie sich bei Ihrem Computerhändler danach, ob die seriellen Schnittstellen des Computers aktiviert sind.

# Überprüfung des Lieferumfangs auf Vollständigkeit

Vergewissern Sie sich, daß die folgenden Teile im Lieferumfang des MD Editor 2 enthalten sind. Sollten Teile fehlen, so wenden Sie sich an den Bezugshändler bzw. den nächsten Sony-Händler.

- Steckverbinder (RS-232C ↔ Mono-Minibuchse) (1)
- (2pol) Mono-Minsteckerkabel (1)

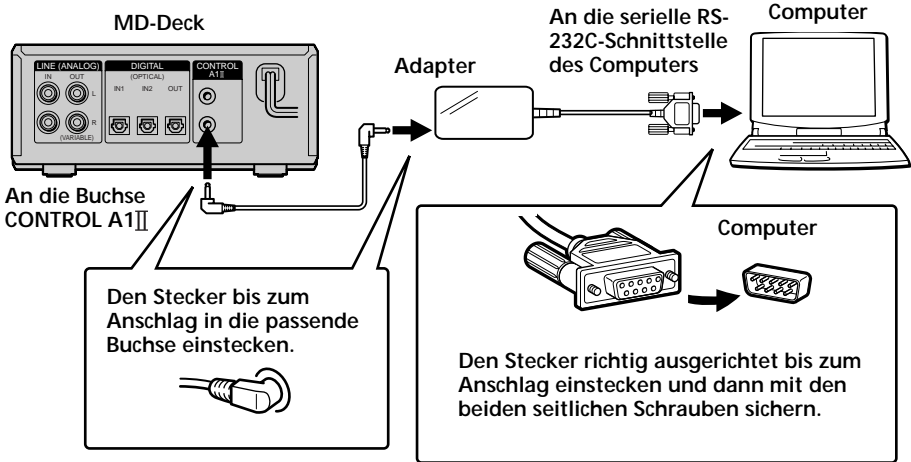


- MD Editor 2 CD-ROM (1)
- Bedienungsanleitung (1)
- Garantiekarte (1)

# Anschlüsse

## Anschluß des MD-Decks an den Computer

- **Anschluß zur Ansteuerung des MD-Decks über den Computer**  
Schließen Sie den Computer über den mitgelieferten Adapter und das (2pol.) Mono-Ministeckerkabel an das MD-Deck an.

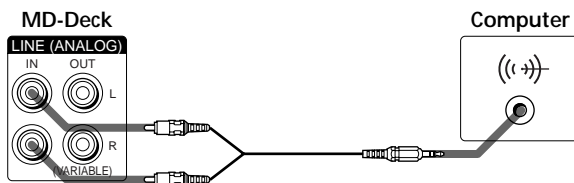


## Hinweise

- Die Bezeichnung der seriellen RS-232C-Schnittstelle ist bei den einzelnen Computermodellen unterschiedlich. Näheres hierzu finden Sie in der zugehörigen Bedienungsanleitung.
- Beim Einstecken des Kabels ist unbedingt auf richtige Ausrichtung der Steckverbinder zu achten. Die Ausrichtung des Steckverbinders ist je nach Computer unterschiedlich.
- Stecken Sie den Stecker gerade ein. Verkanten beim Einstecken kann zu Beschädigungen führen.
- Stecken Sie keinesfalls Metallgegenstände in die Anschlußbuchsen. Andernfalls kann es durch Kurzschluß zu Beschädigungen kommen.

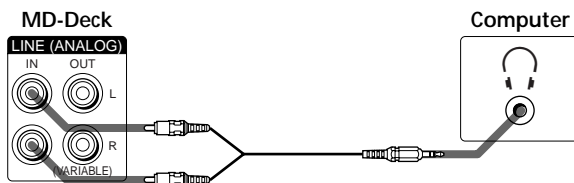
- **Anschlußkonfiguration beim Überspielen von einer CD im CD-ROM-Laufwerk**  
Die nachstehend aufgeführte Anschlußkonfiguration ist möglich, wenn der Computer über eine LINE OUT- oder PHONES-Buchse verfügt. Verbinden Sie den Computer mit dem MD-Deck über ein optionales Audiokabel\* (Stiftstecker ↔ Stereo-Minstecker).

— Bei Computer mit LINE OUT-Buchse



Buchsentyp: Stereo-Minibuchse

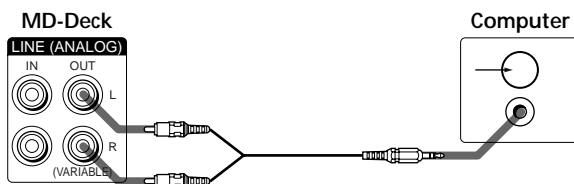
— Bei Computer mit PHONES-Buchse



Buchsentyp: Stereo-Minibuchse

- **Anschlußkonfiguration bei Wiedergabe des MD-Decks über die Lautsprecher des Computers**  
Verbinden Sie die LINE IN-Buchse am Computer mit der Buchse LINE (ANALOG) OUT am MD-Deck über ein optionales Audiokabel\* (Stiftstecker ↔ Stereo-Minstecker).

Bei dieser Anschlußkonfiguration öffnen Sie zunächst das „Volume Control“-Fenster und klicken dann auf „Options“ zur Anzeige des „Properties“-Fenster. Dort klicken Sie auf „Recording“ und markieren „Line In“ unter „Show the following volume controls“. Näheres zum „Volume Control“-Fenster finden Sie in der Bedienungsanleitung des Windows-Betriebssystems.



Buchsentyp: Stereo-Minibuchse

\* Sony RK-G129HG (1,5 m, ohne Lastimpedanz) oder gleichwertig.



---

## Anschluß eines CD-Spielers an das MD-Deck

Der direkte Anschluß eines Sony CD-Spielers mit Buchse CONTROL A1 II (oder CONTROL A1) an das MD-Deck erfolgt über ein (2pol) Ministeckerkabel (entweder im Lieferumfang des CD-Spielers enthalten oder gesondert beschafft). Auf diese Weise können Sie sowohl den CD-Spieler als auch das MD-Deck vom Computer aus ansteuern. Bei der Ansteuerung des MD-Decks über den Computer müssen Sie dafür sorgen, daß lediglich ein einziger CD-Spieler angeschlossen und der Befehlsmodus auf „1“ gesetzt ist.

Außerdem muß auch eine (digitale oder analoge) Audiokabelverbindung zwischen CD-Spieler und MD-Deck hergestellt werden. Näheres hierzu finden Sie in der Bedienungsanleitung des MD-Decks.

# Zu dieser Anleitung

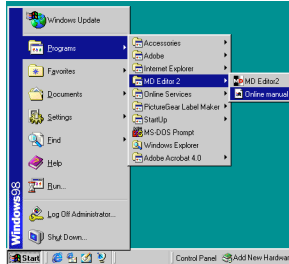
Diese Anleitung behandelt die Grundfunktionen des MD Editor 2. Weitere Informationen über Funktionen und Nutzung der Software finden Sie in der Online-Bedienungsanleitung auf der mitgelieferten CD-ROM.

Die aktuellsten Informationen zum Programm finden Sie in der „Readme.txt“-Datei auf der mitgelieferten CD-ROM.

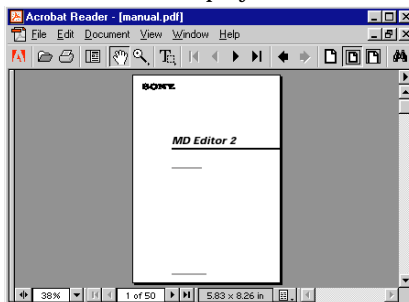
## Nutzung der Online-Bedienungsanleitung

Als Voraussetzung zum Zugriff auf die Online-Bedienungsanleitung muß das Programm Adobe Acrobat Reader (von Adobe Systems Incorporated) in Ihrem Computer installiert sein. Ist dies nicht der Fall, so nehmen Sie die Installation gemäß „Installieren von Adobe Acrobat Reader“ auf Seite 14 vor.

➔ Zum Öffnen der Online-Bedienungsanleitung klicken Sie zunächst auf „Start“ und wählen dann nacheinander „Programme“ und „MD Editor 2“; schließlich klicken Sie auf „On-line manual“.



Die Titelseite erscheint auf dem Display.



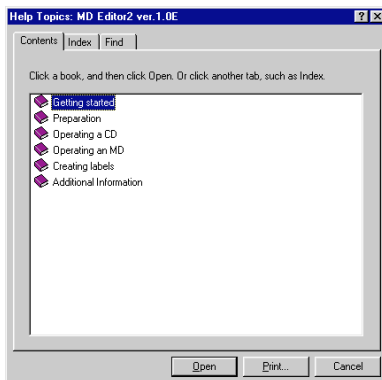
## Nutzung des Hilfesystems



### Hinweis

Das Hilfesystem ist nur in englischer Sprache verfügbar.  
Bedienungsanweisungen in anderen Sprachen finden sich in der Online-Bedienungsanleitung (Seite 10).

### Öffnen der Liste mit den Hilfethemen

Klicken Sie auf das Hilfesymbol in der Hauptleiste, woraufhin das Inhaltsverzeichnis von MD Editor 2 geöffnet wird.



- Doppelklicken Sie auf , um die einzelnen Punkte des zugehörigen Themenkomplexes anzuzeigen.
- Doppelklicken Sie auf , um die Hilfe zu einem Thema aufzuzeigen.
- Klicken Sie auf einen unterstrichenen Textteil, um die Erläuterungen zu diesem Textteil aufzurufen.
- Wenn Sie auf die Anzeige über Parameter „Item“ klicken, erscheint das zugehörige Objekt in einem Ballon.

### Suchen mit Schlüsselwörtern

Klicken Sie in der obigen Themendialogbox auf „Index“. Daraufhin verschwindet das Inhaltsverzeichnis und stattdessen erscheint eine Liste mit Schlüsselwörtern.

Geben Sie das gewünschte Schlüsselwort ein oder rollen Sie die Liste, um das Schlüsselwort zu suchen.

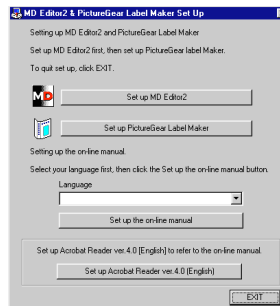
Um den Erläuterungstext zum Schlüsselwort anzuzeigen, wählen Sie das Schlüsselwort in der Liste und klicken auf „Display“.

# Installieren der Software

Machen Sie zunächst den Computer betriebsbereit, und installieren Sie dann die Software gemäß dem nachstehend beschriebenen Verfahren auf der Festplatte.

## Installieren von MD Editor 2

- 1 Legen Sie die mitgelieferte CD-ROM in das Laufwerk ein. Daraufhin erscheint die Dialogbox „MD Editor2 & PictureGear Label Maker Set Up“. Falls die Dialogbox nicht erscheint, doppelklicken Sie auf „Install“ im CD-ROM-Ordner.



- 2 Klicken Sie auf „Set up MD Editor 2“.
- 3 Gehen Sie zum Installieren des Programms gemäß den Anweisungen auf dem Display vor.
- 4 Klicken Sie auf „Finish“.  
Daraufhin wird auf die Dialogbox „MD Editor2 & PictureGear Label Maker Set Up“ zurückgeschaltet.

### Hinweis

Beim Installieren des Programms wird ein neuer Ordner angelegt. Da das Programm diesen Ordner benutzt, darf er nicht gelöscht, verschoben oder inhaltlich verändert werden.

---

## Installieren von Label Maker

Falls beim Installieren der Version 4.0 von PictureGear Label Maker bereits eine frühere Version im Computer existiert, so wird diese von Version 4.0 überschrieben.

- 1** Klicken Sie in der Dialogbox „MD Editor2 & PictureGear Label Maker Set Up“ auf „Set up PictureGear Label Maker“.
- 2** Gehen Sie zur Installation des Programms gemäß den Anweisungen auf dem Display vor.

### Hinweis

Ist der Computer durch Wahl von „Yes, I want to restart my computer now“ in der Dialogbox, die nach der Installation von Label Maker erschienen ist, erneut gestartet worden, so müssen Sie auf „Install“ im CD-ROM-Ordner doppelklicken, um die Online-Bedienungsanleitung einzustellen oder Adobe Acrobat Reader zu installieren.

## Einstellung der Online-Bedienungsanleitung

Bei der Installation von MD Editor 2 wird stets automatisch die englische Version der Online-Bedienungsanleitung installiert. Zur Installation einer anderssprachigen Version ist gemäß dem nachstehenden Verfahren vorzugehen, um die englischsprachige Version entsprechend zu überschreiben.

- 1** Wählen Sie die entsprechende Sprache in der Dialogbox „MD Editor2 & PictureGear Label Maker Set Up“.
- 2** Klicken Sie auf „Set up the on-line manual“.
- 3** Gehen Sie zur Einstellung der Online-Bedienungsanleitung gemäß den Anweisungen im Display vor.

---

## Installieren von Adobe Acrobat Reader

Zum Öffnen der Online-Bedienungsanleitung müssen Sie Adobe Acrobat Reader in Ihrem Computer installieren.

- 1** Klicken Sie auf „Set up Adobe Acrobat Reader 4.0 [English]“.
- 2** Gehen Sie zur Installation des Programms gemäß den Anweisungen auf dem Display vor.

Nach erfolgter Installation klicken Sie auf „EXIT“ und nehmen die CD-ROM aus dem Laufwerk.

## Deinstallieren der Software

Wenn MD Editor 2, Label Maker oder Adobe Acrobat Reader nicht mehr benötigt werden, so deinstallieren Sie das Programm wie folgt:

- 1** Klicken Sie auf „Start“, wählen Sie „Settings“, und klicken Sie dann auf „Control Panel“.
- 2** Doppelklicken Sie auf „Add/Remove Programs“. Daraufhin erscheint die Dialogbox „Add/Remove Programs Properties“.
- 3** Wählen Sie „MD Editor 2“, „PictureGear Label Maker 4.0“ oder „Adobe Acrobat Reader 4.0“ aus der nachstehenden Programmliste.
- 4** Klicken Sie auf „Add/Remove“. Daraufhin erscheint die Dialogbox „Confirm File Deletion“.
- 5** Klicken Sie auf „Yes“. Daraufhin startet der Deinstallationsassistent, und das in Schritt 3 gewählte Programm wird automatisch gelöscht.

### Hinweis

Beim Löschen von Label Maker in einem Computer mit bereits installiertem PictureGear-Programm ist auch das Ausdrucken von Etiketten über PictureGear nicht mehr möglich. In diesem Fall müssen Sie zunächst PictureGear löschen und dann erneut installieren.

---

# Starten des Programms

Sind die nachstehend aufgeführten Programme bereits im Computer installiert, so dürfen Sie sie nicht bei aktiviertem MD Editor 2 starten.

## Programme zur Ansteuerung des MD-Decks

- MD Editor                      Mitgeliefert mit dem Anschlußkit PCLK-MD1 für PC oder dem MD-Deck MDS-PC1, zu dem ein PC-Anschlußkit gehört.
- MD Editor (VAIO)            Mitgeliefert mit den VAIO-PCs von Sony.
- Media Bar                      Mitgeliefert mit den VAIO-PCs von Sony.
- Media Communicator        Mitgeliefert mit PCLK-PX1 und anderen Kits zum Anschluß von MD-Decks an PCs.

Wir MD Editor 2 gestartet, wenn eines dieser Programme aktiviert ist, so kommt es zu einer Fehlfunktion.

Werden mehrere CD-ROM-Laufwerke genutzt, so ist u.U. zum Abspielen von Audio-CDs die Wahl des gewünschten Laufwerks erforderlich, bevor MD Editor 2 gestartet wird.

## Wahl des CD-ROM-Laufwerks

- 1 Zur Anzeige des Fensters „Multimedia Properties“ doppelklicken Sie zunächst auf „My Computer“ auf dem Desktop und dann nacheinander auf „Control Panel“ und „Multimedia“.
- 2 Klicken Sie auf „CD Music“ und wählen Sie das CD-ROM-Laufwerk, auf dem Audio-CDs abgespielt werden sollen.

## Erstes Starten des Programms

- ➔ Klicken Sie auf „Start“, wählen Sie zunächst „Programms“ und „MD Editor 2“, und klicken Sie dann auf „MD Editor 2“.

Dieses Programm wird gestartet, und die Hauptleiste für MD Editor 2 erscheint.

Beim Starten des Programms erscheint die folgende Leiste:



Wenn statt der Hauptleiste eine Dialogbox erscheint, muß eine serielle Schnittstelle gewählt werden.

Wählen Sie in der Schnittstellenwahltafel je nach Ihrem Computer COM1, COM2, COM3 oder COM4. Vergewissern Sie sich außerdem, daß das MD-Deck mit dem gewählten seriellen Anschluß verbunden ist.

### Hinweise

- Stellen Sie die für diese Einheit genutzte serielle Schnittstelle so ein, daß andere Programme keinen Zugriff auf sie haben.
- Erkundigen Sie sich bei ihrem Computerhändler, ob die seriellen Schnittstellen aktiviert sind.

## Starten des Programms im Alltagsbetrieb

- ➔ Klicken Sie auf „Start“, wählen Sie zunächst „Programms“ und „MD Editor 2“, und klicken Sie dann auf „MD Editor 2“.

Dieses Programm wird gestartet, und die Hauptleiste für MD Editor 2 erscheint.

### Hinweise

- Vor dem Ausschalten des MD-Decks müssen Sie unbedingt MD Editor 2 schließen.
- Nutzen Sie keinesfalls eine bidirektionale Fernbedienung, während MD Editor 2 aktiviert ist.
- Wenn eine mit MD Editor 2 kompatible Komponente (außer CD-Spieler) über das (2pol) Mono-Minsteckerkabel mit dem MD-Deck verbunden ist, darf bei aktivem MD-Deck ausschließlich der Lautstärkeregelner betätigt werden. Bei Betätigung anderer Bedienteile drohen Fehlfunktionen.



# Störungssuche

Sollte bei der Nutzung der Software eine der nachstehend aufgeführten Störungen auftreten, so versuchen Sie zunächst das Problem mit Hilfe der folgenden Liste zu beheben. Ist eine Abhilfe auf diese Weise nicht möglich, so wenden Sie sich bitte an Ihren Sony-Händler. Nehmen Sie bitte auch die Bedienungsanleitung Ihres Computers und die auf der Festplatte installierte Datei „Readme.txt“ zu Hilfe.

Problem	Ursache/Abhilfemaßnahme
Die Meldung „Communication port cannot be opened.“ erscheint.	Möglicherweise ist die serielle Schnittstelle durch ein anderes Programm belegt. → Das andere Programm beenden.
Die Meldung „Port not registered in System was used.“ erscheint.	Bei der Einstellung wurde eine im Computer nicht verfügbare serielle Schnittstelle gewählt. → Anhand der Bedienungsanleitung des Computers eine geeignete Schnittstelle wählen.
Die Meldung „Cord Connection Error“ erscheint.	Der Steckverbinder des Computeradapters ist nicht richtig an die serielle Schnittstelle oder eine nicht bei der Einstellung gewählte Schnittstelle angeschlossen. → Den Steckverbinder auf einwandfreien Anschluß prüfen. Das (2pol) Mono-Ministeckerkabel vom Computeranschluß ist nicht richtig an das MD-Deck angeschlossen oder das Netzkabel des MD-Decks ist nicht richtig mit der Netzsteckdose verbunden. → Das (2pol) Mono-Ministeckerkabel auf ordnungsgemäßen Anschluß prüfen. → Das Netzkabel des MD-Decks einwandfrei mit einer Netzsteckdose verbinden.
Keine oder falsche Anzeige auf dem Bildschirm.	→ Die Stromversorgung des MD-Decks aus- und wieder einschalten und dann MD Editor 2 erneut starten. → Ein häufig verwendetes Programm starten und prüfen, ob der Computer einwandfrei arbeitet. → Das Programm deinstallieren (Seite 14) und anschließend erneut installieren (Seite 12).

---

## Störungssuche (Forts.)

---

Problem	Ursache/Abhilfemaßnahme
Bedienvorgänge wie Zeicheneingabe, Aufnahme und Editieren nicht möglich.	Die Disc ist u.U. schreibgeschützt. → Den Schreibschutz der Disc deaktivieren. Bei der Disc handelt es sich u.U. um eine kommerzielle nur für Wiedergabe bestimmte MD (vorbespielte MD). → Bedienvorgänge wie Zeicheneingabe, Aufnahme und Editieren sind mit vorbespielten MDs nicht möglich.
Das MD-Deck reagiert nicht.	→ Die Kabel auf einwandfreien Anschluß prüfen (Seite 7). → Überprüfen, ob die „Serial Setup“ (serielle Schnittstelle) richtig eingestellt worden ist (Seite 16). → Die Kabel vom Steckverbinder abtrennen und dann wieder anschließen.
Der angezeigte MD- oder CD-Name stimmt nicht mit den Discdaten überein.	→ Die Aktualisiertaste anklicken. → Den MD Editor 2 erneut starten.
Das Überspielen von einer CD im CD-ROM-Laufwerk auf eine MD im MD-Deck ist nicht möglich.	→ Das Audiokabel auf einwandfreien Anschluß überprüfen (Seite 8). → Überprüfen, ob die Einstellungen für die Komponenten im „Volume Control“-Fenster richtig sind.
Keine Klangwiedergabe über die Lautsprecher des Computers vom MD-Deck, das an die LINE IN-Buchsen des Computers angeschlossen ist (Seite 8).	→ Das Audiokabel auf einwandfreien Anschluß überprüfen. Sicherstellen, daß die Einstellungen für die Komponenten im „Volume Control“-Fenster richtig sind (Seite 8).



- Op grond van de wet op de auteursrechten is het ten strengste verboden om de gehele of gedeeltelijke inhoud van deze software en handleiding te kopiëren of deze software uit te lenen aan derden tenzij hiervoor de uitdrukkelijke toestemming van de houder van het auteursrecht is verkregen.
- Sony aanvaardt geen enkele aansprakelijkheid voor financiële schade, winstverlies of aanspraken van derden als gevolg van het gebruik van deze software.
- Indien er fabricagefouten worden vastgesteld, blijft de verantwoordelijkheid van Sony beperkt tot het vervangen van de defecte handelswaar.
- Deze software is uitsluitend goedgekeurd voor gebruik met de aangegeven apparatuur.
- Sony behoudt zich het recht voor om de software-specificaties zonder voorafgaande kennisgeving te wijzigen.

Programma © 1999 Sony Corporation  
 Documentatie © 1999 Sony Corporation  
 © 1999 Sony Corporation Alle rechten voorbehouden.

- MD Editor 2, PictureGear en VAIO zijn de wettig gedeponeerde handelsmerken van Sony Corporation.
- Microsoft, MS-DOS en Windows zijn de wettig gedeponeerde handelsmerken van Microsoft Corporation.
- IBM en PC/AT zijn de wettig gedeponeerde handelsmerken van International Business Machines Corporation.
- Macintosh is het wettig gedeponeerde handelsmerk van Apple Computer Inc.
- Adobe® en Adobe® Acrobat® Reader zijn de wettig gedeponeerde handelsmerken van Adobe Systems Incorporated.
- Andere ondernemingen en productnamen zijn de handelsmerken of de wettig gedeponeerde handelsmerken van de betreffende ondernemingen.

---

# Inhoudsopgave

---

## Inleiding

Overzicht .....	4
Systeemeisen .....	5
Opmerkingen .....	5

---

## Vorbereidingen

Controleren van het bijgeleverd toebehoren .....	6
Aansluitingen .....	7
Aansluiten van een CD-speler op de minidisc-recorder .....	9

Betreffende deze gebruiksaanwijzing .....	10
Gebruik van de online- handleiding .....	10
Gebruik van de Help-functie ...	11

Installeren van het programmapakket .....	12
Installeren van de MD Editor 2 .....	12
Installeren van de Label Maker .....	13
Setup van de online-handleiding .....	13
Installeren van de Adobe Acrobat Reader .....	14
Verwijderen van het programma (Uninstall) .....	14
Starten van het programma .....	15
Eerste maal starten van het programma .....	16
Tweede en volgende programmastarts .....	16

---

## Aanvullende informatie

Verhelpen van storingen .....	17
-------------------------------	----

# Overzicht

Met behulp van het MD Editor 2 programma kunt u een minidisc-recorder via uw computer bedienen. U kunt het programma tevens gebruiken voor het afspelen van compact discs in het CD-ROM station\*1 van uw computer of in een Sony CD-speler\*2 die is aangesloten op de CONTROL A1 II (of CONTROL A1) aansluiting(en) van de minidisc-recorder.

- Bedienen van uw CD-speler/CD-ROM station of minidisc-recorder vanaf uw computer.
- Invoeren van titels voor discs en muziekstukken via uw computer-toetsenbord.
- Rangschikken en bewerken van de muziekstukken op een minidisc via het beeldscherm van uw computer.
- Opnemen van een compact disc op minidisc door eenvoudig slepen en neerzetten.
- Ontwerpen en afdrukken van etiketten\*3 voor minidiscs e.d.

\*1 Dit programma werkt niet met CD-ROM wisselaars.

\*2 Dit programma werkt met CD-spelers die voorzien zijn van een CONTROL A1 II (of CONTROL A1) aansluiting. (Geschikte modellen: CDP-CX70ES/CX88ES/CX90ES, CDP-CE515, CDP-CX55, CDP-CX200/CX205/CX210/CX220/CX240/CX250/CX255/CX260, CDP-XB930/XB930E/XB630, CDP-XE530, CDP-CA80ES/CA70ES, CDP-CE525/CE535, CDP-CX230, CDP-CX57/CX53, CDP-CX350/CX300/CX225/CX333ES/CX555ES). Om de CD-speler aan te sluiten, gebruikt u een mono (2-polig) ministekkersnoer (wordt bij de CD-speler geleverd of kan los gekocht worden).

\*3 Om etiketten te kunnen ontwerpen en afdrukken, moet u eerst het Label Maker programma installeren dat bij de MD Editor 2 wordt geleverd (zie blz. 13).

---

## Systeemeisen

Om het MD Editor 2 programma te kunnen gebruiken, dient u te beschikken voor de volgende apparatuur en programmatuur.

- IBM PC/AT of compatibele computer (Dit programma is niet geschikt voor Macintosh computers.)
- RAM geheugen: 16MB of meer (32MB of meer is aanbevolen)
- Videokaart en schermbesturing:  
VGA (640 × 480 beeldpunten), met 65.536 of meer kleuren
- Vrije ruimte op harde schijf:  
20MB of meer (wanneer zowel MD Editor 2 als Label Maker worden geïnstalleerd)
- CD-ROM station
- Seriële poort: 1 of meer
- Besturingssysteem:  
Windows 95/Windows 98 (Dit programma werkt niet met Microsoft Windows 3.1 of Windows NT.)
- Beeldscherm: VGA (640 × 480 beeldpunten), met 65.536 of meer kleuren

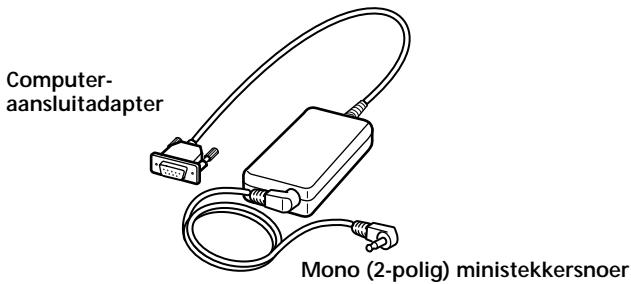
## Opmerkingen

- Zorg dat de seriële poort die u voor dit programma gaat gebruiken niet meer beschikbaar is voor andere programma's.
- Om uit te vinden of alle seriële poorten van computer bruikbaar zijn, kunt u het best contact opnemen met uw computerhandelaar.

# Controleren van het bijgeleverd toebehoren

Controleer of de volgende accessoires alle in de verpakking van de MD Editor 2 aanwezig zijn. Mocht er iets ontbreken, neemt u dan a.u.b. contact op met de winkel waar u het softwarepakket hebt gekocht of met uw dichtstbijzijnde Sony handelaar.

- Computer-aansluitadapter (RS-232C ↔ mono-ministekkerbus) (1)
- Mono (2-polig) ministekkersnoer (1)



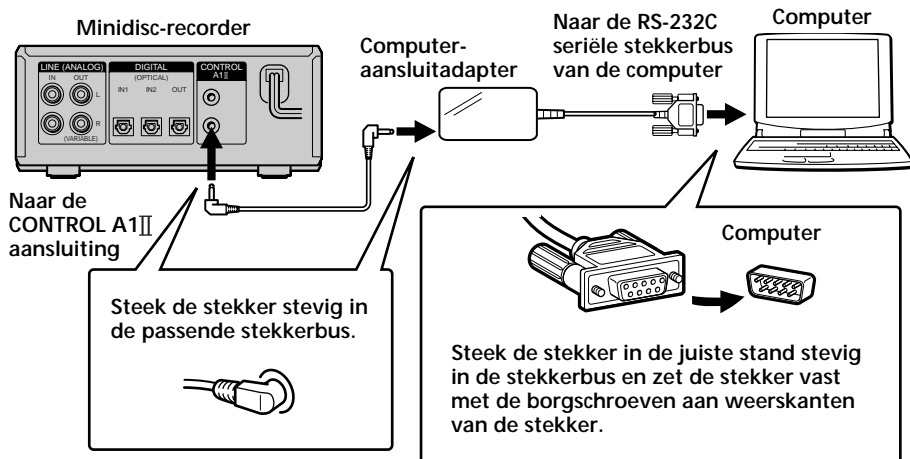
- MD Editor 2 CD-ROM (1)
- Gebruiksaanwijzing (1)
- Garantiebewijs (1)



# Aansluitingen

## Aansluiten van de minidisc-recorder op de computer

- Aansluitingen voor bediening van de minidisc-recorder vanaf uw computer  
Gebruik de bijgeleverde computer-aansluitadapter en het mono (2-polige) ministekkersnoer om uw minidisc-recorder op de computer aan te sluiten.



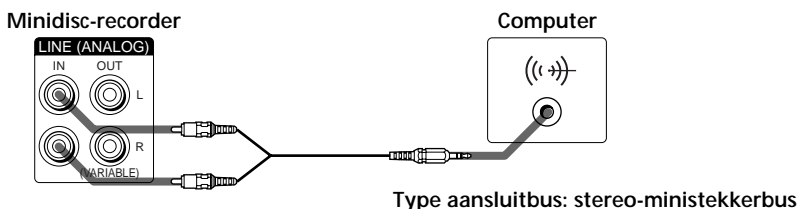
## Opmerkingen

- Bij de diverse merken computers kan de RS-232C aansluiting met verschillende namen betiteld worden. Zie voor nadere bijzonderheden de gebruiksaanwijzing van uw computer.
- Let op dat u de stekker in de juiste stand houdt, voor u deze in de stekkerbus van de computer steekt. De oriëntering van de stekkerbussen kan van computer tot computer verschillen.
- Steek elke stekker vooral recht in de stekkerbus. Scheef insteken van een stekker kan de aansluitbus beschadigen.
- Steek geen metalen voorwerpen in de aansluitbussen. Kortsluiting van de aansluitpolen kan schade veroorzaken.

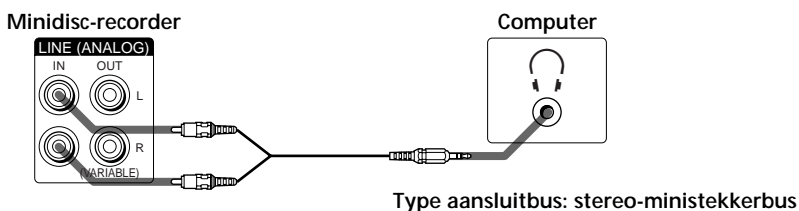
- **Aansluitingen voor het opnemen vanaf een compact disc in het CD-ROM station**

De onderstaande aansluitingen zijn mogelijk als uw computer een LINE OUT aansluiting of PHONES aansluiting heeft. Sluit de minidisc-recorder met een los verkrijgbaar audio-aansluitsnoer\* (tulpstekker ↔ stereo-ministekker) op de computer aan.

— Als uw computer een LINE OUT aansluiting heeft



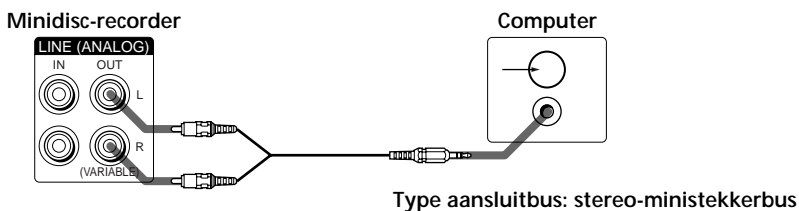
— Als uw computer een PHONES aansluiting heeft



- **Aansluitingen voor weergave van het geluid van de minidisc-recorder via de luidsprekers van de computer**

Verbind de LINE IN aansluiting op uw computer met behulp van een los verkrijgbaar audio-aansluitsnoer\* (tulpstekker ↔ stereo-ministekker) met de LINE (ANALOG) OUT aansluitingen op de minidisc-recorder.

Wanneer u deze verbinding maakt, opent u het “Volume Control” (Volumeregeling) venster, klikt dan op “Options” (Opties) om het “Properties” (Eigenschappen) venster te laten verschijnen, klikt dan op “Recording” (Opnemen) en zet vervolgens een vinkje voor “Line In” (Lijningang) in “Show the following volume controls” (De volgende volumeregelingen weergeven). Zie de gebruiksaanwijzing van Windows voor nadere bijzonderheden betreffende het “Volume Control” (Volumeregeling) venster.



\* Sony RK-G129HG (1,5 m lang, zonder belastingweerstand) of gelijkwaardig type.

---

## Aansluiten van een CD-speler op de minidisc-recorder

Gebruik een mono (2-polig) ministekkersnoer (wordt bij de CD-speler geleverd of kan los gekocht worden) om een Sony CD-speler voorzien van CONTROL A1II (of CONTROL A1) aansluitingen rechtstreeks op de minidisc-recorder aan te sluiten. U kunt dan zowel de CD-speler als de minidisc-recorder vanaf uw computer bedienen. Wanneer u de minidisc-recorder vanaf de computer bedient, zorg er dan voor dat er slechts één CD-speler is aangesloten en dat de commandofunctie van de CD-speler op "1" staat ingesteld.

De CD-speler en minidisc-recorder moeten ook via een audiosnoer-verbinding (digitaal of analoog) op elkaar aangesloten zijn. Zie de gebruiksaanwijzing van de minidisc-recorder voor nadere bijzonderheden.

# Betreffende deze gebruiksaanwijzing

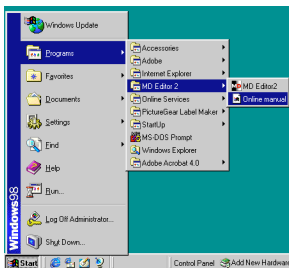
In deze gebruiksaanwijzing worden de basisfuncties van het MD Editor 2 programma beschreven. Voor verdere informatie omtrent het programma en het gebruik ervan wordt verwezen naar de online-handleiding die op de bijgeleverde CD-ROM staat.

De meest recente informatie over het programma kunt u vinden in het "Readme.txt" bestand dat op de bijgeleverde CD-ROM staat.

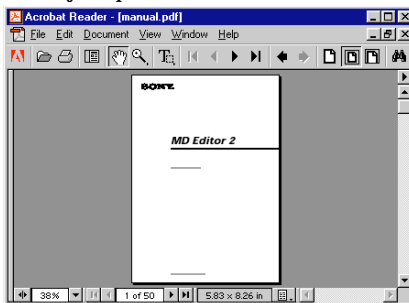
## Gebruik van de online-handleiding

Om de online-handleiding te kunnen gebruiken, moet de Adobe Acrobat Reader (Adobe Systems Incorporated) in uw computer geïnstalleerd zijn. Als dit nog niet gebeurd is, volg dan de aanwijzingen in "Installeren van de Adobe Acrobat Reader" op blz. 14.

- ➔ Om de on-line-handleiding te openen, klikt u op "Start", kiest dan "Program" (Programma's) en vervolgens "MD Editor 2", waarna u op "On-line manual" klikt.



De voorpagina verschijnt op het scherm.



## Gebruik van de Help-functie

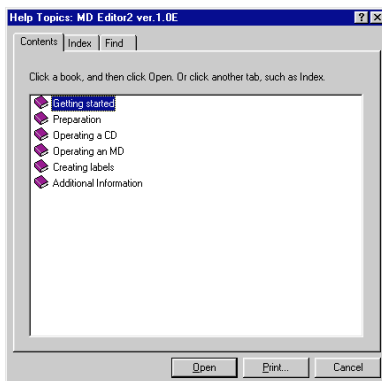
### Opmerking



De Help-functie is alleen in het Engels.

De online-handleiding (zie blz. 10) is in meerdere talen op de CD-ROM.

### De inhoudsopgave in het Help-scherm zien

Klik op de Help-knop van de Hoofdbalk. De inhoudsopgave van de MD Editor 2 verschijnt op het scherm.



- Dubbelklik op  om de titels van de onderwerpen te zien.
- Dubbelklik op  om een uitleg van een bepaald onderwerp te zien.
- Klik op een onderstreept woord in de uitleg om een hele pagina met een beschrijving van dat begrip te zien.
- Klik op het weergegeven beeld boven het woord “Item” op het scherm, om het betreffende onderwerp in een ballonnetje aan te geven.

### Zoeken op trefwoord

Klik op het “Index” tabblad in het hierboven beschreven dialoogvenster voor het opzoeken van een bepaald onderwerp. Er verschijnt dan een lijst met trefwoorden.

Om een trefwoord op te zoeken kunt u het woord zelf intypen of u kunt de lijst met trefwoorden op het scherm doornemen.

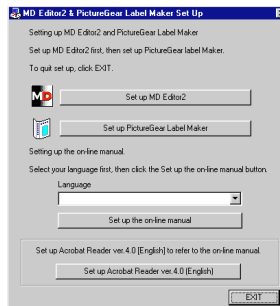
Om de uitleg voor een trefwoord te zien, kiest u het trefwoord uit de lijst en klikt dan op “Display”.

# Installeren van het programmapakket

Volg de onderstaande aanwijzingen om het programmapakket op de vaste schijf van uw computer te installeren. Zet de computer in de normale bedieningsstand alvorens de aanwijzingen te volgen.

## Installeren van de MD Editor 2

- 1 Plaats de bijgeleverde CD-ROM in uw computer. Het “MD Editor2 & PictureGear Label Maker Set Up” dialoogvenster verschijnt. Als dit dialoogvenster niet verschijnt, dubbelklik dan op “Install” in de CD-ROM map.



- 2 Klik op “Set up MD Editor 2”.
- 3 Volg de aanwijzingen die op het scherm verschijnen om de applicatie te installeren.
- 4 Klik op ”Finish”. Er wordt teruggekeerd naar het “MD Editor2 & PictureGear Label Maker Set Up” dialoogvenster.

### Opmerking

Bij het installeren van dit programma wordt een nieuwe map aangemaakt. Aangezien die map nodig is voor de werking van dit programma, mag u de inhoud van die map niet wijzigen en er geen bestanden uit verplaatsen of wissen.

---

## Installeren van de Label Maker

Wanneer u versie 4.0 van de PictureGear Label Maker installeert en er reeds een oudere versie van het programma op uw computer aanwezig is, wordt de oudere versie overschreven door versie 4.0.

- 1** Klik op “Set up PictureGear Label Maker” in het “MD Editor2 & PictureGear Label Maker Set Up” dialoogvenster.
- 2** Volg de aanwijzingen die op het scherm verschijnen om de applicatie te installeren.

### Opmerking

Als u uw computer opnieuw hebt opgestart door “Yes, I want to restart my computer now” te selecteren in het dialoogvenster dat aan het einde van de Label Maker installatie is verschenen, moet u nu dubbelklikken op “Install” in de CD-ROM map voor de setup van de online-handleiding of het installeren van de Adobe Acrobat Reader.

## Setup van de online-handleiding

Bij het installeren van de MD Editor 2 wordt automatisch de Engelse versie van de handleiding geïnstalleerd.

Wilt u een andere taalversie van de handleiding installeren, volg dan de onderstaande aanwijzingen om de Engelse versie te overschrijven door de gewenste taalversie.

- 1** Selecteer de taal in het “MD Editor2 & PictureGear Label Maker Set Up” dialoogvenster.
- 2** Klik op “Set up the on-line manual”.
- 3** Volg de aanwijzingen die op het scherm verschijnen voor het installeren van de online-handleiding.

---

## Installeren van de Adobe Acrobat Reader

De Adobe Acrobat Reader moet in uw computer geïnstalleerd zijn om de online-handleiding te kunnen openen.

- 1** Klik op “Set up Adobe Acrobat Reader 4.0 [English]”.
- 2** Volg de aanwijzingen die op het scherm verschijnen om de applicatie te installeren.

Nadat de installatie is voltooid, klikt u op “EXIT” en neemt dan de de CD-ROM uit uw computer.

## Verwijderen van het programma (Uninstall)

Als u de MD Editor 2, Label Maker of Adobe Acrobat Reader niet wilt behouden, kunt u deze als volgt verwijderen:

- 1** Klik op “Start”, kies dan “Settings” (Instellingen) en klik dan op “Control Panel” (Configuratiescherm).
- 2** Dubbelklik op “Add/Remove Programs” (Software). Het “Add/Remove Programs Properties” (Eigenschappen voor Software) dialoogvenster verschijnt.
- 3** Selecteer en klik op “MD Editor 2”, “PictureGear Label Maker 4.0” of “Adobe Acrobat Reader 4.0” in de lijst met programma’s.
- 4** Klik op “Add/Remove” (Toevoegen/Verwijderen). Het “Confirm File Deletion” (Bestand verwijderen bevestigen) dialoogvenster verschijnt.
- 5** Klik op “Yes” (Ja). De Uninstall functie wordt ingeschakeld en het programma gekozen in stap 3 wordt automatisch verwijderd.

### Opmerking

Als u de Label Maker verwijdert uit een computer waarin het PictureGear programma is geïnstalleerd, kunt u ook geen etiketten meer via het PictureGear programma afdrukken. In dit geval moet u het PictureGear programma verwijderen en vervolgens opnieuw installeren.



---

# Starten van het programma

Als de onderstaande programma's in uw computer geïnstalleerd zijn, mag u deze niet opstarten wanneer de MD Editor 2 actief is.

## Programma's voor bediening van de minidisc-recorder

- MD Editor                      Wordt bij de PCLK-MD1 personal computer aansluitingsset geleverd of bij de MDS-PC1 minidisc-recorder die een personal computer aansluitingsset bevat.
- MD Editor (VAIO)            Wordt bij de Sony VAIO personal computers geleverd.
- Media Bar                      Wordt bij de Sony VAIO personal computers geleverd.
- Media Communicator        Wordt in de PCLK-PX1 en andere sets geleverd die bedoeld zijn voor het aansluiten van een minidisc-recorder op een personal computer.

Wanneer u de MD Editor 2 start terwijl een van deze programma's actief is, zal de software foutief werken.

Als u meerdere CD-ROM stations hebt, kan het nodig zijn dat u het station moet selecteren dat gebruikt wordt voor het afspelen van de muziek-CD's voordat u de MD Editor 2 opstart.

## Selecteren van het CD-ROM station

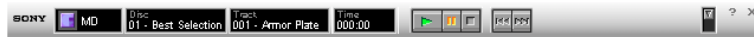
- 1 Bij een desktop-computer dubbelklikt u op "My Computer" (Deze computer), dan dubbelklikt u op "Control Panel" (Configuratiescherm) en vervolgens dubbelklikt u op "Multimedia" zodat het "Multimedia Properties" (Eigenschappen voor Multimedia) venster verschijnt.
- 2 Klik op het "CD Music" (CD-muziek) tabblad en selecteer het CD-ROM station dat gebruikt wordt voor het afspelen van de compact disc.

## Eerste maal starten van het programma

- ➔ Klik op "Start", plaats de muiswijzer op "Programs" (Programma's), dan op "MD Editor 2" en klik vervolgens op "MD Editor 2".

Het programma wordt gestart en de Hoofdbalk van het MD Editor 2 programma verschijnt.

Bij het starten van het programma ziet u de volgende aanduidingen op de hoofdbalk:



Als er in plaats van de Hoofdbalk een dialoogvenster verschijnt, selecteert u daarin een seriële poort.

In het dialoogvenster voor selectie van de seriële poort kunt u kiezen voor een van de mogelijkheden COM1, COM2, COM3 of COM4, welke beschikbaar zijn op uw computer. Controleer tevens of uw minidisc-recorder daadwerkelijk is aangesloten op de seriële aansluiting die u hebt gekozen.

### Opmerkingen

- Zorg dat de seriële poort die u voor dit programma gaat gebruiken niet meer beschikbaar is voor de andere programma's.
- Om uit te vinden of alle seriële poorten van uw computer bruikbaar zijn, kunt u het best contact opnemen met uw computerhandelaar.

## Tweede en volgende programmastarts

- ➔ Klik op "Start", plaats de muiswijzer op "Programs" (Programma's), dan op "MD Editor 2" en klik vervolgens op "MD Editor 2".

Het programma wordt gestart en de Hoofdbalk van het MD Editor 2 programma verschijnt.

### Opmerkingen

- Zorg dat u het MD Editor 2 programma sluit voordat u de minidisc-recorder uitschakelt.
- Gebruik geen tweerichtings afstandsbediening wanneer het MD Editor 2 programma actief is.
- Als een MD Editor 2 compatibele component, met uitzondering van een CD-speler, via een mono (2-polig) ministekkersnoer op de minidisc-recorder is aangesloten, mag u geen andere bedieningsregelaar dan de volumeregelaar gebruiken wanneer de minidisc-recorder actief is. Indien dit wel wordt gedaan, kan er een foutieve werking optreden.

## Verhelpen van storingen

Als zich bij het gebruik van dit programma een van de onderstaande problemen voordoet, volgt u de aanwijzingen om de nodige maatregelen te nemen. Mocht het probleem hiermee niet te verhelpen zijn, raadpleeg dan uw dichtstbijzijnde Sony handelaar. Zie tevens de gebruiksaanwijzing van uw computer en ook het "Readme.txt" bestand dat door het programma op de vaste schijf van uw computer wordt geïnstalleerd.

Probleem	Oorzaak/maatregel
Het bericht "Communication port cannot be opened." verschijnt.	<p>Wellicht gebruikt een ander programma de seriële poort.</p> <p>→ Schakel het andere programma uit.</p>
Het bericht "Port not registered in System was used." verschijnt.	<p>Waarschijnlijk hebt u een seriële poort gekozen die op uw computer niet beschikbaar is.</p> <p>→ Kies een geschikte seriële poort en volg daarbij de gebruiksaanwijzing van uw computer.</p>
Het bericht "Cord Connection Error" verschijnt.	<p>De stekker van de computer-aansluitadapter is niet naar behoren aangesloten op de seriële poort van uw computer, of de stekker is aangesloten op een andere seriële poort dan die waarop het programma is ingesteld.</p> <p>→ Controleer de aansluiting van de stekker.</p> <p>Het mono (2-polige) ministekkersnoer dat vanaf de computer-aansluitadapter komt is niet juist op de minidisc-recorder aangesloten of het netsnoer van de minidisc-recorder is niet op een stopcontact aangesloten.</p> <p>→ Controleer de aansluiting van het mono (2-polige) ministekkersnoer.</p> <p>→ Controleer of het netsnoer van de minidisc-recorder op een stopcontact is aangesloten.</p>
Er verschijnt niets op het scherm of er is iets mis met de schermweergave.	<p>→ Schakel de minidisc-recorder eenmaal uit en weer in en start dan het MD Editor 2 programma opnieuw.</p> <p>→ Start een ander programma dat u regelmatig gebruikt en controleer of de computer naar behoren werkt.</p> <p>→ Verwijder het programma van de harde schijf (zie blz. 14) en installeer het opnieuw (zie blz. 12).</p>

---

## Verhelpen van storingen (wordt vervolgd)

---

Probleem	Oorzaak/maatregel
Opnemen, monteren van opnamen, invoeren van tekst e.d. lukt niet.	Wellicht is het wispreventienokje verschoven om de opnamen op de minidisc te beveiligen. → Schuif het wispreventienokje terug om de minidisc weer toegankelijk te maken. Wellicht gebruikt u een voorbespeelde weergave-minidisc (een minidisc die alleen geschikt is voor weergave). → Opnemen, monteren van opnamen, invoeren van tekst e.d. is niet mogelijk met een voorbespeelde weergave-minidisc.
De minidisc-recorder reageert niet op de bediening.	→ Controleer of de kabels juist zijn aangesloten (zie blz. 7). → Controleer of de instelling voor de seriële poort ("Serial Setup") juist is (zie blz. 16). → Controleer of de kabels juist zijn aangesloten.
De getoonde titel voor een minidisc of compact disc komt niet overeen met de gegevens op de geplaatste disc.	→ Klik op de herleesknoop. → Start het MD Editor 2 programma opnieuw.
Opnemen van de compact disc in het CD-ROM station op de minidisc in de minidisc-recorder is niet mogelijk.	→ Controleer of het audio-aansluitsnoer juist aangesloten is (zie blz. 8). → Controleer of de instellingen voor de apparaten in het "Volume Control" (Volumeregeling) venster juist zijn.
Het geluid van de minidisc in de minidisc-recorder die op de LINE IN aansluitingen van de computer is aangesloten, wordt niet via de luidsprekers van de computer weergegeven (zie blz. 8).	→ Controleer of het audio-aansluitsnoer juist aangesloten is. Controleer of de instellingen voor de apparaten in het "Volume Control" (Volumeregeling) venster juist zijn (zie blz. 8).

---



- Kopiering av denna mjukvara, någon av dess delar eller bruksanvisningen, eller uthyrning av denna mjukvara till tredje man utan uttryckligt tillstånd från upphovsrättsinnehavaren är strängt förbjudet enligt upphovsrättslagstiftningen.
- Sony kan under inga omständigheter hållas ansvariga för ekonomiska förluster, förlorade intäkter eller anspråk från tredje man som uppstått på grund av användning av denna mjukvara.
- Om det skulle förekomma fabrikationsfel inskränker sig Sonys ansvarsskyldighet enkom till att ersätta den defekta varan.
- Denna mjukvara är endast godkänd för användning tillsammans med angiven utrustning.
- Sony förbehåller sig rätten att ändra mjukvarans specifikationer utan föregående meddelande.

Program © 1999 Sony Corporation.

Dokumentation © 1999 Sony Corporation.

© 1999 Sony Corporation. Alla rättigheter reserverade.

- MD Editor 2, PictureGear och VAIO är registrerade varumärken för Sony Corporation.
- Microsoft, MS-DOS och Windows är registrerade varumärken för Microsoft Corporation.
- IBM och PC/AT är registrerade varumärken för International Business Machines Corporation.
- Macintosh är ett registrerat varumärke för Apple Computer Inc.
- Adobe® och Adobe® Acrobat® Reader är registrerade varumärken för Adobe Systems Incorporated.
- Övriga företags- och produktnamn är registrerade varumärken för respektive företag.

---

# Innehåll

---

## Allra först

Översikt .....	4
Systemkrav .....	5
Att observera .....	5

---

## Förberedelser


Kontroll av medföljande tillbehör .....	6
Anslutningar .....	7
Anslutning av en CD-spelare till MD-spelaren .....	9
Angående denna bruksanvisning ...	10
Hur man använder on-line- bruksanvisningen.....	10
Hur man använder hjälpmenyn .....	11
Installation av mjukvaran .....	12
Installation av MD Editor 2 .....	12
Installation av Label Maker .....	13
Installation av on-line- bruksanvisningen.....	13
Installation av Adobe Acrobat Reader .....	14
Borttagning av mjukvaran .....	14
Hur man startar mjukvaran .....	15
När mjukvaran startas för allra första gången .....	16
När mjukvaran startas den andra och följande gånger .....	16

---

## Övrigt


Felsökning .....	17
------------------	----

# Översikt

Med MD Editor 2 kan du styra en MD-spelare från din dator. Du kan även använda programmet för att lyssna på CD-skivor i datorns CD-ROM-läsare \*<sup>1</sup> eller i en Sony CD-spelare \*<sup>2</sup> som är ansluten till MD-spelarens CONTROL A1  -uttag (eller CONTROL A1-uttag).

- Styr CD-spelaren och MD-spelaren (uppspelning) från datorn.
- Mata in namn på CD-skivor, minidiskar och spår med datorns tangentbord.
- Redigera minidiskar med hjälp av datorns bildskärm.
- Spela in helt enkelt genom att dra och släppa spår från en CD till en MD.
- Skapa och skriv ut dina egna minidisk-etiketter (och etiketter för andra media).<sup>\*3</sup>

\*<sup>1</sup> Denna mjukvara fungerar inte för CD-ROM-växlare.

\*<sup>2</sup> Denna mjukvara fungerar för CD-spelare som är försedda med CONTROL A1  -uttag (eller CONTROL A1-uttag). (Kompatibla modeller: CDP-CX70ES/CX88ES/CX90ES, CDP-CE515, CDP-CX55, CDP-CX200/CX205/CX210/CX220/CX240/CX250/CX255/CX260, CDP-XB930/XB930E/XB630, CDP-XE530, CDP-CA80ES/CA70ES, CDP-CE525/CE535, CDP-CX230, CDP-CX57/CX53, CDP-CX350/CX300/CX225/CX333ES/CX555ES.) Anslut CD-spelaren med hjälp av en mono-kabel med minikontakter (2P) (medföljer CD-spelaren eller säljs separat).

\*<sup>3</sup> Innan det går att skriva ut etiketter måste du först installera Label Maker-mjukvaran som medföljer MD Editor 2 (sidan 13).



---

## Systemkrav

Följande hårdvara och mjukvara krävs för att det ska gå att använda MD Editor 2-mjukvaran.

- IBM PC/AT eller kompatibel dator (Denna mjukvara går inte att köra på Macintosh.)
- RAM-minne: Minst 16MB (Minst 32MB rekommenderas.)
- Videokort och skärmdrivrutin:  
VGA (640 × 480 bildpunkter), minst 65.536 visningsbara färger
- Ledigt utrymme på hårddisken:  
Minst 20MB (För installation av både MD Editor 2 och Label Maker.)
- CD-ROM-läsare
- Serieport: 1 eller flera
- Operativsystem: Windows 95/ Windows 98 (Denna mjukvara går inte att köra på Windows 3.1 eller Windows NT.)
- Bildskärm: VGA (640 × 480 bildpunkter), minst 65.536 visningsbara färger

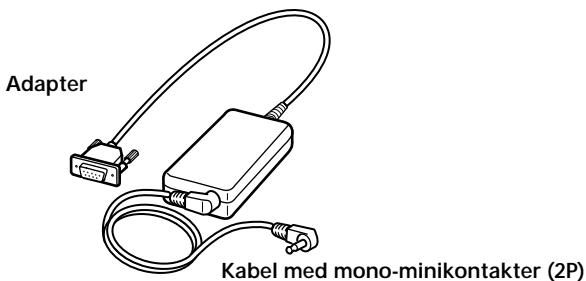
## Att observera

- Ställ in serieporten som används för detta program så att den inte kan användas av andra program.
- Kontakta datorns återförsäljare för att kontrollera att alla serieportarna på din dator är klara att använda.

## Kontroll av medföljande tillbehör

Kontrollera att alla följande tillbehör fanns med i förpackningen till MD Editor 2. Om någon del saknas så kontakta affären där du köpte mjukvaran eller närmaste Sony-handlare.

- Adapter (RS-232C ↔ mono-minikontakt) (1)
- Kabel med mono-minikontakter (2P) (1)



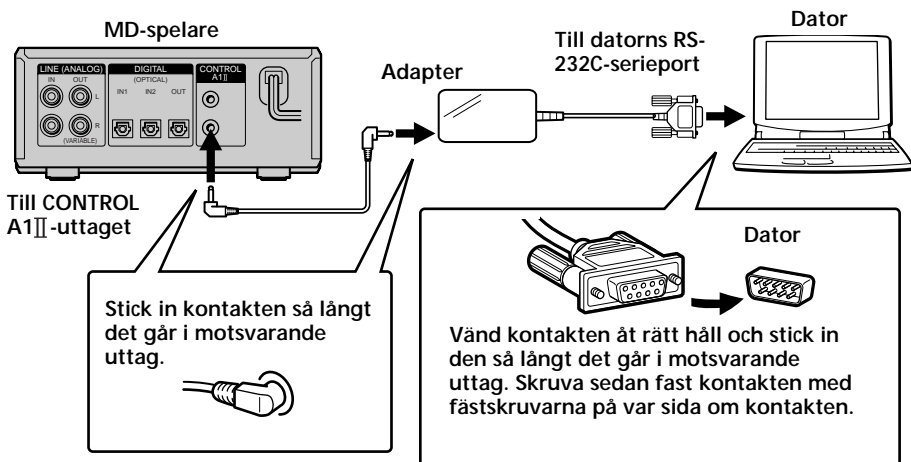
- CD-ROM-skiva med MD Editor 2 (1)
- Bruksanvisning (1)
- Garantisedel (1)

# Anslutningar

## Anslutning mellan datorn och MD-spelaren

- Anslutningar för att styra MD-spelaren från datorn

Anslut MD-spelaren till datorn med hjälp av den medföljande adaptern och kabeln med mono-minikontakter (2P).



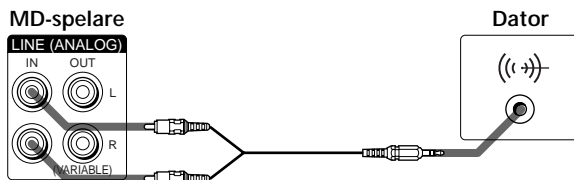
## Observera

- Olika datorfabrikat har olika namn på RS-232C-serieporten. Se datorns bruksanvisning för närmare information.
- Vänd adaptorns kontakt på samma håll som serieporten på datorn innan du sätter i den. Vilket håll serieporten är vänd på varierar från dator till dator.
- Stick in kontakten rakt när du sätter i den. Om kontakten sätts i snett kan den skadas.
- Stick aldrig in några metallföremål i uttagen. Det kan leda till kortslutning, vilket i sin tur kan leda till skador.

- **Anslutningar för inspelning från en CD i CD-ROM-läsaren**

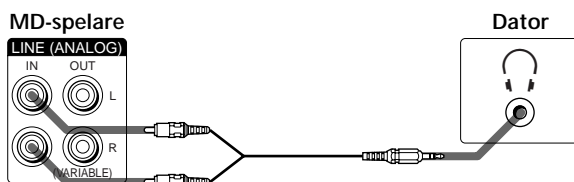
Nedanstående anslutningar går att använda om datorn har en linjeutgång (LINE OUT) eller ett hörlursuttag (PHONES). Anslut datorn till MD-spelaren med hjälp av en ljudkabel\* som säljs separat (phonokontakter ↔ stereo-minikontakt).

— Om datorn har en linjeutgång (LINE OUT)



Uttagstyp: stereo-minikontakt

— Om datorn har ett hörlursuttag (PHONES)

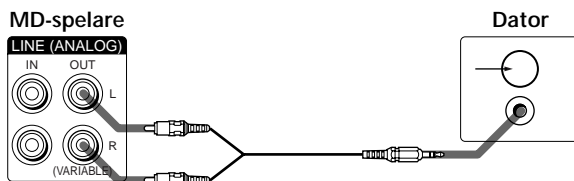


Uttagstyp: stereo-minikontakt

- **Anslutning för att lyssna på ljudet från MD-spelaren via datorns högtalare**

Anslut datorns linjeingång (LINE IN) till LINE (ANALOG) OUT-utgångarna på MD-spelaren med hjälp av en ljudkabel\* som säljs separat (phonokontakter ↔ stereo-minikontakt).

Om du använder denna anslutning så öppna "Volume Control"-fönstret, klicka på "Options" och därefter på "Properties" så att "Properties"-fönstret öppnas. Klicka på "Recording" och bocka därefter för "Line In" i listan under "Show the following volume controls". Se bruksanvisningen till Windows för närmare detaljer om "Volume Control"-fönstret.



Uttagstyp: stereo-minikontakt

\* Sony RK-G129HG (1,5 m, utan belastningsmotstånd) eller motsvarande.

---

## Anslutning av en CD-spelare till MD-spelaren

Använd en kabel med mono-minikontakter (2P) (antingen en som medföljer CD-spelaren eller en som köps separat) för att ansluta en Sony CD-spelare som är försedd med CONTROL A1□-uttag (eller CONTROL A1-uttag) direkt till MD-spelaren. På så sätt kan du styra både CD-spelaren och MD-spelaren från datorn. Om du styr MD-spelaren från datorn så kontrollera att bara en CD-spelare är ansluten och att CD-spelarens kommandoläge är inställt på "1".

CD-spelaren och MD-spelaren måste även kopplas ihop via ljudkablar (antingen digitala eller analoga). Se MD-spelarens bruksanvisning för närmare detaljer.

# Angående denna bruksanvisning

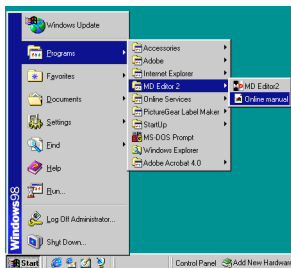
I denna bruksanvisning beskrivs hur man använder de grundläggande funktionerna i MD Editor 2. Se on-line-bruksanvisningen på den medföljande CD-ROM-skivan för ytterligare information om olika mjukvarufunktioner och manövrer.

Den senaste informationen om denna mjukvara finns i filen "Readme.txt" på den medföljande CD-ROM-skivan.

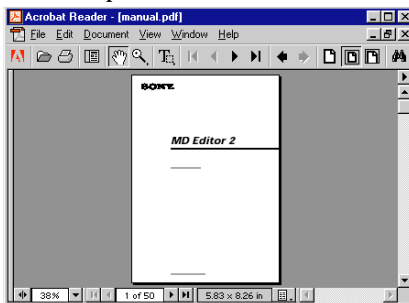
## Hur man använder on-line-bruksanvisningen

Innan det går att använda on-line-bruksanvisningen måste du först installera Adobe Acrobat Reader (Adobe Systems Incorporated) på datorn. Om du inte redan har gjort det så utför proceduren i "Installation av Adobe Acrobat Reader" på sidan 14.

- ➔ Öppna on-line-bruksanvisningen genom att klicka på "Start", flytta markören till "Program", flytta markören till "MD Editor 2" och klicka på "On-line manual".



Omslagets framsida visas på skärmen.



## Hur man använder hjälpmenyn

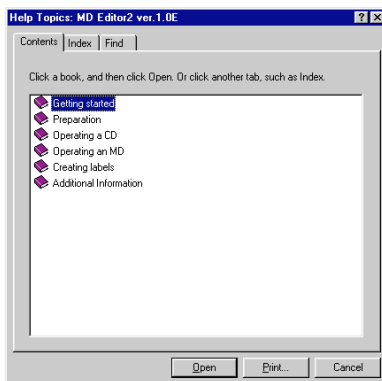
### Observera



Hjälp finns bara på engelska.

Bruksanvisningar på andra språk finns i on-line-bruksanvisningen (sidan 10).

### Hur man öppnar hjälpmenyens innehållsförteckning

Klicka på hjälpknappen på huvudraden så öppnas ett fönster med en innehållsförteckning för MD Editor 2.



- Dubbelklicka på  så visas underrubrikerna i det avsnittet.
- Dubbelklicka på  så visas en förklaring av den punkten.
- Klicka på en understruken term i förklaringarna så visas en sida där den termen förklaras.
- Klicka på bilden ovanför "Item" så visas motsvarande punkt i en pratbubbla.

### Sökning med hjälp av nyckelord

Klicka på "Index"-fliken i ovanstående sökämnesdialogruta, så försvinner innehållsförteckningen och i stället visas en lista med nyckelord.

Mata in det ord du letar efter eller bläddra i nyckelordslistan.

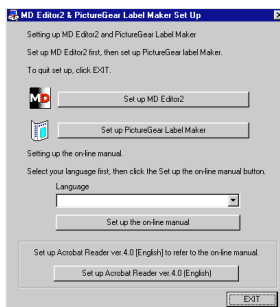
Välj ett nyckelord från listan och klicka på "Display" för att se en förklaring av det nyckelordet.

# Installation av mjukvaran

Gör på följande sätt för att installera mjukvaran på datorns hårddisk.  
Sätt igång datorn innan du fortsätter.

## Installation av MD Editor 2

- 1 Lägg i den medföljande CD-ROM-skivan i datorn. Dialogrutan “MD Editor2 & PictureGear Label Maker Set Up” (“Installera MD Editor2 och PictureGear Label Maker”) tänds. Om denna dialogruta inte tänds så dubbelklicka på “Install” i CD-ROM-mappen.



- 2 Klicka på “Set up MD Editor 2” (“Installera MD Editor 2”).
- 3 Installera programmet enligt anvisningarna som tänds på skärmen.
- 4 Klicka på “Finish”.  
Kontrollen återgår till dialogrutan “MD Editor2 & PictureGear Label Maker Set Up”.

### Observera

Det skapas en ny mapp i samband med installationen. Denna mapp används av mjukvaran. Ta inte bort eller radera den, och ändra inte innehållet i den.



---

## Installation av Label Maker

Gör så här för att installera version 4.0 av PictureGear Label Maker. Om det redan finns en äldre version av detta program i din dator ersätts den gamla versionen av version 4.0.

- 1** Klicka på "Set up PictureGear Label Maker" ("Installera PictureGear Label Maker") i dialogrutan "MD Editor2 & PictureGear Label Maker Set Up".
- 2** Installera programmet enligt anvisningarna som tänds på skärmen.

### Observera

Om du startat om datorn genom att välja "Yes, I want to restart my computer now" ("Ja, jag vill starta om datorn nu") i dialogrutan som tänds i slutet av Label Maker-installationen, måste du dubbelklicka på "Install" i CD-ROM-mappen för att installera on-line-bruksanvisningen eller Adobe Acrobat Reader.

## Installation av on-line-bruksanvisningen

Den engelska versionen av on-line-bruksanvisningen installeras automatiskt när du installerar MD Editor 2.

Om du vill installera en version på något annat språk så gör på följande sätt för att skriva över den engelska versionen med versionen på önskat språk.

- 1** Välj språk i dialogrutan "MD Editor2 & PictureGear Label Maker Set Up".
- 2** Klicka på "Set up the on-line manual" ("Installera on-line-bruksanvisningen").
- 3** Installera on-line-bruksanvisningen enligt anvisningarna som tänds på skärmen.

---

## Installation av Adobe Acrobat Reader

För att kunna öppna on-line-bruksanvisningen måste du först installera Adobe Acrobat Reader på datorn.

- 1** Klicka på "Set up Adobe Acrobat Reader 4.0 [English]" ("Installera Adobe Acrobat Reader 4.0 [English]").
- 2** Installera programmet enligt anvisningarna som tänds på skärmen.

När installationen är färdig så klicka på "EXIT" och ta ut CD-ROM-skivan.

## Borttagning av mjukvaran

Om du inte behöver MD Editor 2, Label Maker eller Adobe Acrobat Reader längre, så ta bort mjukvaran på följande sätt:

- 1** Klicka på "Start", flytta markören till "Settings", och klicka på "Control Panel".
- 2** Dubbelklicka på "Add/Remove Programs". Dialogrutan "Add/Remove Programs Properties" tänds.
- 3** Välj och klicka på "MD Editor 2", "PictureGear Label Maker 4.0" eller "Adobe Acrobat Reader 4.0" på programlistan undertill.
- 4** Klicka på "Add/Remove". Dialogrutan "Confirm File Deletion" ("Bekräfta raderingen") tänds.
- 5** Klicka på "Yes". Avinstallationsprogrammet startar och den mjukvara du valde i steg 3 raderas automatiskt.

### Observera

Om du tar bort Label Maker från en dator där PictureGear-mjukvara redan finns installerad, blir det även omöjligt att skriva ut etiketter med hjälp av PictureGear. Om detta skulle inträffa så ta bort PictureGear från datorn och installera sedan om mjukvaran igen.

# Hur man startar mjukvaran

Om nedanstående mjukvara redan finns installerad på datorn så starta inte dessa program medan MD Editor 2 är igång.

## Mjukvara för att styra MD-spelaren

- MD Editor Medföljer PC-anslutningssatsen PCLK-MD1, och MD-spelaren MDS-PC1 som innehåller en PC-anslutningssats.
- MD Editor (VAIO) Medföljer Sony VAIO persondatorer.
- Media Bar Medföljer Sony VAIO persondatorer.
- Media Communicator Medföljer PCLK-PX1 och andra satser för anslutning av en MD-spelare till en dator.

Om MD Editor 2 startas medan något av dessa program är igång uppstår det funktionsfel.

Om du använder flera olika CD-ROM-läsare kan det hända att du måste välja vilken läsare som ska användas för att spela musik-CD-skivor innan du startar MD Editor 2.

## Val av CD-ROM-läsare

- 1 Dubbelklicka på "My Computer" på skrivbordet, dubbelklicka på "Control Panel", och dubbelklicka sedan på "Multimedia" så att fönstret "Multimedia Properties" öppnas.
- 2 Klicka på "CD Music"-fliken och välj den CD-ROM-läsare som ska användas för att spela musik-CD-skivor.

## När mjukvaran startas för allra första gången

- ➔ Klicka på "Start", flytta markören till "Programs", flytta markören till "MD Editor 2" och klicka på "MD Editor 2". Programmet startar och huvudraden för MD Editor 2 tänds. När mjukvaran startas tänds följande rad på skärmen:



Om en dialogruta tänds i stället för huvudraden så välj serieport.

Välj en av de serieportar (COM1, COM2, COM3 eller COM4) som finns på din dator i serieportsdialogrutan. Kontrollera att MD-spelaren är ansluten till den serieport du väljer.

### Observera

- Ställ in serieporten som används för detta program så att den inte kan användas av andra program.
- Kontakta datorns återförsäljare för att kontrollera att alla serieportarna på din dator är klara att använda.

## När mjukvaran startas den andra gången och följande gånger

- ➔ Klicka på "Start", flytta markören till "Programs", flytta markören till "MD Editor 2" och klicka på "MD Editor 2". Programmet startar och huvudraden för MD Editor 2 tänds.

### Observera

- Var noga med att avsluta MD Editor 2 innan du stänger av MD-spelaren.
- Använd inte en dubbelriktad fjärrkontroll medan MD Editor 2 är igång.
- Om någon annan MD Editor 2-kompatibel komponent än en CD-spelare är ansluten till MD-spelaren via en mono-kabel med minikontakter (2P), så använd inte någon av kontrollerna utom volymkontrollen medan MD-spelaren är påslagen. Om de andra kontrollerna används finns det risk för funktionsfel.

## Felsökning

Om du skulle stöta på något av följande problem när du använder denna mjukvara så försök lösa problemet med hjälp av detta felsökningsschema. Om du trots allt inte lyckas lösa problemet så kontakta närmaste Sony-handlare.

Se även datorns bruksanvisning och filen "Readme.txt" som installeras på hårddisken tillsammans med mjukvaran.

Problem	Orsak/motåtgärder
Meddelandet "Communication port cannot be opened." tänds.	Något annat program använder serieporten. → Avsluta det andra programmet.
Meddelandet "Port not registered in System was used." tänds.	Under serieportsinställningen valde du en port som inte går att använda på din dator. → Välj en giltig port. Se datorns bruksanvisning.
Meddelandet "Cord Connection Error" tänds.	Datoradaptorns kontakt är inte ordentligt ansluten till datorns serieport, eller ansluten till någon annan port än den som valdes vid serieportsinställningen. → Kontrollera att adaptorn är rätt ansluten. Kabeln med mono-minikontakter (2P) är inte ordentligt ansluten mellan datoradaptorn och MD-spelaren, eller MD-spelarens stickkontakt är inte isatt i vägguttaget. → Kontrollera att kabeln med mono-minikontakter (2P) är rätt ansluten. → Kontrollera att MD-spelarens stickkontakt är isatt i vägguttaget.
Det visas ingenting på skärmen eller skärmen fungerar inte som den ska.	→ Stäng av MD-spelaren och slå på den igen, och starta sedan om MD Editor 2. → Starta något annat program som du ofta brukar använda och kontrollera att datorn fungerar som den ska. → Ta bort mjukvaran (sidan 14), och prova sedan att installera den igen (sidan 12).
Det går inte att mata in tecken, spela in, redigera, osv.	Minidiskens skyddstapp står i inspelningsskyddat läge. → Skjut tappen över hålet så att det går att spela in på minidisken. Minidisken är en förinspelad minidisk som endast är avsedd för avspelning (en minidisk med förinspelade spår). → Det går inte att mata in tecken, spela in, redigera, osv. på förinspelade minidiskar.

---

## Felsökning (fort.)

---

Problem	Orsak/motåtgärder
MD-spelaren svarar inte alls.	→ Kontrollera att alla kablar är ordentligt anslutna (sidan 7). → Kontrollera att serieporten är rätt inställd (sidan 16). → Koppla loss anslutningskablarna från adaptern och sätt i dem igen.
Det namn som visas för en minidisk eller en CD på skärmen överensstämmer inte med informationen på själva minidisken eller CD-n.	→ Klicka på omladdningsknappen. → Starta om MD Editor 2.
Det går inte att spela in från en CD i CD-ROM-läsaren på en minidisk i MD-spelaren.	→ Kontrollera att ljudkabeln är ordentligt ansluten (sidan 8). → Kontrollera att inställningarna för anordningarna i "Volume Control"-fönstret är rätt.
Ljudet från minidisken i MD-spelaren som är ansluten till datorns LINE IN-ingång hörs inte i datorns högtalare (sidan 8).	→ Kontrollera att ljudkabeln är ordentligt ansluten. Kontrollera att inställningarna för anordningarna i "Volume Control"-fönstret är rätt (sidan 8).

---



- La duplicazione di qualche parte o di tutto il contenuto di questo software o del manuale di istruzioni o il prestito di questo software a terze parti senza il permesso esplicito del detentore di copyright è rigorosamente vietato dalla legge del copyright.
- Sony non può essere ritenuta responsabile in nessun modo per perdite di denaro, profitti mancati o reclami da terze parti derivanti dall'uso di questo software.
- Se si dovessero verificare dei difetti di produzione, la responsabilità di Sony deve essere limitata esclusivamente alla suddetta merce difettosa.
- Questo software è approvato per l'uso soltanto con l'apparecchiatura specificata.
- Sony si riserva il diritto di modificare i dati tecnici del software senza preavviso.

Programma © 1999 Sony Corporation

Documentazione © 1999 Sony

Corporation

© 1999 Sony Corporation Tutti i diritti riservati.

- MD Editor 2, PictureGear e VAIO sono marchi registrati di Sony Corporation.
- Microsoft, MS-DOS e Windows sono marchi registrati di Microsoft Corporation.
- IBM e PC/AT sono marchi registrati di International Business Machines Corporation.
- Macintosh è un marchio registrato di Apple Computer Inc.
- Adobe® e Adobe® Acrobat® Reader sono marchi di Adobe Systems Incorporated.
- I nomi di altre società e prodotti sono marchi o marchi registrati di ciascuna società.



---

# Indice

---

## Per cominciare

Descrizione .....	4
Requisiti di sistema .....	5
Note .....	5

---

## Preparativi

Controllo degli elementi in dotazione .....	6
Collegamenti .....	7
Collegamento di un lettore CD alla piastra MD .....	9
Uso del manuale .....	10
Uso del manuale in linea .....	10
Come usare Help .....	11
Installazione del software .....	12
Installazione di MD Editor 2 ....	12
Installazione di Label Maker ...	13
Impostazione del manuale in linea .....	13
Installazione di Adobe Acrobat Reader .....	14
Disinstallazione del software ..	14
Lancio del software .....	15
Per lanciare il software la prima volta .....	16
Per lanciare il software dalla seconda volta in poi .....	16

---

## Altre informazioni

Soluzione di problemi .....	17
-----------------------------	----

## Descrizione

MD Editor 2 permette di controllare una piastra MD dal personal computer. Può essere usato anche per ascoltare i CD nel drive per CD-ROM del computer\*<sup>1</sup> o in un lettore CD Sony\*<sup>2</sup> collegato alle prese CONTROL A1  $\square$  (o CONTROL A1) della piastra MD.

- Controllo del lettore CD e MD (riproduzione) dal computer.
- Inserimento di nomi di disco e nomi di pista usando la tastiera del computer.
- Montaggio di MD mentre si guarda la visualizzazione sul computer.
- Possibilità di facili registrazioni con trascinalimento e caduta da un CD ad un MD.
- Creazione e stampa di etichette per MD (e altri supporti)\*<sup>3</sup>.

\*<sup>1</sup> Questo software non funziona con cambiatori per CD-ROM.

\*<sup>2</sup> Questo software funziona con lettori CD dotati di presa CONTROL A1  $\square$  (o CONTROL A1). (Modelli compatibili: CDP-CX70ES/CX88ES/CX90ES, CDP-CE515, CDP-CX55, CDP-CX200/CX205/CX210/CX220/CX240/CX250/CX255/CX260, CDP-XB930/XB930E/XB630, CDP-XE530, CDP-CA80ES/CA70ES, CDP-CE525/CE535, CDP-CX230, CDP-CX57/CX53, CDP-CX350/CX300/CX225/CX333ES/CX555ES). Per collegare il lettore CD, usare un cavo a minispina monoaurale (2P) (in dotazione al lettore CD o acquistato opzionalmente).

\*<sup>3</sup> Prima di stampare etichette, è necessario installare il software Label Maker in dotazione a MD Editor 2 (pagina 13).

## Requisiti di sistema

Sono necessari i seguenti hardware e software per usare il software MD Editor 2.

- IBM PC/AT o compatibile (questo software non funziona su Macintosh)
- Memoria RAM: 16MB o più (32MB o più consigliati)
- Scheda video e driver display:  
VGA (640 × 480 pixel), 65.536 colori o più visualizzabili
- Spazio su disco fisso:  
20MB o più (quando si installa sia MD Editor 2 che Label Maker)
- Drive per CD-ROM
- Porta seriale: 1 o più
- OS: Windows 95/Windows 98 (questo software non funziona su Microsoft Windows 3.1 o su Windows NT)
- Monitor video: VGA (640 × 480 pixel), 65.536 colori o più visualizzabili

## Note

- Impostare la porta seriale da usare con questo corredo in modo che non sia accessibile da altri software.
- Per verificare che le porte seriali del computer siano abilitate, consultare il venditore del computer.

## Controllo degli elementi in dotazione

Controllare di aver ricevuto i seguenti elementi in dotazione con MD Editor 2. Se manca qualcosa, contattare il negozio presso cui si è acquistato questo corredo o il proprio rivenditore Sony.

- Connettore (RS-232C ↔ minipresa monoaurale) (1)
- Cavo a minispina monoaurale (2P) (1)



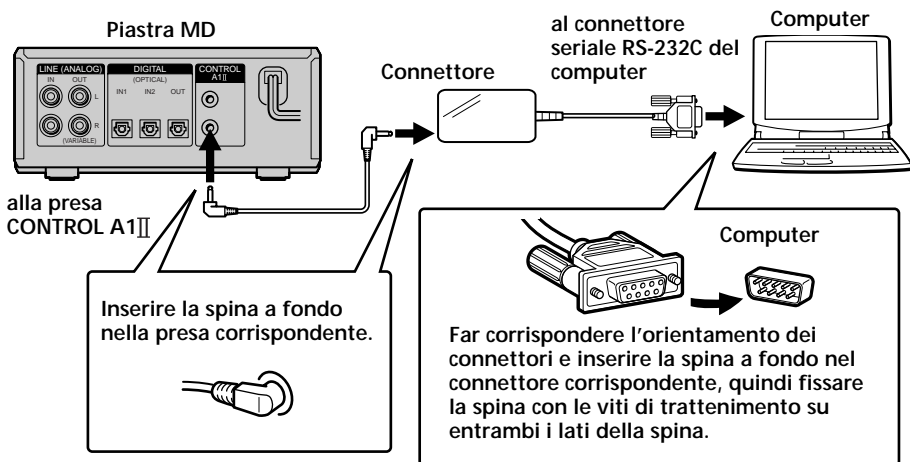
- CD-ROM di MD Editor 2 (1)
- Istruzioni per l'uso (1)
- Scheda di garanzia (1)

# Collegamenti

## Collegamento del computer alla piastra MD

- Collegamento per controllare la piastra MD dal computer

Usare il connettore e il cavo a minispina monoaurale (2P) in dotazione per collegare il personal computer alla piastra MD.



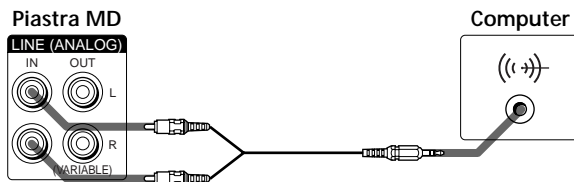
## Note

- Computer di marche diverse chiamano i terminali seriali RS-232C con nomi diversi. Per maggiori informazioni, fare riferimento al manuale di istruzioni del computer.
- Far corrispondere l'orientamento del connettore a quello del connettore seriale del computer quando si collega il cavo. L'orientamento del connettore seriale differisce da un computer all'altro.
- Inserire la spina diritta quando si collega. Se la spina viene inserita di sbieco può causare danni.
- Non inserire alcun oggetto metallico nelle prese di collegamento. Possono verificarsi cortocircuiti e conseguenti danni.

- **Collegamento per la registrazione da un CD nel drive per CD-ROM**

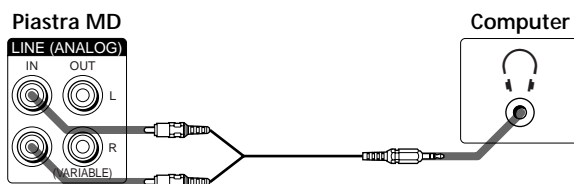
I collegamenti sotto indicati sono possibili se il computer è dotato di presa LINE OUT o presa PHONES. Collegare il computer alla piastra MD usando un cavo di collegamento audio opzionale\* (spina a terminale ↔ minispina stereo).

— Se il computer è dotato di presa LINE OUT



Tipo di presa: minipresa stereo

— Se il computer è dotato di presa PHONES

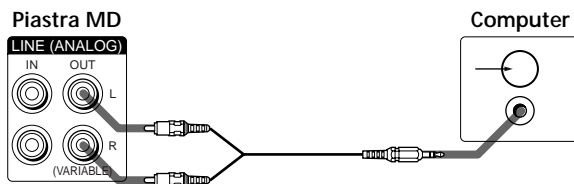


Tipo di presa: minipresa stereo

- **Collegamento per l'ascolto del suono della piastra MD dai diffusori del computer**

Collegare la presa LINE IN del computer alle prese LINE (ANALOG) OUT della piastra MD usando un cavo di collegamento audio opzionale\* (spina a terminale ↔ minispina stereo).

Quando si usa questo collegamento, aprire la finestra "Volume Control", cliccare "Options" (opzioni) per visualizzare la finestra "Properties" (proprietà), cliccare "Recording" e quindi controllare "Line In" in "Show the following volume controls". Per dettagli sulla finestra "Volume Control", fare riferimento alle istruzioni per l'uso di Windows.



Tipo di presa: minipresa stereo

\* RK-G129HG (1,5 m, nessuna resistenza di carico) Sony o equivalente.

---

## Collegamento del lettore CD alla piastra MD

Usare un cavo a minispina monoaurale (2P) (in dotazione al lettore CD o acquistato opzionalmente) per collegare un lettore CD Sony dotato di prese CONTROL A1II (o CONTROL A1) direttamente alla piastra MD. Questo permette di controllare il lettore CD oltre che la piastra MD dal computer. Quando si controlla la piastra MD dal computer, assicurarsi che sia collegato solo un lettore CD e che il modo di comando del lettore CD sia impostato su "1".

Si deve eseguire anche il collegamento del cavo audio (digitale o analogico) tra lettore CD e piastra MD. Per dettagli, fare riferimento alle istruzioni per l'uso della piastra MD.

# Uso del manuale

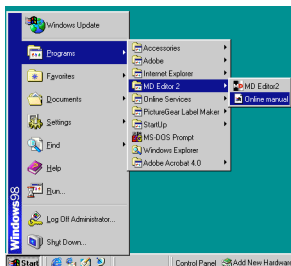
Questo manuale spiega come usare le funzioni basilari di MD Editor 2. Per maggiori informazioni sulle funzioni e le operazioni del software, fare riferimento al manuale in linea nel CD-ROM allegato.

Le informazioni più recenti su questo software si trovano nel file “Readme.txt” nel CD-ROM in dotazione.

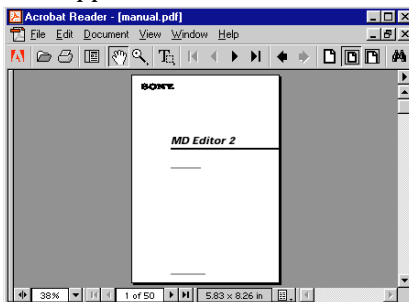
## Uso del manuale in linea

Prima di usare il manuale in linea è necessario installare Adobe Acrobat Reader (Adobe Systems Incorporated) nel computer. Se non è ancora installato, eseguire il procedimento di “Installazione di Adobe Acrobat Reader” a pagina 14.

- ➔ Per aprire il manuale in linea, cliccare “Start” (avvio), puntare “Program” (programmi), puntare “MD Editor 2” e quindi cliccare “On-line manual” (manuale in linea).



La pagina di apertura appare sullo schermo.





## Come usare Help

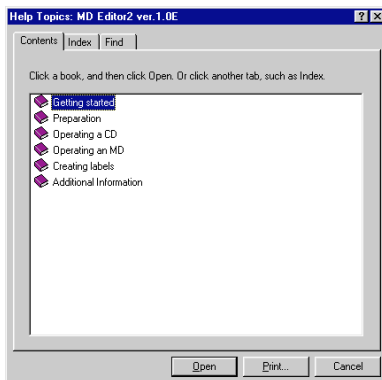
### Nota



Help esiste solo in inglese.

Le istruzioni per l'uso in altre lingue possono essere trovate nel manuale in linea (pagina 10).

### Per aprire il sommario di Help

Cliccare il pulsante Help sulla barra principale e si apre il sommario di MD Editor 2.



- Fare un doppio clic su  e appaiono i titoli delle voci ivi contenute.
- Fare un doppio clic su  e appare una spiegazione di quella voce.
- Cliccare la sottolineatura nella spiegazione e viene visualizzata la pagina della relativa spiegazione.
- Cliccare l'immagine visualizzata della figura sopra "Item" (voce) e la voce relativa viene visualizzata in un fumetto.

### Ricerca tramite parole chiave

Cliccare la scheda "Index" (indice analitico) nella finestra di ricerca argomento mostrata sopra e invece del sommario appare una lista di parole chiave.

Per cercare una parola chiave, inserire la parola che si desidera cercare o scorrere la lista di parole chiave.

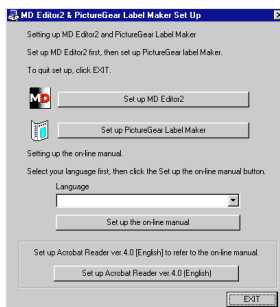
Per vedere la spiegazione di una parola chiave, selezionare la parola chiave dalla lista e cliccare "Display" (visualizza).

# Installazione del software

Usare questo procedimento per installare il software sul disco fisso del computer. Disporre il computer in modo di funzionamento prima di procedere.

## Installazione di MD Editor 2

- 1 Inserire il CD-ROM in dotazione nel computer.  
Appare la finestra “MD Editor2 & PictureGear Label Maker Set Up”.  
Se la finestra non appare, fare un doppio clic su “Install” nella cartella CD-ROM.



- 2 Cliccare “Set up MD Editor 2”.
- 3 Seguire le istruzioni che appaiono sullo schermo per installare l'applicazione.
- 4 Cliccare “Finish”.  
Appare di nuovo la finestra “MD Editor2 & PictureGear Label Maker Set Up”.

### Nota

Con l'installazione viene creata una cartella. Questa cartella viene usata dal software. Non cancellarla, spostarla o cambiarne il contenuto.

---

## Installazione di Label Maker

Quando si installa la versione 4.0 di PictureGear Label Maker, se esiste già una versione più vecchia nel computer, la versione più vecchia viene sovrascritta dalla versione 4.0.

- 1** Cliccare “Set up PictureGear Label Maker” nella finestra “MD Editor2 & PictureGear Label Maker Set Up”.
- 2** Seguire le istruzioni che appaiono sullo schermo per installare l'applicazione.

### Nota

Se si è riavviato il computer selezionando “Yes, I want to restart my computer now” nella finestra che è apparsa alla fine dell'installazione di Label Maker, fare un doppio clic su “Install” nella cartella CD-ROM per impostare il manuale in linea o installare Adobe Acrobat Reader.

## Impostazione del manuale in linea

La versione in inglese del manuale in linea viene installata automaticamente quando si installa MD Editor 2. Per installare la versione in un'altra lingua, usare il seguente procedimento per sovrascrivere la versione in inglese con quella nella lingua desiderata.

- 1** Selezionare la lingua nella finestra “MD Editor2 & PictureGear Label Maker Set Up”.
- 2** Cliccare “Set up the on-line manual”.
- 3** Seguire le istruzioni che appaiono sullo schermo per impostare il manuale in linea.

---

## Installazione di Adobe Acrobat Reader

Si deve installare Adobe Acrobat Reader nel computer per poter aprire il manuale in linea.

- 1** Cliccare “Set up Adobe Acrobat Reader 4.0 [English]”.
- 2** Seguire le istruzioni che appaiono sullo schermo per installare l'applicazione.

Una volta completata l'installazione, cliccare “EXIT” ed estrarre il CD-ROM.

## Disinstallazione del software

Se non serve più MD Editor 2, Label Maker o Adobe Acrobat Reader, disinstallare il software come segue.

- 1** Selezionare “Start” (avvio), puntare su “Settings” (impostazioni) e quindi cliccare “Control Panel” (pannello di controllo).
- 2** Fare un doppio clic su “Add/Remove Programs” (aggiungi/rimuovi programmi).  
Appare la finestra “Add/Remove Programs Properties” (aggiungi/rimuovi programmi-proprietà).
- 3** Selezionare e cliccare “MD Editor 2”, “PictureGear Label Maker 4.0” o “Adobe Acrobat Reader 4.0” dalla seguente lista di programmi.
- 4** Cliccare “Add/Remove” (aggiungi/rimuovi).  
Appare la finestra “Confirm File Deletion” (conferma cancellazione file).
- 5** Cliccare “Yes” (sì).  
Il programma di disinstallazione si avvia e il software selezionato al punto 3 viene cancellato automaticamente.

### Nota

Se si disinstalla Label Maker da un computer in cui era già installato il software PictureGear, diventa impossibile stampare etichette anche tramite PictureGear. In questo caso, disinstallare PictureGear e quindi reinstallarlo.

# Lancio del software

Se i software sotto elencati sono già installati nel computer, non lanciali mentre MD Editor 2 è attivo.

Software per il controllo di piastre MD

- MD Editor In dotazione al corredo di collegamento a personal computer PCLK-MD1 o alla piastra MDS-PC1 che include il corredo di collegamento a personal computer.
- MD Editor (VAIO) In dotazione ai personal computer VAIO Sony.
- Media Bar In dotazione ai personal computer VAIO Sony.
- Media Communicator In dotazione al PCLK-PX1 e altri corredi di collegamento di piastre MD a personal computer.

Se si lancia MD Editor 2 quando uno di questi programmi è attivo, si verificano problemi di funzionamento.

Se si usano più drive per CD-ROM, può essere necessario selezionare il drive da usare per la riproduzione di CD musicali prima di lanciare MD Editor 2.

## Selezione del drive per CD-ROM

- 1 Sul desktop, fare un doppio clic su "My Computer" (risorse del computer), fare un doppio clic su "Control Panel" (pannello di controllo) e quindi fare un doppio clic su "Multimedia" per visualizzare la finestra "Multimedia Properties" (multimedia-proprietà).
- 2 Cliccare la scheda "CD Music" (musica CD) e selezionare il drive per CD-ROM da usare per la riproduzione di CD musicali.

## Per lanciare il software la prima volta

- ➔ Cliccare “Start”(avvio), puntare su “Programs”(programmi), puntare su “MD Editor 2” e quindi cliccare “MD Editor 2”.

Questo software viene lanciato e appare la barra principale di MD Editor 2.

Quando si lancia il software, appare la seguente visualizzazione:



Se appare una finestra invece della barra principale, selezionare una porta seriale.

Nella finestra di selezione porta seriale, selezionare una delle opzioni COM1, COM2, COM3 e COM4 disponibile sul computer. Controllare inoltre che la piastra MD sia collegata alla porta seriale selezionata.

### Note

- Impostare la porta seriale da usare con questo corredo in modo che non sia accessibile da altri software.
- Per verificare che le porte seriali del computer siano abilitate, consultare il venditore del computer.

## Per lanciare il software dalla seconda volta in poi

- ➔ Cliccare “Start”(avvio), puntare su “Programs”(programmi), puntare su “MD Editor 2” e quindi cliccare “MD Editor 2”.

Il software viene lanciato e appare la barra principale di MD Editor 2.

### Note

- Assicurarsi di chiudere MD Editor 2 prima di spegnere la piastra MD.
- Non usare un telecomando bidirezionale mentre MD Editor 2 è attivo.
- Se un componente compatibile con MD Editor 2 diverso da un lettore CD è collegato alla piastra MD tramite il cavo a minispina monoaurale (2P), non usare alcun comando tranne il comando del volume mentre la piastra MD è attiva. L'uso di questi comandi può causare problemi di funzionamento.

## Soluzione di problemi

Se si incontra una delle seguenti difficoltà durante l'uso del software, usare questa guida alla soluzione di problemi per porvi rimedio. Se il problema rimane insoluto, contattare il proprio rivenditore Sony. Fare riferimento anche al manuale del computer e ad al file "Readme.txt" installato sul disco fisso insieme al software.

Problema	Causa/rimedio
Appare il messaggio "Communication port cannot be opened" (impossibile aprire porta di comunicazione).	Un'altra applicazione sta forse usando la porta seriale. → Chiudere l'altra applicazione.
Appare il messaggio "Port not registered in System was used" (usata porta non registrata nel sistema).	Si è selezionata una porta non disponibile sul computer durante l'impostazione della porta seriale. → Selezionare una porta valida facendo riferimento al manuale di istruzioni del computer.
Appare il messaggio "Cord Connection Error" (errore collegamento cavo).	Il connettore dell'adattatore computer non è collegato correttamente alla porta seriale del computer o è collegato ad una porta che non è stata selezionata durante l'impostazione della porta seriale. → Controllare che il collegamento del connettore sia normale. Il cavo a minispina monoaurale (2P) del connettore computer non è collegato correttamente alla piastra MD o il cavo di alimentazione della piastra MD non è collegato ad una presa di corrente. → Controllare che il collegamento del concavo a minispina monoaurale (2P) sia normale. → Assicurarsi che il cavo di alimentazione della piastra MD sia collegato ad una presa di corrente.
Nessuna reazione sullo schermo o errore schermo.	→ Spegnerne e quindi riaccendere la piastra MD e poi rilanciare MD Editor 2. → Lanciare un'altra applicazione che si usa spesso per controllare che il computer funzioni correttamente. → Dopo aver disinstallato (pagina 14) provare a installare di nuovo (pagina 12).

---

## Soluzione di problemi (continuazione)

---

Problema	Causa/rimedio
L'inserimento di caratteri, la registrazione, il montaggio, ecc. non possono essere eseguiti.	La linguetta di protezione del disco può essere nella posizione che impedisce la scrittura. → Spostare la linguetta in modo da permettere la registrazione. Il minidisco può essere del tipo per sola riproduzione reperibile in commercio (MD con piste preregistrate). → Inserimento di caratteri, registrazione, montaggio, ecc. non sono possibili per MD di sola riproduzione commerciali.
La piastra MD non risponde in generale.	→ Controllare che i cavi siano collegati correttamente (pagina 7). → Controllare che "Serial Setup" (impostazione seriale) sia stato eseguito correttamente (pagina 16). → Scollegare i cavi del connettore e quindi ricollegarli.
Il nome di MD o CD visualizzato non corrisponde ai dati del disco.	→ Cliccare il pulsante di riletture. → Rilanciare MD Editor 2.
La registrazione da un CD nel drive per CD-ROM ad un MD nella piastra MD non viene eseguita.	→ Controllare che il cavo di collegamento audio sia collegato correttamente (pagina 8). → Controllare che le impostazioni per i dispositivi nella finestra "Volume Control" siano corretti.
Il suono del minidisco nella piastra MD collegata alle prese LINE IN del computer non viene emesso dai diffusori del computer (pagina 8).	→ Controllare che il cavo di collegamento audio sia collegato correttamente. Verificare che le impostazioni dei dispositivi nella finestra "Volume Control" siano corrette (pagina 8).









---

Sony **on** line

<http://www.world.sony.com/>

Gedruckt auf Recycling-Papier

Gedruckt op gerecycled papier

Tryckt på återvunnet papper.

Stampato su carta riciclata

---