

Data Projector

Istruzioni d'uso
della rete

VPL-FH300L
VPL-FW300L

- Il software qui descritto potrebbe essere anche soggetto ai termini di un contratto di licenza utente separato. Per l'uso del software, fare riferimento ai relativi contratti di licenza per l'utente finale.
- Sony Corporation non sarà responsabile in nessun caso per danni occasionali, indiretti o speciali, sia su basi extracontrattuali, contrattuali che altrimenti, derivanti da o in connessione con il presente manuale, il software o altre informazioni qui contenute o il loro uso.
- Sony Corporation si riserva il diritto di apportare eventuali modifiche al presente manuale o alle informazioni in esso contenute in qualsiasi momento senza preavviso.

Avvertenza sui marchi commerciali

- Windows e Microsoft sono marchi commerciali registrati di Microsoft Corporation negli Stati Uniti d'America e in altri paesi.
- Intel e Pentium sono marchi commerciali registrati di Intel Corporation.
- Air Shot è un marchio commerciale di Sony Corporation.
- Altri nomi di sistema, di prodotto e di azienda citati in questo manuale sono marchi commerciali o marchi commerciali registrati dei rispettivi detentori. In questo manuale, tali nomi non sono contrassegnati dai simboli ® o ™.

Informazioni sui copyright

- Questo prodotto comprende del software sviluppato da Canon i-tech, Inc.

Indice

Prima dell'uso	3
Caratteristiche	3
Numero di elementi dell'immagine nell'invio dell'immagine	3
Informazioni sulla compatibilità della versione	4
Requisiti di sistema	5
Preparazione	5
Preparazione del computer	5
Preparazione del proiettore	7
Collegamento	12
Esempi di collegamento	12
Collegamento, scollegamento, commutazione del proiettore ...	13
Collegamento, scollegamento, commutazione del computer ...	14
Nomi e funzioni della finestra principale	15
Uso della finestra di dialogo [Option Setting]	16
Impostazione/funzionamento tramite web	19
Accesso dal computer	19
Verifica dello stato delle impostazioni del proiettore (Information)	19
Controllo del proiettore (Control)	20
Impostazione del modo di collegamento	20
Impostazione del proiettore	20
Altro	25
Soluzione di problemi	25
Messaggi visualizzati	28
Termini tecnici	31

Prima dell'uso

Caratteristiche

Quest'unità è dotata di funzione di controllo e presentazione in rete.

È possibile proiettare qualsiasi immagine dal computer, se esso è collegato ad un collegamento LAN cablato o wireless, collegando il cavo di rete al connettore NETWORK (RJ45) del proiettore.

È anche possibile eseguire operazioni quali accensione/spengimento o selezione di un ingresso del proiettore o conferma dello stato del proiettore, come il tempo di uso della lampada, quando si è lontani dal proiettore.

Montaggio facile

Per utilizzare la funzione di presentazione in rete, installare il software applicativo Projector Station for Air Shot Version 2 sul computer. L'installazione può essere effettuata con facilità seguendo le istruzioni sullo schermo utilizzando il CD-ROM fornito.

Trasmissione/visualizzazione veloce e di alta qualità

I dati dell'immagine sono efficientemente compressi in modo che sia possibile trasmettere velocemente un'immagine di alta qualità. La trasmissione permette di usare delle animazioni nella presentazione trasmessa. (Non è adatta a un film quale un DVD.)

Collegamenti multipli

È possibile collegare a un computer fino a cinque proiettori senza usare un dispositivo di commutazione ed è possibile proiettare un'immagine contemporaneamente sui proiettori.

Controllo tramite un browser di web

È possibile controllare il proiettore e verificarne l'impostazione.

Controllo di stato ed estensione del sistema tramite rete

Le operazioni di accensione/spengimento, selezione dell'ingresso, conferma ecc. del proiettore possono essere effettuate dal computer collegato alla LAN tramite collegamento cablato o wireless. La funzione di rete comprende anche una funzione di rapporto tramite posta elettronica che avverte quando è necessario sostituire la lampada e comunica informazioni di errore a un indirizzo precedentemente registrato. Supporta anche SNMP.

Numero di elementi dell'immagine nell'invio dell'immagine

Quando un'immagine viene inviata dal computer al proiettore e la risoluzione è WXGA o inferiore, l'immagine proiettata nel proiettore sarà di bassa qualità. Quando la risoluzione dell'immagine inviata dal computer è superiore a WXGA l'immagine proiettata sul proiettore risulterà di qualità inferiore. Per evitare tale fenomeno, controllare [Set PC desktop to Projector resolution] di [Connection Setting] in [Option Setting] nel software applicativo in modo che il desktop del PC sia automaticamente impostato sul modo WXGA oppure impostare la risoluzione del computer su WXGA.

Quando la risoluzione del computer è pari a 1280 × 768 fino a 1360 × 768 in VPL-FH300L/FW300L, l'immagine viene visualizzata nelle dimensioni della finestra. (Talvolta delle bande nere vengono aggiunte nella parte in alto e in basso o a sinistra e a destra della finestra nel modo WXGA secondo la differenza minima tra le risoluzioni del computer e del proiettore.) Se si utilizza il VPL-FH300L/FW300L e se il computer non può emettere la risoluzione di WXGA, cancellare la spunta da [Set PC desktop to Projector resolution]. Quando è spuntato, Projector Station for Air Shot Version 2 emette l'immagine senza cambiare la risoluzione se la risoluzione del computer è da 1280 × 768 a 1360 × 768. Se la risoluzione del computer è diversa da questi

valori, emette l'immagine cambiando la risoluzione a 1280 × 768. In tal caso, se la risoluzione non può essere modificata a 1280 × 768 a causa del driver di visualizzazione del computer, la funzione [Set PC desktop to Projector resolution] non è selezionata.

Quando si collegano due o più proiettori al computer, la risoluzione del secondo proiettore o di quello successivo sarà uguale a quella del primo proiettore. Se si utilizza contemporaneamente il VPL-FH300L/FW300L e un altro modello, collegare il VPL-FH300L/FW300L come secondo o terzo, ecc..

Informazioni sulla compatibilità della versione

La funzione di presentazione in rete fornita con la serie VPL-FH300L/FW300L, ecc. è compatibile con Air Shot Version 2 in dotazione al VPL-CX86/CX76. Per usare la funzione di presentazione in rete e il software Air Shot Version 2 quando è installato il software applicativo Projector Station for Air Shot Version 2 (Version 1.xx o Version 2.xx), installare il software Projector Station for Air Shot Version 2 (Version 2.xx) fornito con la serie VPL-FH300L/FW300L sul computer. Il software Air Shot Version 2 (Version 1.xx o Version 2.xx) installato viene disinstallato automaticamente.

Il software applicativo viene installato per la prima volta e per usare sia la funzione di presentazione in rete che Air Shot Version 2, installare il software Projector Station for Air Shot Version 2 (Version 2.xx) fornito con la serie VPL-FH300L/FW300L sul computer.

Per utilizzare Simple Mode o il modulo LAN wireless USB tramite il VPL-CX86/CX76, installare un altro driver o attivare l'impostazione Simple Mode. Utilizzare la cartella del driver USB WL LAN nel CD-ROM o il modulo LAN wireless USB (MEMORY) fornito con il VPL-CX86/CX76. Fare riferimento alle Istruzioni d'uso fornite con il VPL-CX86/CX76 per impostare Simple Mode.

Note

- Poiché il modulo LAN wireless USB fornito con il VPL-CX86/CX76 non è compatibile con Windows Vista, non è possibile utilizzare Simple Mode con Windows Vista.
- Utilizzare l'ultima versione di Projector Station for Air Shot Version 2. Quando la versione viene aggiornata, fare attenzione a non installare una versione precedente a quella già installata.
- Nella scheda [Projector Setting] viene visualizzata la voce [Option] per la funzione LAN cablata. Tuttavia, non è disponibile per il VPL-CX86/CX76.
- La scheda [Simple Mode Setting] per la funzione Simple Mode viene visualizzata alla voce [Option]. Tuttavia, non è disponibile per la serie VPL-FH300L/FW300L, ecc.

Air Shot fornito con il VPL-CX85/CX75 non è compatibile con Air Shot Version 2 fornito con il VPL-CX86/CX76 o con la funzione di presentazione in rete fornita con la serie VPL-FH300L/FW300L. Per usare ambedue le versioni del software, effettuare una delle due seguenti operazioni:

- Usare il programma originale senza effettuare aggiornamenti
Quando si usa il VPL-CX85/CX75, avviare Projector Station for Air Shot. Quando si utilizza VPL-CX86/CX76 o VPL-FH300L/FW300L, e così via, avviare Projector Station for Air Shot Version 2. Per l'utilizzo in Simple Mode, usare il modulo LAN wireless USB fornito con il VPL-CX85/CX75 o con il VPL-CX86/CX76.
- Aggiornare la versione Air Shot del VPL-CX85/CX75
Usare la "Memory Stick" per aggiornare la versione di Air Shot con Air Shot Version 2 Light. Per il programma di aggiornamento e le istruzioni, fare riferimento alla cartella "Air Shot Version 2 Light" nel CD-ROM fornito con la serie VPL-FH300L/FW300L.

Requisiti di sistema

I requisiti di sistema consigliati per Projector Station for Air Shot Version 2 installato sono i seguenti.

Computer utilizzato

CPU: Intel Pentium III 600 MHz o superiore e CPU consigliata per il sistema operativo

Memoria: 64 MB o superiore, consigliata 128 MB o superiore, e la memoria consigliata per il sistema operativo

Disco rigido: 10 MB di spazio disponibile o superiore

Altri requisiti hardware: unità CD-ROM

Sistemi operativi compatibili

- Microsoft Windows 98SE
- Microsoft Windows Me
- Microsoft Windows 2000
- Microsoft Windows XP Home Edition
- Microsoft Windows XP Professional
- Microsoft Windows Vista Home Basic
- Microsoft Windows Vista Home Premium
- Microsoft Windows Vista Business
- Microsoft Windows Vista Ultimate

Display supportato

Risoluzione del colore: 16 bit, 24 bit, 32 bit

Browser utilizzabile

Internet Explorer 5/6/7

Rete compatibile

RJ45(10BASE-T/100BASE-TX)

Nota

Projector Station for Air Shot Version 2 non funzionerà con alcuni computer e sistemi operativi nonostante siano conformi ai requisiti sopraindicati.

Preparazione

Preparazione del computer

Per utilizzare la funzione di presentazione in rete, installare sul computer il software applicativo Projector Station for Air Shot Version 2 (Version 2.00 o superiore), o copiare la cartella sul disco rigido o sulla memoria esterna* (“Memory Stick”, memoria USB ecc.).

* Se la cartella venisse copiata nella memoria esterna, non è necessario installare sul computer Projector Station for Air Shot Version 2.

Per l’installazione usare il CD-ROM fornito o copiare dalla cartella.

Nota

Se il computer di cui si dispone usa Windows 2000 Professional, Windows XP Home Edition/Professional o Windows Vista Home Basic/Home Premium/Business/Ultimate, collegarsi al sistema con i privilegi di amministratore.

Installazione di Projector Station for Air Shot Version 2

- 1 Inserire il CD-ROM in dotazione nella relativa unità del computer. Appare la finestra di installazione dell’applicazione.



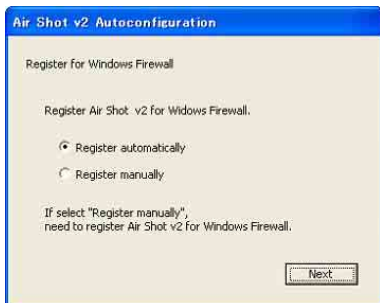
Nota

Se la suddetta finestra non appare, fare clic su [Risorse del Computer] - [Unità CD-ROM] - [Dp_Inst].

2 Selezionare [Projector Station for Air Shot v2] e quindi fare clic su [Install].

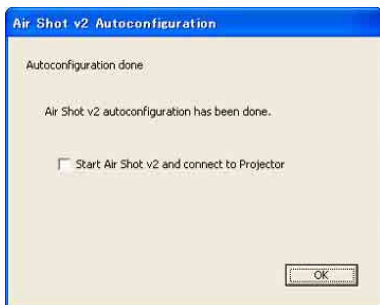
3 Installare il software seguendo la procedura guidata del programma di installazione.

Se si usa Windows XP Service Pack 2/ Vista e durante l'installazione appare la seguente finestra di dialogo, contrassegnare il pulsante di opzione [Register automatically] e fare clic su [Next].



Quando l'installazione è terminata appare [Autoconfiguration done].

4 Per proiettare le immagini, contrassegnare la casella [Start Air Shot v2 and connect to Projector] e fare clic su [OK].



Quando è contrassegnata, Projector Station for Air Shot Version 2 si avvia automaticamente.

Se non si desidera proiettare le immagini, fare clic su [OK].

Avvio dal disco rigido o dalla memoria esterna senza installare sul computer Projector Station for Air Shot Version 2

1 Installare sul computer la memoria esterna ("Memory Stick", memoria USB ecc.) .
Non è necessario copiare sul disco rigido.

2 Inserire il CD-ROM in dotazione nella relativa unità del computer.
Quando appare la finestra di installazione del software applicativo, chiuderla premendo il pulsante Exit.

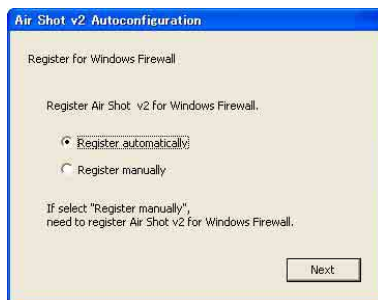
3 Aprire [Risorse del computer], quindi portare il cursore su [Unità CD-ROM] e fare clic con il pulsante destro del mouse.
Quando appare l'elenco delle voci, selezionare [Apri].

4 Copiare la cartella di [PjStation for Air Shot v2] nel disco rigido o nella memoria esterna.

5 Eseguire [AutoConfig.exe].

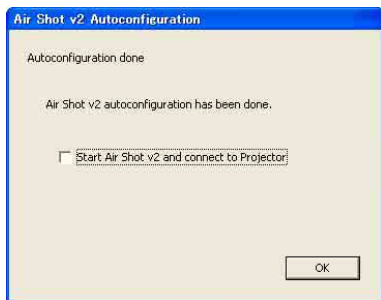
Se viene utilizzato Windows XP SP2/ Vista

Se durante l'operazione appare la finestra che segue, selezionare il pulsante d'opzione [Register automatically] e fare clic su [Next].



Quando l'installazione è terminata, viene visualizzato [Autoconfiguration done].

Per continuare a proiettare le immagini, contrassegnare la casella di controllo [Start Air Shot v2 and connect to Projector] e fare clic su [OK].



Projector Station for Air Shot Version 2 si avvia automaticamente.

Se non si desidera proiettare le immagini, fare clic su [OK].

Dopo aver eseguito [AutoConfig.exe], avviare l'applicazione con [PjstnASv2.exe]. Quando si cambia computer, eseguire [AutoConfig.exe].

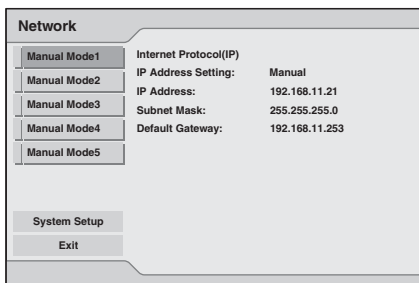
Preparazione del proiettore

Impostazione del proiettore

- 1 Collegare un cavo di rete al connettore NETWORK del proiettore.
- 2 Accendere il proiettore.
- 3 Premere il tasto AIR SHOT sul telecomando.
Compare la visualizzazione di avvio della presentazione in rete.



- 4 Premere il tasto ENTER.
Appare la visualizzazione del menu di impostazione.



- 5** Selezionare la modalità da impostare e premere il tasto ENTER.

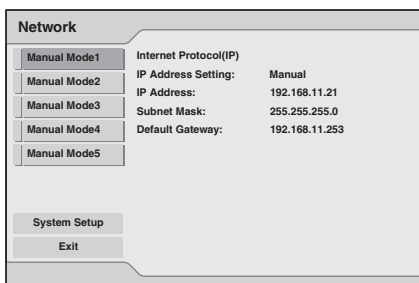
Viene visualizzato il menu delle impostazioni (menu delle operazioni). Fare riferimento alla sezione “Impostazione di ciascun modo” a pagina 9 per le impostazioni.

Nota

Per utilizzare la funzione di rete, impostare [Modo di attesa] nel menu Funzione del proiettore su [Standard].

Voci di impostazione del proiettore

Quando viene premuto il tasto ENTER nella visualizzazione di avvio della presentazione in rete, compare la visualizzazione iniziale del menu di impostazione. La visualizzazione iniziale permette di commutare il modo da usare e di cambiare le impostazioni di ciascun modo.



Uso della tastiera software

Quando vengono immessi caratteri o numeri, viene visualizzata la tastiera software.

- 1** Selezionare un carattere con i pulsanti $\downarrow/\uparrow/\leftarrow/\rightarrow$, quindi premere il tasto ENTER.

Il carattere selezionato appare nella posizione del cursore nella colonna della visualizzazione.

- 2** Per immettere dei caratteri, ripetere il punto 1.

- 3** Dopo aver immesso gli altri caratteri, selezionare [OK] con il pulsante $\downarrow/\uparrow/\leftarrow/\rightarrow$ e premere il tasto ENTER.

I caratteri immessi sono acquisiti e la tastiera software viene chiusa.

Per eliminare il carattere che si trova uno spazio prima del cursore

Selezionare [Delete] con il pulsante $\downarrow/\uparrow/\leftarrow/\rightarrow$ e premere il tasto ENTER.

Per ripetere completamente l'immissione

Selezionare [All Clear] con il pulsante $\downarrow/\uparrow/\leftarrow/\rightarrow$ e premere il tasto ENTER.

Tutti i caratteri immessi vengono cancellati.

Per immettere uno spazio

Selezionare [Space] con il pulsante $\downarrow/\uparrow/\leftarrow/\rightarrow$ e premere il tasto ENTER.

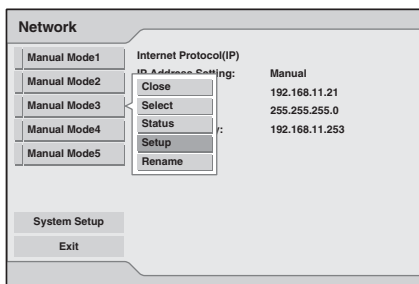
Impostazione di ciascun modo

Nella visualizzazione iniziale del menu di impostazione, il bordo sinistro del modo attualmente usato è visualizzato in azzurro. È possibile commutare il modo da usare e cambiare il nome e le impostazioni del modo.

■ Visualizzazione del menu di impostazione delle voci (menu delle azioni)

È possibile selezionare la voce con il tasto **↑** o con il tasto **↓**: la voce selezionata sarà evidenziata. Lo stato appare nel pannello destro della finestra.

Premere il tasto ENTER per visualizzare il menu di impostazione delle voci (menu delle azioni).



Voce	Funzione
Chiudi	Chiude il menu delle azioni.
Seleziona	Imposta la selezione del modo.
Stato (solo per il modo utilizzato)	Visualizza lo stato del modo attualmente usato.
Imposta	Visualizza la finestra [Imp. rete] per cambiare le impostazioni del modo.
Rinomina	Rinomina il modo. È possibile immettere al massimo 16 caratteri/numeri/simboli.

■ Visualizzare lo stato del modo

Selezionando [Stato] dal menu delle azioni, viene visualizzato lo stato del modo utilizzato.

Voce	Contenuto della visualizzazione
Protoc. Internet (IP)	Visualizza [Imp. Indirizzo IP (Manuale/Auto)], [Indirizzo IP], [Subnet mask], [Gateway predef.], [DNS primario], [DNS secondario], [Server DHCP] e [Lease ottenuto]/[Scadenza lease]. [Lease ottenuto]/[Scadenza lease] indica il periodo valido dell'indirizzo IP assegnato automaticamente dal [Server DHCP].
Elenco di registrazione dei PC	Visualizza l'indirizzo del PC immesso.
Chiudi	Chiude la finestra [Stato rete].

■ Modifica delle impostazioni

Selezionando [Imposta] dal menu delle azioni, viene visualizzata la finestra [Imp. rete] del modo selezionato, in cui è possibile modificare le impostazioni [Protoc. Internet(IP)] e [Elenco di registrazione dei PC]. Selezionare la voce desiderata e premere il tasto ENTER (o destro) per attivare le relative voci di impostazione. Per immettere il valore desiderato per le voci, premere il tasto ENTER (o destro). È possibile tornare al menu di impostazione con il tasto ENTER (o sinistro). Fare clic su [OK] per salvare le impostazioni e tornare alla visualizzazione iniziale del menu di impostazione. Selezionando [Annulla], le impostazioni non saranno salvate e apparirà la visualizzazione iniziale del menu di impostazione.

Voce	Funzione
Protoc. Internet (IP)	Specificare le impostazioni [Protoc. Internet(IP)]; [Imp. Indirizzo IP (Manuale/Auto)], [Indirizzo IP], [Subnet mask], [Gateway predef.], [DNS primario], [DNS secondario].
Imp. Indirizzo IP	Selezionare [Auto(DHCP)] o [Manuale]. Se è selezionato [Manuale], impostare [Indirizzo IP], [Subnet mask] e [Gateway predef.].
Indirizzo IP	Impostare l'indirizzo IP del proiettore. (1.0.0.0~223.255.255.255)
Subnet Mask	Impostare subnet mask del proiettore. (128.0.0.0~255.255.255.254)
Gateway predef.	Impostare il gateway predefinito del proiettore. (1.0.0.0~223.255.255.255)
DNS primario	Impostare il server DNS primario. (1.0.0.0~223.255.255.255)
DNS secondario	Impostare il server DNS secondario. (1.0.0.0~223.255.255.255)
Elenco di registrazione dei PC	Immettere l'indirizzo IP o l'indirizzo di rete/indirizzo IP di broadcast nella casella dell'indirizzo IP per collegarsi ad un computer con segmento di rete diverso (subnet) dal proiettore. Una volta immesso l'indirizzo di rete/l'indirizzo IP di broadcast, selezionare la subnet mask dall'elenco. È possibile immettere fino a 10 indirizzi IP e indirizzi di rete/IP di broadcast.

Impostazione di sistema

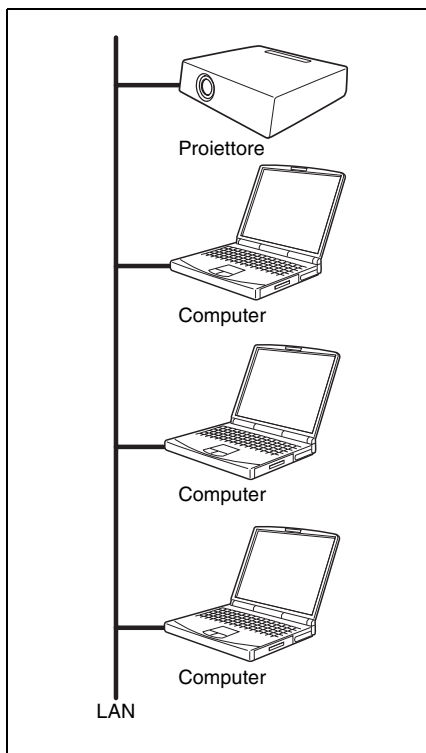
Quando [Impostazione di sistema] è selezionato nella visualizzazione iniziale del menu di impostazione, viene visualizzata la finestra [Impostazione di sistema]. Selezionare la voce desiderata e premere il tasto ENTER (o destro) per attivare le relative voci di impostazione. Per immettere il valore desiderato per le voci, premere il tasto ENTER (o destro). È possibile tornare al menu di impostazione con il tasto ENTER (o sinistro). Fare clic su [OK] per salvare le impostazioni e tornare alla visualizzazione iniziale del menu di impostazione. Selezionando [Annulla], le impostazioni non saranno salvate e apparirà la visualizzazione iniziale del menu di impostazione.

Voce	Funzione
Rete	Immettere [Nome alternativo], [Nome gruppo] e [Password] per il proiettore.
Nome alternativo	Immettere il nome alternativo del proiettore composto da 24 caratteri/numeri/simboli al massimo.
Nome gruppo	Impostare questa voce per limitare gli utenti che possono collegarsi al proiettore. Immettere il nome del gruppo che può collegarsi al proiettore composto da 8 caratteri/numeri/simboli al massimo. Nota Se si immette un nome del gruppo diverso da quello di [Group Name] della scheda [Profile Setting] nel software applicativo del computer collegato, il software applicativo non visualizza il pulsante Projector.
Password	Impostare questa voce per limitare gli utenti che possono collegarsi al proiettore. Immettere la password per il collegamento al proiettore composto da 32 caratteri/numeri/simboli al massimo. Note <ul style="list-style-type: none">• Quando viene immessa la Password, è necessario immetterla una seconda volta per conferma.• Se si immette una password diversa da quella di [Password] nella scheda [Profile Setting] nel software applicativo del computer collegato, non è possibile collegarsi al proiettore.
Informazioni	Visualizza la versione di ciascuna funzione.

Collegamento

Esempi di collegamento

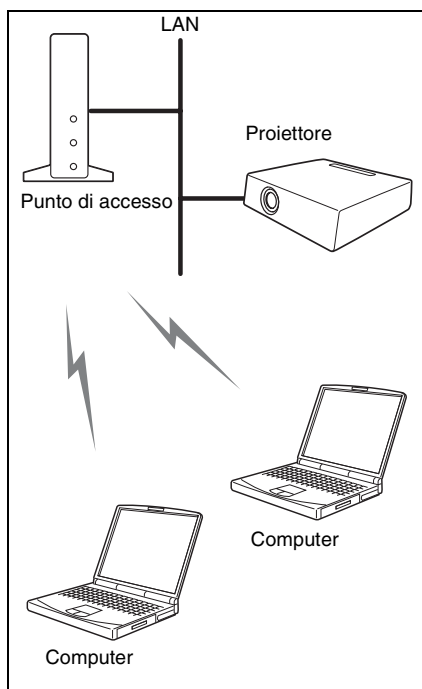
Collegamento a una LAN cablata



Note

- Per un collegamento LAN, rivolgersi all'amministratore della rete.
- Quando il proiettore è collegato ad un computer che ha un segmento di rete differente (subnet), impostare [Elenco di registrazione dei PC] (pagina 10) sul proiettore e [Projector Setting] (pagina 18) sul computer.

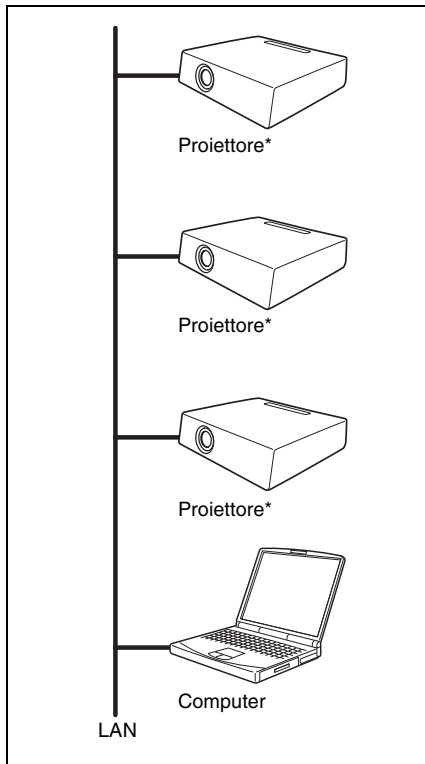
Collegamento a una LAN wireless tramite punto di accesso del computer



Note

- Per un collegamento LAN, rivolgersi all'amministratore della rete.
- Quando il proiettore è collegato ad un computer che ha un segmento di rete differente (subnet), impostare [Elenco di registrazione dei PC] (pagina 10) sul proiettore e [Projector Setting] (pagina 18) sul computer.

Collegamento contemporaneo a più proiettori





* È possibile collegare contemporaneamente 5 proiettori al massimo.

Note

- Per un collegamento LAN, rivolgersi all'amministratore della rete.
- In funzione del computer utilizzato, potrebbe non essere possibile collegare contemporaneamente 5 proiettori.
- Quando il proiettore è collegato ad un computer che ha un segmento di rete differente (subnet), impostare [Elenco di registrazione dei PC] (pagina 10) sul proiettore e [Projector Setting] (pagina 18) sul computer.

Collegamento, scollegamento, commutazione del proiettore

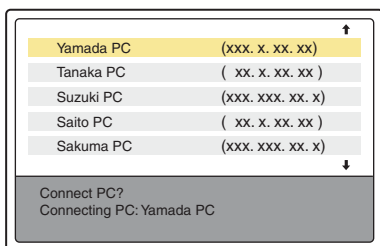
Collegamento

- 1** Accendere il proiettore e premere il tasto AIR SHOT sul telecomando. Compare la visualizzazione di avvio della presentazione in rete.
- 2** Avviare Projector Station for Air Shot Version 2. Quando si avvia, nella barra delle applicazioni appare l'icona []. Se durante l'installazione è selezionato [Create Shortcut Icon into Startup Folder.], Projector Station for Air Shot Version 2 si avvia automaticamente.
- 3** Fare clic sull'icona [] con il pulsante destro del mouse nella barra delle applicazioni e selezionare [Open]. Si apre la finestra principale Projector Station for Air Shot Version 2.



- 4** Premere il tasto AIR SHOT sul telecomando. Appare l'elenco dei computer collegati al proiettore.
- 5** Premere il tasto **↑** o **↓** sul telecomando per selezionare il computer, quindi premere il tasto ENTER.

Quando appare sul computer il messaggio di conferma del collegamento, fare clic su [Yes] per collegarsi.



Note

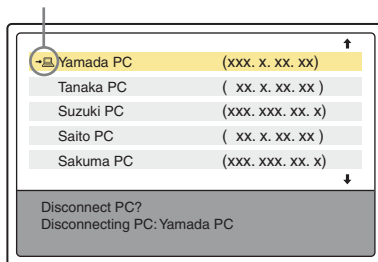
- Quando il proiettore è collegato ad un computer che ha un segmento di rete differente (subnet), impostare [Elenco di registrazione dei PC] (pagina 10) sul proiettore e [Projector Setting] (pagina 18) sul computer.
- Nell'elenco possono essere visualizzati massimo 100 computer.
- La proiezione dell'immagine può richiedere un certo tempo, in funzione del computer.
- Il segnale del monitor esterno di un computer notebook potrebbe non essere riprodotto quando si utilizza Projector Station for Air Shot Version 2.
- Se [When a connection/Disconnection request is received] è impostato su [Always Yes] o [Always No] nelle impostazioni del software applicativo, il messaggio di conferma del collegamento non appare e il software applicativo permette/rifiuta sempre il collegamento/scollamento.
- Non cambiare la risoluzione del desktop del computer mentre il proiettore e il computer sono collegati, poiché potrebbero scollegarsi.

Scollamento

- 1 Premere il tasto AIR SHOT sul telecomando.
- 2 Premere il tasto **↑** o **↓** sul telecomando per selezionare nell'elenco il computer da collegare, quindi premere il tasto ENTER.

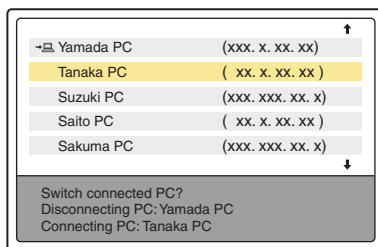
Quando sul computer appare il messaggio di conferma, fare clic su [Yes] per scollegare.

Appare quando il computer è collegato.



Commutazione

- 1 Premere il tasto AIR SHOT sul telecomando.
- 2 Premere il tasto **↑** o **↓** sul telecomando per selezionare il computer da collegare dall'elenco, quindi premere il tasto ENTER.



Collegamento, scollegamento, commutazione del computer

Collegamento

- 1 Eseguire i punti **1**, **2** e **3** della sezione "Collegamento" a pagina 13.
- 2 Fare clic sul pulsante del proiettore sul proiettore da collegare.

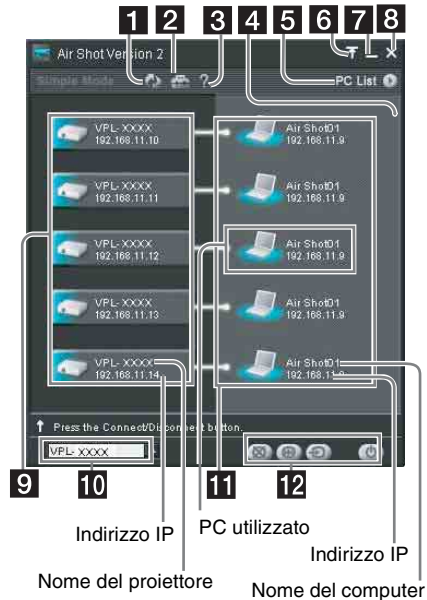


Pulsante del proiettore

Note

- Quando il proiettore è collegato ad un computer che ha un segmento di rete differente (subnet), impostare [Elenco di registrazione dei PC] (pagina 10) sul proiettore e [Projector Setting] (pagina 18) sul computer.
- La proiezione dell'immagine può richiedere un certo tempo, in funzione del computer.
- Il segnale del monitor esterno di un computer notebook potrebbe non essere riprodotto quando si utilizza Projector Station for Air Shot Version 2.

Quando sono collegati più proiettori



Commutazione

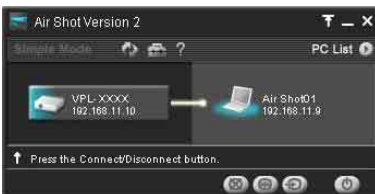
Fare clic nella finestra principale sul pulsante del proiettore da collegare, quindi selezionare il computer da collegare.










Scollegamento





Fare clic sul pulsante del proiettore per scollegare il proiettore dal computer.

Nomi e funzioni della finestra principale

Quando è collegato un proiettore



Voce	Funzione
1  Pulsante [Refresh]	L'elenco dei proiettori, l'elenco dei computer collegati e l'elenco dei computer collegabili sono aggiornati manualmente.
2  Pulsante [Option Setting]	Visualizza la finestra [Option Setting] per impostare Projector Station for Air Shot Version 2. Se il computer non è collegato al proiettore, è possibile visualizzare la finestra.
3  Pulsante [Help]	Visualizza gli argomenti della guida di Projector Station for Air Shot Version 2.
4 Barra di scorrimento	Se sono presenti sei o più proiettori viene visualizzata la barra di scorrimento.
5 Pulsanti [PC List]	Facendo clic sul pulsante  , viene visualizzato l'elenco dei computer collegabili. Facendo clic sul pulsante  , l'elenco viene chiuso.
6 Pulsante [Tool bar select]	Facendo clic sul pulsante  , viene visualizzata solo la barra degli strumenti per il controllo del proiettore. Facendo clic sul pulsante  , viene visualizzata l'intera finestra principale.
7  Pulsante [Minimum]	La finestra principale di Projector Station for Air Shot Version 2 viene ridotta ad icona.
8  Pulsante [Close]	La finestra principale di Projector Station for Air Shot Version 2 viene chiusa.
9 Pulsante del proiettore	Sul pulsante vengono visualizzati l'icona del proiettore collegabile, il nome del proiettore (oppure il Nome alternativo se specificato) e l'indirizzo IP. Fare clic sul pulsante per collegare o scollegare il proiettore. Facendo clic sul pulsante con il tasto destro del mouse e selezionando [Show Projector Web], sul computer appare la visualizzazione web del proiettore.
10 Menu di selezione del proiettore controllato	Selezionare il proiettore da utilizzare tramite i pulsanti di controllo del proiettore. Quando è collegato un solo proiettore, questo menu non viene visualizzato.

Voce	Funzione
11 Visualizzazione computer collegato	Vengono visualizzati l'icona, il nome del computer e l'indirizzo IP del computer collegato al proiettore. Il nome del computer viene cambiato nella finestra [Option Setting]. Se al proiettore non è collegato alcun computer, questa visualizzazione non appare.
12 Pulsanti di controllo del proiettore	I pulsanti permettono di controllare il proiettore selezionato nel menu di selezione del proiettore controllato. Se è collegato un solo proiettore, tale proiettore sarà quello controllato.  Pulsante [Picture Muting]: Fare clic su questo pulsante per disattivare temporaneamente l'immagine. Fare di nuovo clic per visualizzarla.  Pulsante [Freeze]: Fare clic su questo pulsante per fermare l'immagine. Fare di nuovo clic per riavviarla.  Pulsante [Input Select]: Fare clic su questo pulsante per selezionare il segnale di ingresso.  Pulsante [Power On/Standby]: Fare clic per accendere l'alimentazione del proiettore o per commutarlo nel modo di attesa.

Uso della finestra di dialogo [Option Setting]

Questa finestra viene usata per le impostazioni di Projector Station for Air Shot Version 2.

Visualizzazione della finestra di impostazione di Projector Station for Air Shot Version 2

Fare clic sul pulsante  nella finestra principale di Projector Station for Air Shot Version 2.



Viene visualizzata la finestra di dialogo [Option Setting].

Nota

Se il computer non è collegato al proiettore, si apre la finestra di dialogo [Option Setting].

Nomi e funzioni delle schede nella finestra di dialogo [Option Setting]

Per i dettagli, fare clic sul pulsante [?] nella finestra principale per visualizzare la guida in linea.

Scheda [Basic Setting]



La scheda [Basic Setting] contiene le voci di impostazione fondamentali.

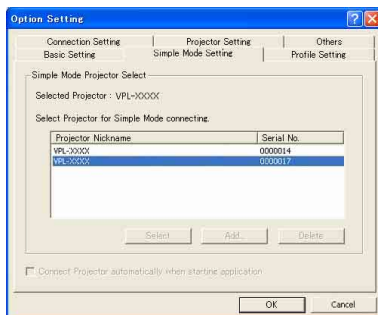
Quando non è possibile rivelare il proiettore collegabile con il modulo LAN selezionato, il proiettore collegabile viene cercato secondo le priorità dei moduli LAN.

Se il cavo di rete (RJ45) non è collegato al computer, non è possibile effettuare la ricerca automatica.

Nota

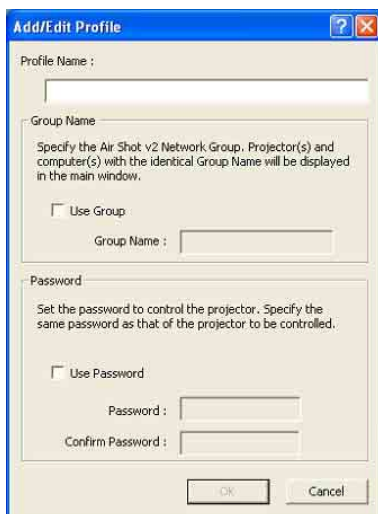
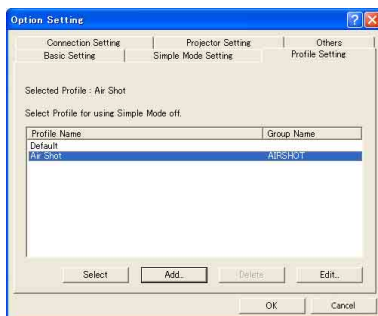
[Use USB Wireless LAN Module as Simple Mode] non è disponibile per questa unità. Non selezionare la casella.

Scheda [Simple Mode Setting]



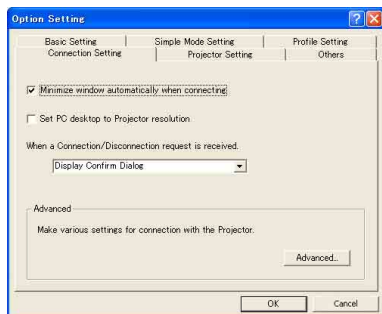
Non è disponibile per questa unità.

Scheda [Profile Setting]



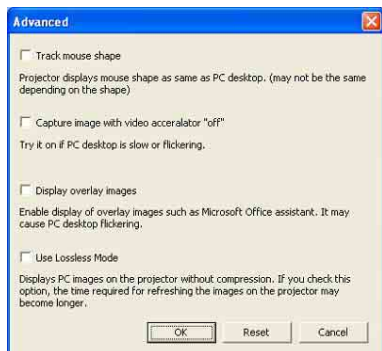
La scheda [Profile Setting] contiene le impostazioni del profilo di collegamento al proiettore.

Scheda [Connection Setting]



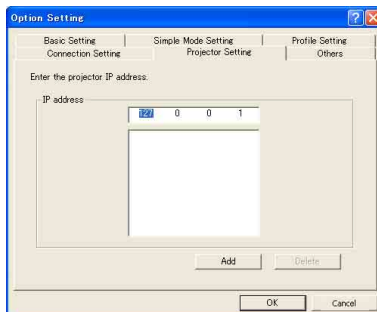
Nota

Quando [Set PC desktop to Projector resolution] è spuntato, la finestra potrebbe essere mostrata al di fuori del display a causa della posizione della finestra di Projector Station for Air Shot Version 2.



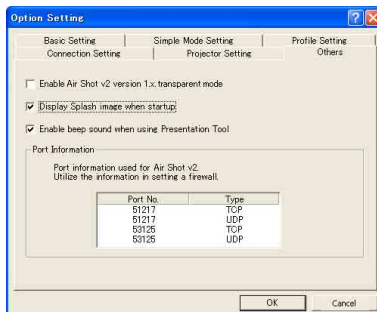
La scheda [Connection Setting] contiene impostazioni dettagliate per il collegamento al proiettore.

Scheda [Projector Setting]



È necessario specificare l'indirizzo IP del proiettore quando il proiettore ha un segmento di rete diverso (subnet) dal computer. È possibile immettere massimo 100 proiettori.

Scheda [Others]



La scheda [Others] contiene altre impostazioni. Per utilizzare Simple Mode in questa versione di Projector Station for Air Shot Version 2, selezionare la casella [Enable Air Shot V2 Version 1.x transparent mode]. È possibile utilizzare [Use USB Wireless LAN Module as Simple Mode] della scheda [Basic Setting] e della scheda [Simple Mode Setting]. Non selezionare solo quando viene usato il modello VPL-FH300L/FW300L.

Impostazione/ funzionamento tramite web

È possibile verificare sul computer i dati del proiettore o controllare il proiettore tramite il computer. Verificare il collegamento e accendere l'apparecchiatura.

Accesso dal computer

È possibile accedere alla pagina web del proiettore in uno dei due modi che seguono.

Fare clic con il pulsante destro del mouse sulla finestra principale di Projector Station for Air Shot Version 2 e fare clic sulla voce [Show Projector Web] visualizzata.

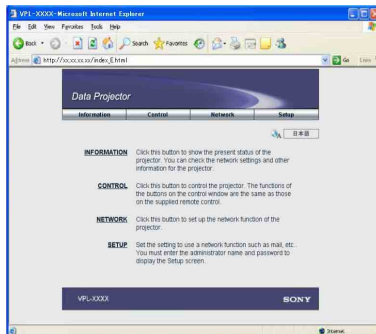


Avviare un browser sul computer (Internet Explorer 5/6/7) e immettere l'indirizzo "http://xxx.xxx.xxx.xxx (indirizzo IP del proiettore)".

Nota

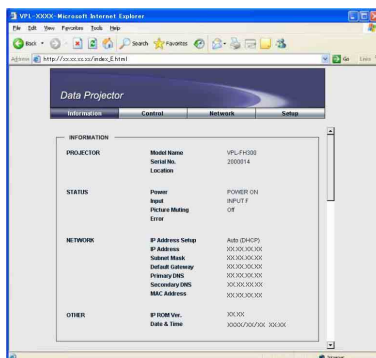
Se il browser del computer è impostato su "Access the Internet using a proxy server", immettere nella casella "Access the Internet without using a proxy server" l'indirizzo IP del proiettore quando si accede al proiettore dal computer.

Dopo l'accesso, appare la visualizzazione che segue.



Verifica dello stato delle impostazioni del proiettore (Information)

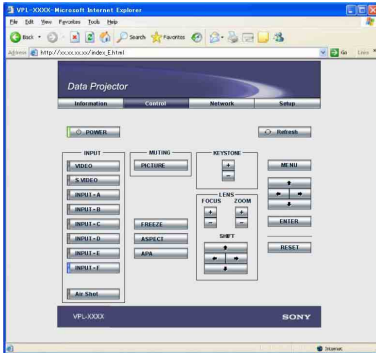
Fare clic su [Information]. È possibile verificare sul computer le condizioni attuali del proiettore. Non è possibile cambiare le impostazioni del proiettore.



Controllo del proiettore (Control)

Fare clic su [Control].

Il proiettore può essere controllato dal computer. Le funzioni di ciascun pulsante corrispondono a quelle del pulsante con nome identico.

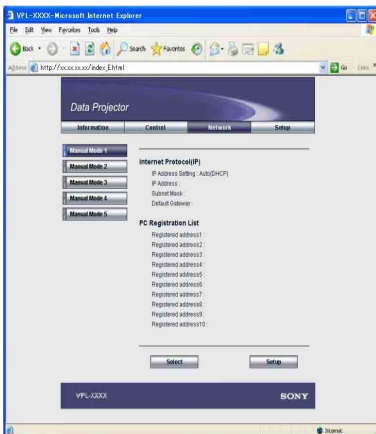


Impostazione del modo di collegamento

Fare clic su [Network].

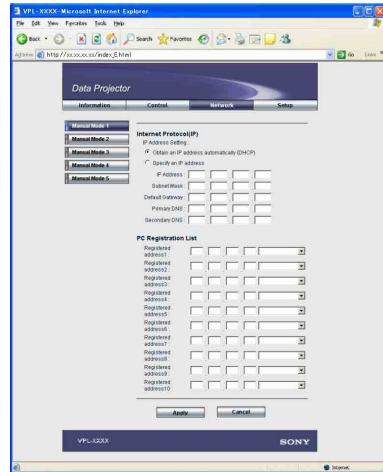
È possibile commutare e impostare ciascun modo.

Per commutare il modo, selezionare il pulsante del modo desiderato, quindi fare clic su [Select].



Per impostare ciascun modo, selezionare il pulsante del modo desiderato, quindi fare clic su [Setup] per la visualizzazione di Setup del modo.

Fare clic sul pulsante [Apply] per applicare le impostazioni al proiettore.

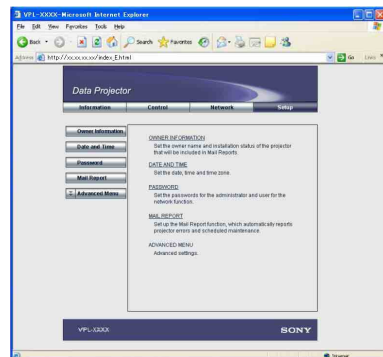


Impostazione del proiettore

Fare clic su [Setup].

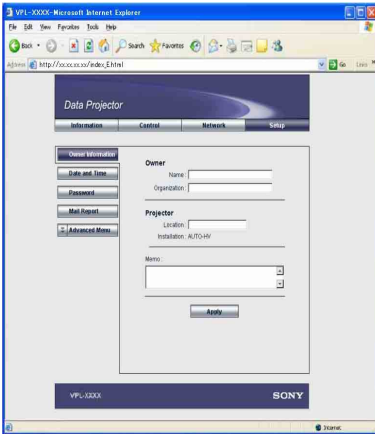
Viene visualizzata la finestra di dialogo del menu Setup.

È possibile impostare Owner information, Password, Date and Time, Mail Report, ecc. Fare clic su [Apply] nella parte inferiore di ciascuna finestra per aggiornare il proiettore con i dati immessi in ciascuna finestra.



Owner information

Questa informazione è usata per la funzione Mail Report.



Owner

Immettere le informazioni del proprietario.

Projector

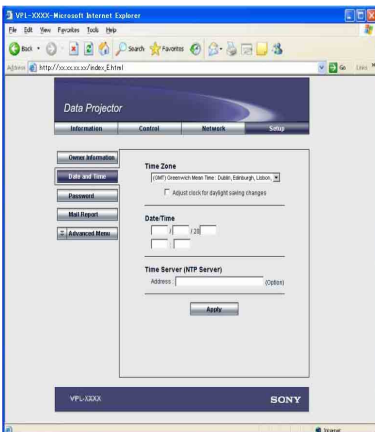
Immettere la posizione del proiettore.

Memo

Immettere un memo, se necessario.

Impostazione di Date and Time

Questa impostazione è necessaria per la funzione Regular Report.



Time Zone

Selezionare la regione in cui viene usato il proiettore.

Date/Time

Impostare data e ora (MM, DD, YY, HH:MM).

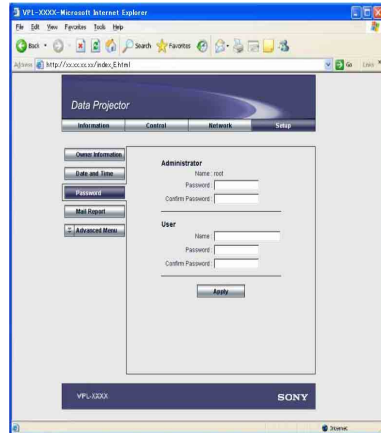
Time Server

Immettere l'indirizzo del time server quando l'ora viene impostata tramite time server.

Impostazione delle password per "Administrator" e "User"

Permette di impostare le password per ciascun "Administrator" e "User".

Il nome dell'account "Administrator" è preimpostato in fabbrica come "root". Non è possibile cambiarlo.



Note

- Quando si cambia la password, immettere una nuova password dopo aver cancellato la Password (*****) impostata precedentemente.
- Se la password viene dimenticata, rivolgersi a personale Sony qualificato.

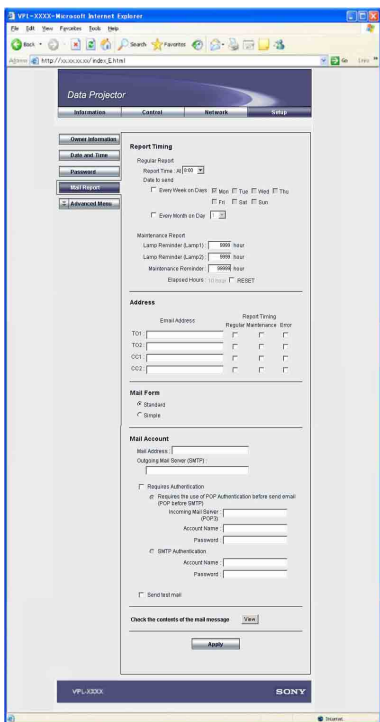
Impostazioni della funzione Mail Report

La funzione Mail Report consente di:

- Segnalare periodicamente lo stato di installazione del proiettore, informazioni del proprietario, ecc. Specificare i giorni e

le ore di trasmissione dei messaggi di posta elettronica (Regular Report).

- Segnalare immediatamente se si verifica un errore relativo al proiettore (Error Report).
- Inviare messaggi di posta elettronica di avvertimento quando è stato raggiunto il tempo di uso preimpostato della lampada del proiettore (Lamp Reminder).
- Inviare messaggi di posta elettronica di avvertimento quando è stato raggiunto il tempo preimpostato per la manutenzione del proiettore (Maintenance Reminder).



■ Campo Report Timing

Regular Report

Viene inviato per posta elettronica un rapporto sullo stato attuale del proiettore, sul suo stato di installazione ecc.

Impostare come segue il tempo di invio dei messaggi di posta elettronica:

AT: Specificare l'ora in cui deve essere inviato il messaggio di posta elettronica. Selezionare l'ora dall'elenco a discesa.

Every Week on Days: Selezionare questa casella di controllo per inviare un messaggio di posta elettronica tutte le settimane nei giorni selezionati.

Mon/Tue/Wed/Thu/Fri/Sat/Sun:

Specificare i giorni della settimana in cui inviare un messaggio di posta elettronica. È possibile contrassegnare due o più giorni.

Every Month on Day: Selezionare questa casella di controllo e selezionare il giorno dall'elenco a discesa per inviare un messaggio di posta elettronica in un giorno predefinito di ogni mese. Il Regular Report comprende informazioni di prodotto, informazioni del proprietario, informazioni di uso (tempo) del proiettore, modo lampada, memo, ecc.

Maintenance Report

Lamp Reminder: Selezionare questa casella di controllo e immettere nelle caselle di testo di Lamp1 e Lamp2 il limite di ore di uso della lampada del proiettore. Queste informazioni saranno usate per inviare un messaggio di posta elettronica che segnala il raggiungimento del tempo preimpostato per la sostituzione della lampada del proiettore. È possibile specificare un tempo fra 1 e 9999 ore.

Maintenance Reminder: Selezionare questa casella di controllo e immettere nella casella di testo il numero di ore prima che sia necessaria la manutenzione del proiettore. È possibile specificare un tempo fra 1 e 99999 ore. Il tempo trascorso è visualizzato nella casella di testo Elapsed Hours. Selezionando RESET e facendo clic su "Apply" il tempo trascorso sarà ripristinato a zero.

■ Campo Address

E-mail Address

Immettere in ciascuna casella di testo gli indirizzi di posta elettronica a cui inviare i messaggi. Il proiettore permette di inviare messaggi di posta elettronica a 4 indirizzi. È possibile immettere indirizzi di 64 caratteri al massimo.

Report Timing

Regular: Selezionare questa casella di controllo per programmare l'invio del Regular Report.

Maintenance: Selezionare questa casella di controllo per programmare l'invio di un messaggio di posta elettronica che informa del numero di ore di utilizzo della lampada del proiettore e del tempo entro il quale è necessario effettuare la manutenzione del proiettore.

Error: Selezionare questa casella di controllo per impostare l'invio di un rapporto di errore se si verifica un problema nel proiettore.

Note

- Anche se nel campo Report Timing sono specificati dei giorni, per ricevere il Regular Report è comunque necessario selezionare la casella Regular. Se il giorno preimpostato in "Every Month on Day" non esiste nel mese, il messaggio di posta elettronica sarà inviato l'ultimo giorno del mese.
- Non è possibile specificare il giorno della settimana o del mese se non è selezionato "Every Week on Days" o "Every Month on Day".

■ Campo Mail Form

Selezionare il tipo di messaggio di posta elettronica tra "Standard" o "Simple".

■ Campo Mail Account

Mail Address

Immettere l'indirizzo di posta elettronica del caso. È possibile immettere al massimo 64 caratteri.

Outgoing Mail Server (SMTP)

Immettere l'indirizzo del server SMTP. È possibile immettere al massimo 64 caratteri.

Requires Authentication

Selezionare questa casella di controllo se per l'invio del messaggio di posta elettronica è richiesta l'autenticazione.

Requires the use of POP Authentication before send e-mail (POP before SMTP):

Selezionare questa casella di controllo per impostare l'esecuzione dell'autenticazione POP prima del collegamento al server SMTP.

Incoming Mail Server (POP3): Immettere l'indirizzo del server POP3.

Account Name: Immettere il nome dell'account di posta elettronica.

Password: Immettere la password della posta elettronica.

SMTP Authentication: Selezionare questa casella di controllo affinché sia effettuata l'autenticazione SMTP prima del collegamento al server SMTP.

Account Name: Immettere il nome dell'account di posta elettronica.

Password: Immettere la password della posta elettronica.

Send test mail: Selezionare la casella di controllo Send, quindi fare clic su "Apply" per inviare un messaggio di posta elettronica di prova per verificare che sia inviato agli indirizzi specificati.

Note

- Se le voci che seguono non sono state impostate o non sono impostate correttamente, appare un messaggio di errore e il messaggio di posta elettronica di prova viene disattivato:
 - Address nel campo Address.
 - "Mail Address" e "Outgoing Mail Server (SMTP)" nel campo Mail Account.Per i dettagli sulle impostazioni della posta elettronica, rivolgersi all'amministratore della rete.
- La funzione di rapporto tramite posta elettronica non è disponibile poiché la rete usata da Outbound Port25 Blocking non può essere collegata al server SMTP.

■ Check the contents of the mail message

Viene visualizzato il contenuto del messaggio di posta elettronica da inviare.

Impostazioni Advanced

Fare clic su “Advanced Menu” per visualizzare il pulsante Advertisement, il pulsante PJ Talk, il pulsante SNMP, il pulsante PJ Link e il pulsante Service. Queste impostazioni sono generalmente destinate all’uso amministrativo. Per i dettagli, rivolgersi a personale qualificato Sony.

Nota

Non è possibile immettere nella casella di testo i caratteri che seguono: “'”, ““”, “\”, “&”, “<”, “>”

Soluzione di problemi

Sintomo	Causa e rimedio
Non viene rilevata la presenza del proiettore. Non è possibile collegare il proiettore. Il collegamento del proiettore si interrompe.	<ul style="list-style-type: none">• Se sul computer è installato un firewall, la comunicazione con Projector Station for Air Shot Version 2 potrebbe interrompersi, provocando funzionamento irregolare, mancato rilevamento o collegamento del proiettore, oppure scollegamento del proiettore durante il funzionamento.<ul style="list-style-type: none">→ Impostare il firewall in modo che non impedisca l'uso da parte di Projector Station for Air Shot Version 2 dei seguenti numeri di porta. Per informazioni sull'impostazione del firewall, vedere il manuale relativo al software del firewall utilizzato. Numeri di porta usati da Projector Station for Air Shot Version 2:<ul style="list-style-type: none">- 51217 (TCP/UDP)- 53125 (TCP/UDP). <p>Nota</p> <p>Se la funzione di blocco viene disattivata senza precauzioni, il computer potrebbe non essere più protetto e subire attacchi da virus. Rivolgersi all'amministratore della rete e prestare particolare attenzione all'impostazione dei firewall. Consentire le comunicazioni solo con le porte necessarie.</p> <ul style="list-style-type: none">• Il segmento di rete (subnet) del computer e quello del proiettore sono diversi.<ul style="list-style-type: none">→ Impostare l'Elenco di registrazione dei PC (pagina 10) sul proiettore e la finestra [Projector Setting] (pagina 18) sul computer.• La casella [Use USB Wireless LAN Module as Simple Mode] su [Option Setting], scheda [Basic Setting] è selezionata.<ul style="list-style-type: none">→ Queste funzione non viene usata su questo modello. Rimuovere il segno di spunta.• Il [Modo di attesa] nel menu Funzione del proiettore non è impostato su [Standard].<ul style="list-style-type: none">→ Impostare su [Standard].

Sintomo	Causa e rimedio
<p>Il computer non è visualizzato nell'elenco dei PC. (Proiettore)</p>	<ul style="list-style-type: none"> • Projector Station for Air Shot Version 2 non è installato nel computer e non è avviato. <ul style="list-style-type: none"> → Installarlo. → Avviare Projector Station for Air Shot Version 2. • Il cavo di rete non è collegato al proiettore. <ul style="list-style-type: none"> → Collegare un cavo di rete al connettore NETWORK del proiettore. • Il segmento di rete (subnet) del computer e quello del proiettore sono diversi. <ul style="list-style-type: none"> → Impostare l'Elenco di registrazione dei PC (pagina 10) sul proiettore e la finestra [Projector Setting] (pagina 18) sul computer. • L'impostazione della rete del proiettore o del computer non è corretta. <ul style="list-style-type: none"> → Controllare che l'impostazione della rete corrisponda a quella dell'apparecchiatura collegata.
<p>Il computer e il proiettore sono collegati nella finestra principale di Projector Station for Air Shot Version 2, ma l'immagine non può essere proiettata sul proiettore.</p>	<ul style="list-style-type: none"> • Sul proiettore è impostata la disattivazione dell'immagine. <ul style="list-style-type: none"> → Premere il tasto PIC MUTING sul telecomando per annullare la disattivazione. • Sul proiettore non è selezionato INPUT F. <ul style="list-style-type: none"> → Premere il tasto AIR SHOT sul telecomando.
<p>L'immagine visualizzata sul proiettore è diversa da quella del computer.</p>	<ul style="list-style-type: none"> • La visualizzazione dei seguenti software applicativi o screen saver potrebbe non essere trasmessa correttamente. <ul style="list-style-type: none"> – Software applicativo che usa DirectX – Software applicativo che riproduce un filmato – Assistente Microsoft Office – Barra degli strumenti Microsoft IME – Descrizione comandi che appare spostando il mouse – Prompt di MS DOS a tutto schermo • [Set PC desktop to Projector resolution] in [Option Setting] - [Connection Setting] non è contrassegnata e l'immagine del computer è visualizzata con risoluzione superiore a XGA/WXGA. <ul style="list-style-type: none"> → La qualità dell'immagine del proiettore peggiora se il computer è impostato con una risoluzione superiore a XGA/WXGA.
<p>Il computer non accede alla pagina web del proiettore.</p>	<ul style="list-style-type: none"> • Il proiettore non è visualizzato nella finestra principale di Projector Station for Air Shot Version 2. <ul style="list-style-type: none"> → Vedere "Il computer non è visualizzato nell'elenco dei PC. (Proiettore)" a pagina 26. • Il browser del computer è impostato su "Access the Internet using a proxy server". <ul style="list-style-type: none"> → Impostarlo su "Access the Internet without using a proxy server". • Si sta utilizzando una versione differente del browser oppure un browser diverso da Internet Explorer. <ul style="list-style-type: none"> → Usare Internet Explorer versione 5/6/7.

Sintomo	Causa e rimedio
<p>Il puntatore del mouse visualizzato sul proiettore è diverso da quello del computer.</p>	<ul style="list-style-type: none"> • Non è contrassegnata la voce [Track mouse shape] in [Option Setting] - [Connection Setting] - [Advanced]. → Contrassegnare [Track mouse shape]. <p>Nota</p> <p>Il puntatore del mouse visualizzato dal proiettore è in bianco e nero.</p>
<p>Quando il computer è collegato al proiettore, il mouse si muove lentamente.</p>	<ul style="list-style-type: none"> • L'accesso al computer non è stato effettuato con i privilegi di amministratore (solo Windows Vista/XP/2000). → Se l'accesso al computer non è avvenuto con i privilegi di amministratore, il mouse si muove lentamente. • In [Option Setting] - [Connection Setting] - [Advanced] non è contrassegnata la voce [Capture image with video acceralator "off"]. → Contrassegnare [Capture image with video acceralator "off"]. → Anche se vengono utilizzati computer e sistema operativo del tipo consigliato, il mouse potrebbe muoversi lentamente.

Messaggi visualizzati

PC: Messaggio visualizzato sul computer

PJ: Messaggio visualizzato sul proiettore

Messaggio	PC	PJ	Causa e rimedio
Now searching LAN Module.	○		<ul style="list-style-type: none"> Viene effettuata una ricerca del modulo LAN collegabile all'interno del PC secondo le priorità dei moduli LAN specificati nella finestra [Option Setting]. → Se il messaggio permane, verificare e impostare il modulo LAN da usare per [Basic Setting] nella finestra [Option Setting].
Waiting until the IP address is set.	○		<ul style="list-style-type: none"> Projector Station for Air Shot Version 2 è in attesa dell'impostazione dell'indirizzo IP per il modulo LAN. → Se questo messaggio permane, verificare le impostazioni delle rete e wireless per il modulo LAN utilizzato. Se è selezionato Auto(DHCP), l'impostazione dell'indirizzo IP potrebbe richiedere alcuni minuti.
No connectable Projector has been found.	○		<ul style="list-style-type: none"> Le comunicazioni di Projector Station for Air Shot Version 2 sono bloccate dal firewall. → Vedere "Soluzione di problemi" a pagina 25. L'impostazione di rete del proiettore non coincide con quella del computer. → Verificare ed effettuare nuovamente l'impostazione di rete per il proiettore e il computer. Il segmento di rete (subnet) del computer e quello del proiettore sono diversi. → Impostare l'Elenco di registrazione dei PC (pagina 10) sul proiettore e la finestra [Projector Setting] (pagina 18) sul computer. Le condizioni di trasmissione wireless sono molto scadenti quando la rete wireless viene utilizzata per il computer. → Mettere il computer vicino al punto di accesso o eliminare gli ostacoli fra il punto di accesso e il computer. Le condizioni della rete sono scadenti. → Rivolgersi all'amministratore della rete.
Network communication error.	○		<ul style="list-style-type: none"> Il computer non è in grado di effettuare correttamente le comunicazioni di rete. → Riavviare Windows e avviare Projector Station for Air Shot Version 2. → Verificare l'impostazione del modulo LAN wireless USB usato in Projector Station for Air Shot Version 2.
Projector communication password error.	○		<ul style="list-style-type: none"> La password specificata per il proiettore non coincide con quella specificata per il computer. → Impostare sul computer la stessa password del proiettore in [Profile Setting] nella finestra di dialogo [Option Setting].

Messaggio	PC	PJ	Causa e rimedio
The Projector is busy.	○		<ul style="list-style-type: none"> • Il proiettore con il quale si tenta di comunicare sta effettuando operazioni di accensione/spengimento. → Dopo che le operazioni del proiettore sono terminate, comunicare con il proiettore e spegnerlo nuovamente. • La finestra [Setting] del proiettore è aperta. → Chiudere la finestra [Setting], comunicare con il proiettore e spegnerlo nuovamente.
Selected PC is busy.	○		<ul style="list-style-type: none"> • Il computer con il quale si tenta di comunicare sta effettuando operazioni di accensione/spengimento. → Dopo che le operazioni del computer sono terminate, comunicare con il computer e spegnerlo nuovamente. • La finestra [Option Setting] è aperta. → Chiudere la finestra [Option Setting], comunicare con il computer e spegnerlo nuovamente.
Request for connection/ disconnection rejected.	○		<ul style="list-style-type: none"> • [Option Setting] - [Connection Setting] - [When Connection/Disconnection request is received] è impostato su [Always No]. → Impostare su [Display Confirm Dialog] o [Always Yes].
Projector connection established already.	○		<ul style="list-style-type: none"> • Il computer non può comunicare con il proiettore poiché un altro computer ha già stabilito la comunicazione con il proiettore. → Comunicare con il proiettore dopo che quest'ultimo è stato scollegato dal computer.
Selected PC exceeds maximum number of connection.	○		<ul style="list-style-type: none"> • Tentativo di collegare più di cinque proiettori a un computer. → Diminuire il numero di proiettori collegati a non più di quattro e ricollegare. (È possibile collegare a un computer cinque proiettori al massimo.)
Projector is stand-by.			<ul style="list-style-type: none"> • Il proiettore con cui si tenta di comunicare è nel modo di attesa. → Accendere il proiettore e provare a stabilire la comunicazione.
No response from projector.	○		<ul style="list-style-type: none"> • Le comunicazioni di Projector Station for Air Shot Version 2 sono bloccate dal firewall. → Cambiare le impostazioni del firewall in modo che le comunicazioni di Projector Station for Air Shot Version 2 non siano bloccate. • Le condizioni della rete sono scadenti. → Rivolgersi all'amministratore della rete. • Il cavo di alimentazione del proiettore è scollegato. • Il cavo di rete è scollegato dal proiettore. → Controllare lo stato del proiettore. • Durante il collegamento al proiettore, il cavo di rete viene scollegato dal proiettore o dal computer. → Riavviare Windows e avviare Projector Station for Air Shot Version 2, quindi collegare il modulo LAN wireless USB.

Messaggio	PC	PJ	Causa e rimedio
Unable to switch resolution of PC desktop.	○		<ul style="list-style-type: none"> • Quando la risoluzione dello schermo del computer non è uguale alla risoluzione del pannello LCD del proiettore e quando il computer è collegato al proiettore con [Set PC desktop to Projector resolution] di [Option Setting]-[Connection Setting] contrassegnato, non è possibile effettuare correttamente la commutazione della risoluzione del computer. → Se il messaggio appare tutte le volte che il computer viene collegato al proiettore, togliere il contrassegno da [Set PC desktop to Projector resolution].
LAN Module with same network address exists.	○		<ul style="list-style-type: none"> • L'indirizzo IP con la stessa subnet mask usata dal modulo LAN per la rete è stato assegnato ad un altro modulo LAN. → Verificare l'Imp. Indirizzo IP del modulo LAN usato con Projector Station for Air Shot Version 2 e quello usato dal computer. Quindi cambiare le impostazioni in modo che questi indirizzi di rete non sia identici.
LAN Module disconnected while connecting.	○		<ul style="list-style-type: none"> • Il modulo LAN è stato rimosso mentre il computer era collegato al proiettore. → Se si rimuove l'USB o il modulo LAN della PCMCIA durante il collegamento, il computer potrebbe non essere in grado di stabilire correttamente il collegamento con il proiettore. Per rimuovere l'USB o il modulo LAN della PCMCIA, scollegare la periferica.
System error/Quit Projector Station for Air Shot Version 2	○		<ul style="list-style-type: none"> • A causa dell'esaurimento delle risorse sul computer, non è possibile avviare correttamente Projector Station for Air Shot Version 2. → Riavviare Window e avviare Projector Station for Air Shot Version 2.
The same IP Address already exists.	○	○	<ul style="list-style-type: none"> • L'indirizzo IP impostato è già in uso. → Immettere un nuovo indirizzo IP.
Projector connection error.	○		<ul style="list-style-type: none"> • La condizione della rete non è buona. → Rivolgersi ad un amministratore di rete.
Projector connection failure.	○		<ul style="list-style-type: none"> • Quando due o più proiettori sono collegati, l'immagine non può essere proiettata perché la risoluzione del secondo proiettore o di quello successivo è inferiore rispetto a quella del primo. → Collegare i proiettori in ordine da risoluzione inferiore a superiore.

Termini tecnici

DHCP

La funzione per impostare automaticamente l'indirizzo IP con le apparecchiature collegate alla rete. Il server DHCP non assegna un indirizzo IP fisso ma assegna un indirizzo IP a ciascuna apparecchiatura in funzione della situazione.

Gateway predefinito

Indirizzo di un router.

Indirizzo IP

L'indirizzo che identifica ogni apparecchiatura collegata ad una rete TCP/IP.

Indirizzo MAC

L'indirizzo specifico assegnato in fabbrica durante la produzione. Non esiste altra apparecchiatura con lo stesso indirizzo e l'indirizzo non può essere modificato dall'utente.

LAN (local area network)

La rete utilizzata in un'area limitata quale un ufficio o un'abitazione.

Projector Station for Air Shot Version 2

Il software applicativo da usare per la funzione di presentazione in rete. Installarlo nel computer utilizzato.

Subnet Mask

Un metodo di assegnazione di un indirizzo IP secondo le necessità specifiche.

TCP/IP

Il protocollo da usare in una rete. Ciascun computer collegato a Internet usa TCP/IP per comunicare con un qualsiasi altro computer, questo è il protocollo usato nelle LAN.

