

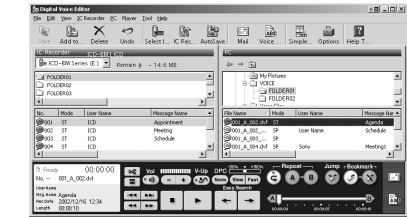


►**Uso del software**

## Avvio del software “Digital Voice Editor”

- Accendere il computer, quindi avviare Windows.
- Collegare il registratore IC al computer.
- Fare clic su [Start], quindi selezionare [Programmi], [Sony Digital Voice Editor 2] e [Digital Voice Editor 2].

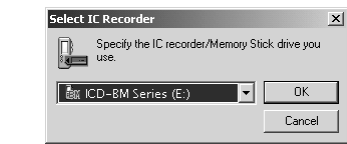
Il software “Digital Voice Editor” viene avviato, quindi appare la finestra principale. I dati contenuti nel registratore IC o nella “Memory Stick” vengono caricati, quindi le cartelle e i file dei messaggi vengono visualizzati nel riquadro dei messaggi del registratore IC.



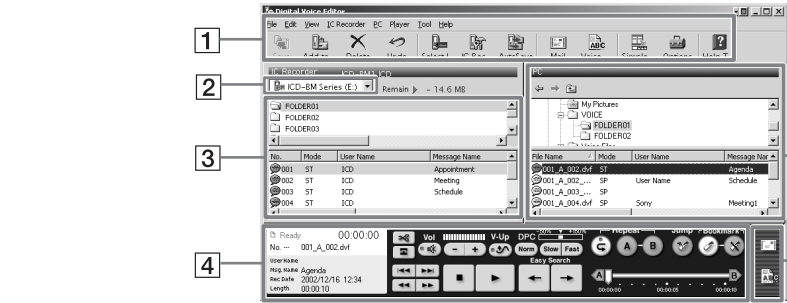
**Nota**

Se “Digital Voice Editor” viene avviato per la prima volta, appare la finestra di dialogo per la selezione del registratore IC visualizzata al punto 4.

- Se il registratore IC è scollegato o nel relativo riquadro non sono visualizzati cartelle o messaggi, selezionare l'unità del registratore IC o della “Memory Stick” in uno dei seguenti modi:
  - Fare clic sulla freccia rivolta verso il basso nella casella combinata del registratore IC.
  - Fare clic su  (Select IC Recorder) nella barra degli strumenti.
  - Selezionare [Select IC Recorder] dal menu [IC Recorder].

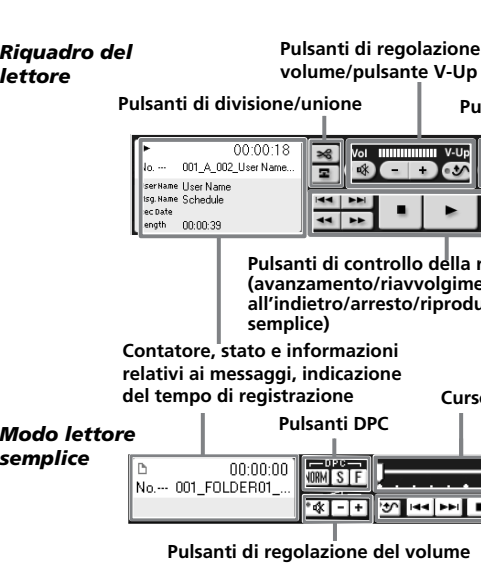


## Nomi e funzioni della finestra principale



- Barra dei menu/Barra degli strumenti**
È possibile accedere ed eseguire i comandi del menu dalla barra dei menu. La barra degli strumenti contiene i pulsanti che consentono di eseguire in modo rapido le operazioni generali dei comandi dei menu. Per ulteriori informazioni, consultare la Guida in linea.
- Casella combinata del registratore IC**
È possibile selezionare il registratore IC collegato al connettore USB del computer o l'unità in cui è inserita la “Memory Stick”. A destra della casella combinata, viene visualizzata la quantità di spazio disponibile nella memoria del registratore IC selezionato.
- Riquadro dei messaggi del registratore IC**
Nell'elenco delle cartelle sotto la casella combinata  del registratore IC, vengono visualizzate le cartelle dei messaggi del registratore IC selezionato. Fare clic sulla cartella desiderata presente nell'elenco, in modo tale che i messaggi contenuti nella cartella selezionata vengano visualizzati nell'elenco dei messaggi sotto l'elenco delle cartelle. I messaggi vengono visualizzati insieme alle informazioni correlate, quali il numero dei messaggi, il modo di registrazione (ST, SP o LP), il nome utente, il nome dei messaggi, la data di registrazione, la durata, le impostazioni di priorità, di contrassegno e di allarme, nonché il codec e il nome del file.

- Nota**
  - Il tempo residuo di registrazione visualizzato sul registratore IC potrebbe non corrispondere a quello visualizzato nel software “Digital Voice Editor”.



Viene visualizzata la finestra di dialogo [Select IC Recorder]. Selezionare l'unità del registratore IC o della “Memory Stick” dall'elenco a discesa, quindi fare clic su [OK].

Nell'elenco delle cartelle, vengono visualizzate le cartelle dei messaggi del registratore IC selezionato.

**Nota**

- Le lettere relative all'unità e gli identificativi del registratore IC nella casella combinata del registratore IC variano in base alle configurazioni e alle impostazioni del computer, al tipo di registratore IC, nonché alle modalità di collegamento della “Memory Stick”.
- Se l'unità “Memory Stick” o la serie ICD-S/BM del registratore IC vengono specificate senza una cartella VOICE, viene visualizzata una finestra di dialogo che richiede la creazione di una nuova cartella di messaggi. Fare clic su [Yes] per effettuare l'impostazione iniziale della memoria e visualizzare la finestra principale di Digital Voice Editor. Se viene selezionato [Cancel], viene visualizzata la finestra di dialogo per la selezione del registratore IC.
- Se il registratore IC collegato al computer non viene visualizzato nella casella combinata del registratore IC, verificare il collegamento.
- Se viene collegato il registratore IC per Memory Stick ICD-MS5xx, il relativo nome non viene visualizzato nella casella combinata del registratore IC. Selezionare l'unità “Memory Stick”.
- Il numero di cartelle varia in base al tipo di registratore IC in uso.

**Per uscire dal software**

Fare clic sul pulsante [X] nella parte superiore destra della finestra oppure selezionare [Quit] dal menu [File].

#### Uso dei file della Guida in linea del software

Per ulteriori informazioni sulle modalità d'uso del software “Digital Voice Editor”, fare riferimento ai file della Guida il linea.

☞ ***Suggerimento***

Per le informazioni aggiornate, fare riferimento al file “readme.txt”. Per aprire il file, fare clic su [Start], [Programmi], [Sony Digital Voice Editor 2], quindi su [ReadMe].

Esistono tre metodi per aprire il file della Guida in linea:

- Fare clic su [Start], [Programmi], [Sony Digital Voice Editor 2], quindi su [Help].
- Dopo avere avviato il software, selezionare [Help Topics] nel menu [Help].
- Dopo avere avviato il software, fare clic su  (Help topics) nella barra degli strumenti.

## Salvataggio dei messaggi sul computer

È possibile salvare i messaggi come file audio sul disco fisso del computer.

Per il salvataggio dei messaggi esistono tre metodi:

- Salvataggio automatico dei messaggi (solo per la serie ICD-SX/ST/P/BM e per la “Memory Stick”)
- Salvataggio dei messaggi mediante trascinamento e rilascio
- Salvataggio specificando il tipo e il nome del file (per ulteriori informazioni, fare riferimento alla Guida in linea).

**Nota**

- Per i nomi di file, non è possibile utilizzare i caratteri \ / : \* ? " < > |.
- Se esiste già un messaggio con lo stesso nome di file, viene visualizzata una finestra di dialogo che richiede se si desidera sostituire il file esistente. Per sostituirlo, fare clic su [Si]. Per modificare il nome del file, fare clic su [No].
- Se un messaggio viene salvato sul disco fisso del computer, l'impostazione dell'allarme del messaggio viene annullata.

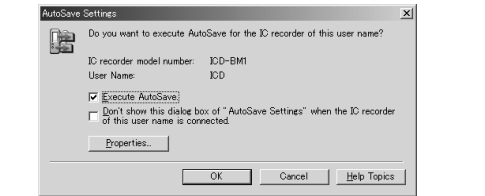
#### Salvataggio automatico dei messaggi (AutoSave) (solo per la serie ICD-SX/ST/P/BM e per la “Memory Stick”)

Durante il funzionamento del software Digital Voice Editor, è possibile salvare automaticamente sul computer nuovi messaggi registrati mediante un registratore IC ogni volta che quest'ultimo viene collegato o che la “Memory Stick” viene inserita. Se vengono utilizzati più registratori IC, è possibile impostare la funzione di salvataggio automatico per ciascuno di essi. Per ulteriori informazioni, fare riferimento alla Guida in linea.

**Nota**

Prima di utilizzare la funzione di salvataggio automatico, assicurarsi di impostare il nome utente del registratore IC. È possibile impostare il nome utente del registratore IC nell'apposita finestra. Per la “Memory Stick”, non è possibile specificare il nome utente. Poiché il registratore IC serie ICD-MS5xx viene riconosciuto come “Memory Stick”, non occorre specificare il nome utente.

- Durante il funzionamento del software Digital Voice Editor, collegare un registratore IC serie ICD-SX/ST/P/BM oppure inserire la “Memory Stick”.**
Viene visualizzata la finestra di dialogo AutoSave Settings.

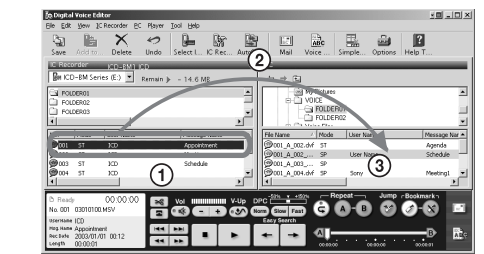


- Selezionare la casella di controllo [Execute AutoSave], quindi fare clic su [OK].**
Il salvataggio automatico viene avviato.

#### Salvataggio dei messaggi mediante trascinamento e rilascio

- Nel riquadro dei messaggi del registratore IC , fare clic sul messaggio che si desidera salvare per selezionarlo.**

Per selezionare più messaggi in una sequenza continua, tenere premuto il tasto Mause e fare clic sul primo e sull'ultimo messaggio oppure, per selezionare più messaggi separatamente, tenere premuto il tasto Ctrl e fare clic su ogni messaggio.



- Trascinare il messaggio  e rilasciarlo  nel riquadro dei messaggi del PC.**

Il messaggio viene salvato nell'elenco dei messaggi del PC.

**Nota**

- Non è possibile rilasciare il messaggio nell'elenco delle cartelle del PC.
- Il messaggio viene salvato nello stesso formato di file del nome del file, entrambi specificati nella finestra [Options].

#### Salvataggio di tutti i messaggi contemporaneamente in una cartella

**Nell'elenco delle cartelle del registratore IC, fare clic sulla cartella di salvataggio, quindi trascinarla e rilasciarla nell'elenco dei messaggi del PC.**

È possibile salvare contemporaneamente tutti i messaggi contenuti in una cartella come un'unica cartella. Per ulteriori informazioni, fare riferimento alla Guida in linea.

#### Salvataggio di tutte le cartelle dei messaggi contemporaneamente

**Selezionare [Save All] dal menu [IC Recorder].**
Viene visualizzata la finestra di dialogo utilizzata per il salvataggio di tutti i messaggi del registratore IC. Specificare il tipo di file e la cartella di destinazione per il salvataggio dei messaggi. Alla cartella viene assegnato automaticamente un nome simile a “nome modello registratore IC\_nome utente registratore IC\_anno\_mese\_giorno correnti”, ad es., ICD-BM1\_2004\_07\_04. Per ulteriori informazioni, fare riferimento alla Guida in linea.

## Aggiunta di messaggi al registratore IC

È possibile aggiungere al registratore IC i messaggi selezionati presenti sul disco fisso del computer. È possibile aggiungere i messaggi uno alla volta oppure tutti i messaggi contenuti in una cartella contemporaneamente.

I file aggiunti possono essere riprodotti mediante il registratore IC.

Per l'aggiunta dei messaggi esistono due metodi:

- Aggiunta dei messaggi in fondo alla cartella specificata (per ulteriori informazioni, fare riferimento alla Guida in linea).
- Aggiunta dei messaggi nella posizione desiderata all'interno di una cartella dei messaggi mediante trascinamento e rilascio
- Aggiunta dei messaggi come nuova cartella (solo per la serie ICD-MS/BM)

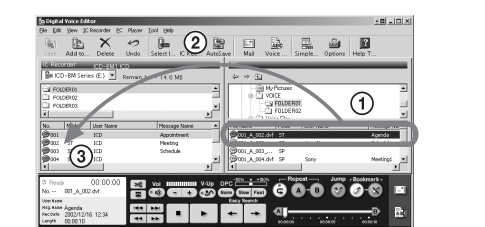
**Nota**

- Se un messaggio viene aggiunto al registratore IC, l'impostazione dell'allarme del messaggio viene annullata.
- Se la memoria del registratore IC è piena o il numero totale di messaggi in una cartella è superiore a 99 (999 per la “Memory Stick”), non è possibile aggiungere alcun messaggio. Cancellare i messaggi non necessari, quindi aggiungerne uno.

#### Aggiunta dei messaggi uno alla volta

- Nell'elenco dei messaggi del PC , fare clic sul messaggio che si desidera aggiungere per selezionarlo.**

Per selezionare più messaggi in una sequenza continua, tenere premuto il tasto Mause e fare clic sul primo e sull'ultimo messaggio oppure, per selezionare più messaggi separatamente, tenere premuto il tasto Ctrl e fare clic su ogni messaggio. È possibile selezionare contemporaneamente file di tipo diverso.



## Guida alla soluzione dei problemi

Problema	Soluzione
Non è possibile installare il software “Digital Voice Editor”.	<ul style="list-style-type: none"><li>Lo spazio del disco o della memoria disponibile sul computer non è sufficiente. Verificare lo spazio disponibile del disco fisso e della memoria.</li> <li>Si sta tentando di installare il software in un sistema operativo non supportato da “Digital Voice Editor”.</li> <li>In Windows® XP Professional/Home Edition, si accede con il nome utente appartenente ad un account utente con limitazioni. Assicurarsi di accedere con un nome utente dotato dell'account utente “Amministratore computer”.</li> <li>In Windows® 2000 Professional, assicurarsi di accedere con il nome utente di “Amministratore”.</li></ul>
Quando si effettua il collegamento del registratore IC al connettore USB del computer, viene visualizzato il messaggio di avviso [Hardware Installation].	<ul style="list-style-type: none"><li>Verificare che l'installazione del software sia stata eseguita correttamente. Inoltre, verificare i collegamenti come riportato di seguito: <ul style="list-style-type: none"><li>Installare il driver per il registratore IC in uso.</li> <li>Se viene utilizzato un hub USB esterno, collegare il registratore IC direttamente al computer.</li> <li>Scollegare, quindi collegare il cavo in dotazione con il registratore IC.</li> <li>Collegare il registratore IC ad un altro connettore USB.</li> <li>Verificare che l'unità del registratore IC serie ICD-S/BM o della “Memory Stick” sia stata riconosciuta correttamente. Se il riconoscimento non è avvenuto correttamente, chiudere il software, collegare il registratore IC o la “Memory Stick”, quindi riavviare il software.</li></ul></li> <li>È possibile che il computer si trovi nel modo standby/sospensione del sistema. Non impostare il computer sul modo standby/sospensione del sistema mentre è collegato al registratore IC.</li></ul>
Il registratore IC non funziona.	<ul style="list-style-type: none"><li>È possibile formattare la memoria del registratore IC. Per eseguire tale operazione, utilizzare la funzione di formattazione del registratore IC (la serie ICD-SX/ST/BP/P non dispone della funzione di formattazione).</li> <li>Non è stata installata alcuna scheda audio.</li> <li>Il computer è privo di diffusore incorporato o al computer non è collegato alcun diffusore.</li> <li>L'audio è stato disattivato.</li> <li>Aumentare il volume sul computer (fare riferimento al manuale delle istruzioni del computer).</li> <li>Il volume dei file WAV può essere modificato e salvato mediante la funzione “Alza il volume” del Registratore di suoni di Microsoft.</li> <li>Non è possibile riprodurre un messaggio con un formato di file non supportato dal software “Digital Voice Editor”. A seconda del formato del file, non è possibile utilizzare alcune funzioni di modifica del software.</li></ul>
Non è possibile riprodurre i messaggi./Il volume di riproduzione è eccessivamente basso.	<ul style="list-style-type: none"><li>Ciò accade quando mediante il computer si riproducono messaggi ai quali è stato aggiunto/cancellato un indice, oppure su cui è stata sovrascritta o aggiunta una registrazione. Salvare innanzitutto il messaggio nel disco fisso, quindi aggiungerlo al registratore IC. Selezionare il formato di file per il salvataggio supportato dal registratore IC in uso.</li></ul>
Il contatore o il cursore scorrevole si spostano in modo errato. Sono presenti dei disturbi.	<ul style="list-style-type: none"><li>Indipendentemente dalla durata del tempo di registrazione, maggiore è il numero totale di messaggi, minore sarà la velocità di funzionamento.</li> <li>Per copiare o cancellare messaggi lunghi, è necessario più tempo. Una volta completate le operazioni, il display funziona normalmente.</li></ul>
Il funzionamento è lento quando sono presenti molti messaggi.	<ul style="list-style-type: none"><li>Il tempo necessario per la conversione di un formato di file è eccessivo.</li></ul>
Il display non funziona durante il salvataggio, l'aggiunta o l'eliminazione di messaggi.	<ul style="list-style-type: none"><li>Il tempo necessario per la conversione dei file aumenta quanto maggiori sono le dimensioni dei file.</li></ul>
Il software rimane ‘in attesa’ all'avvio del software “Digital Voice Editor”.	<ul style="list-style-type: none"><li>Non scollegare il connettore del registratore IC mentre è in corso la comunicazione tra il computer e il registratore IC stesso. Diversamente, è possibile che si verifichino problemi di funzionamento del computer o danneggiamenti ai dati memorizzati nel registratore IC.</li></ul>
	<ul style="list-style-type: none"><li>In Windows® XP Professional/Home Edition, assicurarsi di accedere con un nome utente dell'account utente dotato “Amministratore computer”.</li> <li>In Windows® 2000 Professional, assicurarsi di accedere con il nome utente di “Amministratore”.</li> <li>Potrebbe essere stato rilevato un conflitto tra il software e altri driver o applicazioni.</li> <li>Non installare il software “Memory Stick Voice Editor” dopo avere installato il software “Digital Voice Editor”. Diversamente, “Digital Voice Editor” potrebbe non funzionare correttamente.</li></ul>