

SONY®

3-197-477-52(1)

Memory Stick USB Reader/Writer

Istruzioni per l'uso

MSAC-US40


MEMORY STICK™

Prima di utilizzare l'unità, leggere attentamente questo manuale e conservarlo per eventuali riferimenti futuri.

Nota

Se l'elettricità statica o interferenze elettromagnetiche causano l'interruzione del trasferimento dei dati, che pertanto non avviene, è necessario riavviare l'applicazione oppure scollegare, quindi ricollegare il cavo di comunicazione (USB e così via).

Avviso per i clienti residenti nei paesi che applicano le direttive UE

Questo prodotto è realizzato da Sony Corporation, 1-7-1 Konan Minato-ku Tokyo, 108-0075 Giappone. Il Rappresentante autorizzato per la conformità alle direttive EMC e per la sicurezza dei prodotti è Sony Deutschland GmbH, Hedelfinger Strasse 61, 70327 Stuttgart, Germania. Per qualsiasi questione relativa all'assistenza o alla garanzia, consultare gli indirizzi forniti a parte nei relativi documenti.

-  , “Memory Stick”, “MagicGate Memory Stick”, “Memory Stick Duo”, **MEMORY STICK DUO**, “MagicGate Memory Stick Duo”, “Memory Stick PRO”, **MEMORY STICK PRO**, “Memory Stick PRO Duo”, **MEMORY STICK PRO DUO**, “Memory Stick PRO-HG Duo”, **MEMORY STICK PRO-HG DUO**, “Memory Stick Micro”, **MEMORY STICK MICRO**, “M2”, **M2**, “MagicGate”, **MAGIC GATE**, “OpenMG”, **OpenMG**, “SonicStage” e  **SonicStage** sono marchi di fabbrica o marchi di fabbrica registrati di Sony Corporation.
- Windows e Windows Vista sono marchi di fabbrica o marchi di fabbrica registrati di Microsoft Corporation negli Stati Uniti e/o in altri paesi.
- Pentium é un marchio di fabbrica o un marchio di fabbrica registrato di Intel Corporation o delle relative filiali negli Stati Uniti e in altri paesi.
- Adobe e Adobe Reader sono marchi di fabbrica o marchi di fabbrica registrati di Adobe Systems, Inc. negli Stati Uniti e/o in altri paesi.
- Macintosh e Mac OS sono marchi di fabbrica di Apple Inc., registrati negli Stati Uniti e in altri paesi.
- CD e dati relativi alla musica da Gracenote, Inc., copyright © 2000-2004 Gracenote. Gracenote CDDBR Client Software, copyright © 2000-2004 Gracenote. Il prodotto e il servizio descritti possono far riferimento a uno dei seguenti U.S. Patents: #5,987,525; #6,061,680; #6,154,773, #6,161,132, #6,230,192, #6,230,207, #6,240,459, #6,330,593, e altri brevetti rilasciati o in attesa di rilascio. Servizi prestati e/o dispositivi prodotti sotto licenza per il seguente Open Globe, Inc. United States Patent 6,304,523. Gracenote e CDDB sono marchi registrati di Gracenote. Il logo Gracenote e il logo “Powered by Gracenote” sono marchi registrati di Gracenote.
- I brevetti e la tecnologia di codifica audio MPEG Layer-3 sono concessi in licenza da Fraunhofer IIS and Thomson.
- Tutti gli altri marchi sono marchi o marchi registrati dei rispettivi detentori.
- TM e ® non sono citati in ciascun caso in questo manuale.

Precauzioni per l'uso

Fare attenzione ai seguenti punti nell'uso di questa unità.

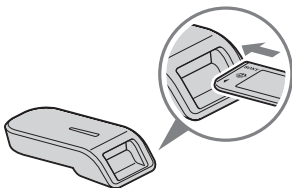
- Se l'unità si sporca, pulirla con un panno morbido. Non usare mai benzina, alcool, diluenti per vernici o altri solventi. L'unità potrebbe subire deformazioni o guastarsi.
- Non è possibile garantire il contenuto dei dati se l'unità non viene usata correttamente.
- Per evitare la registrazione o la cancellazione accidentale dei dati sul "Memory Stick", regolare su "LOCK" l'interruttore di protezione dalla scrittura del "Memory Stick".
- La spia di accesso si illumina durante l'inserimento del "Memory Stick" nell'unità. Ciò indica l'accesso ai dati contenuti nel "Memory Stick". Non estrarre il "Memory Stick", spegnere il computer o scollegare il cavo USB mentre la spia di accesso lampeggia. Diversamente, è possibile causare danni ai dati memorizzati sul "Memory Stick".
- Quando si scollega il cavo USB, non tenerlo per il cavo; afferrare il connettore.

Indice

Precauzioni per l'uso	4
Controllo degli accessori inclusi	6
Tipi di "Memory Stick" (non in dotazione) utilizzabili con questa unità	7
Requisiti di sistema	8
Software in dotazione per il Windows OS	11
Informazioni sulle istruzioni per l'uso e sulla "?"	12
Installazione del software in dotazione sul computer (con sistema operativo Windows OS)	14
Installazione del software "SonicStage CP" sul computer	16
Collegamento di questa unità al computer	17
Verifica del collegamento	19
Scollegamento dell'unità dal computer	20
Modo di impiego (per chi usa Mac OS)	22
Informazioni sul software "SonicStage CP"	24
Prima di usare il software "SonicStage CP"	26
Lancio del software "SonicStage CP"	28
Formattazione (inizializzazione) di un "Memory Stick"	29
Precauzioni per l'uso dei "Memory Stick"	30
Disinstallazione (cancellazione) del software	32
Soluzione di problemi	33
Caratteristiche tecniche	34

Controllo degli accessori inclusi

- **Lettorescrittore USB di Memory Stick (1)**



Nota (vano compatibile "Memory Stick" di formato standard / formato Duo)

Si possono usare "Memory Stick" di formato standard o di formato Duo nello stesso vano. Non sono richiesti adattatori. (Non è possibile usare entrambi i formati di "Memory Stick" contemporaneamente). Non inserire più di un "Memory Stick" nel vano contemporaneamente né inserire il "Memory Stick" nell'orientamento opposto perché l'unità potrebbe guastarsi.

- **Cavo USB da 1 m (1)**
- **Guida all'installazione (1)**

La versione completa delle istruzioni per l'uso dell'unità è inclusa sul CD-ROM sotto forma di file PDF.

- **CD-ROM (1)**

Nota

Selezionare il CD-ROM contenente la lingua desiderata quando si installa il software "SonicStage CP".

Il CD-ROM contiene i seguenti programmi di software e file:

- Driver della periferica
- "Memory Stick Formatter" (per il Windows OS)
- Software "SonicStage CP"
- Istruzioni per l'uso (PDF) (1)

Il "Memory Stick" non è incluso.

Tipi di “Memory Stick” (non in dotazione) utilizzabili con questa unità

Tipi di “Memory Stick”
Memory Stick (senza MagicGate)
Memory Stick (con MagicGate)
MagicGate Memory Stick
Memory Stick PRO
Memory Stick Duo (senza MagicGate)
Memory Stick Duo (con MagicGate)
MagicGate Memory Stick Duo
Memory Stick PRO Duo
Memory Stick PRO-HG Duo
Memory Stick Micro (M2)*

- Sony non garantisce il funzionamento della presente unità con tutti i tipi di “Memory Stick”. È stato verificato il relativo funzionamento con qualsiasi “Memory Stick” fino a 8 GB (MSX-M8GS) (luglio 2007). Accedere al seguente URL per verificare i tipi di “Memory Stick” supportati dalla presente unità. Aggiornamenti e nuove versioni di “Memory Stick” sono disponibili sul nostro sito Web:
<http://www.sony.net/memorystick/supporte/>
 - La presente unità non supporta il trasferimento in parallelo a 8 bit di “Memory Stick PRO-HG Duo”. La presente unità supporta il trasferimento in parallelo a 4 bit.
 - “MagicGate” è una tecnologia di protezione del contenuto sviluppata da Sony. I dati che richiedono la protezione del contenuto, ad esempio i dati di musica, possono essere registrati e letti soltanto usando un “Memory Stick” dotato di “MagicGate” su un dispositivo compatibile con “MagicGate”.
 - Le velocità di lettura/scrittura dei dati variano in base alla combinazione di “Memory Stick” e dispositivo.
- * Se si utilizza un “Memory Stick Micro” con questa unità, inserire il “Memory Stick Micro” nell’adattatore per Memory Stick Micro (MSAC-MMD, MSAC-MMS/non in dotazione).

Nota

La formattazione di un “Memory Stick” compatibile con “MagicGate” contenente dati cancella tutti i dati, inclusa la musica. È bene prestare attenzione a non cancellare accidentalmente dati importanti. Sony non si assume alcuna responsabilità per la perdita di dati.

Requisiti di sistema

Ambiente di Windows OS consigliato

- OS

Windows 2000:

Windows 2000 Professional Service Pack 4 o versione successiva

Windows XP:

Windows XP Home Edition Service Pack 2 o versione successiva/

Windows XP Professional Service Pack 2 o versione successiva/

Windows XP Media Center Edition 2004 Service Pack 2 o versione successiva/Windows XP Media Center Edition 2005 Service Pack 2 o versione successiva

Windows Vista:

Windows Vista Home Basic/Windows Vista Home Premium/Windows Vista Business/Windows Vista Ultimate

- * I sistemi operativi sopra citati devono essere installati sul computer all'uscita dalla fabbrica.
- * Il funzionamento non è garantito per sistemi operativi aggiornati anche se sono tra quelli sopra citati.
- * Non compatibile con Windows 98.
- * Non compatibile con Windows 2000 Professional Service Pack 1/Service Pack 2/Service Pack 3.
- CPU: Pentium III 450 MHz o processore più veloce (Pentium III 800 MHz o processore più veloce per Windows Vista)
- RAM: 128 MB o più (512 MB o più per Windows Vista)
- Spazio disponibile sul disco fisso: 400 MB o più (Può essere necessario uno spazio diverso sul disco fisso a seconda della versione di Windows OS usata).
- Unità CD-ROM
- Scheda sonora (è necessaria una scheda sonora per usare il software "SonicStage CP")
- Porta USB, la presente unità supporta l'interfaccia Hi-Speed USB (standard USB 2.0).
- Schermo: High Color (16-bit) o superiore, 800 × 600 pixel o più (1024 × 768 pixel o più consigliati)

Ambiente Mac OS consigliato

- OS: Mac OS 9.2.2/X (v10.2~10.4)
 - * I sistemi operativi sopra citati devono essere installati sul computer all'uscita dalla fabbrica.
 - * Il funzionamento non è garantito per sistemi operativi aggiornati anche se sono tra quelli sopra citati.
- RAM: 64 MB o più
- Disco fisso: 50 MB o più di spazio disponibile sul disco fisso
- Porta USB, la presente unità supporta l'interfaccia Hi-Speed USB (standard USB 2.0).

Nota

Il software "SonicStage CP" non è compatibile con il Mac OS.

Se si usa un Mac OS, non è possibile trasferire dati di musica che richiedono la protezione del copyright.

Quando si usa un Windows OS

Vengono applicate le seguenti limitazioni quando si usa il software "SonicStage CP" in un ambiente di Windows OS.

- L'installazione deve avvenire dopo il log on come amministratore. Per come eseguire il log on come amministratore, vedere il manuale allegato al computer.
- Per utilizzare il software, accedere come Amministratore.
- È necessario avere installato il Service Pack 2 o una versione successiva quando si usa il software "SonicStage CP" in un ambiente Windows XP.

Quando si usa questa unità con un computer su cui è installato Service Pack 4 di Windows 2000

Quando si avvia Windows con il computer acceso o quando si riavvia Windows, è bene accertarsi sempre di rimuovere innanzitutto il cavo USB che collega la presente unità al computer.

L'esecuzione delle seguenti operazioni può causare il mancato riconoscimento dell'unità da parte del computer quando si usa l'unità con un computer su cui è installato Service Pack 4 di Windows 2000:

1. Avviamento del Windows OS con il computer acceso o riavviamento mentre la presente unità è collegata alla porta USB del computer.
2. Scollegamento e collegamento del cavo USB che collega l'unità al computer dopo all'avviamento di Windows.
→ La presente unità non viene più riconosciuta dal computer.

Se il cavo USB non viene scollegato, questi problemi non si presentano.

Su Ripristino configurazione di sistema e Windows XP/Windows Vista

Quando si usa Windows XP o Windows Vista, l'esecuzione della voce "Ripristino configurazione di sistema" di System Tools può rendere impossibile la riproduzione delle canzoni gestite dal software "SonicStage CP".

Assicurarsi quindi di creare copie di riserva dei dati di musica gestiti dal software "SonicStage CP" prima di eseguire "Ripristino configurazione di sistema".

Dopo che è stato eseguito "Ripristino configurazione di sistema", i dati di riserva possono essere recuperati e le canzoni gestite dal software "SonicStage CP" possono essere riprodotte di nuovo.

Per come eseguire la copia di riserva dei dati, vedere le informazioni della "?" del software "SonicStage CP".

Nota

Appare una finestra di dialogo di errore se la riproduzione dei dati delle canzoni è impedita dopo l'esecuzione di "Ripristino configurazione di sistema". In questo caso, seguire le istruzioni visualizzate sullo schermo.

Software in dotazione per il Windows OS

Il CD-ROM per Windows in dotazione contiene i seguenti programmi software.

Driver della periferica

Il driver della periferica deve essere installato prima di usare la presente unità. Per come installare il driver della periferica, vedere pagina 14.

“Memory Stick Formatter” (Window OS)

Questo è un programma di software per la formattazione (inizializzazione) dei “Memory Stick”. Se un supporto viene formattato, tutti i dati registrati vengono persi. Per mantenere la compatibilità dei “Memory Stick” quando se ne fa uso con prodotti compatibili, usare sempre questo software per formattare i “Memory Stick” nella presente unità.

■Nota

La formattazione di un “Memory Stick” su cui sono già stati scritti dei dati cancella i dati esistenti. Fare attenzione a non cancellare dati importanti per errore.

Software “SonicStage CP” (Window OS)

“SonicStage CP” è un software di gestione dei dati di musica. Con il software “SonicStage CP” si possono ascoltare fonti musicali come CD di musica, ecc. o si può importare musica dal disco fisso del PC per una gestione completa della propria raccolta. Inoltre, i dati di musica che sono stati importati nel disco fisso del PC possono essere trasferiti in un “Memory Stick” per l’ascolto separato dall’ambiente del PC.

■Note

- Il software “SonicStage CP” non supporta il Mac OS.
- Se al momento si usa una versione diversa del software “SonicStage” rispetto al software “SonicStage CP”, installare il driver della periferica dal CD-ROM.

Informazioni sulle istruzioni per l'uso e sulla "?"

Informazioni sulle istruzioni per l'uso sul CD-ROM

Per dettagli su come usare questa unità, vedere queste Istruzioni per l'uso. È necessario Adobe Reader di Adobe Systems Incorporated per la visione di file PDF.

Per dettagli su come usare Adobe Reader, vedere la guida in linea di Adobe Reader.

Informazioni sulla "?" (per chi usa il Windows OS)

Le seguenti applicazioni dispongono di manuali "?" separati.

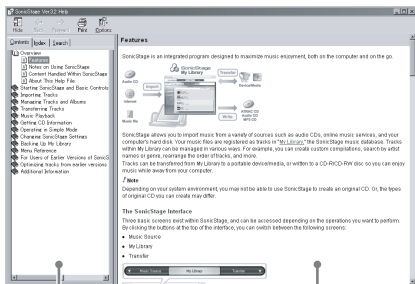
- Software "SonicStage CP"
- "Memory Stick Formatter"

Per ulteriori informazioni sulle modalità d'uso di ciascun software applicativo, consultare i relativi manuali della Guida in linea.

Le modalità d'uso dei manuali della Guida in linea sono descritte di seguito.

Vista schermo

Scheda



Riquadro sinistro

Riquadro destro

- Riquadro sinistro
L'indice o le parole chiave sono visualizzati qui.
- Riquadro destro
Visualizza le spiegazioni. Facendo clic sulle parti sottolineate del testo si visualizzano le relative spiegazioni.

Installazione del software in dotazione sul computer (con sistema operativo Windows OS).

Seguire le istruzioni sottostanti per installare il software prima di collegare la presente unità al computer.

Nota

- Non eseguire l'installazione mentre l'unità è collegata al computer.
- Alcuni OS potrebbero completare automaticamente una parte dell'installazione.
- Se si fa clic sul pulsante [Driver] nella finestra per programma di avvio dell'installazione, il driver della periferica, "Memory Stick Formatter", e le istruzioni per l'uso (PDF) vengono installati sul computer.

1 Accendere il computer.

A questo punto, non collegare l'unità al computer.

Chiudere tutte le applicazioni in funzione.

Per installare il driver della periferica, è necessario eseguire l'accesso con i diritti di amministratore.

2 Inserire il CD-ROM in dotazione nell'unità CD-ROM del computer.

Il programma di lancio installazione si avvia automaticamente.

Per installare il driver, fare clic sul pulsante [Driver] del menu.

3 Leggere attentamente il License Agreement, poi fare clic sul pulsante [D'accordo].

Se si fa clic sul pulsante [D'accordo], l'installazione del driver inizia.

4 Fare clic sul pulsante [Avanti] come indicato nella schermata.

5 Quando si fa clic su [Fine], l'installazione del driver è completata.

6 Successivamente inizia l'installazione di "Memory Stick Formatter".

Selezionare la lingua nella schermata [Seleziona la lingua dell'installazione], quindi fare clic sul pulsante [Avanti].

Seguire le istruzioni visualizzate nella schermata, quindi fare clic su [Avanti].

7 Quando si fa clic su [Fine], l'installazione di "Memory Stick Formatter" è completata.

Per usare "Memory Stick Formatter", selezionare [Fare clic per iniziare] – [Tutti i programmi] – [Memory Stick Utility] – [Memory Stick Formatter].

8 Successivamente, l'installazione delle istruzioni per l'uso (file PDF) viene eseguita automaticamente.

Quando l'installazione delle istruzioni per l'uso è stata completata, riappare la schermata di selezione dell'applicazione.

Per concludere l'installazione del software in questo punto, fare clic su [Esci].

In questo caso il software "SonicStage CP" non viene installato.

Per visualizzare le istruzioni per l'uso, selezionare [Fare clic per iniziare] – [Tutti i programmi] – [Sony Memory Stick Reader Writer] – [MSAC-US40 Instructions Manual].

Installazione del software "SonicStage CP" sul computer

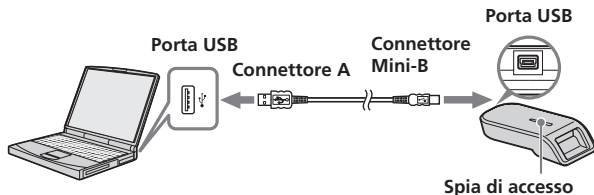
- 1** Procedere come segue per installare il software "SonicStage CP".
Fare clic sul pulsante [SonicStage] nel menu.
- 2** Selezionare la regione nella finestra di dialogo Selezione della regione e fare clic sul pulsante [Avanti].
- 3** Fare clic sul pulsante [Installare SonicStage].
- 4** Leggere attentamente il License Agreement, quindi fare clic sul pulsante [Sì].
- 5** Selezionare la cartella in cui si desidera installare il software "SonicStage CP".
Per cambiare la cartella suggerita per l'installazione, fare clic sul pulsante [Sfogliare...] e quindi selezionare la cartella. Una volta decisa la cartella per l'installazione, fare clic sul pulsante [Avanti].
- 6** Fare clic sul pulsante [Fine].
- 7** Riavviare il computer.

Nota

Assicurarsi di collegare questa unità solo dopo aver riavviato il computer.

Collegamento di questa unità al computer

Collegare la porta USB della presente unità a una porta USB del computer utilizzando il cavo USB specifico in dotazione.



Informazioni sul cavo USB

Connettore A: da collegare alla porta USB del computer. Se il computer dispone di più porte USB, è possibile utilizzare una porta qualsiasi.

Connettore Mini-B: da collegare alla porta USB della presente unità.

1 Inserire saldamente e a fondo il connettore Mini-B del cavo USB nella porta USB della presente unità.

2 Inserire il connettore A del cavo USB a una porta USB del computer.

- Viene avviata la procedura "Installazione guidata nuovo hardware" e l'unità viene riconosciuta dal computer.
- Se viene utilizzato un computer con più porte USB, non collegare a queste ultime altre periferiche, ad eccezione di un mouse e una tastiera standard, insieme alla presente unità. Per dettagli, vedere "Consigli per il collegamento di questa unità" a pagina 18.

Consigli per il collegamento di questa unità

Il funzionamento di questa unità è stato confermato per il collegamento al computer in uno dei seguenti modi.

- Quando la presente unità è collegata a una porta USB sull'unità principale del computer e nessuna periferica è collegata alle altre porte USB sull'unità principale del computer.
- Quando, su un computer con una tastiera e un mouse USB standard, la tastiera USB è collegata a una delle porte USB sull'unità principale del computer e la presente unità è collegata a un'altra porta USB sull'unità principale del computer mediante il cavo USB in dotazione.

Note

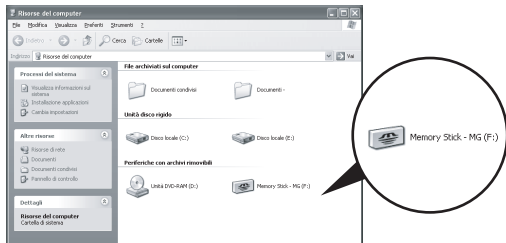
- Quando due o più dispositivi USB sono collegati a un computer ed entrambi sono usati contemporaneamente, il funzionamento dell'unità non è garantito a seconda dei dispositivi USB.
- Il funzionamento non è garantito se il cavo dell'unità è collegato tramite la tastiera o un hub USB.
- Non tutte le operazioni sono garantite su tutti i computer, anche se impiegano l'ambiente consigliato.
- Assicurarsi di usare il cavo USB specificato (in dotazione) per collegare l'unità al computer.

Verifica del collegamento

Nelle seguenti istruzioni, viene usato il Windows XP OS. A seconda del tipo di OS e delle impostazioni, le schermate possono avere un aspetto diverso.

1 Aprire la cartella “Risorse del computer”.
Appaiono le cartelle di “Risorse del computer”.

2 Verificare che sia visualizzata l'icona del nuovo Memory Stick-MG(F:) riconosciuto.



Note

- A seconda del computer usato, la lettera del drive (F:) può differire.
- Il collegamento è stato completato quando l'icona Memory Stick - MG (F:) è visualizzata. Può occorrere qualche tempo prima che sia visualizzata l'icona.
- A seconda dell'OS in uso, il nome dell'unità potrebbe essere "Removable Disk (F:)" invece di "Memory Stick -MG (F:)." Anche le icone possono avere un aspetto differente a seconda dei sistemi operativi.

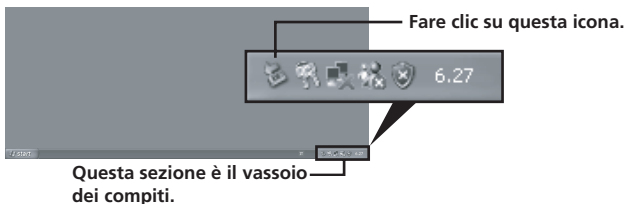
Scollegamento dell'unità dal computer

Eeguire il procedimento descritto sotto prima di scollegare il cavo USB dal computer.

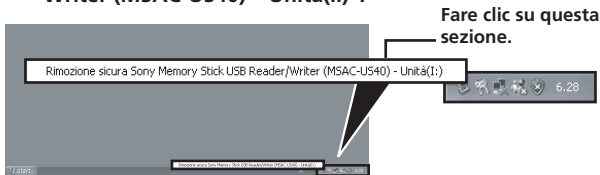
Nelle seguenti spiegazioni usiamo le schermate che appaiono in Windows XP.

Le schermate possono differire leggermente a seconda dell'OS usato.

- 1** Fare clic sull'icona "Rimozione sicura dell'hardware" sul vassoio dei compiti nell'angolo inferiore destro dello schermo.



- 2** Fare clic su "Rimozione sicura Sony Memory Stick USB Reader/Writer (MSAC-US40) – Unità(I:)".



* La lettera del drive "(F:)" differisce a seconda del computer usato.

3 È ora possibile rimuovere la periferica “Sony Memory Stick USB Reader/Writer (MSAC-US40)” dal sistema senza problemi.

In questo stato, l'unità può essere rimossa in sicurezza dal computer.

Nota

Le indicazioni possono differire a seconda dell'OS utilizzato.

Note

- Se si vuole solo estrarre il “Memory Stick” da questa unità, non è necessario usare il procedimento sopra descritto.
- Non rimuovere il “Memory Stick” da questa unità mentre la spia di accesso lampeggia. I dati sul “Memory Stick” possono essere corrotti.
- Quando si esegue questa operazione, l'unità non è più riconosciuta dal computer. Per far riconoscere di nuovo questa unità, scollegare il cavo USB dal computer e quindi ricollegare il cavo USB al computer.

Modo di impiego (per chi usa Mac OS)

Si può usare il driver fornito di serie nell'OS.

Procedere come descritto di seguito.

La lingua utilizzata nelle schermate, ivi compresi pulsanti, menu e messaggi, potrebbe essere la lingua madre dell'utente invece dell'inglese.

Si può usare questa unità senza installare il driver, semplicemente collegando questa unità al computer.

- 1** Accendere il computer.
- 2** Inserire un "Memory Stick" nella presente unità e collegare la porta USB dell'unità stessa a una porta USB sull'unità principale del computer utilizzando il cavo USB specifico in dotazione.
Vedere pagina 17 per come collegare questa unità al computer.
- 3** L'installazione del driver inizia automaticamente e il driver viene installato sul computer.
- 4** Quando l'installazione del driver è stata completata, un'icona di questa unità appare sul desktop e l'unità può essere usata.

Nota

L'icona di questa unità non appare sul desktop se il "Memory Stick" non è inserito in questa unità.

Rimozione dell'unità dal computer o del "Memory Stick" da questa unità

- 1** Chiudere il software usato con questa unità.
- 2** Verificare che la spia di accesso non lampeggi.
- 3** Trascinare l'icona di questa unità all'icona del "Trash".
Oppure disporre l'icona di questa unità nello stato selezionato e selezionare "Eject" dal menu "Special" in alto a sinistra sullo schermo.

4 Scollegare questa unità dal computer o estrarre il “Memory Stick” da questa unità.

Note

- La spia di accesso si illumina durante l’inserimento del “Memory Stick” nell’unità. Ciò indica l’accesso ai dati contenuti nel “Memory Stick”. Non estrarre il “Memory Stick”, spegnere il computer o scollegare il cavo USB mentre la spia di accesso lampeggia. Diversamente, è possibile causare danni ai dati memorizzati sul “Memory Stick”.
- Scollegando il cavo USB o rimuovendo il “Memory Stick” dalla presente unità senza avere eseguito le operazioni di cui sopra, è possibile causare danni al “Memory Stick”. Scollegare il cavo USB o rimuovere il “Memory Stick” solo dopo l’esecuzione di tali operazioni. Sony non potrà essere ritenuta responsabile per qualsiasi tipo di danno verificatosi a causa della mancata osservanza delle istruzioni sopra riportate.

Informazioni sul software “SonicStage CP”

“SonicStage CP” è un software di gestione dei dati di musica.

Con il software “SonicStage CP” si possono ascoltare fonti musicali come CD di musica, ecc. o si può importare musica dal disco fisso del PC per una gestione completa della propria raccolta.

Inoltre, i dati di musica che sono stati importati nel disco fisso del PC possono essere trasferiti in un “Memory Stick” per l’ascolto separato dall’ambiente del PC.

Uso del software “SonicStage CP” per ascoltare varie fonti musicali

Con il software “SonicStage CP” si possono riprodurre le seguenti fonti musicali usando operazioni semplici:

- File di musica su un supporto o “Memory Stick” collegato alla porta USB del computer. (Il “Memory Stick” può essere collegato alla porta USB tramite la presente unità).
- CD di musica
- File di musica sul computer
- File di musica forniti da servizi di distribuzione musicale su Internet (servizi EMD)

Creazione di una database musicale importando musica da varie fonti

Il software “SonicStage CP” impiega il database musicale “Raccolta personale” per gestire i file di musica memorizzati nel PC.

I file di musica possono essere importati in “Raccolta personale” da varie fonti musicali usando i seguenti metodi:

- Registrazione di piste da un CD di musica a “Raccolta personale”
- Importazione di file di musica già esistenti sul computer in “Raccolta personale”
- Scaricamento di file di musica da un servizio di distribuzione musicale su Internet e importazione in “Raccolta personale”

Trasferimento di dati di musica importati a un altro dispositivo o “Memory Stick” per l’ascolto separato dall’ambiente del PC

I file musicali importati nel disco fisso (“Raccolta personale”) del computer possono essere trasferiti ad un “Memory Stick”.

I file musicali trasferiti ad un “Memory Stick” possono essere riprodotti al di fuori dell’ambiente PC utilizzando dispositivi quali un lettore audio portatile e così via.

Per i vari usi del software “SonicStage CP”, fare riferimento alla “?” del software “SonicStage CP”.

Nota

Esistono alcuni file di musica in formato WAV, formato MP3 e compatibili con il formato WMT che non possono essere importati a causa della frequenza di campionamento, ecc. Per dettagli sui file di musica che non possono essere importati, fare riferimento a “Importable Files” nella “?” del software “SonicStage CP”.

Prima di usare il software “SonicStage CP”

Prima di usare il software “SonicStage CP”, leggere le seguenti precauzioni.

Precauzioni riguardanti il lancio del software “SonicStage CP” e altro software compatibile “OpenMG”

Non lanciare il software “SonicStage CP” contemporaneamente ad altro software compatibile con “OpenMG” (software in grado di eseguire/gestire file in formato “OpenMG”). Tale azione può causare danni ai file di musica memorizzati sul disco fisso del PC o ai dispositivi/supporti, rendendoli inutilizzabili.

Precauzioni relative all’uso del software “SonicStage CP” contemporaneamente a un altro software

Per l’uso del software “SonicStage CP” contemporaneamente a un altro software, prestare attenzione a quanto riportato di seguito.

Quando si registrano piste da un CD di musica usando il software “SonicStage CP”, non usare altro software in grado di riprodurre CD di musica. La registrazione dal CD di musica può non essere eseguita correttamente.

Quando si usa altro software durante la riproduzione di file di musica con il software “SonicStage CP”, il suono può entrare momentaneamente in pausa.

Precauzioni quando si usa lo strumento di sistema “Ripristino configurazione di sistema” di Windows XP/Windows Vista

L'uso dello strumento di sistema “Ripristino configurazione di sistema” incorporato in Windows XP e Windows Vista può causare un problema di funzionamento nei dati di gestione che rende inutilizzabili tutti i file registrati o importati.

Per evitare la perdita di dati di musica importanti, usare lo strumento di backup del software “SonicStage CP” per creare copie di riserva dei dati di musica prima di eseguire “Ripristino configurazione di sistema” per il proprio sistema. Dopo aver usato “Ripristino configurazione di sistema”, i dati di musica salvati possono essere resi riproducibili restaurandoli con lo strumento di backup del software “SonicStage CP”. Per l'uso dello strumento di backup del software “SonicStage CP”, fare riferimento alla “?” del software “SonicStage CP”.

Limitazioni imposte dalla protezione del copyright

Il software “SonicStage CP” impiega la tecnologia di protezione del copyright “OpenMG” sviluppata da Sony per proteggere il copyright del contenuto musicale. La tecnologia consente di ascoltare un'ampia gamma di musica mediante i servizi di distribuzione online.

Il numero di registrazioni o riproduzioni può essere limitato a causa della protezione del copyright del contenuto musicale.

La musica registrata è destinata esclusivamente all'uso personale. Le leggi in materia di copyright vietano altre forme di uso senza l'autorizzazione del possessore del copyright.

Lancio del software “SonicStage CP”

Dal pulsante [Start] di Windows, fare clic su [Tutti i programmi] – [SonicStage] – [SonicStage].

Il software “SonicStage CP” viene lanciato e appare la finestra principale.

■ *Informazioni*

- Quando si usa il Windows 2000 OS, lanciare il software “SonicStage CP” facendo clic dal pulsante [Start] di Windows: [Programs] – [SonicStage] – [SonicStage].
- Il software “SonicStage CP” può inoltre anche essere lanciato:
 - Facendo doppio clic sull'icona di SonicStage se è visualizzata sul desktop.
 - Facendo doppio clic su file di musica associati per la riproduzione al software “SonicStage CP” usando Windows Explorer, ecc.

Per i vari usi del software “SonicStage CP”, consultare la guida in linea “?” di “SonicStage CP”.

Formattazione (inizializzazione) di un “Memory Stick”

Questo cancella tutti i dati registrati su un “Memory Stick”. Formattare il “Memory Stick” usando il software “Memory Stick Formatter” in dotazione. Il funzionamento su Handycam o altri prodotti compatibili con “Memory Stick” non è garantito per “Memory Stick” formattati su un computer senza l’uso del programma software “Memory Stick Formatter”. Per dettagli su come usare “Memory Stick Formatter” fare riferimento al manuale allegato a “Memory Stick Formatter”. Si può scaricare “Memory Stick Formatter” dal seguente sito web.
<http://www.sony.net/memorystick/support/>

Nota

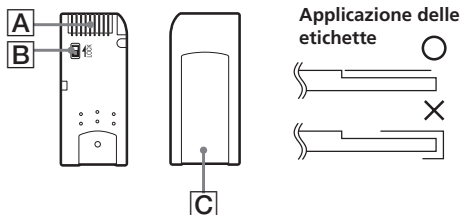
Se si formatta un “Memory Stick” che contiene dati registrati, i dati già registrati sono cancellati. Fare attenzione a non cancellare dati importanti per errore.

- 1** Inserire un “Memory Stick” in questa unità.
- 2** Lanciare “Memory Stick Formatter”.
- 3** Dopo aver verificato che sia selezionato il drive in cui è stato riconosciuto l’inserimento del “Memory Stick”, fare clic su **[Avvia formattazione]**.
La formattazione inizia.

Nota

Non rimuovere mai questa unità dal computer durante la formattazione di un “Memory Stick”. I dati sul “Memory Stick” possono essere danneggiati.

Precauzioni per l'uso dei "Memory Stick"



- La registrazione, la modifica e la cancellazione non sono consentite quando l'interruttore di protezione dalla scrittura è impostato sulla posizione "LOCK". [B]
- Utilizzare un oggetto appuntito per spostare l'interruttore della protezione dalla scrittura sul "Memory Stick Duo." (Alcuni "Memory Stick" ("Memory Stick Duo") non sono dotati di interruttore di protezione dalla scrittura.)
- Non rimuovere in alcun caso il "Memory Stick" mentre la spia di accesso lampeggia (durante la lettura/scrittura dei dati).
- I dati possono essere corrotti nei seguenti casi.
 - Se il "Memory Stick" viene rimosso o la presente unità viene spenta mentre la spia di accesso lampeggia (durante la lettura/scrittura di dati)
 - Durante l'uso in luoghi esposti a elettricità statica o disturbi elettrici
- Creare sempre copie di riserva dei dati importanti. Sony non si assume alcuna responsabilità per danni ai dati.
- I dati protetti dalla protezione anticopia "MagicGate" possono essere utilizzati soltanto con un "Memory Stick" compatibile con "MagicGate".
- Non applicare alcuna altra etichetta diversa da quelle apposite per "Memory Stick". [C]
- Quando si applicano etichette, applicarle nelle apposite posizioni. Le etichette non devono sporgere dai bordi del "Memory Stick".
- Non applicare forza eccessiva quando si scrive nell'area promemoria di un "Memory Stick Duo".
- Quando si trasporta o si ripone un "Memory Stick", inserirlo nella custodia in dotazione.

- Non toccare la sezione connettori con le dita o oggetti metallici. **A**
- Non piegare, far cadere o sottoporre a forti urti i “Memory Stick”.
- Non tentare di smontare o modificare i “Memory Stick”.
- Evitare che il “Memory Stick” venga a contatto con dei liquidi.
- Non utilizzare o conservare il “Memory Stick” nei seguenti luoghi:
 - Luoghi esposti a temperatura eccessivamente elevata (all’interno di un’auto con i finestrini chiusi in estate, alla luce diretta del sole, in prossimità di radiatori, ecc.)
 - Luoghi esposti a umidità o sostanze corrosive

Disinstallazione (cancellazione) del software

Dopo aver effettuato l'accesso come amministratore, eseguire la procedura descritta di seguito. Per effettuare l'accesso come amministratore, vedere il manuale del computer in uso.

La lingua utilizzata nelle schermate, ivi compresi pulsanti, menu e messaggi, potrebbe essere la lingua madre dell'utente invece dell'inglese.

Windows 2000

- 1** Fare clic su [Start] – [Settings] – [Control Panel].
- 2** Fare doppio clic sull'icona "Add/Remove Programs".
- 3** Selezionare il software da rimuovere ("SonicStage", Memory Stick Formatter) dalla lista "Currently installed programs" e quindi fare clic su [Change/Remove].
I programmi di software selezionati vengono disinstallati.

Windows XP

- 1** Fare clic su [Start] – [Pannello di controllo].
- 2** Fare clic sull'icona "Installazione applicazioni".
- 3** Selezionare il software da rimuovere ("SonicStage", Memory Stick Formatter) dalla lista "Programmi attualmente installati" e quindi fare clic su [Rimuovi].
I programmi di software selezionati vengono disinstallati.

Windows Vista

- 1** Fare clic su [Fare clic per iniziare] – [Pannello di controllo].
- 2** Fare clic sull'icona "Disinstalla un programma".
- 3** Selezionare il software da rimuovere ("SonicStage", Memory Stick Formatter) dalla lista "Disinstalla o modifica programma" e quindi fare clic su [Disinstalla].
I programmi di software selezionati vengono disinstallati.

Soluzione di problemi

Sintomo	Causa/Rimedio
L'icona di Memory Stick (Removable Disk) non è visualizzata.	<ul style="list-style-type: none">• Il supporto non è collegato correttamente. → Collegare correttamente (pagina 17).• Oltre alla presente unità, un altro dispositivo è collegato alla porta USB del computer. → Scollegare i dispositivi USB diversi da questa unità. Inoltre spegnere e riavviare il computer.• Il driver non è stato installato o non è installato correttamente. → Installare (o rimuovere e reinstallare, se necessario) il driver dal CD-ROM in dotazione (pagina 14).
Non è possibile accedere al "Memory Stick" da Explorer o Risorse del computer.	<ul style="list-style-type: none">• Non è inserito un "Memory Stick". → Inserire un "Memory Stick".
La spia di accesso non è illuminata quando viene inserito un "Memory Stick".	<ul style="list-style-type: none">• Materiali estranei sulla sezione connettore del "Memory Stick". → Controllare se polvere o sporco sono presenti sulla sezione connettore del "Memory Stick". Eliminare i materiali estranei e reinserire il "Memory Stick".
Non è più possibile usare i dati di musica sul computer.	<ul style="list-style-type: none">• La funzione Ripristino configurazione di sistema di Windows XP/Windows Vista è stata eseguita (pagina 10). → Se si hanno dati di riserva, ripristinare i dati di riserva sul computer. Per informazioni sulle modalità d'uso dello strumento di backup, consultare il manuale della "?" relativo al software "SonicStage CP".

Caratteristiche tecniche

Interfaccia: Hi-Speed USB (USB 2.0)

Generali

Consumo di corrente:	Mass. 500 mA (durante il funzionamento) Mass. 0,5 mA (durante la sospensione computer)
Dimensioni esterne:	Circa 39 mm × 18 mm × 86 mm (larghezza × altezza × profondità)
Massa:	Circa 28 g (escluso il "Memory Stick")
Condizioni di impiego:	Temperatura da 0 °C a 40 °C Umidità dal 20 % all' 80 % (senza condensa)

Il disegno e le caratteristiche tecniche sono soggetti a modifiche senza preavviso.

In caso di quesiti e/o commenti relativi a questo prodotto, si prega di visitare il nostro sito di Assistenza Clienti all'indirizzo:
<http://www.sony.net/memorystick/supporte/>

<http://www.sony.net/>

Sony Corporation