

Streaming Receiver Adaptor

Istruzioni per l'uso

BKM-FW50

Indice

| | |
|--|-----------|
| Precauzioni | 3 |
| Informazioni sul presente manuale | 3 |
| Nomi e funzioni delle parti e dei comandi | 4 |
| Installazione | 5 |
| Riproduzione di fermi immagine o video da una scheda CF | 6 |
| Supporti e formati dei file compatibili | 6 |
| Inserimento di una scheda CF | 6 |
| Uso della riproduzione di presentazione diapositive | 7 |
| Operazioni preliminari per l'uso delle funzioni di rete | 7 |
| Assegnazione di un indirizzo IP fisso a BKM-FW50 | 7 |
| Ottenimento automatico di un indirizzo IP .. | 9 |
| Operazioni eseguibili mediante un computer | 10 |
| Controllo del display | 10 |
| Impostazione delle voci nelle rispettive schermate | 10 |
| Guida alla soluzione dei problemi | 17 |
| Caratteristiche tecniche | 18 |

Precauzioni

- Le caratteristiche tecniche del software del presente apparecchio sono soggette a modifiche senza preavviso per il miglioramento del prodotto.
- Le illustrazioni contenute nel presente manuale potrebbero differire leggermente dalle schermate effettive del software in dotazione.
- Per motivi di sicurezza, collegare la porta di questo apparecchio solo ad una rete dove non vi sia pericolo di tensione eccessiva o sovratensione.
- Le procedure descritte nel presente manuale sono garantite solo per l'uso nelle seguenti condizioni ambientali.

Sistema operativo:

Microsoft Windows XP

Browser:

Microsoft Internet Explorer 6.0 o versione successiva

- Prima di inserire o estrarre una scheda CF (non in dotazione), assicurarsi di spegnere l'alimentazione del display. Se la scheda CF viene espulsa mentre è utilizzata dall'apparecchio, potrebbe verificarsi la perdita o la corruzione dei dati.
- Per garantire la sicurezza in rete, si consiglia di impostare un nome utente e una password. Per informazioni su come effettuare queste impostazioni, vedere la sezione "Schermata Setup (Impostazione)" (pagina 14).
- Poiché l'adattatore BKM-FW50 raggiunge temperature elevate durante il funzionamento, prestare attenzione quando lo si rimuove dal display a pannello piatto.

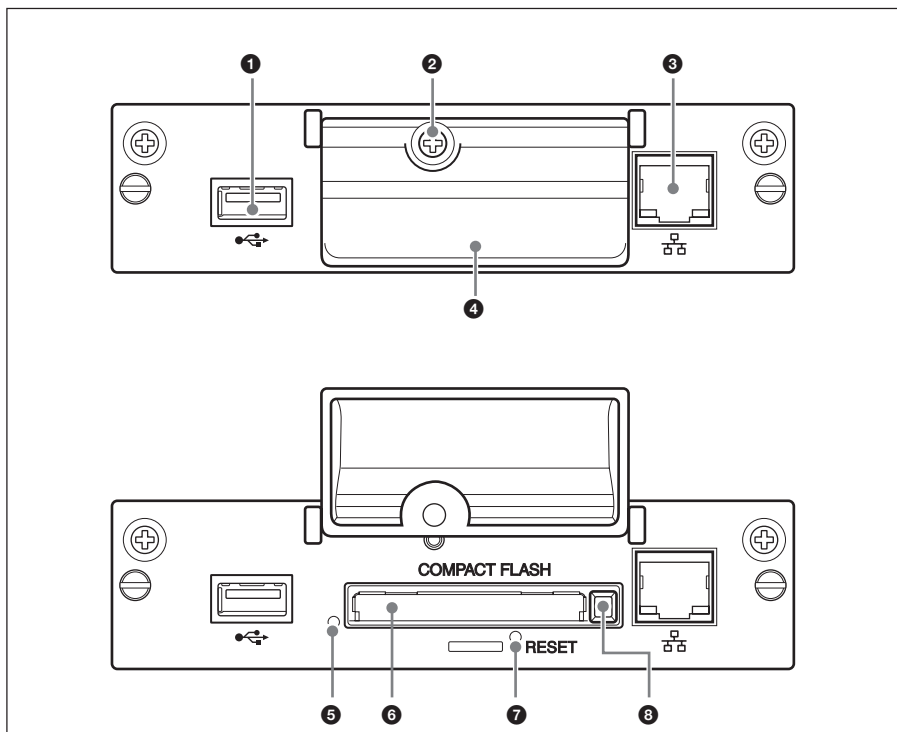
Informazioni sul presente manuale

Nel presente manuale sono descritti l'uso e il funzionamento di BKM-FW50 installato nel display a pannello piatto serie FWD e collegato ad una rete.

Per ulteriori informazioni sul normale funzionamento del display, consultare le Istruzioni per l'uso del modello serie FWD.

-
- Microsoft e Windows sono marchi di fabbrica registrati di Microsoft Corporation negli Stati Uniti d'America e/o in altri paesi.
 - Tutti gli altri nomi di prodotti o aziende citati nel presente manuale sono marchi di fabbrica o marchi di fabbrica registrati dei rispettivi proprietari.

Nomi e funzioni delle parti e dei comandi



1 Porta USB

La porta viene utilizzata per le funzioni di espansione da introdurre in futuro.

2 Vite di fissaggio del coperchio dell'alloggiamento della scheda di memoria

3 Connettore di rete (10BASE-T/100BASE-TX)

Collegare il presente dispositivo alla rete mediante il cavo LAN (10BASE-T/100BASE-TX).

4 Coperchio dell'alloggiamento della scheda di memoria

5 Indicatore di accesso

Si illumina in verde durante l'accesso ad una scheda CF (CompactFlash) da parte dell'apparecchio.

Prima di procedere all'inserimento di una scheda CF, assicurarsi di leggere la sezione "Precauzioni" a pagina 3.

6 Alloggiamento della scheda di memoria

Accetta una scheda CompactFlash.

7 Tasto RESET


Tenendo premuto questo tasto per oltre 3 secondi, tutte le impostazioni dell'apparecchio torneranno alle impostazioni predefinite.

8 Tasto di espulsione

Premere questo tasto per rimuovere la scheda CF dall'alloggiamento della scheda di memoria.

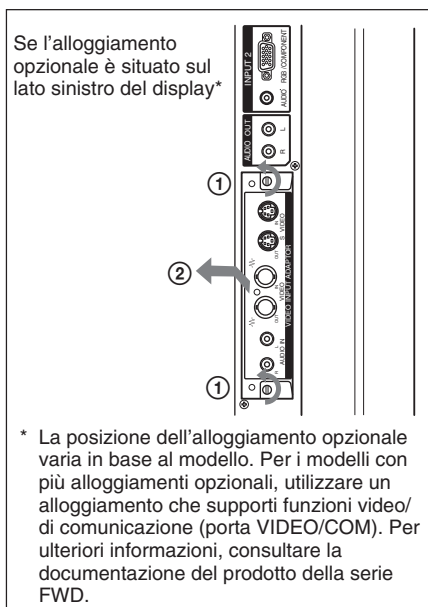
Installazione

Prima dell'installazione

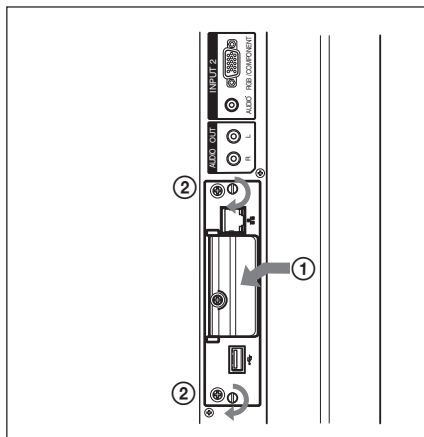
- Disattivare l'alimentazione del display e di tutti gli altri apparecchi ad esso collegati. Per il display, procedere come segue: premere  per impostare il display sul modo di attesa, quindi scollegare il cavo di alimentazione dalla presa CA.
- Durante l'installazione, il display deve essere fissato saldamente.

Installare BKM-FW50 nel display come illustrato di seguito.

- 1** Se è installato un adattatore opzionale, allentare le viti di fissaggio (in alto e in basso) ruotandole in senso antiorario con un cacciavite a taglio e quindi estrarre con estrema cautela l'adattatore dal display.



- 2** Inserire BKM-FW50 nel display nella direzione corretta. Assicurarsi che l'adattatore sia inserito in modo saldo nel connettore interno del display. Stringere le viti di fissaggio (in alto e in basso) con un cacciavite a taglio ed eseguire i collegamenti necessari.



Attenzione

Non toccare la sezione del connettore.
Non toccare in nessun caso la sezione del connettore all'interno del display, onde evitare incidenti o danni.

Riproduzione di fermi immagine o video da una scheda CF

BKM-FW50 è dotato di un alloggiamento della scheda di memoria che accetta schede CompactFlash (non in dotazione). Se nell'alloggiamento di BKM-FW50 viene inserita una scheda CF che contiene immagini riprese mediante una fotocamera digitale, le immagini possono essere visualizzate nel display in formato di presentazione diapositive. È possibile effettuare varie impostazioni per la riproduzione di fermi immagine o video. Per ulteriori informazioni sulle modalità di esecuzione di queste impostazioni, vedere la sezione "Operazioni eseguibili mediante un computer" a pagina 10.

Supporti e formati dei file compatibili

Supporti: Scheda CompactFlash (CF), Microdrive

Formato dei file:

Formato JPEG, formato MPEG2, ecc. Per ulteriori informazioni, vedere a pagina 11.

Risoluzioni consigliate:

1360 × 768, 1280 × 768,
1024 × 768 (serie FWD-LX1)
1024 × 768, 852 × 480 (serie FWD-PV1)

Risoluzione massima*:

2592 × 1944

Risoluzione minima:

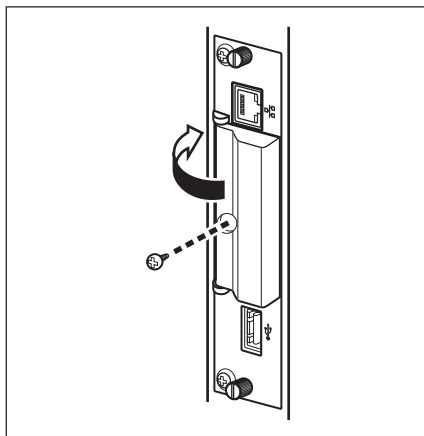
640 × 480

* Più alta è la risoluzione, più tempo richiederà la visualizzazione dell'immagine.

Inserimento di una scheda CF

Dopo avere disattivato l'alimentazione del display, effettuare la seguente procedura.

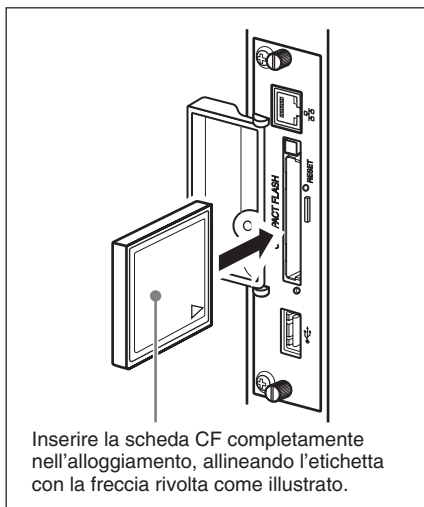
1 Rimuovere la vite di fissaggio dal coperchio dell'alloggiamento della scheda di memoria con un cacciavite Phillips.



2 Aprire il coperchio dell'alloggiamento della scheda di memoria e inserire la scheda CF nell'alloggiamento della scheda di memoria.

Nota

Assicurarsi di inserire la scheda CF nella direzione corretta, come mostrato nell'illustrazione.



Inserire la scheda CF completamente nell'alloggiamento, allineando l'etichetta con la freccia rivolta come illustrato.

3 Rimuovere il coperchio dell'alloggiamento della scheda di memoria e stringere la vite di fissaggio con un cacciavite Phillips.

Uso della riproduzione di presentazione diapositive

Se una scheda CF contenente fermi immagine ripresi mediante una fotocamera digitale viene inserita in BKM-FW50, i file di fermi immagine in formato JPEG vengono rilevati automaticamente e le immagini vengono visualizzate nel display come una presentazione diapositive.

Controllo dettagliato del metodo di riproduzione

Quando il display viene collegato ad una rete con BKM-FW50, qualsiasi file di fermo immagine o video memorizzato nella scheda CF può essere visualizzato nel display. Per ulteriori informazioni su impostazioni e funzionamento in questo caso specifico, vedere la sezione “Operazioni eseguibili mediante un computer” a pagina 10.

Inoltre, BKM-FW50 visualizza automaticamente qualsiasi fermo immagine o presentazione diapositive video salvati nella cartella “DCIM\101MSDCF”, per impostazione predefinita.

Rimozione della scheda CF

Spegnere il display, quindi procedere come illustrato di seguito.

Nota

Prima di inserire o estrarre una scheda CF, assicurarsi di disattivare l'alimentazione del display. Se la scheda CF viene espulsa mentre è utilizzata dall'apparecchio, potrebbe verificarsi la perdita o la corruzione dei dati.

- 1 Rimuovere la vite di fissaggio dal coperchio dell'alloggiamento della scheda di memoria con un cacciavite Phillips.
- 2 Premere il tasto di espulsione per rimuovere la scheda CF.
- 3 Rimuovere il coperchio dell'alloggiamento della scheda di memoria e stringere la vite di fissaggio con un cacciavite Phillips.

Operazioni preliminari per l'uso delle funzioni di rete

È possibile collegare BKM-FW50 alla rete utilizzando il cavo LAN 10BASE-T/100BASE-TX.

Quando il dispositivo viene collegato alla rete LAN, gli indirizzi IP di BKM-FW50 possono essere impostati mediante uno dei due metodi seguenti.

- **Assegnazione di un indirizzo IP fisso a BKM-FW50**

Normalmente, utilizzare questo metodo.

- **Ottenimento automatico di un indirizzo IP**

Se la rete a cui viene collegato BKM-FW50 è dotata di un server DHCP, è possibile che un indirizzo IP venga assegnato automaticamente dal server stesso. Si noti che in questo caso l'indirizzo IP si modifica ad ogni accensione del display in cui è installato BKM-FW50.

Assegnazione di un indirizzo IP fisso a BKM-FW50

Si noti che è necessario un indirizzo IP differente per la funzione di controllo del display e la funzione di riproduzione di fermi immagine/video. Per informazioni dettagliate sulla selezione di indirizzi IP, rivolgersi all'amministratore della rete.

Impostazione di un indirizzo IP per la funzione di controllo del display

Innanzitutto, assegnare un indirizzo IP alla funzione di controllo del display mediante la procedura seguente. L'indirizzo IP assegnato in questo modo viene utilizzato per richiamare la funzione di controllo del display di BKM-FW50 da un computer in rete. Consultare inoltre le Istruzioni per l'uso del display.

- 1 Collegare alla rete il BKM-FW50 installato nel display mediante un cavo LAN adatto.

- 2 Attivare l'alimentazione del display e attendere per circa 30 secondi.
- 3 Utilizzando il menu del display, assegnare uno degli indirizzi IP precedentemente preparato (quello da utilizzare per la funzione di controllo del display), come segue.
- 4 Premere il tasto MENU sul display per visualizzare il menu principale.
- 5 Utilizzare i tasti **↑/↓** per selezionare "INITIAL SETUP/INFORMATION" (INSTALLAZIONE INIZIALE/INFORMAZIONI), quindi premere il tasto ENTER. Viene visualizzato il menu "INITIAL SETUP/INFORMATION" (INSTALLAZIONE INIZIALE/INFORMAZIONI).
- 6 Utilizzare i tasti **↑/↓** per selezionare "IP Address Setup" (Impostazione di un indirizzo IP), quindi premere il tasto ENTER.
- 7 Utilizzare i tasti **↑/↓** per selezionare "Manual", quindi premere il tasto ENTER.
- 8 Immettere le voci necessarie.
 - 1) Utilizzare i tasti **↑/↓** per selezionare la voce da immettere manualmente, quindi premere il tasto ENTER. Nel campo all'estrema sinistra della voce selezionata viene visualizzato un cursore.
 - 2) Utilizzare i tasti **↑/↓** o i tasti numerici del telecomando per immettere un numero composto da tre cifre (0 - 255). Quando si preme il tasto ENTER o il tasto **➡**, il cursore passa al campo successivo sulla destra. Immettere un numero allo stesso modo.
 - 3) Quando tutti e quattro i campi di una voce sono stati impostati, premendo il tasto ENTER o il tasto **➡** l'immissione per quella voce viene confermata.

4) È necessario eseguire le impostazioni per le altre voci allo stesso modo.

- 9 Utilizzare i tasti **↑/↓** per selezionare "Execute" (Esegui), quindi premere il tasto ENTER.

Quindi, assegnare un indirizzo IP alla funzione di riproduzione di fermi immagine/video.

Assegnazione di un indirizzo IP alla funzione di riproduzione di fermi immagine/video

- 1 Avviare il browser del computer (Internet Explorer 6.0 o versione successiva).
- 2 Immettere l'indirizzo IP assegnato alla funzione di controllo del display nel campo dell'indirizzo, nel formato "http://xxx.xxx.xxx.xxx". Quindi premere il tasto Invio sulla tastiera. Una volta impostati un nome utente e una password, viene visualizzata la schermata "Network Password" (Password di rete). Immettere il nome utente e la password precedentemente impostati, quindi passare al punto successivo.
- 3 Fare clic sulla scheda "Setup" (Impostazione). Viene visualizzata la schermata Setup (Impostazione). Questa schermata consente di impostare la Network Password (password di rete). Le impostazioni predefinite in fabbrica sono le seguenti:
 Name: (Nome:) root
 Password: (Password:) fw50ad
- 4 Fare clic sul pulsante "Network" (Rete).

5 In “Internet Protocol (TCP/IP)” (Protocollo internet (TCO/IP)), fare clic su “Specify an IP address” (Specifica un indirizzo IP). Quindi, immettere un indirizzo IP per la funzione di riproduzione di fermi immagine/video nei campi di immissione.

6 Fare clic su “Apply” (Applica).

Ottenimento automatico di un indirizzo IP

Se il display viene impostato come descritto di seguito, è possibile che un indirizzo IP venga assegnato automaticamente da un server DHCP in rete.

- 1** Collegare alla rete il BKM-FW50 installato nel display mediante un cavo LAN adatto.
- 2** Attivare l'alimentazione del display e attendere per circa 30 secondi.
- 3** Premere il tasto MENU sul display per visualizzare il menu principale.
- 4** Utilizzare i tasti **↑/↓** per selezionare “INITIAL SETUP/INFORMATION” (INSTALLAZIONE INIZIALE/INFORMAZIONI), quindi premere il tasto ENTER. Viene visualizzato il menu “INITIAL SETUP/INFORMATION” (INSTALLAZIONE INIZIALE/INFORMAZIONI).
- 5** Utilizzare i tasti **↑/↓** per selezionare “IP Address Setup” (Impostazione di un indirizzo IP), quindi premere il tasto ENTER.
- 6** Utilizzare i tasti **↑/↓** per selezionare “DHCP”, quindi premere il tasto ENTER.
- 7** Utilizzare i tasti **↑/↓** per selezionare “Execute” (Esegui), quindi premere il tasto ENTER.

Controllo dell'indirizzo IP assegnato automaticamente

Se un indirizzo IP è stato assegnato automaticamente, è possibile fare riferimento alla schermata di controllo del display di BKM-FW50 come segue e verificare quale indirizzo IP è stato assegnato. L'indirizzo IP cambia ad ogni accensione del display. Pertanto, in seguito ad ogni spegnimento e riaccensione del display, occorre controllare l'indirizzo IP come descritto.

- 1** Premere il tasto MENU sul display per visualizzare il menu principale.
- 2** Selezionare “INITIAL SETUP/INFORMATION” (INSTALLAZIONE INIZIALE/INFORMAZIONI) e verificare l'indirizzo IP visualizzato nel campo “IP address” (Indirizzo IP).

Operazioni eseguibili mediante un computer

Controllo del display

È possibile effettuare varie impostazioni del display mediante le schermate del computer.

Assicurarsi che BKM-FW50 sia installato correttamente nel display e che BKM-FW50, il computer e il router o l'hub siano collegati correttamente mediante un cavo di rete. Quindi, attivare il display, il computer e il router o l'hub.

Sono disponibili cinque schermate del display, divise per funzione: "Information" (Informazioni), "Configure" (Configurazione), "Control" (Controllo), "Player" (Lettore) e "Setup" (Impostazione).

Per ulteriori informazioni sulle funzioni dei pulsanti, consultare le Istruzioni per l'uso del modello serie FWD.

- 1 Avviare il browser del computer (Internet Explorer 6.0 o versione successiva).
- 2 Immettere l'indirizzo IP assegnato alla funzione di controllo del display nel campo dell'indirizzo, nel formato "http://xxx.xxx.xxx.xxx". Quindi premere il tasto Invio sulla tastiera.
Una volta impostati un nome utente e una password, viene visualizzata la schermata "Network Password" (Password di rete). Immettere il nome utente e la password precedentemente impostati, quindi passare al punto successivo.
- 3 Fare clic sulla scheda relativa alla funzione nella parte superiore della schermata e selezionare la schermata desiderata.

Impostazione delle voci nelle rispettive schermate

Schermata Information (Informazioni)

In questa schermata sono visualizzati il nome del modello, il numero di serie e altre informazioni relative al display, nonché lo stato dell'alimentazione e la selezione del segnale di ingresso.

In questa schermata vengono solo visualizzate informazioni. Non vi sono voci impostabili.

Schermata Configure (configurazione)

Timer (Timer)

Consente di impostare il timer.

Una volta effettuata l'impostazione, fare clic su "Apply" (Applica).

Screen Saver (Salvaschermo)

Consente di impostare lo screensaver.

Una volta effettuata l'impostazione, fare clic su "Apply" (Applica).

Picture and Picture (Immagine e immagine)

Consente di impostare la funzione Picture and Picture.

Una volta effettuata l'impostazione, fare clic su "Apply" (Applica).

Nota

Per ulteriori informazioni su queste funzioni, consultare le Istruzioni per l'uso del modello serie FWD. A seconda del modello di display, alcune funzioni non sono supportate.

Schermata Control (Controllo)

POWER (Interruttore di alimentazione)

Consente di attivare o disattivare il display.

INPUT (Selettore di ingresso)

Consente di selezionare il segnale di ingresso.

PICTURE MODE (Modo immagine)

Consente di selezionare il modo immagine.

ASPECT (Rapporto di aspetto)

Consente di selezionare il rapporto di formato dell'immagine.

CLOSED CAPTION (Sottotitoli)

Consente di controllare la visualizzazione di sottotitoli sullo schermo.

Se PICTURE MODE (Modo immagine) è impostato su User1, User2 o User3, è possibile effettuare le seguenti regolazioni. Consultare inoltre le Istruzioni per l'uso del modello serie FWD.

Tasti Contrast (Contrasto) +/-

Per la regolazione del contrasto dello schermo.

Tasti Brightness (Luminosità) +/-

Per la regolazione della luminosità dello schermo.

Tasti Chroma (Colore) +/-

Per la regolazione dell'intensità del colore.

Tasti Phase (Fase) +/-

Per la regolazione del bilanciamento del colore.

Schermata Player (Lettore)

Questa schermata consente di impostare la riproduzione di fermi immagine e video e di utilizzare la funzione di presentazione su PC di BKM-FW50.

Formati di file supportati

Per la riproduzione di fermi immagine/video sono supportati i seguenti formati di file.

| Tipo file | Formato di file | Estensione |
|----------------|--|----------------|
| Fermo immagine | Formato JPEG | jpg, jpe, jpeg |
| | Formato GIF | gif |
| | Formato PNG | png |
| | Formato BMP | bmp |
| Video* | Formato MPEG2 PS (fino a 15 Mbps; 480p o 576p consigliati) | mpg, m2v, mpeg |
| | Formato MP3 | mp3 |

* Formato dell'audio nei file video:

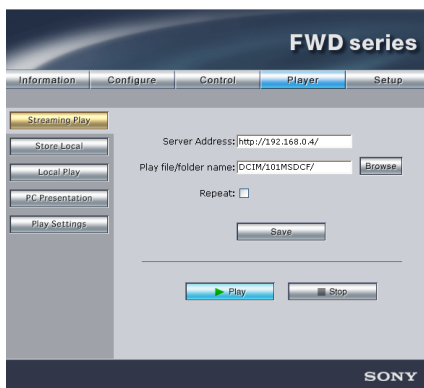
- PCM lineare
- MPEG-1 Audio Layer-2 (MP2)
- MPEG-1 Audio Layer-3 (MP3)

Server supportati

Sono supportati i seguenti formati di server Web/HTTP.

- Apache
- IIS

Streaming Play (Riproduzione continua)



Questa schermata consente di impostare la visualizzazione e la riproduzione file di fermo immagine e video memorizzati su un server Web/HTTP.

Server Address (Indirizzo del server)

Per immettere l'indirizzo IP del server Web/HTTP in cui sono memorizzati i file di fermo immagine o video.

Play file/folder name (Riproduci nome file/cartella)

Per specificare la posizione dei file di fermo immagine o video sul server Web/HTTP specificato nel campo "Server Address" (Indirizzo del server). È possibile immettere la posizione nella casella di testo oppure fare clic sul pulsante "Browse" (Scorri) e selezionare la posizione del file o della cartella nella schermata visualizzata.

Nota

Se nella cartella è memorizzato un file “index.html”, gli altri file e cartelle contenute nella cartella non vengono visualizzati.

Repeat (Ripeti)

Selezionare questa casella di controllo se si desidera che i file di fermo immagine o video vengano riprodotti in modo ripetuto.

Save (Salva)

Per salvare le impostazioni effettuate in questa schermata.

Play (Esegui)

Per avviare la riproduzione del file selezionato o dei file di fermo immagine/video nella cartella specificata in “Play file/folder name” (Riproduci nome file/cartella).

Stop (Arresta)

Per arrestare la riproduzione di fermi immagine/video avviata facendo clic sul pulsante “Play” (Esegui).

Store Local (Memorizzazione locale)



Questa schermata consente di scaricare file per la riproduzione di fermi immagine/video memorizzati sul server Web/HTTP e salvarli su una scheda CF (non in dotazione) inserita nell'alloggiamento della scheda di memoria di BKM-FW50.

Server Address (Indirizzo del server)

Per immettere l'indirizzo IP del server Web/HTTP.

Play file/folder name (Riproduci nome file/cartella)

Per specificare la posizione dei file di fermo immagine o video sul server Web/HTTP specificato nel campo “Server Address” (Indirizzo del server). È possibile immettere la posizione nella casella di testo oppure fare clic sul pulsante “Browse” (Scorri) e selezionare la posizione del file o della cartella nella schermata visualizzata.

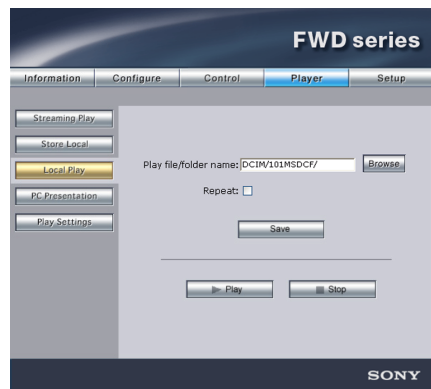
Nota

Se nella cartella è memorizzato un file “index.html”, gli altri file e cartelle contenute nella cartella non vengono visualizzati.

Store (Memorizza)

Per avviare il download del file di fermo immagine o video oppure dei contenuti della cartella specificata in “Play file/folder name” (Riproduci nome file/cartella).

Local Play (Riproduzione locale)



Questa schermata consente di impostare la visualizzazione e la riproduzione di file fermo immagine e video memorizzati su una scheda CompactFlash (CF) inserita nell'alloggiamento della scheda di memoria di BKM-FW50.

Play file/folder name (Riproduci nome file/cartella)

Per specificare la posizione dei file di fermo immagine o video sulla scheda CF. È possibile immettere la posizione nella

casella di testo oppure fare clic sul pulsante “Browse” (Scorri) e selezionare la posizione del file o della cartella nella schermata visualizzata. La cartella “DCIM\101MSDCF” rappresenta l’impostazione predefinita.

Repeat (Ripeti)

Selezionare questa casella di controllo se si desidera che i file di fermo immagine o video vengano riprodotti in modo ripetuto.

Save (Salva)

Per salvare le impostazioni effettuate in questa schermata.

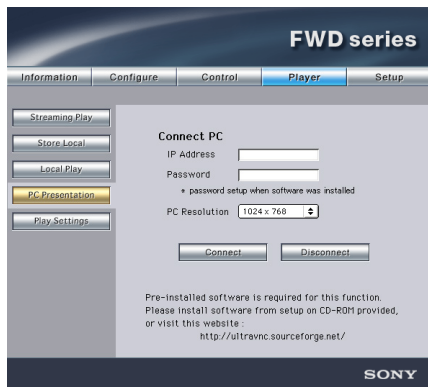
Play (Esegui)

Per avviare la riproduzione del file selezionato o dei file di fermo immagine/video nella cartella specificata in “Play file/folder name” (Riproduci nome file/cartella).

Stop (Arresta)

Per arrestare la riproduzione di fermi immagine/video avviata facendo clic sul pulsante “Play” (Esegui).

PC Presentation (Presentazione PC)



Questa schermata consente di avviare e arrestare la funzione di presentazione su PC di BKM-FW50. Mostrando il contenuto del desktop del computer sul display, tale funzione consente di utilizzare il display come un monitor esterno per il computer.

Nota

È necessario installare UltraVNC sul computer per abilitare l’uso della funzione di presentazione su PC.

UltraVNC è incluso nel CD-ROM fornito con BKM-FW50. Inserire il CD-ROM nell’apposita unità del computer e seguire le istruzioni a schermo per installare UltraVNC.

Connect PC (Connetti PC)

Selezionare questa voce per abilitare la funzione di presentazione su PC di BKM-FW50. È inoltre necessario impostare le seguenti voci.

IP Address:

Immettere l’indirizzo IP del computer.

Password: (Password)

Immettere la password impostata durante l’installazione di UltraVNC.

PC Resolution:

Selezionare la risoluzione dello schermo del computer collegato. Se la risoluzione selezionata in questo punto non corrisponde a quella reale del computer, la schermata non viene visualizzata con le dimensioni corrette. Selezionare una risoluzione in modo che le dimensioni della schermata corrispondano a quelle del display.

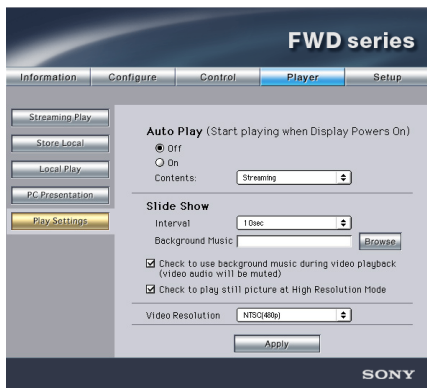
Connect (Connetti)

Consente di avviare la funzione di presentazione su PC. Facendo clic su questo pulsante, in corrispondenza dell’indirizzo IP specificato sul display viene visualizzata la schermata del desktop del computer.

Disconnect

Selezionare questa voce per disattivare la funzione di presentazione su PC.

Play Settings (Impostazioni di riproduzione)



Questa schermata consente di impostare la funzione di presentazione diapositive, la visualizzazione automatica e la riproduzione di file di fermo immagine e video.

Auto Play (Riproduzione automatica)

Questa impostazione consente di specificare se avviare automaticamente la riproduzione di file di fermo immagine/video all'accessione del display in cui è installato BKM-FW50. Questa voce, insieme al timer ON del display, consente inoltre la riproduzione automatica in un orario programmato.

Selezionare l'impostazione "On" per attivare la funzione. Dall'elenco a discesa "Contents" (Contenuti), selezionare "Streaming" (riproduzione automatica di file di fermo immagine/video memorizzati su un computer in rete) o "Local" (riproduzione automatica di file di fermo immagine/video memorizzati su una scheda CF inserita in BKM-FW50).

Slide Show (Presentazione diapositive)

È possibile impostare le seguenti voci per la funzione di presentazione diapositive.

Interval: (Intervallo)

Consente di specificare l'intervallo di tempo che intercorre tra un fermo immagine/video e l'altro.

Background Music: (Musica di sottofondo)

Consente di specificare la musica di sottofondo da riprodurre durante la

presentazione diapositive. È possibile utilizzare solo file audio memorizzati su una scheda CF inserita in BKM-FW50 per questa funzione.

Se la casella di controllo "Check to use background music during video playback (video audio will be muted)" (Seleziona per utilizzare la musica di sottofondo durante la riproduzione video (l'audio del video verrà disattivato)) è selezionata, la riproduzione della musica di sottofondo viene arrestata durante la riproduzione di un file video contenuto nella presentazione diapositive.

Se la casella di controllo "Check to display still pictures in High Resolution Mode" (Seleziona per visualizzare i fermi immagine in modalità ad alta risoluzione) è selezionata, i fermi immagini vengono visualizzati ad alta risoluzione (WXGA o XGA). Se la cartella contiene file video e fermi immagine, la schermata viene disattivata per alcuni secondi per impostare la risoluzione quando si passa da un fermo immagine a un video (e viceversa).

Video Resolution (Risoluzione video)

Selezionare NTSC (480p) o PAL (576p) come risoluzione di riproduzione video.

Apply (Esegui)

Fare clic qui per salvare le impostazioni.

Schermata Setup (Impostazione)

Questa schermata consente di impostare la Network Password (password di rete). Le impostazioni predefinite in fabbrica sono le seguenti:

Name: (Nome:) root
Password: (Password:) fw50ad

Dopo avere apportato le modifiche o immesso le informazioni, nella parte inferiore di ciascuna schermata fare clic su "Apply" (Esegui) per attivare le impostazioni.

Nei campi di testo non è possibile utilizzare i caratteri speciali.

Owner Information (Informazioni sull'utente)

Owner (Utente)

Immettere le informazioni relative all'utente.

Display Location (Posizione display)

Immettere le informazioni relative alla posizione di installazione del display.

Memo (Promemoria)

In questo campo, è possibile immettere informazioni aggiuntive.

Time (Ora)

Time (Ora)

Inserire l'ora e il giorno della settimana.

Network (Rete)

Internet Protocol (TCP/IP) (Protocollo Internet (TCP/IP))

Selezionare "Specify an IP address" (Specifica un indirizzo IP) per immettere ogni valore nella stringa numerica dell'indirizzo IP.

Selezionare "Obtain an IP address (DHCP)" (Ottieni un indirizzo IP tramite DHCP) per acquisire un indirizzo IP automaticamente dal server DHCP. In questo caso, l'indirizzo IP cambierà ad ogni accensione del display collegato a BKM-FW50.

Nota

BKM-FW50 richiede un indirizzo IP differente per la funzione di controllo del display e la funzione di riproduzione di fermi immagine/video.

L'indirizzo IP per la funzione di controllo del display può essere impostato nel menu del display collegato a BKM-FW50. Per ulteriori informazioni, vedere "Impostazione di un indirizzo IP per la funzione di controllo del display" a pagina 7.

Password (Password)

È possibile immettere le informazioni su nome e password di amministratore e utente. Il nome dell'amministratore è impostato su "root" in modo permanente. Ciascuna voce può contenere un massimo di 8 caratteri.

Una volta impostati un nome utente e una password, viene visualizzata la schermata "Network Password" (Password di rete) quando viene richiamata la schermata di controllo del display di BKM-FW50. Per garantire la sicurezza in rete, si consiglia di impostare un nome utente e una password.

Mail Report (Report posta elettronica)

Se si verifica un errore nel display, il sistema invia una notifica mediante un messaggio di posta elettronica (notifica di errore).

Address (Destinazione)

Immettere l'indirizzo e-mail del destinatario. La notifica di errore può essere inviata a quattro indirizzi contemporaneamente. Ogni indirizzo di posta elettronica può essere costituito da un massimo di 64 caratteri.

Mail Account (Account di posta elettronica)

Mail Address (Indirizzo di posta elettronica):

Immettere l'indirizzo di posta elettronica assegnato.

L'indirizzo di posta elettronica può essere costituito da un massimo di 64 caratteri.

Outgoing Mail Server (SMTP) (Server di posta in uscita SMTP) (Server SMTP):

Immettere l'indirizzo del server di posta elettronica.

L'indirizzo può essere costituito da un massimo di 64 caratteri.

Requires the use of POP Authentication before Send e-mail (POP before SMTP) (Richiesta dell'autenticazione POP prima dell'invio del messaggio di posta elettronica (POP prima di SMTP)):

Se prima di stabilire la connessione al server SMTP è necessaria

l'autenticazione POP, selezionare questa casella di controllo.

Ingoing Mail Server (POP3) (Server posta in arrivo (POP3)):

Immettere qui l'indirizzo del server POP3 se viene utilizzata l'autenticazione POP per l'impostazione "POP before SMTP".

Account Name (Nome account):

Immettere il nome dell'account di posta elettronica.

Password (Password):

Immettere la password di posta elettronica.

Send Test Mail (Invia messaggio di prova):

Per verificare se la posta arriva senza problemi all'indirizzo o agli indirizzi specificati, selezionare questa casella di controllo, quindi fare clic su "Apply". Verrà inviato un messaggio di posta elettronica di prova.

Nota

Se una delle voci riportate di seguito non è impostata o se non è impostata correttamente, viene visualizzato un messaggio di errore e il messaggio di posta elettronica di prova non viene inviato:

- Indirizzo di destinazione
- Indirizzo dell'account di posta elettronica e indirizzo del server di posta elettronica (SMTP)

Advanced (Impostazioni avanzate)

Consente di definire le impostazioni avanzate necessarie per utilizzare vari software applicativi in rete. Effettuare le impostazioni come richiesto dai rispettivi software applicativi.

Advertisement (Pubblicità)

Consente di impostare le funzioni di pubblicità e trasmissione in rete.

ID Talk

Consente di impostare la funzione ID Talk. ID Talk è un protocollo che consente il controllo in rete del display in cui è installato BKM-FW50. Le voci controllate includono varie impostazioni e regolazioni, quali la temperatura e la gamma di colore. Per

informazioni sui comandi ID Talk supportati, rivolgersi ad un rivenditore Sony.

SNMP

BKM-FW50 è un dispositivo di rete che supporta il protocollo SNMP (Simple Network Management Protocol). Oltre a MIB-II standard, viene inoltre supportato Sony Enterprise MIB. Questa schermata consente di effettuare le impostazioni relative a SNMP.

Per informazioni sui comandi SNMP supportati, rivolgersi ad un rivenditore Sony.

Tasto RESET (Ripristino)

Tenere premuto il tasto RESET per almeno 3 secondi utilizzando un oggetto appuntito per annullare tutte le impostazioni effettuate nella schermata Setup (Impostazione). Tutte le informazioni immesse vengono cancellate e vengono ripristinate le impostazioni predefinite.

Guida alla soluzione dei problemi

Prima di richiedere assistenza, controllare quanto riportato di seguito. Se il problema persiste, rivolgersi ad un rivenditore Sony.

| Problema | Causa/Soluzione |
|--|---|
| Non è possibile effettuare la connessione alla rete. | <ul style="list-style-type: none">• BKM-FW50 non è installato correttamente nel display. → Inserire a fondo l'adattatore BKM-FW50 nell'alloggiamento, quindi stringere le viti di fissaggio.• Il cavo non è stato collegato correttamente alla porta di rete. → Inserire la spina del cavo nella porta di rete in modo saldo.• Le impostazioni di rete sono errate. → Se viene utilizzato il browser Web del computer, controllare le impostazioni di rete del computer stesso. Tenere premuto il tasto RESET di BKM-FW50 per almeno 3 secondi e tutte le impostazioni dell'apparecchio torneranno alle impostazioni predefinite. Quindi, effettuare nuovamente l'impostazione.• Il tipo di cavo è errato. → Utilizzare un cavo dritto o un cavo incrociato appropriato per l'ambiente di rete in uso. |

Caratteristiche tecniche

Ingresso/uscita

| | |
|---------------------------------------|---|
| Rete | 10BASE-T/100BASE-TX (la velocità di connessione alla rete può variare in base all'ambiente di rete) |
| Alloggiamento della scheda di memoria | CF tipo II |
| USB | Tipo A |

Generali

| | |
|---|---|
| Dimensioni (incluse le parti sporgenti) | 135 × 32 × 95 mm (L/A/P) |
| Peso | Circa 300 g |
| Consumo energetico | Circa 10 W |
| Temperatura di utilizzo | Da 0°C a +35°C (temperatura ambiente in cui il display viene utilizzato con BKM-FW50 installato) |
| Temperatura di deposito | Da -10°C a + 40°C |
| Indicatori LED | Collegamento (verde)/ Funzionamento (arancione) |
| Lunghezza del cavo | Massimo 100 m (categoria 5) |

Il design e le caratteristiche tecniche sono soggetti a modifiche senza preavviso.

<http://www.sony.net/>

Sony Corporation