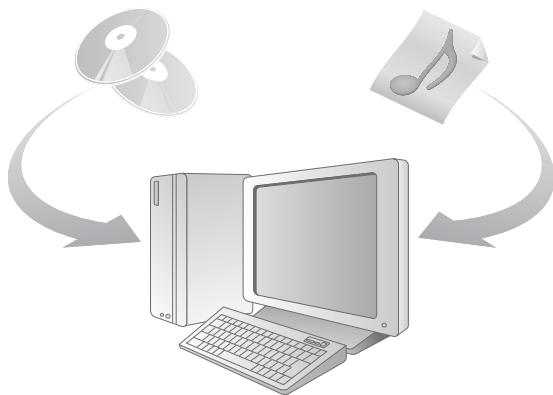



SonicStage *Ver. 2.1*

for Personal Audio System

Guida all'installazione e all'uso



- Le leggi sul copyright proibiscono la riproduzione parziale o totale del software o del manuale d'uso o il noleggio del software senza l'autorizzazione del detentore del copyright.
- In nessun caso SONY sarà responsabile per danni finanziari o perdite economiche, inclusi reclami da parte di terzi, risultanti dall'uso del software.
- In caso di problemi di funzionamento del software provocati da difetti di fabbricazione, SONY provvederà alla sostituzione, ma declina qualsiasi altra responsabilità.
- Il software non può essere utilizzato con apparecchiature diverse da quelle per cui è stato progettato.
- Si fa notare che, in relazione all'impegno costante volto al miglioramento della qualità, le specifiche del software sono soggette a modifiche senza preavviso.
- La possibilità di visualizzare le varie lingue in SonicStage dipende dal sistema operativo installato sul PC in uso. Per risultati ottimali, verificare che il sistema operativo installato sia compatibile con la lingua che si desidera visualizzare.
 - Non si garantisce la corretta visualizzazione di tutte le lingue in SonicStage.
 - È possibile che i caratteri creati dall'utente e alcuni caratteri speciali non vengano visualizzati.

- SonicStage e il logo SonicStage sono marchi o marchi registrati di Sony Corporation.
- OpenMG, Net MD, ATRAC, ATRAC3, ATRAC3plus, e i rispettivi loghi sono marchi registrati di Sony Corporation.
- "WALKMAN" è un marchio registrato di Sony Corporation che indica i prodotti stereo portatili.  è un marchio di Sony Corporation.
- Microsoft, Windows, Windows NT e Windows Media sono marchi o marchi registrati di Microsoft Corporation negli Stati Uniti e/o negli altri Paesi.
- IBM e PC/AT sono marchi registrati di International Business Machines Corporation.
- Macintosh è un marchio di Apple Computer, Inc. negli Stati Uniti e/o negli altri Paesi.
- Pentium è un marchio o un marchio registrato di Intel Corporation.
- Tutti gli altri marchi e marchi registrati appartengono ai rispettivi proprietari. I simboli ™ e ® sono omessi in questo manuale.
- CD and music-related data from Gracenote, Inc., copyright © 2000-2003 Gracenote. Gracenote CDDB® Client software, copyright 2000-2003 Gracenote. This product and service may practice one or more of the following U.S. Patents: #5,987,525; #6,061,680; #6,154,773, #6,161,132, #6,230,192, #6,230,207, #6,240,459, #6,330,593, and other patents issued or pending. Gracenote and CDDB are registered trademarks of Gracenote. The Gracenote logo and logotype, the Gracenote CDDB logo, and the "Powered by Gracenote" logo are trademarks of Gracenote.

Indice

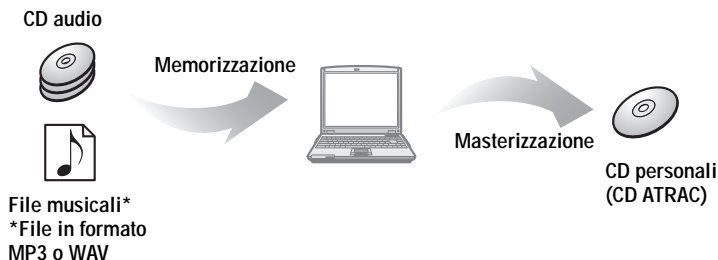
Per informazioni sull'uso del lettore CD, consultare le istruzioni fornite con il dispositivo.

Operazioni supportate da SonicStage	4
<hr/>	
Installazione	5
Predisposizione dell'ambiente di sistema richiesto	5
Installazione del software sul computer	6
<hr/>	
Uso di SonicStage	8
Importazione di dati audio	8
Registrazione di dati musicali su un CD-R/CD-RW	10
Uso della Guida in linea di SonicStage	12
Consultazione della Guida in linea di SonicStage	14
<hr/>	
Altre informazioni	16
Disinstallazione di SonicStage	16
Note sulla protezione del copyright	17
Risoluzione dei problemi	18

- Gli elementi che compaiono nelle illustrazioni di questo manuale possono differire da quelli effettivamente visualizzati nel software.
- Le spiegazioni contenute nel manuale presuppongono la conoscenza delle funzioni di base del sistema operativo Windows. Per dettagli sull'uso del computer e del sistema operativo, fare riferimento ai rispettivi manuali.

Operazioni supportate da SonicStage

Con SonicStage è possibile memorizzare i dati musicali importati da CD audio o file musicali sul PC in uso e masterizzare CD personali (CD in formato ATRAC).



Funzionamento di base di un lettore CD

Predisposizione dell'ambiente di sistema richiesto (pagina 5)



Installazione del software sul computer (pagina 6)



Importazione di dati audio (pagina 8)



Registrazione di dati musicali su un CD-R/CD-RW (pagina 10)



Inserimento e ascolto di CD-R/CD-RW masterizzati mediante un lettore compatibile con CD in formato ATRAC.
(Consultare le istruzioni per l'uso del lettore.)

Predisposizione dell'ambiente di sistema richiesto

Requisiti del sistema

Per utilizzare SonicStage Ver. 2.1, è richiesto l'ambiente di sistema indicato di seguito.

Computer	<p>IBM PC/AT o compatibile</p> <ul style="list-style-type: none">• Processore: Pentium II 400 MHz o superiore (consigliato Pentium III 450 MHz o superiore)• Spazio disponibile su disco rigido: 200 MB o superiore (consigliato 1,5 GB o superiore) (La quantità di spazio richiesta varia a seconda della versione di Windows in uso e del numero di file musicali memorizzati sul disco rigido)• RAM: 64 MB o superiore (consigliata 128 MB o superiore)
	<p>Altri prodotti</p> <ul style="list-style-type: none">• Unità CD (con riproduzione digitale da WDM)• Scheda audio• Porta USB (supporto USB invece di USB 1.1)
Sistema operativo	<p>Installati in fabbrica: Windows XP Media Center Edition 2004/Windows XP Media Center Edition/Windows XP Professional/Windows XP Home Edition/Windows 2000 Professional/Windows Millennium Edition/Windows 98 Seconda Edizione</p>
Display	<p>65.000 colori (16 bit) o superiore, risoluzione 800 × 600 punti o superiore (consigliata 1024 × 768 punti o superiore)</p>
Altri requisiti	<ul style="list-style-type: none">• Accesso Internet: per la registrazione Web, i servizi EMD e CDDB• Windows Media Player (versione 7.0 o superiore) per la riproduzione dei file WMA

Questo programma non è supportato dagli ambienti elencati di seguito:

- Sistemi operativi diversi da quelli indicati sopra
- PC o sistemi operativi autocostruiti
- Ambienti che siano il risultato di un aggiornamento del sistema operativo installato dal produttore
- Ambienti con avvio multiplo
- Ambienti con monitor multipli
- Macintosh

Note

- Non è garantito il corretto funzionamento del prodotto su tutti i computer che soddisfano i requisiti di sistema.
- Il formato NTFS di Windows XP/Windows 2000 Professional può essere utilizzato solo con le impostazioni standard (di fabbrica).
- Non è garantito il corretto funzionamento del prodotto su tutti i computer che prevedono funzioni di stand-by o sospensione del sistema.
- In Windows 2000 Professional, installare Service Pack 3 o una versione successiva prima di utilizzare il software.

Installazione del software sul computer

Operazioni preliminari

- Chiudere eventuali programmi antivirus: questo tipo di programmi normalmente utilizzano molte risorse di sistema.
- Accertarsi di installare il software mediante il CD-ROM in dotazione.
 - Se OpenMG Jukebox o SonicStage è già installato, la nuova versione sovrascriverà la precedente. Nella nuova versione sono disponibili tutte le funzioni della versione precedente, oltre a nuove funzionalità.
 - Se SonicStage Premium, SonicStage Simple Burner o Net MD Simple Burner è già installato, la nuova versione coesisterà con la precedente.
 - Sarà ancora possibile utilizzare i dati musicali registrati mediante una versione del software precedente anche dopo l'installazione di SonicStage. Per ragioni di sicurezza, si consiglia di eseguire il backup dei dati musicali. Per eseguire il backup dei dati, vedere [Backup della Raccolta personale] – [Backup dei dati su disco] nella Guida in linea di SonicStage.

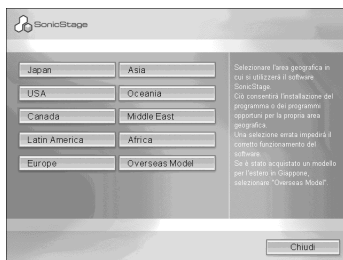
1 Accendere il computer e avviare Windows.

2 Inserire il CD-ROM in dotazione nella relativa unità.

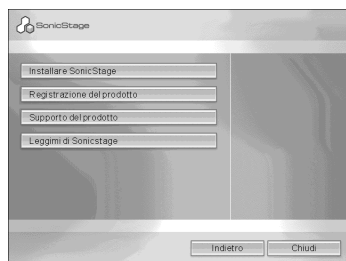
Il programma di installazione si avvia automaticamente e viene visualizzata la finestra di installazione.

A seconda dell'area geografica, è possibile che venga visualizzata una finestra in cui si richiede di selezionare il proprio paese. In questo caso, seguire le istruzioni visualizzate.

3 Fare clic sul paese o sull'area geografica in cui si utilizza il lettore CD.



4 Fare clic su [Installare SonicStage], quindi seguire le istruzioni visualizzate.



Leggere attentamente le istruzioni. A seconda dell'area geografica, i pulsanti, eccetto [Installare SonicStage], possono differire da quelli riportati a sinistra. L'installazione potrebbe richiedere da 20 a 30 minuti, in base all'ambiente di sistema. Accertarsi di riavviare il computer solo al termine dell'installazione.

L'installazione è stata completata correttamente?


Per eventuali problemi durante l'installazione, vedere "Risoluzione dei problemi" (pagina 18).

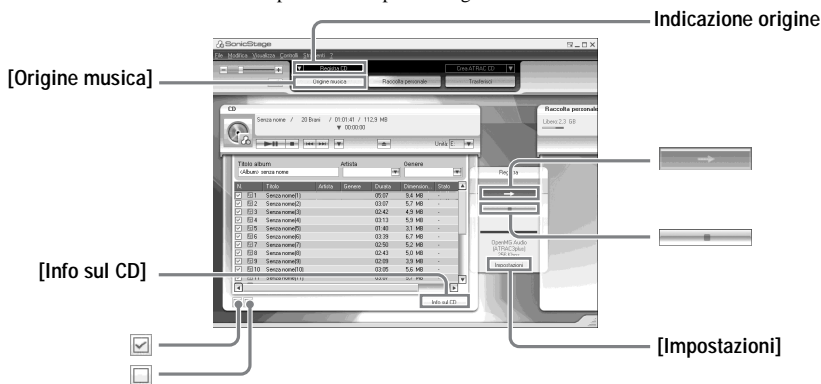
Importazione di dati audio

In questa sezione viene illustrata la procedura per registrare e memorizzare dati da un CD audio nella Raccolta personale di SonicStage sul disco rigido del computer.

È possibile registrare o importare musica da altre sorgenti, ad esempio il disco rigido del computer. Per ulteriori informazioni, consultare la Guida in linea di SonicStage.

Note

- È possibile utilizzare solo CD audio con il simbolo  SonicStage.
- Il normale funzionamento di CD protetti da copia non è garantito.




1 Avviare SonicStage.

Fare clic su [Elenca argomenti] – [Tutti i programmi]* – [SonicStage] – [SonicStage].

*[Programmi] se si dispone di Windows 2000 Professional/Windows Millennium Edition/Windows 98 Seconda Edizione

SonicStage si avvia e viene visualizzata la finestra principale.



È anche possibile avviare SonicStage facendo doppio clic su  (icona [SonicStage]) sul desktop.

2 Inserire il CD audio che si desidera registrare nella relativa unità del computer.

L'origine indicata in alto a sinistra sul display diventa [Registra CD].

3 Fare clic su [Origine musica].

Il contenuto del CD audio viene visualizzato nell'elenco delle origini musicali (nella parte sinistra dello schermo).

4 Se necessario, fare clic su per deselezionare i brani che non si desidera registrare.

Se si deseleziona una casella per errore, fare nuovamente clic su di essa per ripristinare la selezione.

Per selezionare tutte le caselle, fare clic su .

Per deselezionare tutte le caselle, fare clic su .

5 Se necessario, modificare il formato e la velocità in bit per la registrazione del CD audio.

Se si fa clic su [Impostazioni] nella parte destra dello schermo, viene visualizzata la finestra di dialogo “Formato di registrazione CD [Raccolta personale]” in cui si richiede di selezionare il formato e la velocità in bit per la registrazione del CD audio.

6 Fare clic su .

Si avvia la registrazione dei brani selezionati nel passaggio 4.

Per interrompere la registrazione

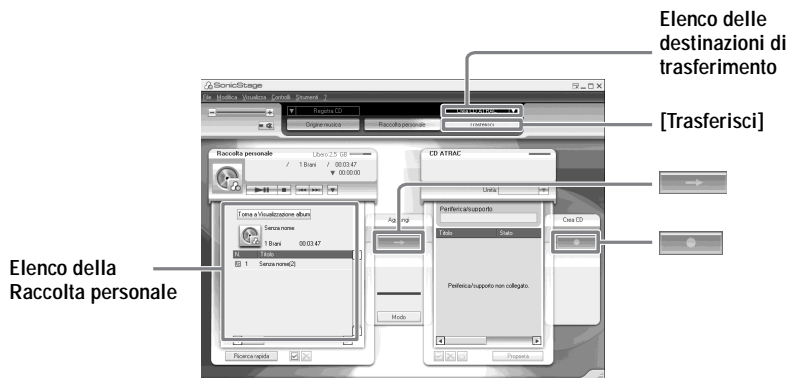
Fare clic su .





Se non è possibile ottenere automaticamente le informazioni sul CD, ad esempio il titolo dell'album, il nome dell'artista e i titoli dei brani, fare clic su [Info sul CD] sul lato destro della schermata. Durante questa operazione è necessario che il computer sia connesso a Internet.

Registrazione di dati musicali su un CD-R/CD-RW

È possibile registrare i brani nella Raccolta personale di SonicStage su un CD-R/CD-RW.



- 1 Selezionare “Crea CD ATRAC” dall’elenco delle destinazioni di trasferimento in alto a destra nella finestra principale, quindi fare clic su [Trasferisci].
 - 2 Inserire un CD-R o un CD-RW nuovo nella relativa unità del computer.
Usare un CD-R o un CD-RW da 650 MB o 700 MB. Se si usano altri tipi di CD-R/CD-RW, è possibile che i dati musicali non vengano salvati correttamente.
 - 3 Fare clic sull’album o sul brano che si desidera registrare nella Raccolta personale nella parte sinistra dello schermo.
Se si fa doppio clic su un album, viene visualizzato l’elenco dei brani in esso contenuti da cui è possibile selezionare il brano desiderato.
 - 4 Fare clic su .
- Gli album o i brani selezionati vengono visualizzati nella parte destra dello schermo (lato del CD-R/CD-RW) come immagine di registrazione (elementi da masterizzare).

5 Fare clic su  .

Viene visualizzata la finestra di dialogo [Impostazioni di masterizzazione]. Impostare la velocità di scrittura appropriata per il CD-R/CD-RW, ecc.

6 Fare clic su [Start].

La registrazione viene avviata.

Al termine della registrazione, viene visualizzato un messaggio di chiusura.

Uso della Guida in linea di SonicStage

La Guida in linea di SonicStage fornisce maggiori informazioni sull'uso di SonicStage. La Guida in linea di SonicStage consente di ricercare facilmente informazioni da un elenco di operazioni quali l'importazione o il trasferimento di brani o da un elenco di parole chiave oppure inserendo parole relative all'argomento desiderato.

Visualizzazione della Guida in linea di SonicStage

Fare clic su [?] - [Guida in linea di SonicStage] mentre SonicStage è in esecuzione.



[Guida in linea di SonicStage]



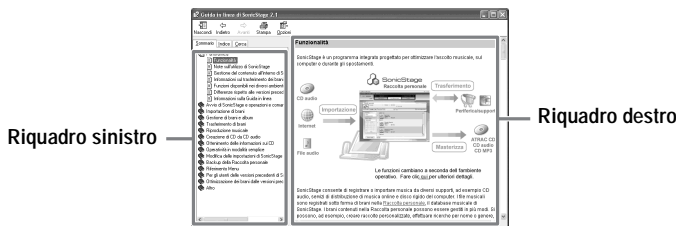
È possibile visualizzare la Guida in linea di SonicStage selezionando il seguente percorso: [Elenca argomenti] – [Tutti i programmi]* – [SonicStage] – [Guida in linea di SonicStage].

* [Programmi] se si dispone di Windows 2000 Professional/Windows Millennium Edition/Windows 98 Seconda Edizione

Note

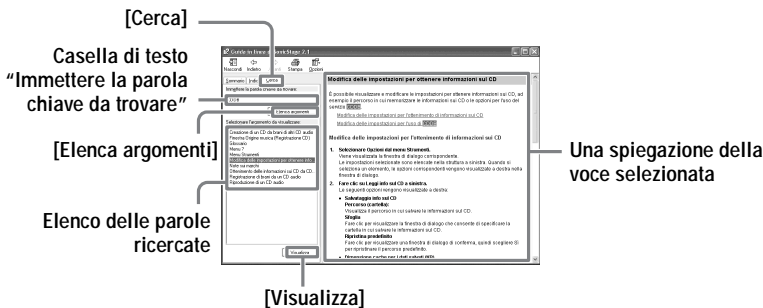
- Nella Guida in linea di SonicStage, “periferica o supporto” è il termine generico per definire i dispositivi esterni, ad esempio MD Walkman, Network Walkman e i lettori CD.
- Attenersi alle istruzioni del fornitore di servizi Internet per quanto riguarda, ad esempio, l'ambiente di sistema consigliato per l'uso dei servizi EMD.

Uso della Guida in linea di SonicStage



- 1 Fare doppio clic su [Panoramica] nel riquadro a sinistra.
- 2 Fare clic su [Informazioni sulla Guida in linea].
La spiegazione verrà visualizzata nel riquadro di destra.
- 3 Leggere il testo.
Se necessario, scorrere il testo sullo schermo.
Fare clic sulle parole sottolineate per visualizzare la spiegazione.

Ricerca di una parola all'interno di una spiegazione



- 1 Fare clic su [Cerca] per aprire la finestra "Cerca".
- 2 Inserire le parole desiderate.
- 3 Fare clic su [Elenca argomenti].
Viene visualizzato un elenco delle parole ricercate.
- 4 Fare clic per selezionare la voce desiderata tra quelle visualizzate.
- 5 Fare clic su [Visualizza].
Viene visualizzata una spiegazione della voce selezionata.

Consultazione della Guida in linea di SonicStage

Fare clic su [Sommario] nella parte sinistra della finestra della Guida in linea per visualizzare un elenco delle voci relative a ciascuna operazione. Selezionare una voce per ulteriori informazioni al riguardo.

Importazione di dati audio nel computer

Argomento	Guida in linea di SonicStage
Importazione di file audio sul computer in SonicStage	[Importazione di brani] – [Importazione di file musicali]

Ascolto di dati audio sul computer

Argomento	Guida in linea di SonicStage
Ascolto di dati audio dall'unità CD o dalla Raccolta personale	[Riproduzione musicale] – [Riproduzione di un CD audio] o [Riproduzione di un brano nella Raccolta personale]

Gestione e montaggio di brani importati

Argomento	Guida in linea di SonicStage
Modifica delle informazioni relative alla procedura di download dei dati del CD	[Modifica delle impostazioni generali di SonicStage] – [Modifica delle impostazioni per l'ottenimento di informazioni sui CD]
Montaggio di un album Eliminazione di brani	[Gestione di brani e album] – [Crea/modifica album]
Modifica diretta della destinazione per la memorizzazione dei brani	[Modifica delle impostazioni generali di SonicStage] – [Modifica del percorso per i file registrati]

Backup di dati audio

Per ragioni di sicurezza, in caso di errori del disco rigido o di un'eventuale sostituzione del computer, si consiglia di eseguire il backup dei dati musicali.

Argomento	Guida in linea di SonicStage
Backup dei dati audio nella Raccolta personale	[Backup della Raccolta personale] – [Backup dei dati su disco]
Operazioni di backup in SonicStage	[Backup della Raccolta personale] – [Domande frequenti sull'utilità di backup di Sonic Stage]

Risoluzione dei problemi

Argomento	Guida in linea di SonicStage
Procedure di risoluzione dei problemi	[Informazioni supplementari] – [Risoluzione dei problemi]

Altre informazioni

Argomento	Guida in linea di SonicStage
Ricerca di termini sconosciuti	[Informazioni supplementari] – [Glossario]
Tipi di dati audio gestiti da SonicStage	[Panoramica] – [Installare SonicStage]
Tipi di funzioni utilizzate con SonicStage	[Panoramica] – [Funzionalità]

Disinstallazione di SonicStage

Per disinstallare SonicStage, attenersi alla procedura descritta di seguito.

1 Fare clic su [Elenca argomenti]–[Pannello di controllo]*.

* [Impostazioni]–[Pannello di controllo] se si dispone di Windows 2000 Professional/Windows Millennium Edition/Windows 98 Seconda Edizione

2 Fare doppio clic su [Installazione applicazioni].

3 Fare clic su [SonicStage 2.1.xx] nell’elenco “Programmi attualmente installati”, quindi su [Cambia/Rimuovi]*.

Seguire le istruzioni visualizzate e riavviare il computer. La disinstallazione risulta completata quando si riavvia il computer.

* [Cambia/Rimuovi] in Windows 2000 Professional, [Aggiungi/Rimuovi] in Windows Millennium Edition/Windows 98 Seconda Edizione.

Nota

Quando si installa SonicStage Ver. 2.1, viene installato anche OpenMG Secure Module 4.0. Non eliminare OpenMG Secure Module 4.0 poiché potrebbe essere utilizzato da un altro programma.

Note sulla protezione del copyright

La tecnologia OpenMG consente di registrare e riprodurre musica in formato digitale proteggendo i diritti di copyright dei titolari. SonicStage codifica i file audio in formato OpenMG e li memorizza sul disco rigido del computer allo scopo di evitare la distribuzione non autorizzata.

Restrizioni sul contenuto audio

Contenuti audio digitali di elevata qualità sono ampiamente disponibili su Internet tramite i servizi di distribuzione di musica. Allo scopo di proteggere i diritti dei titolari del copyright dalla distribuzione non autorizzata, alcuni contenuti audio vengono sottoposti a restrizioni relative alla registrazione e alla riproduzione. Ad esempio, il periodo concesso per la riproduzione o il numero di riproduzioni consentite può essere limitato.

Risoluzione dei problemi

Se si verifica un problema durante l'uso di SonicStage, attenersi alla procedura descritta di seguito.

- 1 Verificare i sintomi nella presente sezione "Risoluzione dei problemi".
- 2 Verificare i sintomi nella Guida in linea di SonicStage quando si utilizza SonicStage.
- 3 Se non si riesce a risolvere il problema dopo aver eseguito quanto indicato nei passaggi precedenti, controllare la tabella seguente e rivolgersi al rivenditore Sony di zona.

Computer <ul style="list-style-type: none">• Produttore:• Modello:• Tipo: Desktop / Laptop
Nome del sistema operativo:
Capacità della RAM:
Unità disco rigido (contenente SonicStage e i dati audio) <ul style="list-style-type: none">• Capacità del disco:• Spazio libero:
Versione del software <ul style="list-style-type: none">• SonicStage Ver. 2.1¹⁾
Messaggio di errore (se visualizzato):
Se si utilizza un'unità CD-ROM esterna <ul style="list-style-type: none">• Produttore:• Modello:• Tipo: CD-ROM / CD-R/CD-RW / DVD-ROM / Altro ()• Tipo di collegamento al computer: Scheda PC / USB / IEEE1394 / Altro ()
Se si utilizza un'altra periferica con collegamento USB <ul style="list-style-type: none">• Nome della periferica (o periferiche):

¹⁾ Per verificare la versione installata del software SonicStage, selezionare [?] - [Informazioni su SonicStage] nella finestra SonicStage.

Non è possibile installare il software sul computer

Problema	Causa/Soluzione
L'installazione non è stata completata correttamente.	Si sta utilizzando un sistema operativo che non supporta questo software. → Per ulteriori informazioni, vedere pagina 5. Non sono state chiuse tutte le applicazioni di Windows. → Se si avvia l'installazione mentre sono in esecuzione altri programmi, può verificarsi un malfunzionamento. Ciò è valido in modo particolare per i programmi che richiedono molte risorse di sistema, come gli antivirus. La quantità di spazio disponibile sul disco rigido non è sufficiente. → Lo spazio libero disponibile sul disco rigido deve essere pari ad almeno 200 MB.
Sembra che l'installazione si sia bloccata prima del completamento.	Verificare l'eventuale presenza di un messaggio di errore sotto la finestra di installazione. → Premere il tasto [Tab] mantenendo premuto il tasto [Alt]. Se è stato visualizzato un messaggio di errore, premere il tasto [Invio]. L'installazione riprenderà. Se non è presente alcun messaggio di errore, l'installazione è ancora in corso. Attendere ancora.
La barra di avanzamento sullo schermo non si muove. La spia di accesso non si accende da alcuni minuti.	L'installazione sta procedendo normalmente. Attendere. L'installazione potrebbe richiedere 30 minuti o più, in base all'unità CD o all'ambiente di sistema.

<http://www.sony.net/>

Sony Corporation