

SONY

1 2 3 2 0 2 8 8 8 2 * (1)

Visual and Voice Editor

Istruzioni per l'uso



Italiano

Nota per gli utenti

Programma © 2005 Sony Corporation
Documentazione ©2005 Sony Corporation

Tutti i diritti riservati. La riproduzione, la traduzione o la riduzione in forma rilevabile meccanicamente, parziale o totale del presente manuale o del software in esso descritto sono vietate senza previo consenso scritto di Sony Corporation.

IN NESSUN CASO SONY CORPORATION SARÀ RITENUTA RESPONSABILE DI DANNI ACCIDENTALI, INDIRETT O SPECIALI, SIANO ESSI BASATI SU ILLECITO CIVILE, CONTRATTO O ALTRO, IMPUTABILI O CONNESSI AL PRESENTE MANUALE, AL SOFTWARE O AD ALTRE INFORMAZIONI IN ESSO CONTENUTE, NÉ AL LORO USO.

Sony Corporation si riserva il diritto di apportare qualsiasi modifica al presente manuale o alle informazioni in esso contenute in qualunque momento senza preavviso.

Il software descritto nel presente manuale potrebbe inoltre essere soggetto ai termini di un accordo separato di licenza per l'utente.

Marchi di fabbrica

- “Memory Stick” e 📄 sono marchi di fabbrica di Sony Corporation.
- “LPE” e “LPE” sono marchi di fabbrica di Sony Corporation.
- IBM e PC/AT sono marchi di fabbrica registrati di International Business Machines Corporation.
- Microsoft, Windows e Outlook sono marchi di fabbrica di Microsoft Corporation, registrati negli Stati Uniti e in altri paesi.
- Copyright ©1995 Microsoft Corporation. Tutti i diritti riservati.
- Portion Copyright ©1995 Microsoft Corporation
- Apple e Macintosh sono marchi di fabbrica di Apple Computer Inc., registrati negli Stati Uniti e in altri paesi.
- Pentium è un marchio di fabbrica registrato di Intel Corporation.
- NaturallySpeaking e Dragon Systems sono marchi di fabbrica di ScanSoft, Inc. registrati negli Stati Uniti e/o in altri paesi.
- Tutti gli altri marchi di fabbrica e marchi di fabbrica registrati appartengono ai rispettivi proprietari. Si noti inoltre che “TM” e “®” non vengono indicati in ogni occorrenza all'interno del presente manuale.

“Visual and Voice Editor” utilizza i seguenti moduli software:
Microsoft® DirectX® Media Runtime
©2001 Microsoft Corporation. Tutti i diritti riservati.

Informazioni
IN NESSUN CASO IL RIVENDITORE POTRÀ ESSERE RITENUTO RESPONSABILE PER DANNI DIRETTI, ACCIDENTALI O CONSEGUENZIALI DI QUALSIASI NATURA, NÉ DI PERDITE ECONOMICHE O SPESE RISULTANTI DA UN PRODOTTO DIFETTOSO O DALL'UTILIZIO DEL PRODOTTO.

Note

- Le illustrazioni contenute nel presente manuale potrebbero non corrispondere al software effettivo.
- Le spiegazioni contenute nel presente manuale presumono la conoscenza delle operazioni di base di Windows. Per ulteriori informazioni sulle modalità d'uso del PC e del sistema operativo, consultare i rispettivi manuali.

- SO: installazione standard di Microsoft® Windows® XP Media Center Edition 2005/Windows® XP Media Center Edition 2004/Windows® XP Professional/Windows® XP Home Edition/Windows® 2000 Professional/Windows® Millennium Edition/Windows® 98 Second Edition (non è possibile utilizzare il software con Windows® 98, Windows® 95 o Windows® NT).

Note

- Non è possibile utilizzare il software con un computer Macintosh.
- Non sono supportati PC assemblati dall'utente, PC con sistema operativo installato o aggiornato dall'utente, né PC con ambiente operativo ad avvio multiplo.

Nota sulla trascrizione di un messaggio
Se per la trascrizione di un messaggio viene utilizzato il software di riconoscimento vocale Dragon NaturallySpeaking®, è necessario che il PC soddisfi inoltre i requisiti di sistema del software Dragon NaturallySpeaking. Per ulteriori informazioni, consultare la “Guida al riconoscimento vocale”.

Nota sull'invio di un messaggio e-mail vocale
Per inviare un messaggio e-mail vocale utilizzando Microsoft® Outlook Express 5.0/5.5/6.0, è necessario che il PC soddisfi inoltre i requisiti di sistema di Outlook Express.

Installazione del software Visual and Voice Editor

Installare il software “Visual and Voice Editor” nel disco fisso del PC.

Procedure da eseguire prima di procedere all'installazione

- Non collegare il registratore IC al PC prima del completamento dell'installazione.** Diversamente, è possibile che il software Visual and Voice Editor non venga installato in modo corretto.

1 Se viene utilizzato Windows® 2000 Professional:
Accedere a Windows con un nome utente appartenente all'account utente “Administrator” (Amministratore).
Se viene utilizzato Windows® XP Media Center Edition 2005/Windows® XP Media Center Edition 2004/Windows® XP Professional/Windows® XP Home Edition:
Accedere a Windows con il nome utente appartenente al gruppo con account utente “Computer Administrator” (Amministratore del computer).
* Per verificare se il nome utente appartiene al gruppo con account utente “Computer Administrator” (Amministratore del computer), aprire la finestra [Account utente] dal [Pannello di controllo], quindi consultare la sezione sotto il nome utente visualizzato.

2 Chiudere tutti i programmi software di Windows.

In modo particolare, assicurarsi di chiudere il registratore IC e il PC, e di non utilizzare i programmi utilizzati Digital Voice Editor o Memory Stick Voice Editor, chiuderli.

- Per ulteriori informazioni sull'installazione del software Visual and Voice Editor, seguire le procedure descritte nella sezione “Installazione del software”.**

Note

- Durante l'installazione del software, non collegare o rimuovere il registratore IC, onde evitare che quest'ultimo non venga riconosciuto o il software non venga installato correttamente.
- Una volta completata l'installazione, viene installato anche il modulo Microsoft DirectX, a seconda del sistema operativo del PC. Questo modulo non viene eliminato dopo la disinstallazione del software.
- Non installare “Visual and Voice Editor” e “Memory Stick Voice Editor Ver.2.x” sullo stesso computer. Diversamente, il software non funzionerà correttamente.
- Per utilizzare le funzioni di “Memory Stick Voice Editor”, si consiglia di scaricare il programma di aggiornamento della versione più recente del software “Digital Voice Editor” dal nostro sito Web, quindi di installarlo affinché “Digital Voice Editor” possa gestire i messaggi contenuti nella “Memory Stick”.
- Se nel computer in cui è stato precedentemente installato “Visual and Voice Editor” viene installato anche “Digital Voice Editor Ver.2.0x/2.2x”, quest'ultimo non funzionerà correttamente. Scaricare e aggiornare la versione più recente del software “Digital Voice Editor”.

Altre funzioni:

- Invio di un messaggio e-mail vocale utilizzando un software di posta elettronica MAIL.
- Esportazione di un file VOISCAPE in un Visual and Voice File che è possibile riprodurre mediante il Visual and Voice Player o importazione di un Visual and Voice File in un file VOISCAPE. È inoltre possibile allegare un file VOISCAPE ad un messaggio e-mail in modo che il file venga convertito in un Visual and Voice File e trasmesso. Il Visual and Voice Player può essere scaricato dal sito Web di Sony.
- Uso delle chiavi di trascrizione per riprodurre un messaggio e trascriverlo mediante un elaboratore di testi o una finestra dell'editor.
- Trascrizione di messaggio contenuto nel registratore IC utilizzando il software di riconoscimento vocale Dragon NaturallySpeaking® (solo se nel PC è installato Dragon NaturallySpeaking versione 5.0 (o successiva) Preferred o Professional Edition).
- Mediante il PC, è possibile modificare il nome utente del registratore IC e altre preferenze, nonché i modi di riproduzione/registrazione.

Installazione del software

1 Assicurarsi che il registratore IC non sia collegato, quindi accendere il PC e avviare Windows.

2 Inserire il CD-ROM in dotazione nell'apposita unità.
Il programma di installazione viene avviato in modo automatico, quindi viene visualizzata la schermata iniziale.

Se il programma di installazione non viene avviato, fare doppio clic su [VVESetup.exe] nella cartella [English] [Inglese].

3 Seguire le istruzioni visualizzate.
Non appena viene visualizzata la finestra di dialogo [Restart] [Riavvia], fare clic su [OK] per riavviare il PC.
A questo punto, l'installazione è completata.
Se viene visualizzata la finestra di dialogo utilizzata per selezionare la lingua della Guida
Fare clic sulla lingua che si desidera utilizzare per la Guida.

Se viene visualizzata la finestra di dialogo utilizzata per l'immissione del nome del proprietario

Immettere il nome del proprietario con cui effettuare l'identificazione mediante Visual and Voice Editor.

Se viene visualizzata la finestra di dialogo per la selezione dei dati di esempio da installare
Fare clic su [Yes] (Sì) per installare i dati di esempio o su [No] per non installarli.

Disinstallazione del software
Per disinstallare il software, seguire la procedura descritta di seguito.

1 Fare clic su [Start], quindi selezionare [Impostazioni], [Pannello di controllo] e [Installazione applicazioni].
Viene visualizzata la finestra di dialogo [Installazione applicazioni].

2 Nella casella di riepilogo [Programmi attualmente installati], selezionare [Sony Visual and Voice Editor], quindi fare clic su [Rimuovi].

Viene avviato il programma di disinstallazione.

3 Per disinstallare il software, seguire le istruzioni visualizzate.

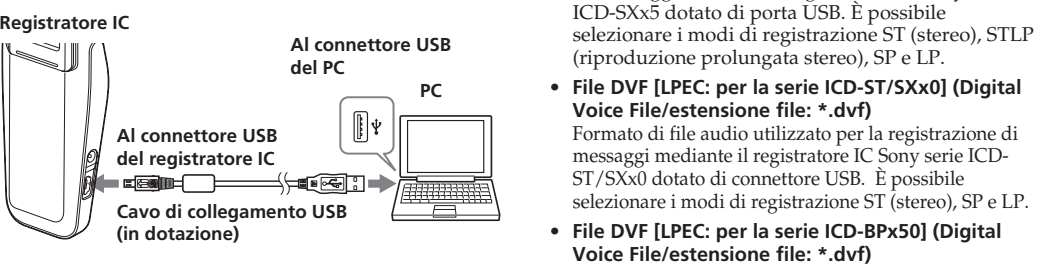
Nota
Per spostare il software in un'altra unità o in un'altra directory dopo la relativa installazione, occorre disinstallare il software, quindi reinstallarlo. Se vengono spostati soltanto i file, il software non funziona correttamente.

® Suggerimento
La disinstallazione non implica la rimozione dei file dei messaggi.

Collegamento del registratore IC al PC

Collegare i connettori USB del registratore IC e il PC utilizzando il cavo di collegamento USB.

Non appena il cavo viene collegato, il PC riconosce il registratore IC. È possibile collegare o scollegare il cavo quando il registratore IC e il PC sono accessi o spenti.



Note

- Prima di procedere al collegamento del registratore IC al PC, assicurarsi di installare il software “Visual and Voice Editor”. Diversamente, al momento del collegamento del registratore IC al PC è possibile che venga visualizzato un messaggio simile a [Installazione guidata nuovo hardware]. In questo caso, fare clic su [Annulla].
- Non collegare più di due periferiche USB al PC. Diversamente, potrebbero verificarsi problemi di funzionamento.
- Non è garantito l'uso del registratore IC con un hub USB o con una prolunga USB.
- È possibile che si verifichi un problema di funzionamento, a seconda delle periferiche USB collegate contemporaneamente.
- Prima di procedere al collegamento del registratore IC al PC, verificare la carica residua delle pile del registratore IC (almeno un segmento dell'indicatore di carica 🔋 deve essere attivo) - Se le pile sono scariche, la comunicazione tra il registratore IC e il PC potrebbe non avvenire.
- Durante il collegamento del registratore IC al PC, assicurarsi che il registratore IC si trovi nel modo di diretto.
- Se “Visual and Voice Editor” non viene utilizzato, si consiglia di scollegare il cavo dal PC.

Nota relativa al collegamento del registratore IC

- Non collegare il cavo mentre è in corso la comunicazione tra il PC e il registratore IC. Diversamente, è possibile che il PC non funzioni correttamente o che i dati all'interno del registratore IC vengano danneggiati.
- A seconda del tipo di PC in uso, potrebbe non essere possibile avviare il PC quando quest'ultimo è collegato al registratore IC. In questo caso, modificare l'impostazione della sequenza di avvio nel BIOS del PC in modo tale che l'avvio venga effettuato a partire dal disco fisso. In alternativa, scollegare il registratore IC, quindi riavviare il PC. Per ulteriori informazioni sulla modalità di modifica delle impostazioni BIOS, consultare il manuale del PC.

Nota sul modo di attesal sospensione del sistema

- Mentre è in corso la comunicazione tra il PC e il registratore IC, assicurarsi che il PC non entri nel modo di attesa/sospensione. Disattivare le impostazioni che effettuano tali modifiche in modo automatico. Se il PC entra nel modo di attesa/sospensione mentre è collegato al registratore IC, la comunicazione con quest'ultimo potrebbe venire interrotta immediatamente dopo il ripristino del sistema. In tal caso, scollegare, quindi ricollegare il registratore IC. Se il PC non è in grado di comunicare con il registratore IC anche dopo avere tentato il rimedio di cui sopra, riavviare Windows.

Uso del registratore IC come disco rimovibile – Funzione di memorizzazione dei dati
Durante il collegamento del registratore IC e del PC tramite i connettori USB, è possibile salvare temporaneamente un file di immagini o di testo memorizzato sul PC nel registratore IC mediante la procedura descritta di seguito:

1 Collegare il registratore IC e il PC tramite i connettori USB.

2 Aprire “Risorse del computer” in Windows, quindi verificare se il registratore IC è riconosciuto in modo corretto come nuovo disco rimovibile.

3 Utilizzare Esplora risorse o un altro programma per copiare i file del PC sul disco rimovibile.

Note

- Mediante il registratore IC, non è possibile riprodurre o visualizzare un file salvato senza utilizzare “Visual and Voice Editor”, anche se si tratta di un file di formato compatibile.
- Se viene visualizzato il contenuto del disco rimovibile utilizzando Esplora risorse, viene visualizzata la cartella MSONNY-VOISCAPE. Non rinominare i file nella cartella MSONNY. Assicurarsi di utilizzare il software “Visual and Voice Editor” per spostare, copiare, aggiungere o eliminare un file contenuto nella cartella VOISCAPE.
- Il tempo di registrazione massimo del registratore IC potrebbe diminuire, a seconda delle dimensioni del file.
- Non formattare il disco rimovibile sul PC.

► **Uso del software**

Avvio di “Visual and Voice Editor”

1 Accendere il PC e avviare Windows.

2 Collegare il registratore IC al PC.

3 Fare clic su [Start] e selezionare [Programmi], [Sony Visual and Voice Editor], quindi [Visual and Voice Editor].

Il software “Visual and Voice Editor” viene avviato, quindi viene visualizzata la finestra principale.

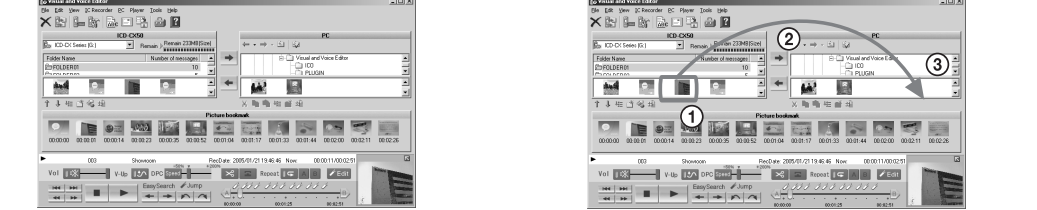
I dati memorizzati nel registratore IC o nel driver del PC vengono caricati, quindi nel riquadro dei messaggi del registratore IC vengono visualizzati le cartelle e i file dei messaggi.

Informazioni sui formati di file

Il software “Visual and Voice Editor” è in grado di gestire i seguenti formati di file.

File VOISCAPE [LPEC; per la serie ICD-CX] (file VOISCAPE/estensione file: *.dvf;.jpg;.png)
VOISCAPE è un formato di file audio utilizzato per la registrazione di messaggi mediante il registratore Visual IC Sony serie ICD-CX dotato di porta USB. VOISCAPE non è un singolo file, ma l'unione di file audio (DVF), file di immagini (JPEG) e file di indice di immagini (PIN) contenuti in una cartella dotata dello stesso nome dei file. I nomi dei file audio e di indice dell'immagine corrispondono al nome della cartella.

Note
Se il nome della cartella, il nome del file audio e il nome del file di indice dell'immagine non corrispondono, non vengono considerati e gestiti come file VOISCAPE.



Nota
Al primo avvio di “Visual and Voice Editor”, al punto 4 viene visualizzata la finestra di dialogo per la selezione del registratore IC.

File DVF [LPEC; per la serie ICD-SXxS] (Digital Voice File/estensione file: *.dvf)

Formato di file audio utilizzato per la registrazione di messaggi mediante il registratore IC Sony serie ICD-SXxS dotato di porta USB. È possibile selezionare i modi di registrazione ST (stereo), STLP (riproduzione prolungata stereo), SP e LP.

File DVF [LPEC; per la serie ICD-ST/SXxO] (Digital Voice File/estensione file: *.dvf)
Formato di file audio utilizzato per la registrazione di messaggi mediante il registratore IC Sony serie ICD-ST/SXxO dotato di connettore USB. È possibile selezionare i modi di registrazione ST (stereo), SP e LP.

File DVF [LPEC; per la serie ICD-BPxXO] (Digital Voice File/estensione file: *.dvf)
Formato di file audio monofonico utilizzato per la registrazione di messaggi mediante il registratore IC Sony serie ICD-BPxXO dotato di connettore USB. È possibile selezionare i modi di registrazione SP e LP.

File DVF [LPEC; per la serie ICD-BP100/BPx20] (Digital Voice File/estensione file: *.dvf)
Formato di file audio monofonico utilizzato per la registrazione di messaggi mediante il registratore IC Sony serie ICD-BP100/BPx20 dotato di connettore USB. È possibile selezionare i modi di registrazione SP e LP.

File MSV [LPEC; per la serie ICD-M5xx/S] (file Memory Stick Voice/estensione file: *.msv)
Formato di file audio monofonico utilizzato per la registrazione di messaggi mediante il registratore IC Sony con Memory Stick serie ICD-M5xx e ICD-S. È possibile selezionare i modi di registrazione SP e LP.

File MSV [LPEC; per la serie ICD-BM] (file Memory Stick Voice/estensione file: *.msv)

Formato di file audio utilizzato per la registrazione di messaggi mediante il registratore IC Sony con Memory Stick serie ICD-BM. È possibile selezionare i modi di registrazione SP e LP.

File MSV [ADPCM] (file Memory Stick Voice/estensione file: *.msv)
Formato di file audio monofonico utilizzato per la registrazione di messaggi mediante il registratore IC con Memory Stick serie ICD-MX e ICD-S. È possibile selezionare i modi di registrazione ST (stereo), SP e LP.

File MSV [LPEC; per la serie ICD-MX] (file Memory Stick Voice/estensione file: *.msv)
Formato di file audio utilizzato per la registrazione di messaggi mediante il registratore IC Sony con Memory Stick serie ICD-MX. È possibile selezionare i modi di registrazione ST (stereo), STLP (riproduzione prolungata stereo) SP e LP.

File WAV (file WAV [8/11/16 kHz, 8/16 bit, stereo/monofonico] [44.1 kHz, 16 bit, stereo/monofonico]/estensione file: *.wav)
File audio PCM da 8/11/16/22/44.1 kHz, 8/16 bit monofonico o stereo utilizzato per l'audio registrato mediante un software applicativo standard di Windows.

File MP3 (file MP3/estensione file: *.mp3)
Il file MP3 consente di memorizzare porzioni audio digitali, ad esempio suoni o brani, ed è comunemente utilizzato per la distribuzione di tale tipo di audio su Internet.

Nota: Visual and Voice Editor non è in grado di salvare file in formato MP3.

Informazioni sui modi di registrazione (ST/STLP/SP/LP)

Per informazioni aggiornate, consultare il file “roadme.txt”. Per aprire il file, fare clic su [Start], [Programmi], [Sony Visual and Voice Editor], quindi su [ReadMe] [Leggimi].

Per aprire il file della Guida sono disponibili tre metodi:

- Fare clic su [Start], [Programmi] (Programmi), [Sony Visual and Voice Editor], quindi su [Help] (##) [Guida (##)], dove ## indica il nome della lingua).**

Fare clic sulla versione della guida in linea nella lingua desiderata.

- Una volta avviato il software, selezionare [Help Topics] (Guida in linea) nel menu [Help] (Guida).** È possibile selezionare la lingua desiderata dall'elenco a discesa delle lingue disponibili per la Guida di Visual and Voice Editor.
- Una volta avviato il software, fare clic su 📖 (Guida in linea) nella barra degli strumenti.**

Salvataggio di messaggi nel PC

È possibile salvare i messaggi come file audio sul disco fisso del PC.

Note

- Per i nomi di file non è possibile utilizzare i caratteri riportati di seguito (non è possibile utilizzare il punto (.) per i file VOISCAPE).
\ / : * ? " < > |
- Se esiste un messaggio con lo stesso nome di file, viene visualizzata una finestra di dialogo in cui viene richiesto se si desidera sostituire il file esistente. Per sostituire il file, fare clic su [Yes] (Sì). Diversamente, fare clic su [No].

Salvataggio di messaggi mediante un'operazione di trascinamento della selezione

1 Fare clic per selezionare il messaggio che si desidera salvare dal riquadro dei messaggi del registratore IC (○).
Per selezionare più messaggi, tenere premuto il tasto **Ctrl** facendo clic sul primo e sull'ultimo messaggio in un gruppo consecutivo oppure il tasto **Ctrl** facendo clic su ogni messaggio separatamente.

2 Trascinare il messaggio (○), quindi rilasciarlo (○) in corrispondenza della posizione desiderata nell'elenco dei messaggi del registratore IC.

Il software “Visual and Voice Editor” viene avviato, quindi viene visualizzata la finestra principale.
Per selezionare più messaggi, tenere premuto il tasto **Ctrl** facendo clic sul primo e sull'ultimo messaggio separatamente.

Aggiunta di tutti i messaggi inclusi in una cartella contemporaneamente

Fare clic sulla cartella che si desidera aggiungere all'elenco dei messaggi del PC, quindi trascinarla e rilasciarla in corrispondenza della posizione desiderata nell'elenco dei messaggi del registratore IC.

Al momento del rilascio della cartella, viene visualizzata la riga di inserimento. I messaggi inclusi nella cartella vengono aggiunti a tale riga.

Guida alla soluzione dei problemi

Non è possibile installare il software “Visual and Voice Editor”.

Lo spazio disponibile sul disco o nella memoria del PC non è sufficiente. Controllare la quantità di spazio disponibile sul disco o nella memoria.

Si sta tentando di installare il software in un sistema operativo non supportato da “Visual and Voice Editor” (quest'ultimo non può essere utilizzato con Windows® 98, Windows® 95 o Windows® NT).

In Windows® XP Media Center Edition 2005/Windows® XP Media Center Edition 2004/Windows® XP Professional/Windows® XP Home Edition, è necessario accedere con un nome utente appartenente a un account utente con limitazioni. Assicurarsi di accedere utilizzando un nome utente con account utente “Computer administrator” (Amministratore del computer).

In Windows® 2000 Professional, assicurarsi di accedere a Windows con un nome utente appartenente all'account utente “Administrator” (Amministratore).

Non è possibile collegare in modo corretto il registratore IC.

Verificare che l'installazione del software sia stata effettuata correttamente. Verificare inoltre il collegamento come riportato di seguito:

- Installare il driver del registratore IC.
- Se viene utilizzato un hub USB esterno, collegare il registratore IC direttamente al PC.
- Scollegare, quindi ricollegare il cavo al registratore IC.
- Collegare il registratore IC a un altro connettore USB.

È possibile che il PC sia impostato sul modo di attesa/sospensione. Assicurarsi che il PC non entri nel modo di attesa/sospensione mentre è collegato al registratore IC.

Il registratore IC non funziona.

- È possibile formattare la memoria del registratore IC. Per formattare la memoria, utilizzare la funzione di formattazione del registratore IC.

Non è possibile riprodurre i messaggi.III volume dell'audio di riproduzione è eccessivamente basso.

- Non è installata alcuna scheda audio.
- Nel PC non è incorporato o collegato alcun diffusore.
- Il volume dell'audio è stato abbassato.
- Alzare il volume sul PC (consultare il manuale delle istruzioni del PC).
- Il volume dei file WAV può essere modificato e salvato utilizzando la funzione “Increase Volume” (Aumenta il volume) del Registratore di suoni di Microsoft.

I file VOISCAPE non vengono visualizzati nell'elenco dei messaggi

Fare clic su 📁 (visualizza) nell'elenco dei messaggi del PC, quindi verificare che la voce “VOISCAPE” sia selezionata nel menu a discesa visualizzato.

Verificare che i nomi della cartella VOISCAPE, del file del messaggio (dvf) e del file di indice dell'immagine (pin), entrambi contenuti nella cartella, corrispondano. Diversamente, la cartella non può essere identificata come file VOISCAPE.

Non è possibile riprodurre o modificare i file dei messaggi salvati.

Non è possibile riprodurre un messaggio il cui formato di file non è supportato dal software “Visual and Voice Editor”. A seconda del formato di file, non è possibile utilizzare parte delle funzioni di modifica del software.

La velocità delle operazioni del software diminuisce con l'aumentare del numero dei messaggi.

L'esecuzione delle operazioni richiede più tempo quando è presente un grande numero di messaggi, indipendentemente dal tempo di registrazione.

Lo schermo non funziona durante le operazioni di salvataggio, aggiunta o eliminazione dei messaggi.

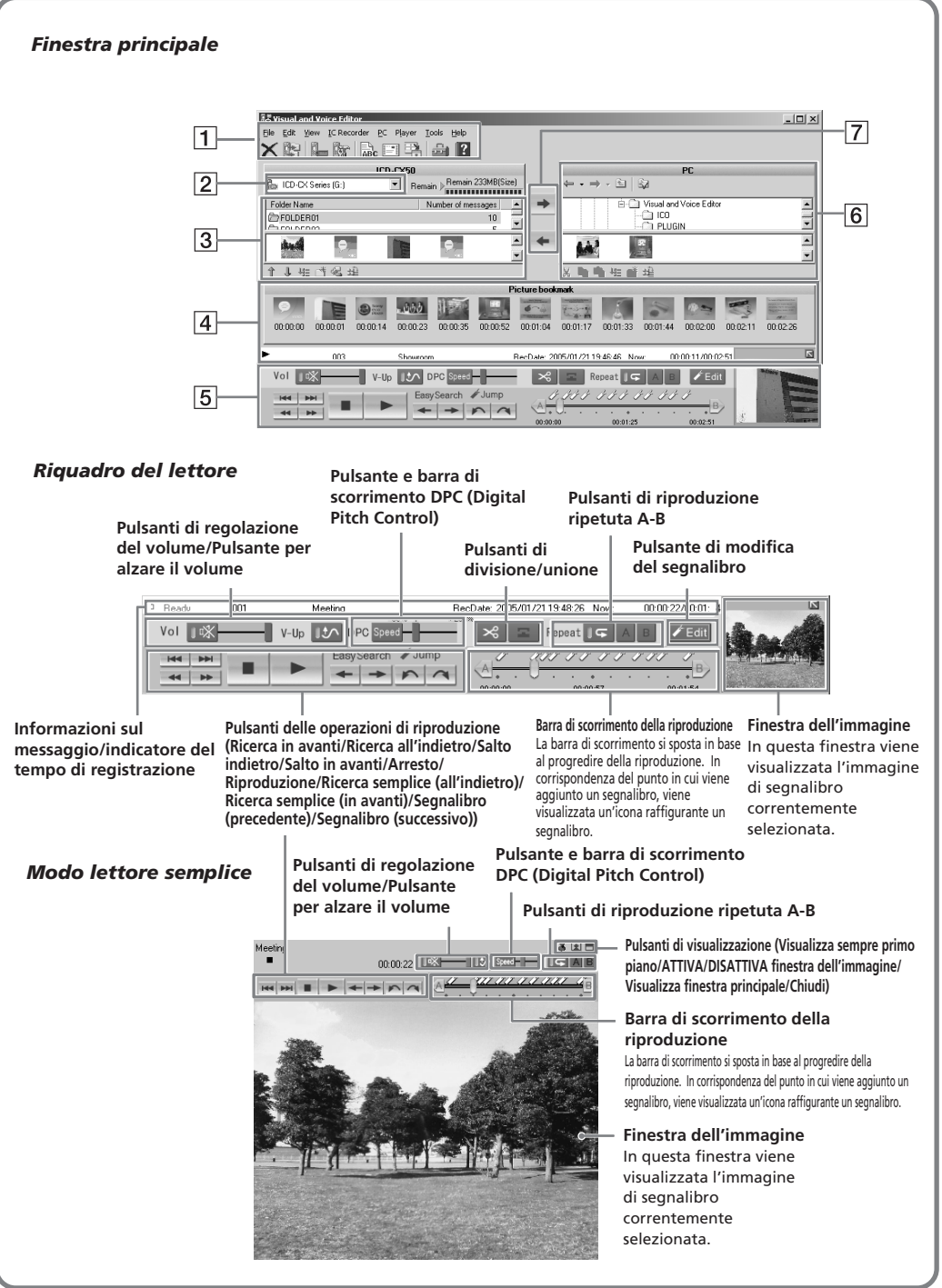
Per la copia o l'eliminazione di messaggi lunghi occorre più tempo. Una volta completate le operazioni, lo schermo riprende il normale funzionamento.

Per la conversione di un formato di file occorre attendere troppo tempo.

Maggiori sono le dimensioni dei file, superiore sarà il tempo necessario per la relativa conversione.

Il software “si interrompe” quando “Visual and Voice Editor” viene avviato.

- Prima di scollegare il registratore Visual IC, assicurarsi di uscire dal software “Visual and Voice Editor”. Diversamente, il funzionamento del software stesso potrebbe diventare instabile. In tal caso, riavviare il sistema operativo.
- Non scollegare il connettore del registratore IC mentre è in corso la comunicazione tra il PC e il registratore IC. Diversamente, è possibile che le operazioni del PC diventino instabili o i contenuti nel registratore IC vengano danneggiati.
- Potrebbe esistere un conflitto tra il software e un altro driver o un'altra applicazione.
- Non installare il software “Memory Stick Voice Editor” dopo avere installato il software “Visual and Voice Editor”. Diversamente, “Visual and Voice Editor” potrebbe non funzionare correttamente.



1 Barra dei menu/Barra degli strumenti

È possibile accedere ed eseguire i comandi di menu dalla barra dei menu. La barra degli strumenti contiene i pulsanti relativi alle operazioni di comando dei menu più comuni e consente di eseguire le operazioni in modo rapido. Per ulteriori informazioni, consultare la Guida.

2 Casella combinata del registratore IC
È possibile selezionare il registratore IC collegato al connettore USB del PC o l'unità del PC. Nella parte destra della casella combinata, viene visualizzato lo spazio di memoria disponibile nel registratore IC o nell'unità selezionata.

3 Riquadro dei messaggi del registratore IC
Nell'elenco delle cartelle sotto la casella combinata, vengono visualizzate le cartelle dei messaggi memorizzate nel registratore IC o nell'unità selezionata. Fare clic sulla cartella desiderata dall'elenco, in modo tale che i messaggi visualizzati nell'elenco dei messaggi sotto l'elenco delle cartelle.

È possibile passare dalla visualizzazione delle immagini titolo a quella dei dettagli (elenco dettagliato di nome del file, modo di registrazione (ST, STLP, SP o LP), nome utente, nome del registratore, data di registrazione e durata). Mediante i pulsanti degli strumenti sotto l'elenco dei messaggi, è possibile copiare, tagliare o incollare un messaggio, ordinare le icone o creare una nuova cartella.

7 Pulsanti di salvataggio/aggiunta

- 📄: consente di salvare i messaggi selezionati nel riquadro dei messaggi del registratore IC nel disco fisso del PC.
- 📄: consente di aggiungere i messaggi selezionati nel riquadro dei messaggi del PC nel registratore IC.

Note
È possibile che il tempo di registrazione residuo visualizzato nel registratore IC non corrisponda a quello visualizzato in “Visual and Voice Editor”. Ciò non indica un problema di funzionamento. Il registratore IC visualizza il tempo residuo dopo avere sottratto la quantità di memoria necessaria per il proprio sistema.

Polski

Uwaga dla użytkowników

Program ©2005 Sony Corporation
Dokumentacja ©2005 Sony Corporation


Wszelkie prawa zastrzeżone. Niniejszej instrukcji ani opisanego w niej oprogramowania nie można reprodukować, tłumaczyć ani przekształcać na jakikolwiek postać odczytywalną maszynowo, w całości ani w części, bez uprzedniej pisemnej zgody firmy Sony Corporation.

W ZADNYM WYPADKU FIRMA SONY CORPORATION NIE PONOSI ODPOWIEDZIALNOŚCI ZA JAKIEKOLWIEK SZKODY, PRZYPADKOWE ŚWIADOMIE LUB SPECJALNE, NIEZALEŻNIE OD TEGO, CZY POWSTAŁY ONE W WYNIKU CZYNNU NIEDOZWOLONEGO, UMOWY LUB W INNY SPOŚOB, WYNIKAJĄCE Z NINIJSZEJ INSTRUKCJI LUB W ZWIĄZKU Z NIA, Z OPROGRAMOWANIA LUB Z INNYCH INFORMACJI ZAWARTYCH W TEJ INSTRUKCJI BĄDŹ W ZWIĄZKU Z ZASTOSOWANIEM TYCH INFORMACJI.

Firma Sony Corporation zastrzega sobie prawo do wprowadzania w dowolnym momencie dowolnych modyfikacji niniejszej instrukcji lub zawartych w niej informacji bez powiadomienia.

Oprogramowanie opisane w niniejszej instrukcji może również podlegać warunkom odrębnej umowy licencyjnej użytkownika.

Znaki towarowe

- Nazwa „Memory Stick” i symbol  są znakami towarowymi firmy Sony Corporation.
- Nazwa „LPEC” i symbol **LP****EC** są znakami towarowymi firmy Sony Corporation.
- IBM i PC/AT są zastrzeżonymi znakami towarowymi firmy International Business Machines Corporation.
- Microsoft, Windows i Outlook są znakami towarowymi firmy Microsoft Corporation, zastrzeżonymi w Stanach Zjednoczonych i innych krajach. Copyright ©1995 Microsoft Corporation. Wszelkie prawa zastrzeżone.
- Apple i Macintosh są znakami towarowymi firmy Apple Computer, Inc., zastrzeżonymi w Stanach Zjednoczonych i innych krajach.
- Pentium jest zastrzeżonym znakiem towarowym firmy Intel Corporation.
- NaturallySpeaking i Dragon Systems są znakami towarowymi należącymi do firmy ScanSoft, Inc., zastrzeżonymi w Stanach Zjednoczonych i/lub w innych krajach.
- Wszystkie pozostałe znaki towarowe lub zastrzeżone znaki towarowe są znakami towarowymi lub zastrzeżonymi znakami towarowymi odpowiednich właścicieli. Ponadto znaki „™” i „®” są przyłączane w niniejszej instrukcji we wszystkich przypadkach występowania nazwy.

Oprogramowanie „Visual and Voice Editor” korzysta z następujących modułów oprogramowania: Microsoft® DirectX® Media Runtime ©2001 Microsoft Corporation. Wszelkie prawa zastrzeżone.

| |
|---|
| Informacja |
| W ZADNYM WYPADKU SPRZEDAWCA NIE PONOSI ODPOWIEDZIALNOŚCI ZA JAKIEKOLWIEK BEZPOŚREDNIE, PRZYPADKOWE LUB ŚWIADOME SZKODY DOSYŁNIEGO RODZAJU, ANI ZA STRATY LUB KOSZTY SPRAWOUDNE PRZEZ JAKIKOLWIEK WADLIWY PRODUKT LUB KORZYSTANIE Z JAKIEGOKOLWIEK PRODUKTU. |

- Uwagi**
- Ilustracja w niniejszej instrukcji może różnić się od rzeczywiście oprogramowania.
- Przy opisaniu objawień zawartych w niniejszej instrukcji założono, że czytelnik ma podstawowe umiejętności obsługi systemu Windows. Informacje na temat obsługi komputera i systemu operacyjnego można znaleźć w odpowiednich instrukcjach.

Przed rozpoczęciem użytkownika

Oprogramowanie „Visual and Voice Editor” umożliwiają przeniesienie wiadomości nagranych za pomocą cyfrowego dyktafonu wizyjnego z serii ICD-CX na monitor komputera, aby móc zobaczyć je na dysku twardym oraz ich odtwarzanie i edytowanie.

- Przenoszenie wiadomości nagranych za pomocą dyktafonu cyfrowego do komputera i zapisywanie ich na dysku twardym** Istnieje możliwość zapisania wybranych wiadomości, wszystkich wiadomości z określonego folderu lub wszystkich wiadomości naraz. Wiadomości są zapisywane w tym samym formacie plików co stosowany w dyktafonie cyfrowym (VOISCAPE). Wiadomość można także zapisać jako plik WAV.
- Wyświetlanie i otwieranie wiadomości na komputerze** Na komputerze można otworzyć wiadomość i wyświetlić zakładki graficzne. Oprócz zwykłego odtwarzania wiadomości można także użyć trybu A-B Repeat, trybu odtwarzania z funkcją łatwego wyszukiwania lub trybu odtwarzania przy użyciu zakładek. Można także ustawić szybkość odtwarzania.
- Przenoszenie wiadomości z powrotem do dyktafonu cyfrowego** Do dyktafonu cyfrowego można także przenieść wiadomości zapisane na komputerze lub pliki dźwiękowe (pliki VOISCAPE, MSV, DVF lub WAV)

- odebrane poczta e-mail. Wiadomości można dodawać pojedynczo lub razem z całym folderem. Wiadomości można odtwarzać za pomocą dyktafonu cyfrowego.
 - Pliki MSV, DVF i WAV są konwertowane na pliki w formacie VOISCAPE, a następnie dodawane do dyktafonu cyfrowego.

- Zamknij wszystkie programy systemu Windows.** Zwróć szczególną uwagę na to, aby zamknąć oprogramowanie antywirusowe. Jeśli używasz programów Digital Voice Editor lub Memory Stick Voice Editor, zamknij je.

- Wykonaj czynności opisane w sekcji „Instalowanie oprogramowania”, aby zainstalować oprogramowanie Visual and Voice Editor.**

- Uwagi**
- W trakcie instalacji oprogramowania nie można podłączyć ani odłączyć dyktafonu cyfrowego. W przeciwnym razie dyktafon cyfrowy może zostać rozpoznany lub instalacja oprogramowania może zakończyć się niepowodzeniem.
- W przypadku niektórych systemów operacyjnych działających na komputerze, po zakończeniu instalacji może również zostać zainstalowany moduł Microsoft DirectX. Rodź nie ten jest usuwany po odinstalowaniu oprogramowania.
- Należy instalować programy „Visual and Voice Editor” i „Memory Stick Voice Editor Ver. 2.x” na tym samym komputerze. Oprogramowanie nie działa prawidłowo. Aby można było korzystać z funkcji programu „Memory Stick Voice Editor”, zalecane jest pobranie z witryny sieci Web i zainstalowanie aktualniejsia najnowszej wersji programu „Digital Voice Editor”, ponieważw program ten umożliwia obsługę wiadomości zapisanych na karcie pamięci „Memory Stick”.
- Jeżeli oprogramowanie „Digital Voice Editor Ver.2.0v2.1x” oraz 2.x zostanie zainstalowane na komputerze, na którym jest już zainstalowane oprogramowanie „Visual and Voice Editor”, nie będzie ono działało prawidłowo. Należy pobrać i zaktualizować najnowszą wersję oprogramowania „Digital Voice Editor”.

Instalowanie oprogramowania

- 1** **Upewnij się, że dyktafon cyfrowy nie jest podłączony, a następnie wyłącz komputer i uruchom system Windows.**

- 2** **Wióz dostarczoną płytę CD-ROM do napędu CD-ROM.**

Automatycznie uruchomi się instalator i zostanie wyświetlone okno powitalne.

- 3** **Korzystanie z klawiszy transkrypcyjnych w celu odtwarzania i transkrypcji wiadomości przy użyciu procesora tekstu lub okna edytora.**

- 3** **Transkrypcja wiadomości z dyktafonu cyfrowego przy użyciu programu do rozpoznawania mowy** Dragon NaturallySpeaking® tylko w przypadku gdy na komputerze jest zainstalowane oprogramowanie Dragon NaturallySpeaking w wersji 5.0 (lub nowszej) Preferred lub Professional Edition.

- Na ekranie komputera można zmienić nazwę użytkownika dyktafonu cyfrowego oraz inne preferencje, a także tryby odtwarzania/ nagrywania.

- 3** **Postępuj według wyświetlanych instrukcji.** Po wyświetleniu okna [ReadMe] kliknij przycisk [OK], aby uruchomić ponownie komputer. Instalacja zostanie zakończona.
 - Po wyświetleniu okna dialogowego umożliwiającego wybranie języka pomocy** Kliknij język, w którym ma być wyświetlana pomoc.
 - Po wyświetleniu okna dialogowego umożliwiającego wprowadzenie nazwiska właściciela** Wprowadź nazwisko właściciela dla celów identyfikacji w programie Visual and Voice Editor.
 - Po wyświetleniu okna dialogowego umożliwiającego wybranie instalacji przykładowych danych** Kliknij przycisk [Yes], aby zainstalować przykładowe dane, lub przycisk [No], aby nie instalować przykładowych danych.

- 3** **Przed rozpoczęciem instalacji** Kliknij przycisk [OK], aby uruchomić ponownie komputer. Instalacja zostanie zakończona.

- 1** **Kliknij przycisk [Start] i wybierz kolejno polecenia: [Ustawienia], [Panel sterowania], a następnie [Dodaj/usun programy].** Zostanie wyświetlone okno dialogowe [Dodaj/ usuń programy].

- 2** **W polu listy [Aktualnie zainstalowane programy] wybierz opcję [Sony Visual and Voice Editor], a następnie kliknij przycisk [Usuń].** Zostanie uruchomiony deinstalator.

- 3** **Postępuj według wyświetlanych instrukcji, aby odinstalować oprogramowanie.**

Uwaga

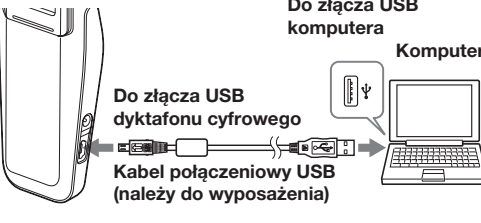
- Aby odinstalować zainstalowane oprogramowanie na inny dysk lub innego katalogu, należy je odinstalować, a następnie zainstalować ponownie. Samo przeniesienie plików nie zapewni prawidłowej pracy oprogramowania.

Wskazówka

- Odinstalowanie nie spowoduje usunięcia plików wiadomości.

Podłączanie dyktafonu cyfrowego do komputera

Połącz złącza USB dyktafonu cyfrowego i komputera za pomocą dostarczonego kabla połączeniowego USB. Dyktafon cyfrowy zostanie rozpoznany przez komputer zaraz po podłączeniu kabla. Kabel można podłączyć i odłączyć niezależnie od tego, czy dyktafon cyfrowy i komputer są włączone, czy wyłączone.

| | | |
|--|--------------------------------|-----------------|
| Dyktafon cyfrowy | Do złącza USB komputera | Komputer |
|  | | |
| Uwagi | | |
| <ul style="list-style-type: none">Przed podłączeniem dyktafonu cyfrowego do komputera należy zainstalować na komputerze oprogramowanie „Visual and Voice Editor”. W przeciwnym razie podczas podłączania dyktafonu cyfrowego do komputera na ekranie może pojawić się komunikat typu [Kreator znajdowania nowego sprzętu]. W takim wypadku należy kliknąć przycisk [Anuluj]. Nie należy podłączyć więcej niż dwóch urządzeń USB do komputera. Nie będzie można wówczas zagwarantować ich prawidłowego działania. Nie można zagwarantować prawidłowego działania koncentratora USB w przypadku korzystania z koncentratora USB lub przedłużacza kabla USB. W przypadku niektórych podłączonych urządzeń w dowolnym momencie może wystąpić awaria. Przed podłączeniem dyktafonu cyfrowego do komputera należy sprawdzić poziom naładowania akumulatora (powinien wskazywać więcej niż jeden segment wskaźnika stanu naładowania [—]). Jeśli akumulatory są wyczerpane, komunikacja między dyktafonem cyfrowym a komputerem może zakończyć się niepowodzeniem. Przed podłączeniem dyktafonu cyfrowego do komputera należy sprawdzić poziom naładowania akumulatora („Aby dowiedzieć się, czy nazwa użytkownika należy do grupy z kontem użytkownika „Administrator komputera”, w aplikacji [Panel sterowania] otwórz okno [Konta użytkowników] i sprawdź sekcję poniżej wyświetlanej nazwy użytkownika). | | |

- Przed podłączeniem dyktafonu cyfrowego do komputera należy upewnić się, że dyktafon znajduje się w trybie zatrzymania.
- Po zakończeniu korzystania z programu „Visual and Voice Editor” zalecane jest odłączenie kabla od komputera.

Uwagi dotyczące podłączania dyktafonu cyfrowego

- Nie należy odłączać kabla, gdy odbywa się komunikacja między komputerem a dyktafonem cyfrowym. Może to spowodować nieprawidłowe działanie komputera lub zniszczenie danych znajdujących się w pamięci dyktafonu cyfrowego.
- Niektórych typów komputerów nie można uruchomić z podłączonym dyktafonem cyfrowym. W takim wypadku należy zmienić ustawienie sekcji [Panel sterowania] w systemie BIOS komputera, aby system operacyjny uruchamiał się z dysku twardego. Można również odłączyć dyktafon cyfrowy, a następnie uruchomić ponownie komputer. Informacje na temat zmiany ustawień systemu BIOS można znaleźć w instrukcji obsługi komputera.

Uwaga dotycząca trybu wstrzymania/hibernacji systemu

Nie należy dopuścić do przejścia komputera w tryb wstrzymania/hibernacji systemu, gdy trwa komunikacja z dyktafonem cyfrowym. Ustawienia, które automatycznie powodują takie zmiany, należy wyłączyć. Jeśli komputer z podłączonym dyktafonem cyfrowym przejdzie w tryb wstrzymania/hibernacji systemu, po wznowieniu działania systemu natychmiastowa komunikacja z dyktafonem może znieć bez niemożliwa. W takim wypadku należy odłączyć, a następnie podłączyć ponownie dyktafon cyfrowy. Jeśli po zastosowaniu tego rozwiązania komputer nie może nawiązać komunikacji z dyktafonem cyfrowym, należy uruchomić ponownie system Windows.

Używanie dyktafonu cyfrowego jako dysku wymiennego – funkcja pamięci masowej

Po podłączeniu dyktafonu cyfrowego do komputera za pośrednictwem złącza USB można tymczasowo zapisać pochodzący z komputera plik obrazu lub plik tekstowy w dyktafonie cyfrowym w następujący sposób:

- 1** **Podłącz dyktafon cyfrowy do komputera za pośrednictwem złącza USB.**

- 2** **Otwórz okno „Mój komputer” w systemie Windows i sprawdź, czy dyktafon cyfrowy został prawidłowo rozpoznany jako nowy dysk wymienny.**

- 3** **za pomocą Eksploratora Windows lub innego programu skopij pliki z komputera na ten dysk wymienny.**

Uwagi

- Pliki zapisanego bez użycia programu „Voice and Voice Editor” nie można odtwarzać za pomocą dyktafonu cyfrowego, nawet jeśli ma zgodny format.
- Podczas wyświetlania zawartości dysku wymiennego za pomocą Eksploratora Windows będzie widoczny folder „MSOONY VOISCAPE”. Nie należy zmieniać nazw plików w folderze MSOONY. Do przenoszenia, kopiowania, dodawania i usuwania plików w folderze VOISCAPE należy używać oprogramowania „Visual and Voice Editor”.
- Maksymalny czas nagrywania za pomocą dyktafonu cyfrowego ulegnie skróceniu odpowiednio do rozmiaru skopionego dysku wymiennego za pomocą komputera.

►Korzystanie z oprogramowania

Uruchamianie programu „Visual and Voice Editor”

- Włącz komputer i uruchom system Windows.
- Podłącz dyktafon cyfrowy do komputera.
- Kliknij przycisk [Start], a następnie wybierz kolejno polecenia: [Programy], [Sony Visual and Voice Editor] i [Visual and Voice Editor].

Program „Visual and Voice Editor” umożliwiają obsługę wymienionych niżej formatów plików.

- Plik VOISCAPE [LPEC: w przypadku serii ICD-CX] (plik VOISCAPE/rozszerzenie pliku: *.dvf,*.jpg/.pin)** VOISCAPE to format plików dźwiękowych stosowany do nagrywania wiadomości cyfrowych dyktafonach wizyjnych firmy Sony z serii ICD-MS5xx i ICD-S wyposazonych w karty pamięci Memory Stick. Do wyboru są następujące tryby nagrywania: ST (stereo), STLP (stereo, wydłużony), SP i LP.

Uwaga

- Jeśli nazwa folderu, nazwa pliku dźwiękowego i nazwa pliku indeksu obrazów są różne, nie są one traktowane ani obsługiwane jak plik VOISCAPE.

- Oprócz plików VOISCAPE program Visual and Voice Editor umożliwia obsługę następujących formatów wiadomości nagranych za pomocą dyktafonów cyfrowych firmy Sony. W przypadku niektórych formatów plików wiadomości pewnych funkcji edycji lub zapisywania w programie „Visual and Voice Editor” może być ograniczone.

- Plik DVF [LPEC: w przypadku serii ICD-SXx5] (Digital Voice File/rozszerzenie pliku: *.dvf)** Format plików dźwiękowych stosowany do nagrywania wiadomości w dyktafonach cyfrowych firmy Sony z serii ICD-SXx5 wyposażonych w port USB. Do wyboru są następujące tryby nagrywania: ST (stereo), STLP (stereo, wydłużony), SP i LP.
- Plik DVF [LPEC: w przypadku serii ICD-ST/SXx0] (Digital Voice File/rozszerzenie pliku: *.dvf)** Format plików dźwiękowych stosowany do nagrywania wiadomości w dyktafonach cyfrowych firmy Sony z serii ICD-ST/SXx0 wyposażonych w złącze USB. Do wyboru są następujące tryby nagrywania: ST (stereo), SP i LP.
- Plik DVF [LPEC: w przypadku serii ICD-BPx50] (BPx20) (Digital Voice File/rozszerzenie pliku: *.dvf)** Monofoniczny format plików dźwiękowych stosowany do nagrywania wiadomości w dyktafonach cyfrowych firmy Sony z serii ICD-BPx50 wyposażonych w złącze USB. Do wyboru są tryby nagrywania SP i LP.

- Plik DVF [LPEC: w przypadku serii ICD-BP100/BPx20] (Digital Voice File/rozszerzenie pliku: *.dvf)** Monofoniczny format plików dźwiękowych stosowany do nagrywania wiadomości w dyktafonach cyfrowych firmy Sony z serii ICD-BP100/BPx20 wyposażonych w złącze USB. Do wyboru są tryby nagrywania SP i LP.

- Plik MSV [LPEC: w przypadku serii ICD-MS5xx/S] (plik Memory Stick Voice/rozszerzenie pliku: *.msv)** Monofoniczny format plików dźwiękowych stosowany do nagrywania wiadomości w dyktafonach cyfrowych z serii ICD-MS5xx i ICD-S wyposażonych w karty pamięci Memory Stick. Do wyboru są tryby nagrywania SP i LP.

- Plik MSV [LPEC: w przypadku serii ICD-BM] (plik Memory Stick Voice/rozszerzenie pliku: *.msv)** Format plików dźwiękowych stosowany do nagrywania wiadomości w dyktafonach cyfrowych firmy Sony z serii ICD-BM wyposażonych w karty pamięci Memory Stick. Do wyboru są następujące tryby nagrywania: ST (stereo), SP i LP.

Uwagi

- Jeśli dyktafon cyfrowy podłączony do komputera nie jest wyświetlany w polu kombi dyktafonu cyfrowego, należy sprawdzić połączenie.

Aby zakończyć pracę oprogramowania

Kliknij przycisk [X] w prawym górnym rogu okna lub z menu [File] wybierz polecenie [Exit].

Korzystanie z plików pomocy oprogramowania

Szczegółowe informacje na temat korzystania z programu „Visual and Voice Editor” można znaleźć w plikach pomocy.

Wskazówka

- Najnowsze informacje można znaleźć w pliku „readme.txt”. Aby otworzyć ten plik, należy kliknąć przycisk [Start], a następnie wybrać kolejno polecenia: [Programy], [Sony Visual and Voice Editor] i [ReadMe].

- Plik WAV (plik WAV FILE [8/11/16 kHz, 8/16 bitów, stereo/mono] [44, 1 kHz, 16 bitów, stereo/mono]/rozszerzenie pliku: *.wav)** Monofoniczny PCM 8/11/16/22/44,1 kHz, 8/16 bitów lub stereofoniczny plik dźwiękowy stosowany do nagrywania dźwięku w standardowych aplikacjach systemu Windows.

- Plik MP3 (plik MP3/rozszerzenie pliku: *.mp3)** Pliki MP3 umożliwiaj przechowywanie nagrań cyfrowych, np. dźwięków lub piosenek, a ich typowym zastosowaniem jest dystrybucja muzyki za pośrednictwem Internetu.

Uwaga: Program Visual and Voice Editor nie umożliwia zapisywania plików w formacie MP3.

Informacje o trybach nagrywania (ST/STLP/SP/LP)

Aby uzyskać dźwięk o lepszej jakości, należy wybrać tryb ST lub STLP. Im lepsza jakość dźwięku, tym większy rozmiar pliku.

- ST: Stereofoniczny tryb nagrywania.
- STLP: Wydłużony, stereofoniczny tryb nagrywania.
- SP: Standardowy, monofoniczny tryb nagrywania o lepszej jakości dźwięku.
- LP: Wydłużony, monofoniczny tryb nagrywania.

Uwagi

- Program „Visual and Voice Editor” nie obsługuje formatu plików ICS (plik Sony IC recorder Sound/rozszerzenie pliku: *.ics) stosowanego do nagrywania wiadomości w dyktafonie cyfrowym ICD-R100. Aby korzystać z plików ICS w programie „Visual and Voice Editor”, należy użyć oprogramowania zgodnego z formatem plików ICS, takiego jak „ICS Converter”, „Sony ICD-PCLINK software” lub „Visual and Voice Editor Ver. 1.x” w celu przeprowadzenia konwersji plików ICS na format WAV. (Program ICS Converter jest dostępny bezpłatnie w witrynie internetowej firmy Sony).

►Korzystanie z oprogramowania

Uruchamianie programu „Visual and Voice Editor”

- Włącz komputer i uruchom system Windows.
- Podłącz dyktafon cyfrowy do komputera.
- Kliknij przycisk [Start], a następnie wybierz kolejno polecenia: [Programy], [Sony Visual and Voice Editor] i [Visual and Voice Editor].

- Plik VOISCAPE [LPEC: w przypadku serii ICD-CX] (plik VOISCAPE/rozszerzenie pliku: *.dvf,*.jpg/.pin)** VOISCAPE to format plików dźwiękowych stosowany do nagrywania wiadomości cyfrowych dyktafonach wizyjnych firmy Sony z serii ICD-MS5xx i ICD-S wyposazonych w karty pamięci Memory Stick. Do wyboru są następujące tryby nagrywania: ST (stereo), STLP (stereo, wydłużony), SP i LP.

Uwaga

- Jeśli nazwa folderu, nazwa pliku dźwiękowego i nazwa pliku indeksu obrazów są różne, nie są one traktowane ani obsługiwane jak plik VOISCAPE.

- Oprócz plików VOISCAPE program Visual and Voice Editor umożliwia obsługę następujących formatów wiadomości nagranych za pomocą dyktafonów cyfrowych firmy Sony. W przypadku niektórych formatów plików wiadomości pewnych funkcji edycji lub zapisywania w programie „Visual and Voice Editor” może być ograniczone.

- Plik DVF [LPEC: w przypadku serii ICD-SXx5] (Digital Voice File/rozszerzenie pliku: *.dvf)** Format plików dźwiękowych stosowany do nagrywania wiadomości w dyktafonach cyfrowych firmy Sony z serii ICD-SXx5 wyposażonych w port USB. Do wyboru są następujące tryby nagrywania: ST (stereo), STLP (stereo, wydłużony), SP i LP.
- Plik DVF [LPEC: w przypadku serii ICD-ST/SXx0] (Digital Voice File/rozszerzenie pliku: *.dvf)** Format plików dźwiękowych stosowany do nagrywania wiadomości w dyktafonach cyfrowych firmy Sony z serii ICD-ST/SXx0 wyposażonych w złącze USB. Do wyboru są następujące tryby nagrywania: ST (stereo), SP i LP.
- Plik DVF [LPEC: w przypadku serii ICD-BP100/BPx20] (Digital Voice File/rozszerzenie pliku: *.dvf)** Monofoniczny format plików dźwiękowych stosowany do nagrywania wiadomości w dyktafonach cyfrowych firmy Sony z serii ICD-BP100/BPx20 wyposażonych w złącze USB. Do wyboru są tryby nagrywania SP i LP.

Uwagi

- Program „Visual and Voice Editor” jest uruchamiany po wyłączeniu pierwszego wyświetlonego okna dialogowego wyboru dyktafonu cyfrowego opisane w punkcie 4.

- 4** **Jeśli dyktafon cyfrowy jest odłączony lub w okienku wiadomości dyktafonu cyfrowego nie są wyświetlane żadne foldery ani wiadomości, wybierz dyktafon cyfrowy lub dysk w jeden z następujących sposobów:**
 - Kliknij strzałkę w dol pole kombi dyktafonu cyfrowego.**
 - Z menu [C Recorder] wybierz polecenie [Select IC Recorder].** Zostanie wyświetlone okno dialogowe [Select IC Recorder].

Zapisywanie wszystkich wiadomości z danego folderu jednocześnie

Na liście folderów dyktafonu cyfrowego kliknij folder, który chcesz zapisać, a następnie przeciągnij go i upuść na liście wiadomości komputera. W ten sposób można zapisać jednocześnie wszystkie wiadomości znajdujące się w folderze jako jeden folder. Nazwy wiadomości są tworzone automatycznie zgodnie z regułami nazewnictwa określonymi przez ustawienia zapisywania plików w oknie [Options].

Szczegółowe informacje można znaleźć w pomocy użytkownika.

Uwagi

- Litery dysków i identyfikatory dyktafonów cyfrowych w polu kombi dyktafonu cyfrowego różnią się w zależności od konfiguracji i ustawień komputera oraz sposobu podłączenia dysku wymiennego, takiego jak karta pamięci „Memory Stick”.

- Po odesłaniu dysku, np. „Memory Stick”, który nie zawiera folderów wiadomości, zostanie wyświetlone okno dialogowe z prośbą o utworzenie nowego folderu wiadomości. Aby określić własne ustawienia pamięci i wyświetlić okno główne programu Visual and Voice Editor, należy kliknąć przycisk [Yes].

Jeśli dyktafon cyfrowy podłączony do komputera nie jest wyświetlany w polu kombi dyktafonu cyfrowego, należy sprawdzić połączenie.

Aby zakończyć pracę oprogramowania

Kliknij przycisk [X] w prawym górnym rogu okna lub z menu [File] wybierz polecenie [Exit].

Korzystanie z plików pomocy oprogramowania

Szczegółowe informacje na temat korzystania z programu „Visual and Voice Editor” można znaleźć w plikach pomocy.

Wskazówka

- Najnowsze informacje można znaleźć w pliku „readme.txt”. Aby otworzyć ten plik, należy kliknąć przycisk [Start], a następnie wybrać kolejno polecenia: [Programy], [Sony Visual and Voice Editor] i [ReadMe].


Plik pomocy można otworzyć na trzy sposoby:

- Kliknij kolejno polecenia: [Start], [Programy], [Sony Visual and Voice Editor] i [Pomoc (##)].** (##: nazwa języka).

Kliknij odpowiednią wersję językową pomocy.

- Po uruchomieniu oprogramowania wybierz polecenie [Help Topics] z menu [Help].**

Z podanej listy można wybrać odpowiedni język pomocy, aby wyświetlić pomoc programu Visual and Voice Editor w tym języku.

- Po uruchomieniu oprogramowania kliknij przycisk  (Help topics) na pasku narzędzi.**

Zapisywanie wiadomości na komputerze

Wiadomości można zapisywać jako plik dźwiękowe na dysku twardym komputera.

| |
|---|
| Uwagi |
| <ul style="list-style-type: none">W nazwie pliku nie można stosować poniższych znaków. (W nazwach plików typu VOISCAPE nie można używać kropki (.)): ! " : ; ? * < > Jeśli istnieje wiadomość z taką samą nazwą pliku, zostanie wyświetlone okno dialogowe z pytaniem, czy istniejący plik ma zostać zastąpiony. Aby zastąpić plik, należy kliknąć przycisk [Yes]. Aby zmienić nazwę pliku, należy kliknąć przycisk [No]. |


Zapisywanie wiadomości za pomocą operacji „przeciągnij i upuść”

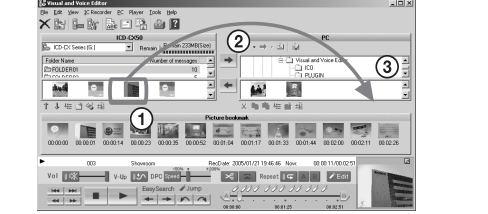
Przed upuszczeniem wiadomości wyświetlany jest wiersz wstawiania. Wiadomość zostanie dodana w miejscu wyświetlania tego wiersza.

- 1** **W okienku wiadomości dyktafonu cyfrowego (🗂) kliknij wiadomość, którą chcesz zapisać.**

- Aby zaznaczyć kilka wiadomości, należy nacisnąć i przytrzymać klawisz Shift, a następnie kliknąć pierwszą i ostatnią wiadomość do zapisania, zaznaczając w ten sposób wszystkie wiadomości znajdujące się pomiędzy nimi, lub nacisnąć i przytrzymać klawisz Ctrl, a następnie kliknąć kolejno wiadomości do zapisania.

Wskazówki

- Jeśli wiadomość jest upuszczana na listę folderów dyktafonu cyfrowego, zostanie ona dodana na końcu wybranego folderu.
- Wybrane wiadomości można także dodać, klikając  lub wybierając opcje [Add to IC Recorder] z menu [PC].
- Szczegółowe informacje można znaleźć w pliku pomocy.

| | |
|----------|---|
| 1 |  |
|----------|---|

2 Przeciągnij wiadomość (🗂) i upuść ją (🗑) w wybranym miejscu na liście wiadomości komputera.

Wiadomość zostanie zapisana na liście wiadomości komputera. Nazwy wiadomości są tworzone automatycznie zgodnie z regułami nazewnictwa określonymi przez ustawienia zapisywania plików w oknie [Options]. Szczegółowe informacje można znaleźć w plikach pomocy.

Uwagi

- Nie można upuszczać wiadomości na listę folderów komputera.
- Wiadomość jest zapisywana w oryginalnym formacie pliku. Po wybraniu opcji [Save as wav file] wiadomości będą zapisywane jako pliki wav.

Zapisywanie wszystkich wiadomości z danego folderu jednocześnie

Na liście folderów dyktafonu cyfrowego kliknij folder, który chcesz zapisać, a następnie przeciągnij go i upuść na liście wiadomości komputera. W ten sposób można zapisać jednocześnie wszystkie wiadomości znajdujące się w folderze jako jeden